



ქვე-პროექტი: საცხოვრებელი სახლების რეაბილიტაცია სოფელ დართლოში

გარემოზე ზემოქმედების მიმოხილვა (ER)

მსოფლიო ბანკის დაფინანსებული
რეგიონული განვითარების პროექტი

თბილისი, საქართველო
აპრილი 2015 წელი

აბრევიატურები

| | |
|--------|------------------------------------------------------------------------------|
| EIA | გარემოზე ზემოქმედების შეფასება |
| EMP | გარემოსდაცვითი ღონისძიებების გეგმა |
| ER | გარემოზე ზემოქმედების მიმოხილვა |
| MDF | მუნიციპალური განვითარების ფონდი |
| RDP | რეგიონული განვითარების პროექტი |
| SECHSA | სტრატეგიული გარემოსდაცვითი, კულტურული მემკვიდრეობის და სოციალური შეფასება |
| WB | მსოფლიო ბანკი |

გარემოსდაცვითი და სოციალური სკრინინგი და კლასიფიკაცია

ქვე-პროექტის მიზანს წარმოადგენს 34 სახლის რეაბილიტაცია ისტორიულ სოფელ დართლოში. ეს ქვე-პროექტი დაიგეგმა და მისი განხორციელების პირველ მცდელობას ადგილი ჰქონდა უფრო ადრეულ პერიოდში. პროექტი გამიზნული იყო 74 შენობის და ეკლესიის რეაბილიტაციაზე, საფეხმავლო ბილიკების მოწყობაზე, ტურისტული ინფრასტრუქტურის მშენებლობაზე და არსებული შენობებისათვის კანალიზაციის და ელმომარაგების სისტემების უზრუნველყოფაზე. თუმცა, ქვე-პროექტი სრულად ვერ განხორციელდა, მხოლოდ 34 სახლს ჩაუტარდა ნაწილობრივი რესტავრაცია; დაგეგმილი იყო კიდევ 9 სახლის რესტავრაცია. ელმომარაგებისა და საკანალიზაციო სისტემის მოწყობის იდეა უგულვებელყოფილი იქნა. საცხოვრებელი სახლების სარესტავრაციო სამუშაოების ხარისხი სტანდარტით დაწესებულზე დაბალი აღმოჩნდა: ზოგიერთი რესტავრირებული ფიქლის სახურავი აიყარა, კედლებმა დეფორმაცია განიცადა, რესტავრირებული ხის აივნები და ფანჯრები არ შეესატყვისება კულტურული მემკვიდრეობის ძეგლის სტანდარტებს.

ამის გამო მომზადდა ახალი პროექტი, რომლითაც უნდა დასრულებულიყო დართლოს რესტავრაცია პროექტის ფარგლებში. პროექტები სრულად შეესატყვისება ძეგლთა დაცვის ეროვნული სააგენტოს მოთხოვნებსა და ძეგლთა რესტავრაციისა და კონსერვაციის საერთაშორისო სტანდარტებს.

ქვე-პროექტი ითვალისწინებს სახურავების ხელახალ მოწყობას 34 სახლისათვის, ხის ნივნივების გამოცვლას, აივნების მოწყობას/რესტავრაციას და რეკონსტრუქციას. მასალად გამოყენებული იქნება ხე და ფიქლის ქვა.

(A) ზემოქმედების განსაზღვრა

| აქვს თუ არა ქვეპროექტს მნიშვნელოვანი ზემოქმედება გარემოზე? | პროექტს საგრძნობი პოზიტიური ზემოქმედება აქვს სოციალურ და კულტურული მემკვიდრეობის გარემოზე |
|---------------------------------------------------------------------------------|----------------------------------------------------------------------------------------------------------------------------------------------------------------------------------------------------------------------------------------------------------------------------------------------------------|
| რა არის ქვეპროექტის მნიშვნელოვანი სასარგებლო და უარყოფითი ზემოქმედება გარემოზე? | ქვეპროექტს ექნება დადებითი გრძელვადიანი გარემოსდაცვითი და სოციალური ზემოქმედება კულტურული მემკვიდრეობის ობიექტის რეაბილიტაცია /კონსერვაციის და ტურისტების მოზიდვის კუთხით. უარყოფითი გარემოსდაცვითი და სოციალური ზემოქმედება სავარაუდოდ ხანმოკლე და ტიპური იქნება მცირე და საშუალო მასშტაბიანი კულტურული |

| | |
|-------------------------------------------------------------------------------------------------------------------------------|-------------------------------------------------------------------------------------------------------------------------------------------------------------------------------------------------------------------------------------------------------------------------------------------------------------------------------------------------------------------------------------------------------------------------------------------------------------------------------------------------------------------------------------------------------------------------------------------------------------------------------------------------------------------------------------------------------------------------------------------------------|
| | <p>მემკვიდრეობის ძეგლების სარეაბილიტაციო/სარეკონსტრუქციო სამუშაოებისთვის: ხმაური, მტვერი, ვიბრაცია და სამშენებლო მანქანა-დანადგარების მუშაობის შედეგად გამოყოფილი გამონაბოლქვები; სამშენებლო ნარჩენების დაგროვება, ტრანსპორტისა და ფეხით მოსიარულეთა მოძრაობის დაბრკოლება.</p> <p>სამშენებლო ტექნიკის შეუსაბამო გამოყენებამ შესაძლოა გამოიწვიოს ინდივიდუალური შენობებისა და მთლიანად სოფლის ისტორიული ღირებულების დაკარგვა და ასევე მისი უნიკალური ესთეტიური შტრიხების დაზიანება.</p> <p>მზარდ ტურისტული ნაკადების შესაძლო ირიბი უარყოფითი ზემოქმედება გარემოზე: ნარჩენების დაგროვება, ხანძრები და სხვ.</p> |
| <p>აქვს თუ არა ქვეპროექტს რაიმე მნიშვნელოვანი პოტენციური ზეგავლენა ადგილობრივ ან პროექტის ზემოქმედების ქვეშ მყოფ თემებზე?</p> | <p>არ არის მოსალოდნელი მიწის შესყიდვა. ქვეპროექტი ისე არის შემუშავებული, რომ გამორიცხავს მუდმივ განსახლებას და ზემოქმედების ქვეშ მყოფი შინამეურნეობების ფიზიკურ ადგილმონაცვლეობას. განსახლების სამოქმედო გეგმის მიხედვით, დარეგულირდება ნებისმიერი სახის ურთიერთობები არსებული შენობა-ნაგებობების მფლობელებთან, სარეაბილიტაციო სამუშაოების განხორციელების პერიოდში მოსახლეობა განთავსდება ზამთრის სახლებში.</p> <p>გრძელვადიანი სოციალური ზემოქმედება დადებითი იქნება: ადგილობრივი მოსახლეობის საცხოვრებელი პირობების გაუმჯობესება ზაფხულის სეზონზე, და ტურისტების ნაკადის ზრდა.</p> <p>საცხოვრებელი სახლების, საკულტო ნაგებობების, საჯარო შენობების და კომპლექსების დიდი ნაწილი ამჟამად არასტაბილურია და კონსტრუქციის ნგრევის მაღალი რისკის ქვეშ</p> |

| | |
|----------------------------------------------------------------------|----------------------------------------------------------------------------------------------------------------------------------------------------------------------------------------------------------------------------------------------------------------------------------------------------------------------------------------------------------------------------------------------------|
| | <p>იმყოფება. მძიმე ტექნიკის (ბულდოზერის) მუშაობით გამოწვეულმა ვიბრაციამ და რყევებმა შესაძლოა ზიანი მიაყენოს ისტორიულ ნაგებობებს.</p> |
| <p>როგორი ზემოქმედება ექნება ქვეპროექტს ადამიანის ჯანმრთელობაზე?</p> | <p>მშენებლობის სტადიაზე მოსალოდნელი არ არის რაიმე სახის ზემოქმედება, რადგანაც სოფელი არ გამოიყენება როგორც მუდმივი საცხოვრებელი ადგილი და უძრავი ქონების მფლობელები არ იცხოვრებენ დართლოში სარეაბილიტაციო სამუშაოების მიმდინარეობის პერიოდში.</p> <p>ტურისტების გაზრდილი ნაკადის ირიბი არასასურველი ზემოქმედება შესაძლოა მდგომარეობდეს ვენერიული და სხვა ინფექციური დაავადებების გავრცელებაში.</p> |

(B) შემარბილებელი ღონისძიებები

| | |
|--------------------------------------------------------------------------------------------------------------------------------------------|------------------------------------------------------------------------------------------------------------------------------------------------------------------------------------------------------------------------------------------------------------------------------------------------------------------------------------------------------------------------------------------|
| <p>ქვეპროექტის დიზაინის რა ალტერნატივებია განხილული და რა შემარბილებელი ღონისძიებებია შემოთავაზებული?</p> | <p>იმის გათვალისწინებით, რომ ქვე-პროექტი გულისხმობს არსებული ინფრასტრუქტურის რეაბილიტაციას, განხილული იქნა შენობების სასმელი წყლით მომარაგების ალტერნატივა, მაგრამ იგი უკუგდებული იქნა, რადგანაც ქვე-პროექტი ვერ უზრუნველყოფს წყალმომარაგებისა და ჩამდინარი წყლების შეკრების მთლიან სისტემას. აგრეთვე, ძალიან მაღალია ისტორიული ნაგებობების დაზიანების რისკი გაჟონვების შემთხვევაში.</p> |
| <p>წინა ანალოგიური ქვეპროექტებიდან მიღებული რა გამოცდილება იქნა გათვალისწინებული პროექტირებისას?</p> | <p>ის შეცდომები, რომლებმაც შეაფერხა წინა ქვე-პროექტის წარმატებით განხორციელება მხედველობაში იქნა მიღებული და სათანადოდ დაძლეული, ახალი ქვე-პროექტი ხელახლა იქნა განსაზღვრული და შესაბამისობაში მოყვანილი საერთაშორისო სტანდარტებთან.</p> |
| <p>მონაწილეობენ თუ არა თემები ქვეპროექტში და სათანადოდ გათვალისწინებული იქნა თუ არა მათი ინტერესები და ცოდნა ქვეპროექტის მომზადებისას?</p> | <p>ექსტრემალური კლიმატური პირობების გამო, სახლების მფლობელები აქ მხოლოდ ზაფხულში ცხოვრობენ. ახმეტის მუნიციპალიტეტის მოსახლეობა და ქონების მფლობელები ინფორმირებულნი იყვნენ სახლების რესტავრაციის/რეაბილიტაციის მომავალი გეგმების შესახებ. ქვე-პროექტის იდეამ დადებითი რეაქცია გამოიწვია ბენეფიციარების</p> |

| | |
|--|----------------------------------------------------------------------------------------------------------------------------------------------------------------------------------------------------------------------------------------------------------------------------------------------------------------------------------------------------------------------------------------------------------|
| | <p>მხრიდან. დოკუმენტირებული ნებართვა მოპოვებული იქნა 2014 წლის 11 ივლისს ახმეტის მუნიციპალიტეტის დახმარებით.</p> <p>ქვე-პროექტისათვის მომზადებული გარემოსდაცვითი მიმოხილვის დოკუმენტი და გარემოსდაცვითი ღონისძიებების გეგმა განხილული იქნა საკონსულტაციო შეხვედრაზე, რომელიც ჩატარდა ახმეტის მუნიციპალიტეტის, სოფელ ზემო ალვანში 2015 წლის 21 იანვარს.</p> <p>შეხვედრის ოქმი ტანდართულია დოკუმენტზე.</p> |
|--|----------------------------------------------------------------------------------------------------------------------------------------------------------------------------------------------------------------------------------------------------------------------------------------------------------------------------------------------------------------------------------------------------------|

(D) კატეგორიზაცია და დასკვნა

სკრინინგის შედეგებზე დაყრდნობით, ქვეპროექტი კლასიფიცირებულია, როგორც გარემოსდაცვითი კატეგორია

- A
- B
- C

გარემოსდაცვითი სკრინინგის დასკვნა:

1. ქვე-პროექტი უარყოფილია
2. ქვე-პროექტი მიღებულია

მიღების შემთხვევაში და რისკების შეფასების საფუძველზე, ქვეპროექტის მომზადება საჭიროებს:

- ✓ გარემოსდაცვითი ღონისძიებების საკონტროლო სიის შევსებას მცირე სამშენებლო და სარეაბილიტაციო სამუშაოებისათვის
- ✓ გარემოზე ზემოქმედების მიმოხილვას, გარემოსდაცვითი ღონისძიებების გეგმის შემუშავების ჩათვლით

ქვეპროექტების სოციალური სკრინინგი

| სოციალური უსაფრთხოების სკრინინგის მონაცემები | | დიახ | არა |
|--------------------------------------------------------------------------------------------------------------------------------------------------------------------------------------------------------------------------------------|----------------------------------------------------------------------------------------------------------------------------------------------------------------------------------------------------------|------|-----|
| 1 | ხელმისაწვდომი და სარწმუნო არის თუ არა ინფორმაცია ქვეპროექტების ობიექტების მფლობელობის და კუთვნილების სტატუსის შესახებ? (სკრინინგი ვერ დასრულდება ზემოხსენებულის მოპოვებამდე) | ✓ | |
| 2 | შეზღუდავს თუ არა პროექტი ხალხისათვის მათი ეკონომიკური რესურსების ხელმისაწვდომობას, როგორცაა მიწა, საძოვრები, წყლის რესურსები, კომუნალური სამსახურები ან სხვა რესურსები, რაზეც ისინი დამოკიდებულნი არიან? | ✓ | |
| 3 | მოიტანს თუ არა პროექტი შედეგად ინდივიდების ან ოჯახების განსახლებას, ან მიწის შესყიდვის საჭიროებას (სახელმწიფო ან კერძო, დროებით ან მუდმივად)? | | ✓ |
| 4 | მოჰყვება თუ არა პროექტს შედეგად მოსავლის, ხეხილის და სამეურნეო ინფრასტრუქტურის (როგორცაა ბედლები, ეზოს ტუალეტები, ღობეები, არხები და სამზარეულოები) დროებითი ან მუდმივი დაკარგვა? | | ✓ |
| <p>თუ რომელიმე პასუხი დადებითია (გარდა 1–ელი კითხვისა) მაშინ გამოიყენება OP/BP 4.12 არანებაყოფლობითი განსახლება და შემარბილებელი ღონისძიებები უნდა შესრულდეს ამ OP/BP 4.12 და განსახლების პოლიტიკის ჩარჩო დოკუმენტის შესაბამისად</p> | | | |

გარემოსდაცვითი შეფასება

1. შესავალი

1.1. საფუძველი

საქართველოს მთავრობა მსოფლიო ბანკის დახმარებით ახორციელებს კახეთის რეგიონული განვითარების პროექტს (RDP). RDP-ის სახსრებით დაგეგმილია რამოდენიმე ქვე-პროექტის განხორციელება.

მოცემული ქვე-პროექტი მიზნად ისახავს კულტურული მემკვიდრეობის ნაწილის - სოფელ დართლოს საცხოვრებელი სახლების რესტავრაციას და კონსერვაციას. ეს ქვე-პროექტი გასულ წელს ხორციელდებოდა, თუმცა პროექტი, ისევე როგორც მის ფარგლებში განხორციელებული სამუშაოების ფიზიკური შედეგები არასრულყოფილი აღმოჩნდა. მას შემდეგ საპროექტო დოკუმენტაცია გადამუშავდა. ქვე-პროექტი გამოასწორებს პირველ ეტაპზე ჩატარებული სამუშაოების ნაკლოვანებებს და მოახდენს დამატებითი შენობების კონსერვაციას ახალი პროექტების შესაბამისად.

1.2. მუნიციპალური განვითარების ფონდი როგორც განმახორციელებელი ორგანო

საქართველოს მუნიციპალური განვითარების ფონდი (შემდგომში „ფონდი“) არის საჯარო სამართლის იურიდიული პირი, რომლის მიზანია ხელი შეუწყოს ადგილობრივი თვითმმართველობის ერთეულების ინსტიტუციური და ფინანსური შესაძლებლობების გაძლიერებას, ფინანსური რესურსების ინვესტირებას ადგილობრივ ინფრასტრუქტურაში და მომსახურების სფეროში, აგრეთვე ძირითადი ეკონომიკური და სოციალური მომსახურების გაუმჯობესებას ადგილობრივი მოსახლეობისთვის (თემებისთვის). ფონდი იქნება რეგიონული განვითარების პროექტის განმახორციელებელი ორგანო, რომელიც პასუხს აგებს მის ყოველდღიურ მენეჯმენტზე და ეკოლოგიური და სოციალური უსაფრთხოების პოლიტიკის შესრულებაზე.

ფონდი მოამზადებს და მსოფლიო ბანკს წარუდგენს დასამტკიცებლად ქვეპროექტის შეფასების ანგარიშებს თანდართული უსაფრთხოების პოლიტიკის დოკუმენტებით. ქვეპროექტის გარემოსდაცვითი შეფასება შეიძლება მოიცავდეს გარემოზე ზემოქმედების მიმოხილვას (გარემოსდაცვითი ღონისძიებების გეგმის ჩათვლით), გარემოსდაცვითი ღონისძიებების გეგმას, რომელიც მომზადებულია გარემოსდაცვითი ღონისძიებების საკონტროლო სიის გამოყენებით მცირე სამშენებლო და სარეაბილიტაციო საქმიანობებისათვის და განსახლების სამოქმედო გეგმას (RAP).

1.3. მოკლე ინფორმაცია შემოთავაზებული ქვეპროექტის შესახებ

მიმდინარე და მომავალი სამუშაო გეგმები: სოფლის დაგეგმილი რესტავრაცია მოიცავს ისტორიული შენობების კონსერვაციას/რესტავრაციას და ამის მეშვეობით წვლილის შეტანას თუშეთის კულტურული მემკვიდრეობის შენარჩუნებაში.

დართლოში შერჩეულ საცხოვრებელ სახლებში განსახორციელებელი სამუშაოები მოიცავს:

1. კედლების მშენებლობას ფიქლის გამოყენებით;
2. ხის კარ-ფანჯრის მონტაჟს; სვეტების, ფერმების, კოჭების, მოაჯირების, მაუერლატების მოწყობას;
3. გადახურვის მოწყობას;
4. კარ-ფანჯრების ძველის ანალოგიური ანჯამებისა და კლიტების მონტაჟს.

შესწორებული ქვე-პროექტი გამიზნულია 2013 წელს რეაბილიტირებული შენობების საკონსერვაციო სამუშაოების სტაბილურობისა და ხარისხის გაუმჯობესებაზე და იმ სარეაბილიტაციო/სარეკონსტრუქციო სამუშაოების ჩატარებაზე, რომლებიც ვერ განხორციელდა წინა ქვე-პროექტის ფარგლებში (რესტავრირებული ხის აივნები და ფანჯრები არ შეესატყვისება კულტურული მემკვიდრეობის ძეგლების სტანდარტებს, ზოგიერთი შენობის კედლები გამრუდებულია ფიქლის არასწორად დალაგების გამო, სახლების ფიქლის სახურავები აყრილია).

- არასწორად რესტავრირებული გადახურვის მოხსნა; დეფორმირებული კედლის სეგმენტების ნაწილობრივ გამოცვლა;
- არსებული კარ-ფანჯრების ჩარჩოების მოხსნა რეკონსტრუქციის ან გამოცვლის (საჭიროებისამებრ) მიზნით;
- აივნის მოაჯირის შეფიცრვის შეცვლა გულის ფორმიანი ორნამენტით;
- ჭერის შეფიცრვის და სხვა ხილული კონსტრუქციების დემონტაჟი დამუშავების ხარისხის გასაუმჯობესებლად;
- ხის კონსტრუქციების და გადახურვის ელემენტების მოხსნა და მათი შეცვლა ტრადიციულით, ფიქლის ფილების სათანადო გადადებით სახურავის ქანობის გათვალისწინებით;
- არასტაბილური კედლების რესტავრაცია/გამაგრება და ხელახალი მოწყობა (საჭიროებისამებრ);
- იატაკების მოწყობა ხის მასალით ან ბუნებრივი ქვით.

ძირითადი დაინტერესებული მხარეები

გრანტის მიმღები / მსესხებელი: საქართველოს მთავრობა წარმოდგენილი საქართველოს ფინანსთა სამინისტროს მიერ

ადგილობრივი წარმომადგენლობა: ახმეტის მუნიციპალიტეტი; შენობა-ნაგებობების მფლობელები

დაფინანსების წყაროები / დაფინანსება: მსოფლიო ბანკი და მუნიციპალური მმართველობა/ საქართველოს მთავრობა

განმახორციელებელი ორგანიზაცია: საქართველოს მუნიციპალური განვითარების ფონდი (MDF)

ფინანსური სტრუქტურა

დართლოში საცხოვრებელი სახლების სარესტავრაციო ქვე-პროექტის სახარჯთაღრიცხვო ღირებულება შეადგენს 1235669.45 ლარს.

განხორციელების სტრუქტურა

მსოფლიო ბანკის სასესხო ხელშეკრულება საქართველოს მთავრობასთან; პროექტის განხორციელების ხელშეკრულება მსესხებლსა (საქართველო) და MDF-ს შორის; დაფინანსების საინვესტიციო ხელშეკრულება პროექტის 'შენობების რესტავრაციასა და ტურისტული ზონის მოწყობა დართლოში' დასაფინანსებლად MDF-სა და ახმეტის მუნიციპალურ მმართველობას შორის;

2. კანონმდებლობა და რეგულაციები

გარემოზე ზემოქმედების ნებართვის შესახებ საქართველოს კანონის თანახმად (2008) პროექტი არ საჭიროებს გზშ-ს და გარემოზე ზემოქმედების ნებართვას.

ქვეპროექტთან მიმართებაში მოქმედებს მსოფლიო ბანკის OP/BP 4.01 გარემოსდაცვითი შეფასება, OP/BP 4.11 ფიზიკური კულტურული რესურსები და OP/BP 4.12 არანებაყოფლობითი განსახლება.

რეგიონული განვითარების პროექტისთვის მიღებული ზემოთ აღნიშნული უსაფრთხოების პოლიტიკის და გარემოსდაცვითი ღონისძიებების ჩარჩო დოკუმენტის თანახმად, ქვეპროექტს მიენიჭა B (+) კატეგორია და საჭიროებს გარემოზე ზემოქმედების მიმოხილვის, გარემოსდაცვითი ღონისძიებების გეგმის და განსახლების სამოქმედო გეგმის მომზადებას SECHSA-ს, EMF-ის და განსახლების პოლიტიკის ჩარჩო დოკუმენტის (RPF) რეკომენდაციების დაცვით.

პროექტი დამტკიცებულია ადგილობრივი მუნიციპალიტეტის საკრებულოს მიერ.

3. ქვე-პროექტის აღწერა

ქვე-პროექტი ითვალისწინებს 34 შენობის რეაბილიტაციას (2013 წელს არასათანადოდ რეაბილიტირებული 22 შენობის რეკონსტრუქცია და 12 დამატებითი შენობის რეაბილიტაცია).

შესწორებული ქვე-პროექტი გამიზნულია 2013 წელს რეაბილიტირებული შენობების ხარისხის გაუმჯობესებაზე და იმ სარეაბილიტაციო/სარეკონსტრუქციო სამუშაოების ჩატარებაზე, რომლებიც ვერ განხორციელდა წინა ქვე-პროექტის ფარგლებში

კერძოდ:

- გადახურვის მოხსნა (ძველი და არასწორად რესტავრირებული);
- დეფორმირებული კედლის სეგმენტების ნაწილობრივ გამოცვლა;
- არსებული კარ-ფანჯრების ჩარჩოების მოხსნა რეკონსტრუქციის ან გამოცვლის (საჭიროებისამებრ) მიზნით;
- აივნის მოაჯირის შეფიცრვის შეცვლა გულის ფორმიანი ორნამენტით;
- ჭერის შეფიცრვის და სხვა ხილული კონსტრუქციების დემონტაჟი დამუშავების ხარისხის გასაუმჯობესებლად;
- ხის კონსტრუქციების და გადახურვის ელემენტების მოხსნა და მათი შეცვლა ტრადიციულთ, ფიქლის ფილების სათანადო გადადებით სახურავის ქანობის გათვალისწინებით;
- სახიფათო კედლების რესტავრაცია/გამაგრება და ხელახალი მოწყობა (საჭიროებისამებრ);
- იატაკების მოწყობა ხის მასალით ან ბუნებრივი ქვით.

სამშენებლო სამუშაოების ძირითადი მოცულობები:

| | | |
|---|--------------------------------------------------------------------------------------------------------------------------------------|--------------------------------------------|
| 1 | სვეტების, ნივნივების, კოჭების, მოაჯირების, მაურლატის მოწყობა წიწვოვანი ჯიშის ქერქგაცლილი მრგვალი ხით | 120 მ ³ |
| 2 | სხვადასხვა სახის ხის სამუშაო წიწვოვანი ჯიშის დახერხილი ხის მასალის გამოყენებით | 90 მ ³ |
| 3 | კედლების შენება კარიერზე მოპოვებული ფიქალის ქვით | 150 მ ³ |
| 4 | სახურავის ბურულის მოწყობა თუშეთისათვის ტრადიციული 3-5 სმ სისქის ფიქალის ქვის გამოყენებით (სასურველი ზომა 40-60 სმ) | 150/3700 მ ³ /მ ² |
| 5 | ბურულქვეშა ჰიდროიზოლაციის მოწყობა | 7400 მ ² |
| 6 | სახურავის ბურულის ქვეშ წნული „ლასტების“ მონტაჟი | 3000 მ ² |
| 7 | საცხოვრებელი ფართისა და სხვენის სართულშუა გადახურვის იზოლაციის მოწყობა რუბეროიდით | 1400 მ ² |
| 8 | კედლების მოლესვა და სხვენის დათბუნება ადგილობრივი თიხა-მიწით | 90 მ ³ |
| 9 | სახურავის ბურულის ფიქალის ქვების ჩამაგრება D = 6 მმ, 12 სმ სიგრძის თვითმჭრელი ჭანჭიკით, ტყვიის საფენითა და უჟანგავი რკინის საყელურით | 3000 ცალი |

| | | |
|----|---------------------------------------------------------------|-------------------|
| 10 | ფანჯრის ალათებში 4 მმ სისქის მინის მონტაჟი | 50 მ ² |
| 11 | კარებზე ანჯამების მონტაჟი (ძველის ანალოგიური) | 100 წყვილი |
| 12 | კარის საკეტი ბოქლომის საკიდის მონტაჟი (ძველის ანალოგიური) | 60 კომპლექტი |
| 13 | ფანჯრებსა და დარაბებზე ანჯამების მონტაჟი (ძველის ანალოგიური) | 160 წყვილი |
| 14 | ფანჯრების საკეტის მონტაჟი (ძველის ანალოგიური) | 100 ცალი |
| 15 | დარაბების საკეტი ბოქლომის საკიდის მონტაჟი (ძველის ანალოგიური) | 50 ცალი |

სამუშაოების განხორციელება შესაძლებელია სამშენებლო სეზონის განმავლობაში ივნისიდან ოქტომბრამდე პერიოდში, რამაც ასახვა უნდა ჰპოვოს სამუშაოთა შესრულების საკონტრაქტო პირობებში.

ქვე-პროექტის სავარუდო ხანგრძლივობა შეადგენს 15 თვეს კონტრაქტის ხელმოწერის თარიღიდან.

4. საბაზისო გარემო პირობები

ადგილმდებარეობა და მოსახლეობა

ახმეტის მუნიციპალიტეტი მდებარეობს საქართველოს ჩრდილო-აღმოსავლეთ ნაწილში, მას აღმოსავლეთით ესაზღვრება დაღესტნის რესპუბლიკა და თელავის მუნიციპალიტეტი, სამხრეთით – საგარეჯოსა და თელავის მუნიციპალიტეტები, დასავლეთით – დუშეთისა და თიანეთის მუნიციპალიტეტები, ხოლო ჩრდილოეთით – ჩეჩენ-ინგუშეთის რესპუბლიკა. მუნიციპალიტეტის ტერიტორიის უმეტესი ნაწილი მთაგორიან რელიეფს წარმოადგენს. კავკასიონის ფერდები მუნიციპალიტეტის ჩრდილოეთ და ცენტრალურ ნაწილებს წარმოადგენს. მუნიციპალიტეტის ტერიტორია შეადგენს 2583 კმ². რაც საქართველოს მთელი ტერიტორიის 3.1% შეადგენს.

კახეთის და ახმეტის მოსახლეობა 2001-2011 წლებში. ათასებში (1 იანვრის მონაცემებით)

| | 2001 | 2002 | 2003 | 2004 | 2005 | 2006 | 2007 | 2008 | 2009 | 2010 | 2011 |
|------------------------|-------|-------|-------|-------|-------|-------|-------|-------|-------|-------|-------|
| კახეთი | 410,2 | 407,2 | 403,8 | 401,3 | 399,9 | 404,8 | 403,6 | 401,9 | 401,4 | 404,5 | 406,2 |
| ახმეტის მუნიციპალიტეტი | 59,8 | 59,2 | 58,7 | 58,3 | 58,4 | 58,8 | 58,8 | 58,7 | 59,0 | 59,4 | 59,8 |

თუშეთი მდებარეობს კავკასიონის ჩრდილოეთ ფერდობებზე. მისი სიმაღლე ზღვის დონიდან შეადგენს 1650-4493 მეტრს, რეგიონს უჭირავს დაახლოებით 896 კვადრატული კილომეტრი, მისი ფორმა წარმოადგენს ასიმეტრიულ ხუთწახნაგოვან ღრმულს, რომლის სამხრეთ-აღმოსავლეთი ღერძი 40 კმ-ს აღწევს სიგრძეში, და 25 კმ-ს – სიგანეში. აქაური კლიმატი ცივია და განეკუთვნება ალპურ კლიმატურ ზონას.

საშუალო წლიური ტემპერატურა შეადგენს 5°C (ივლისის საშუალო ტემპერატურა დაახლოებით 13-15° C). წლიური ნალექების მოცულობა შეადგენს დაახლოებით 450-900 მმ და იგი უმეტესწილად თოვლის სახით მოდის.

თუშეთის ერთ-ერთ ულამაზეს სოფელს დართლო წარმოადგენს (2300 მ ზღვის დონიდან). სოფელი მდებარეობს ახმეტის რეგიონში, მდინარე დიდხევის მარცხენა სანაპიროზე. ახმეტიდან დართლომდე მანძილი 102 კმ-ს შეადგენს. სოფელში მუდმივად არავინ არ ცხოვრობს. ეს სოფელი, როგორც მთელი თუშეთის რეგიონი ღირსშესანიშნავია თავისი ალპური ლანდშაფტების არაჩვეულებრივი სილამაზით და უდიდესი მნიშვნელობა ენიჭება როგორც მრავალრიცხოვანი იშვიათი და ენდემური ცხოველური და მცენარეული სახეობების სამყოფელს.

მცენარეულობა

თუშეთის მცენარეულობა მაღალი დონის ენდემიზმით ხასიათდება. ადგილობრივი ფლორის 230 სახეობა ენდემურია კავკასიისათვის (რაც კავკასიის ენდემური სახეობების საერთო რაოდენობის 20%-ზე მეტს წარმოადგენს), ხოლო 11 სახეობა ენდემურია საქართველოსათვის.

თუშეთის ბუნებრივ ნაკრძალში და ეროვნულ პარკში აღმოჩენილი სახეობებიდან გამოირჩევა ქვემოთმოყვანილი: თუშური ტილჭირი, კოწახური, მაჩიტა, დათვისთხილა, შროშანი, თუშური ასკილი, თებულოს ბაია და სხვა. აქ ასევე გვხვდება კავკასიის ზოგიერთი ენდემი: შავი ანუ რადეს არყი, ღვინა, ყვითელი ღვინა, ფურისულა, დეკა, ცისტვალა და სხვა.

ფაუნა

თუშეთში გავრცელებულია ძუძუმწოვართა 60, ფრინველთა 120-მდე, რეპტილიების 4, ხოლო ამფიბიების 6 სახეობა და თევზების ერთი სახეობა.

კავკასიონის ეს ნაშალი ფერდობები და მიუვალი კლდეები აღმოსავლეთკავკასიური ჯიხვისა, არჩვისა და ნიამორის სამშობლოა. ჯიხვის მეზობელია კავკასიის მეორე ენდემი – კავკასიურ შურთხი, დეკიანებსა და არყნარებში ცხოვრობს კავკასიური როჭო – თუშეთის ბუნების კიდევ ერთი მშვენიერება.

მსხვილი ჩლიქოსნებიდან თუშეთის ტყეებში ხშირადაა შესაძლებელი შვლის, ძალზე იშვიათად კი – კეთილშობილი ირმის ნახვა. მეზობელი დაღესტანიდან თუშეთში რეგულარულად შემოდის გარეული ღორი.

ჰიდროგრაფიული ქსელის მოკლე აღწერა

ქალაქი ახმეტა მდებარეობს სამი მდინარის გადაკვეთაზე: ალაზანი, ილთო და ორვილი.

თუშეთის მდინარეები (ალაზანი, ილთო და ორვილი) მდიდარია მდინარის კალმახით. არსებული მონაცემების თანახმად, თუშეთში აღმოჩენილია რეპტილიების ოთხი სახეობა: სპილენძა, ჩვეულებრივი ანკარა, წყლის ანკარა, და *Elaphe Hohnackeri*, აგრეთვე აქ გვხვდება ამფიბიების ექვსი სახეობა: მწვანე გომბემო,

კავკასიური გომბეშო, მცირე აზიური ბაყაყი, ხის ბაყაყი, ტბის ბაყაყი, და კავკასიური ჯვარულა.

თუშეთის თითოეული სოფელი თავისთავად წარმოადგენს ისტორიულ ძეგლს. აქ გვხვდება კულტურული და ეკონომიკური ღირებულების ძეგლები: ზაფხულის საცხოვრებლები და მათი მიმდებარე ტერიტორიები კვახიდისწყალის, ლაროვანისწყალის, გომეცატის ალაზნის ქვედა ბიეფის და ცოვათისწყალის ხეობებში.

ისტორია და კულტურა

პირველი ინფორმაცია თუშეთის ისტორიის შესახებ ჩვენს წელთაღრიცხვამდე მე-3-ე საუკუნით თარიღდება, მეფე ფარნავაზის ხანაში, ჩვენი წელთაღრიცხვით მე-2-ე საუკუნის ბერძენმა გეოგრაფმა პტოლემეოსმა მოგვაწოდა პირველი წერილობითი ინფორმაცია ტომების შესახებ, რომლებიც “თუშ-კოი”-ს სახელით იყვნენ ცნობილნი და კავკასიის მთებში ცხოვრობდნენ. გათხრების დროს აღმოჩენილი საგნების საფუძველზე შეგვიძლია ვივარაუდოთ, რომ ეს რეგიონი ბრინჯაოს ხანიდან არსებობს. აქ აღმოჩენილი იქნა წინა და ადრე ქრისტიანული ციხე-კოშკები, სამარხები, კულტურული ობიექტები და საცხოვრებელი სახლები. არქეოლოგებმა ასევე აღმოაჩინეს სამარხები სამკაულებით, სპილენძის და კერამიკული თევშებით, იარაღები, ცხენის აღჭურვილობა, და საყოფაცხოვრებო და რიტუალური ნივთები.

მხედველობაში უნდა იქნას მიღებული ასევე რამოდენიმე მნიშვნელოვანი ფაქტი თუშეთის წარსული და არსებული რეალობიდან:

ა) მართლმადიდებლური ქრისტიანული და წარმართული რწმენების აღრევა:

ჩვენი წელთაღრიცხვით მე-4-ე საუკუნეში თუშეთი წარმოადგენდა მთაში მოხინაძრე წარმართების სამალავს, რომლებიც გაქრისტიანების წინააღმდეგ იბრძოდნენ. ადგილობრივი ლეგენდის თანახმად, ეს რეგიონი ყოველთვის წარმოადგენდა უსაფრთხო ნავთსაყუდელს მალვაში მყოფი ხალხისათვის, რომლებიც ომის დროს მტრისაგან გარბოდნენ, მშვიდობის დროს კი თავადებისაგან. მე-9-ე საუკუნისათვის თუში მოსახლეობა გაქრისტიანდა და მჭიდრო კავშირები დაამყარა საქართველოს დანარჩენ რეგიონებთან, განსაკუთრებით კი კახეთთან. მიუხედავად იმისა, რომ თუშეთს მჭიდრო კონტაქტი ჰქონდა საქართველოს სხვა რეგიონებთან, იგი განსხვავებულად განვითარდა. მაგალითად, შუა საუკუნეებში ფეოდალიზმმა იქ ფეხი ვერ მოიკიდა. გრძელი ზამთრის სეზონის განმავლობაში რეგიონი ნაწილობრივ იზოლირებული იყო ხოლმე. რამოდენიმე მიზეზმა განაპირობა ქრისტიანობის და წარმართული ადათ-წესების ელემენტების აღრევა თუშეთის რეალობაში. თუშებისათვის სალოცავები ცნობილია როგორც “ზატები და ჯვრები”, სადაც მათი მფარველი ღვთაებების ტაძრები ქვის კონსტრუქციებში არის განთავსებული. ეს წმინდა ადგილები კვადრატული ფორმისაა და ერთი მხრიდან აქვთ მცირე ზომის შესასვლელი. წმინდა შენობის გარდა, არის ასევე პატარა სალოცავი ქოხები, სარდაფი და ლუდსახარში. ხანდახან ეს სალოცავები შემკულია ირმის და ჯიხვის რქებით. თითოეული სალოცავი განსხვავებულ

ღვთაებას ეძღვნება. თუშეთის სალოცავების შესახებ მრავალი ისტორია არსებობს. თითოეულ ამგვარ ადგილს ჯერ კიდევ შენარჩუნებული აქვს თავის მნიშვნელობა.

ბ) თუშეთის განვითარების ზოგიერთი პერიოდი ჯერაც უცნობია, თუმცა ფაქტია, რომ საუკუნეების განმავლობაში მოსახლეობაში იყო ტომურ-თემური დაყოფა. სოციალური იერარქიის ეს ფორმა დამაკმაყოფილებელი იყო იმ ხალხისათვის, რომელიც ცენტრალური ლიდერის ან მთავრობის გარეშე ცხოვრობდა. წინამძღოლობის ეს ტიპი რეალისტურია მხოლოდ იმ შემთხვევაში, როდესაც საზოგადოებაში არ არსებობს კონფლიქტები, რადგანაც საზოგადოებრივი აზრი არის ზეგავლენის ერთადერთი რეალური ფორმა და სიტყვისა და დაპირებების შესრულებაში ხალხი დამოკიდებულია თავის მეზობლებზე. ამგვარ საზოგადოებაში ყველა ადამიანს თანაბარი უფლება და თავისუფლება გააჩნია. უპირატესობა ენიჭება ინტელექტს, გამოცდილებას, თანაგრძნობას, ორატორულ ნიჭს და სიმამაცეს, ძალაუფლება კი ეტაპობრივად გადაიცემა ტომების თაობებზე. რეგიონმა მრავალი ომი გადაიტანა თავის ინტენსიური ისტორიის განმავლობაში, მაგრამ ხალხის სული არასოდეს არ გატეხილა. დღესაც ხალხი პატივს სცემს სამართლიანობას, პატიოსნებას და გულწრფელობას. ეს დამახასიათებელი თვისებები მხედველობაში უნდა იქნას მიღებული თემთან მნიშვნელოვანი საკითხების განხილვისას ან მოლაპარაკებების წარმოებისას. თუშეთთან დაკავშირებული ყველა პროექტის წამომწყებმა მხარეებმა თავიდან უნდა აიცილონ თემის იდენტურობის ხელყოფა.

გ) არქიტექტურული ფასეულობა/დართლოს ციხე-კოშკები:

დართლის ადგილობრივი არქიტექტურა ზოგადად და ციხე-კოშკის ტიპის საცხოვრებელი სახლები კონკრეტულად, განსაკუთრებული ინტერესის საგანს წარმოადგენს თავისი უნიკალური და გამორჩეული არქიტექტურული ფორმებიდან გამომდინარე. დართლოს თვითმყოფადი არქიტექტურა სრულიად შენარჩუნებულია არქიტექტურულ ფორმებში, მასალებში, ადგილმდებარეობაში და სხვა საჭირო ატრიბუტებში.

დართლოს ციხე-სიმაგრეები და კოშკები შუა საუკუნეებით თარიღდება. მეზობელ კავკასიელ ტომებთან მუდმივი ომების გამო, ამ ციხე-სიმაგრეებთან მისვლა მხოლოდ ვიწრო ბილიკებით არის შესაძლებელი.

არქიტექტურული თვალსაზრისით ყველაზე მნიშვნელოვანია დართლოს, გირევის, ჩემოს და ფარსმას კოშკები. ისინი წარმოადგენს ოჯახის ან სოფლის კოშკებს, რომლებიც მნიშვნელოვან სამალავს წარმოადგენდა მტრის შემოსევების დროს. სოფლის სახლები ძალზედ ახლოს არის ერთმანეთთან, თავდაცვის მიზნებიდან გამომდინარე. სახლებში შესასვლელი კარები დაბალი და მოუხერხებელია, ისინი სპეციალურად არის მოწყობილი ისე, რომ მტერმა ვერ მოახერხოს სახლში ბრძოლით შესვლა. უსწორამსწორო ლანდშაფტი კარნახობდა მობინადრეებს თუ როგორ აეშენებინათ საცხოვრებელი; სახლები აშენებულია მშრალი ფიქლისაგან, სამირკვლების გარეშე.

პირველ სართულს, რომელიც საქონლის სადგომად გამოიყენებოდა “ბაშთე” ეწოდება, მეორე სართულს, რომელსაც ოჯახი საცხოვრებლად იყენებდა, შუაგულში ბუხარი ჰქონდა. მესამე სართული არის “ზედაშუა” და ასევე

გათვალისწინებულია ოჯახის წევრებისათვის. მეოთხე სართულს ეწოდება “ჩერხო”, ეს არის დახურული ოთახი გვერდებზე მიშენებული აივნებით. სოფლების გარეუბნებში განლაგებული იყო ქვის სკამები – “საფრინდაო” და “საბჭეო”, სადაც სოფლის წინამძღოლები იკრიბებოდნენ და განიხილავდნენ სოფელთან დაკავშირებულ მნიშვნელოვან საკითხებს. ის ადგილები დართლოში, რომელიც აუცილებლად ხელუხლებელი უნდა დარჩეს სამშენებლო სამუშაოების მსვლელობისას: 1. დართლოს “საბჭეო”, რომელიც სოფლის სიახლოვეს მდებარეობს და შედგება 12 ქვის სკამისაგან, წრიული ფორმის; 2. აკლდამები მდინარის მარჯვენა სანაპიროზე. ეს აკლდამები წარმოადგენს გარკვეულ სახსოვარს იმ ადამიანებისა, რომლებიც ეპიდემიის დროს დაიღუპნენ; 3. ხელუხლებელი უნდა დარჩეს კომპები და ისტორიული სახლები. რეკომენდირებულია მხოლოდ კონსერვაცია და მსუბუქი რეაბილიტაცია. საკანალიზაციო და წყალმომარაგების სისტემები, რომელიც არ არის ტიპიური ამგვარი ძველი ნაგებობებისათვის, და ამ შენობების რეკონსტრუქცია და საოჯახო სასტუმროებად გადაქცევა გაანადგურებს ამ კულტურულ მემკვიდრეობას, განსაკუთრებით კი იმ შემთხვევაში, როდესაც არ არსებობს სოფელ დართლოს მართვისა და მოვლა-პატრონობის კონკრეტული გეგმა.

დ) თუშეთის ერთ-ერთ საგანძურს წარმოადგენს ადგილობრივი სამზარეულო, რომელიც გამოირჩევა მრავალფეროვნებით, ეკოლოგიურად სუფთა პროდუქტით და ნიჭიერი მზარეულებით; თუშეთში საჭმელს ამზადებენ კაცებიც და ქალებიც.

მოსახლეობა აწარმოებს ყველს ადგილობრივი ცხვრის რძისაგან, რომელიც საქართველოს მასშტაბით არის ცნობილი თავის ხარისხის გამო. მისი 35.88% ნაღებისაგან შედგება.

თუშეთის სამზარეულო და უნიკალური ყველი შეიძლება ჩაითვალოს დართლოში/თუშეთში სასოფლო ტურიზმის განვითარების ერთ-ერთ წამყვან მიმართულებად.

ე) ხალხური ტრადიციები

თუშეთის მოსახლეობა ძალიან ბევრს შრომობს. საუკუნეების განმავლობაში ისინი აგებდნენ კომპებს და ხიდებს, ამზადებდნენ ლამაზ ფარდაგებს, ხურჯინებს – დეკორატიულ ჩანთებს, რომელიც ცხენით მგზავრობისას გამოიყენებოდა და ფერად წინდებს და ნაბდის ლაბადებს და თექის ქუდებს. ისინი ასევე ქმნიდნენ ლექსებსა და სიმღერებს, რომელიც თაობიდან თაობას გადაეცემოდა.

თავიანთი მომთაბარე ყოფის განმავლობაში 13-14 საუკუნეებში თუშებმა სელექციის პროცესის შედეგად გამოიყვანეს თუშური ცხვარი, რომელიც სრულად შეესატყვისება მათ მკაცრ კლიმატსა და ლანდშაფტს. ამ ცხვარს უნარი შესწევს დაფაროს დიდი მანძილები და უზრუნველყოს მაღალი ხარისხის მატყლი, რომელიც შემდგომ გადამუშავდება და მზადდება ფარდაგები და წინდები.

მოსახლეობა ამყოფს თავის მატყლის წარმოების უნარით, რაც ჯერ კიდევ სახეზეა, მას ქალები ამზადებენ ძველი ადათ-წესების შესაბამისად, რაც მცირე მოცულობის ნარჩენებს წარმოქმნის. მატყლი გამოიყენება ფარდაგების

დასამზადებლად, რომლებიც ქვეყნის მასშტაბით არის ცნობილი თავიანთი უნიკალური ფერთა შეხამების და კომპოზიციების გამო. ქალები იყენებენ ბუნებრივ საღებავებს და ფარდაგები იქსოვება განივი კონფიგურაციით, თუმცა ასევე გამოიყენება სხვადასხვა გეომეტრიული ფიგურები, ცხოველებისა და ფრინველების გამოსახულებები. მატყლი ასევე გამოიყენება თუშური ქუდების დასამზადებლად, მატყლის ქუდების, რომელიც მეომრებს ტრადიციულად ეხურათ ჩაფხუტების ქვეშ, ბრძოლაში უფრო მეტი უსაფრთხოებისათვის. ოჯახებში ამ ქუდებს ქალები ამზადებდნენ, ხოლო ბარში – საამქროები.

ცხვარი ტრადიციულად წამყვან როლს თამაშობდა თუშეთის ეკონომიკაში და კაცების უმეტესობა მეცხვარეა. თუმცა აქ ასევე მოჰყავთ ქერი და ხორბალი.

ხელნაკეთი პროდუქციის ტურისტებსა და ჩამომსვლელებზე გაყიდვა ძალზედ მნიშვნელოვან დამატებით შემოსავალს წარმოადგენს თემისათვის.

ვ) თუშეთში დროის მნიშვნელოვანი ნაწილი ეთმობა გართობასა და დასვენებას. ტრადიციულად, წელიწადი და მისი დასვენების დღეები მკაცრად არის განსაზღვრული ძალზედ უნიკალური კალენდრით, რომელიც ხალხს კარნახობს თუ როდის უნდა იმუშაონ და როდის დაისვენონ. დაწესებული კალენდრით, რომელიც აღდგომის შემდეგ იანგარიშება, დღესასწაულების ციკლი სოფლებში აღდგომიდან 100 დღის შემდეგ იწყება. თავის წინაპრების მსგავსად, ადგილობრივები დღესასწაულებზე, ხდიან ლუდს და ამზადებენ ძალიან ბევრ საჭმელს. დღესასწაული თუშეთში იწყება ლოცვით, შემდეგ კი ტარდება ასპარეზობა ცხენოსნობაში, სადაც გამაჯვებულს გადაეცემა დროშა და ცხვარი. დღესასწაული იხურება ცეკვა-სიმღერით აკორდეონის თანხლებით.

თუშების დღესასწაულები დიდ ზეიმს წარმოადგენს, რომელიც კომბინირებულია ფერადოვან რიტუალებთან.

ტურისტებს სიამოვნებით იღებენ ადგილობრივ ზეიმებში მონაწილეობის მისაღებად ან უბრალოდ დასასწრებად. ხშირად ეს დინამიური ფესტივალები ტურისტების თუშეთში ჩასვლის წამყვან მიზეზს წარმოადგენს. მაგრამ ახალი ინფრასტრუქტურის მშენებლობის ან განვითარებისას უნდა არსებობდეს გარკვეული ზღვარი, რათა სიცოცხლე შეუნარჩუნდეს ამ “მყიფე კუთხეს”.

5. პოტენციური ზეგავლენის ანალიზი

5.1. მშენებლობის ფაზა

სოციალური ზეგავლენა

- **სოციალური საკითხები ზოგადად.** სარეაბილიტაციო საქმიანობით გამოწვეული მნიშვნელოვანი სოციალური ზეგავლენა, როგორცაა ადგილობრივი დემოგრაფიული სტრუქტურის შეცვლა, ახალმოსახლეების ნაკადი, მეორადი განვითარება, დასაქმების შესაძლებლობები და შიდასთან დაკავშირებული რისკების ზრდა გათვალისწინებული არ არის.
- **განსახლების საკითხები.** სოფელ დართლოში არც-ერთი ოჯახი არ ცხოვრობს მთელი წლის განმავლობაში. სოფელი ისტორიულ კურორტს წარმოადგენს უახლოესი დასახლებების მობინადრეების და ტურისტებისათვის. დართლოში სახლების მფლობელები სოფელში მხოლოდ ზაფხულში ჩადიან,

მიუხედავად ამისა და იმის გამო, რომ სამშენებლო სამუშაოების ჩატარება მხოლოდ ზაფხულის პერიოდში არის შესაძლებელი შენობების რეაბილიტაცია მოითხოვს მათი მფლობელების დროებით ადგილმონაცვლეობას სარეაბილიტაციო სამუშაოების მსვლელობისას. მათ თანხმობა გააცხადეს ზემოხსენებულზე წინასწარ შეთანხმებული გარკვეული მატერიალური კომპენსაციის სანაცვლოდ, რომელიც წარმოადგენს განსახლების სამოქმედო გეგმის ნაწილს.

- **მშენებლობაზე მუშების დასაქმების შესაძლებლობასთან დაკავშირებული პოზიტიური ზეგავლენა** – შეზღუდული და დროებითი.
- **სატრანსპორტო მოძრაობის დარღვევა**. დართლოში შიდა სატრანსპორტო მოძრაობა არ არის. თუმეთისკენ მიმავალ ძირითად გზასა და დართლოში მიმავალ ადგილობრივ გზაზე ზემოქმედება შესაძლოა იქონიოს გადასაზიდი სამშენებლო მასალების მოცულობამ და ადგილმდებარეობამ, საიდანაც მოხდება აღნიშნული მასალების გადაზიდვა. კონტრაქტორი ვალდებულია შეძლებისდაგვარად უზრუნველყოს სატრანსპორტო მოძრაობის დარღვევის მინიმუმამდე დაყვანა. ლანდშაფტის სირთულის და თუმეთის ტერიტორიაზე პრობლემური გადაადგილების გამო, განსაკუთრებული ყურადღება საჭიროა გამახვილდეს თუმეთში მიმდინარე სამუშაოების პროცესში გამოყენებული ყველა ტიპის სატრანსპორტო საშუალების ტექნიკურ მდგომარეობაზე (სატვირთო ავტობომილები, სამშენებლო მექანიზმები და სხვ.). კარიერიდან და საბადოებიდან მასალის ტრანსპორტირებისათვის შესაძლოა საჭირო გახდეს ცხენები ან მსგავსი სატრანსპორტო საშუალებები.
- **უსაფრთხოება და მისასვლელი გზები**. სარეაბილიტაციო ტერიტორიის მახლობლად მდებარე ტერიტორიებზე მისვლა შეიზღუდება და შესაბამისად დაიკლებს სატრანსპორტო საშუალებებისა და ფეხით მოსიარულეებისათვის მოსალოდნელი პოტენციური საფრთხე რეაბილიტაციის პროცესში.
- **ზეგავლენა კულტურულ მემკვიდრეობაზე**. ყველა საცხოვრებელი, სახლი, კულტურული და რიტუალური ზონები და საკულტო ობიექტები (ტაძრები, კოშკები და საზოგადოებრივი შენობები) დაზიანების მაღალი რისკის ქვეშ არს. არსებობს რისკი იმისა, რომ მძიმე აღჭურვილობით (ბულდოზერი) გამოწვეული რხევები და ძვრები გამოიწვევს ისტორიული შენობების დაზიანებას.
- **სამშენებლო სამუშაოების მიმდინარეობისას დამთვალეირებლების შესვლა შეიზღუდება ან შეჩერდება** - შეზღუდული და დროებითი.

დართლოს რეაბილიტაცია და ტურისტული მარშრუტების განვითარება დაკავშირებულია ტურისტული ინფრასტრუქტურის მშენებლობა/რეაბილიტაციაზე სოფლებში, ან სოფლების მახლობლად მდებარე ბუნებრივი ლანდშაფტების ფარგლებში. არა-კონკრეტული და კონკრეტული ზემოქმედებებია:

შესაძლო კონკრეტული ზემოქმედება:

- **სახლების რეკონსტრუქცია/რეაბილიტაცია** და ფასადის არქიტექტურის შეცვლა დაკავშირებულია იძულებით ინტერვენციასთან კერძო საცხოვრებელ სივრცეში. არქიტექტურული მახასიათებლების გაუმჯობესება ძირითადად აღქმულია პოზოტიურ ზემოქმედებად, რადგან აღნიშნული იწვევს პროექტის ზემოქმედების არეალში მოქცეული შენობების უძრავი ქონების ფასის ზრდას, თუმცა კონკრეტულ შემთხვევებში, სახლების მფლობელთა დამოკიდებულება შესაძლოა ნეგატიური იყოს, განსაკუთრებით იმ შემთხვევაში, როდესაც ხდება ზემოქმედება კერძო სახლებზე. მფლობელებს შესაძლოა არ სურდეთ მათი სახლისთვის დამახასიათებელი ტრადიციული მახასიათებლების შეცვლა. ყოველ შემთხვევაში, პროექტის ზემოქმედების არეალში მოქცეულ ოჯახებთან კონსულტაციების გამართვა განსაკუთრებით მნიშვნელოვანია. მოცემულ ეტაპზე, პროექტი არ ითვალისწინებს რომელიმე საცხოვრებელი სახლის დემონტაჟს. იმ შემთხვევაში, თუ ტექნიკური პროექტით აუცილებელი გახდება კერძო პირების, ან კერძო ორგანიზაციის მფლობელობაში არსებული გარკვეული შენობების დემონტაჟი, ამოქმედდება მსოფლიო ბანკის უსაფრთხოების პოლიტიკა არანებაყოფლობით განსახლებასთან დაკავშირებით (OP/BP 4.12), შესაბამისი პროცედურების გამოყენებით.
- **საცხოვრებელი სახლების რეაბილიტაცია** ასევე გამოიწვევს დროებით ზემოქმედებას: მცხოვრებნი შეწუხდებიან მტვრით, ხმაურით, მისასვლელი გზების შეზღუდვით და უსაფრთხოების რისკების ზრდით. აღნიშნული დროებითი ზემოქმედება მოითხოვს შესაბამის შემსუბუქებას, კონკრეტულ შემთხვევებში – კომპენსაციას და ყველა შემთხვევაში, არსებით კონსულტაციას პროექტის ზემოქმედების არეალში მოქცეულ ოჯახებთან. პროექტის ზემოქმედების არეალში მოქცეული ოჯახების გარკვეულმა ნაწილმა შესაძლოა აირჩიოს დროებით საცხოვრებელ შენობებში ადგილმონაცვლეობა სარეაბილიტაციო სამუშაოების პროცესში (უსაფრთხო და წყნარ პირობებში) და აღნიშნულ შემთხვევაში, საჭირო გახდება კომპენსაციის გაცემა მათი საცხოვრებელი ადგილის დროებით ცვლილებასთან დაკავშირებული დამატებითი ხარჯებისთვის.
- **ისტორიული შენობების და ძეგლების აღდგენა-კონსერვაცია** – მიზნად ისახავს კულტურული მემკვიდრეობის დაცვას, თუმცა არასათანადო დაგეგმარებამ და პროექტმა, რეკონსტრუქცია/აღდგენასა და დაცვის/საკონსერვაციო სტრატეგიებს შორის არსებულმა დისბალანსმა შესაძლოა გამოიწვიოს მასალების/მახასიათებლების მიუღებელი ცვლილება და პროექტის ზემოქმედების არეალში მოქცეული ძეგლის კულტურული მემკვიდრეობის ღირებულების შემცირება. საკონსერვაციო-აღდგენითი სამუშაოების პროცესში არსებული ყველა სახის ინტერვენცია აუცილებელია შეესაბამებოდეს საქართველოს კანონის მოთხოვნებს კულტურული

მემკვიდრეობის შესახებ და კულტურული მემკვიდრეობის დაცვის ეროვნული სააგენტოს მიერ დამტკიცებულ პროექტებს.

შესაძლო არა-კონკრეტული ზემოქმედება¹:

- სამშენებლო ნაგვის წარმოქმნა;
- ხმაურის, გამონაბოლქვის და მტვრის წარმოქმნა სამშენებლო მოედნებსა და მასალების ტრანსპორტირების მარშრუტებზე;
- უსაფრთხოება სამშენებლო მოედანზე;
- სატრანსპორტო მოძრაობის დარღვევა;
- არსებული მიწისქვეშა ინფრასტრუქტურის და კომუნიკაციების დაზიანება;
- წყლის ჩამონადენი მშენებლობის პროცესში, რაც იწვევს მიწის/წყლის დაბინძურებას;
- კარიერების კვლევა სამშენებლო და მოსაპირკეთებელი მასალების მოწოდების მიზნით;
- მონახაზის გაკეთება ბუნებრივ ლანდშაფტზე ახალი ინფრასტრუქტურის შენების შემთხვევაში;
- მიწის და/ან წყლის დაბინძურების რისკი, ნარჩენების და სახიფათო მასალების არასათანადო მართვის, სატრანსპორტო საშუალებების არასწორი ტექნიკური მომსახურების და სატრანსპორტო საშუალებებში საწვავის არასწორად ჩასხმის, საწვავის დაღვრის გამო და ა.შ.;
- ბუნებრივი მცენარეული საფარის დაზიანება;
- ფაუნის შემფოთება;
- მუშათა ბანაკების ცუდი სანიტარული მდგომარეობით გამოწვეული ნაგავი და დაბინძურება;
- კულტურულ მემკვიდრეობაზე არაპირდაპირი ზემოქმედების კონკრეტულ შემთხვევას წარმოადგენს ისტორიული ძეგლის, წმინდა ადგილების, სასაფლაოების, ტრადიციური რეკრეაციული, ან დასასვენებელი ზონის მახლობლად მდებარე შეუსაბამო ნაგებობების მშენებლობა და ექსპლოატაცია, რაც ცვლის კონკრეტული ძეგლის, ან ტერიტორიის არსს და "ატმოსფეროს", ზემოქმედებას ახდენს ადგილობრივი მოსახლეობის ცხოვრების ტრადიციულ ადათ-წესსა და ზნე-ჩვეულებებზე

ისტორიული/კულტურული ზონის ფარგლებში მიმდინარე სამშენებლო საქმიანობა ყოველთვის დაკავშირებულია ისტორიული, ან არქიტექტურული ღირებულების მქონე შენობების, ძეგლების, ან არქეოლოგიური ტერიტორიების ფიზიკური დაზიანების კონკრეტულ რისკთან. შენობების მახლობლად მიმდინარე გათხრებმა, სატრანსპორტო საშუალებებთან და მძიმე აღჭურვილობასთან დაკავშირებულმა ვიბრაციამ შესაძლოა გამოიწვიოს ისტორიული ღირებულების მქონე შენობების კონსტრუქციის დაზიანება. მიწის სამუშაოების დროს შესაძლოა დაზიანდეს არქეოლოგიური არტეფაქტები.

¹ შენიშვნა: მოცემულ პარაგრაფში განვიხილავთ მხოლოდ ინფრასტრუქტურის რეაბილიტაციასთან დაკავშირებული სამშენებლო სამუშაოების ზემოქმედებას. ზემოქმედება კულტურულ მემკვიდრეობაზე, რაც დაკავშირებულია კონკრეტულ საკონსერვაციო/აღდგენით სამუშაოებთან, ფოკუსირებულია უშუალოდ ძეგლებზე

გამომდინარე იქიდან, რომ სოფელი დართლო მდებარეობს მდინარე დიდხევის მახლობლად, ზემოქმედება კულტურული მემკვიდრეობის რესურსებზე შესაძლოა დაკავშირებული იყოს ეროზიის პროცესების სტიმულირებასა და ჰიდროლოგიური სტრუქტურის ცვლილებებთან (დრენაჟის სტრუქტურა; ადგილობრივი წყალდიდობა, მდინარის ნაპირის ეროზია), ისევე როგორც ადგილობრივი მეწყერების ამოქმედებასთან ამონაჭრების და ფერდობის საფეხუროვანი დამუშავების არასწორი პროექტირების შემთხვევაში და ა.შ.

დაბინძურებასთან დაკავშირებული ზემოქმედება

სამშენებლო მასალებთან და ნარჩენებთან არასათანადო მოპყრობა, შენახვა, გამოყენება და განთავსება წყლის/ ნიადაგის დაბინძურების საფრთხეს შექმნის სამშენებლო მოედანზე და სასაწყობე ადგილზე. დანადგარების არასწორი შენახვა და საწვავის ჩასხმა ასევე პოტენციური საფრთხის შემცველია ნიადაგისა და გარკვეულწილად წყლისთვის (სეზონური ნაკადის გადაკვეთასთან ახლოს). ეს უკანასკნელი ზემოქმედება ნაკლებად სავარაუდოა.

ნიადაგის დაბინძურება

მსგავსი სახის პროექტთან დაკავშირებული პოტენციური დაბინძურების საშუალებებია (მოცემული ნუსხა არ მოიცავს ყველა საკითხს):

- სამშენებლო მანქანა–დანადგარების დიზელის საწვავი, საპოხი ზეთები, ჰიდრაულიკური სითხეები, ანტიფრიზი და ა.შ.;
- სხვადასხვა დამაბინძურებლები (მაგალითად, ცემენტი და ბეტონი);
- სამშენებლო ნარჩენები (შესაფუთი მასალები, ქვები და ხრეში, ცემენტი და ბეტონის ნარჩენები, ხის ნარჩენები და ა.შ.);

ძალზე მცირე მოცულობის სახიფათო ნარჩენები (მაგალითად, ნარჩენი ზეთი, ზეთიანი ჩვრები, ნახმარი ფილტრები, დაბინძურებული ნიადაგი, და ა.შ.), რომლებიც ნარჩენების საერთო რაოდენობის დაახლოებით 0.1% შეადგენს.

წყლის დაბინძურება

წყლის დაბინძურება შეიძლება გამოიწვიოს სხვადასხვა წყაროებმა, მათ შორისაა:

- საწვავის, ზეთის, ან სხვა სახიფათო ნივთიერების დაღვრა, განსაკუთრებით საწვავის ჩასხმის პროცესში;
- შლამიანი წყლის გამოდინებამ ნათხარიდან;
- ჩამონადენი წყლის შლამმა ("სამშენებლო წყალი");
- სატრანსპორტო საშუალებების, ან აღჭურვილობის რეცხვამ;
- კონტაქტმა დაბინძურებულ მიწასთან და გრუნტის წყალთან.

გაჟონვა შეიძლება სწრაფად ჩაედინოს ქვემოთ წყლის ობიექტისაკენ. დაბინძურების წყალში ჩასვლის შემდეგ შესაძლოა ძნელი იყოს მისი ლოკალიზება, რაც შემდგომ ზეგავლენას მოახდენს ქვედა ბიეფის ვრცელ ფართობზე. შესაბამისად, განსაკუთრებული მნიშვნელობა აქვს ოპერატიული ქმედებების გატარებას ნებისმიერი პოტენციური დაბინძურების შემთხვევისას.

სამუშაო ფართობის ნიადაგის ზედა ფენისგან გათავისუფლების შემდეგ, ზედაპირზე ჩნდება ქვედა ფენა. წვიმიან ამინდში მიწის სამუშაოების წარმოების დროს აღნიშნულმა შეიძლება გამოიწვიოს სამუშაო ფართობიდან შეწონილი ნარჩენების უკონტროლო გადინება.

ჰაერის დაბინძურება და ხმაური

ჰაერის დაბინძურების სავარაუდო ზეგავლენა მინიმალურია და უკავშირდება ტრანსპორტისა და მძიმე ტექნიკის ექსპლუატაციას სამშენებლო მოედანზე და მასალების ტრანსპორტირების დროს.

- ხმაური და ვიბრაცია მძიმე ტექნიკისა და ტრანსპორტისგან;
- გამონაბოლქვი (ტრანსპორტისგან, ბულდოზერებისა და ექსკავატორებისგან და ა.შ).
- მტვერი (სატრანსპორტო საშუალებებისაგან);
- შესაძლებელია გაჩნდეს სუნის პრობლემა, რაც უკავშირდება მასალების მოწოდებასა და ტრანსპორტირებას.

სამშენებლო ნარჩენები

ინერტული სამშენებლო ნარჩენები

სამშენებლო სამუშაოების შესრულების დროს მოსალოდნელია სხვადასხვა სახის ინერტული ნარჩენების წარმოშობა, კერძოდ:

- ბუნებრივი მასალები (ნიადაგი და ქანები);
- უსაფრთხო ნივთიერებებით ან საგნებით დაბინძურებული ნიადაგი.

უვნებელი სამშენებლო ნარჩენები

ძირითადად უვნებელი სამშენებლო ნარჩენები მოიცავს:

- ხის მასალას (ამოძირკვეული ხეებისა და ბუჩქების მცირე რაოდენობა);
- მეტალებს (ჯართი და მავთული) – მოსალოდნელია მცირე მოცულობის ლითონის ნარჩენები.

სახიფათო სამშენებლო ნარჩენები

სახიფათო ნარჩენების მცირე მოცულობა ძირითადად წარმოიქმნება ტრანსპორტის ტექ. მომსახურების სამუშაოების შედეგად. სახიფათო ნარჩენები, რომელიც შეიძლება წარმოიქმნას მოიცავს:

- თხევად საწვავს;
- საცხებ-საპოხ მასალას, ჰიდრაულიკურ სითხეს;
- ქიმიკატებს, მაგ. ანტიფრიზს;
- დაბინძურებულ ნიადაგს;
- დაღვრების საწინააღმდეგო მასალებს, რომლებიც გამოიყენება დაღვრილი ზეთის და ქიმიური ნივთიერებების შესაწოვად.
- მანქანის/ძრავის ფილტრის კარტრიჯებს;

- ზეთიან ტილოებს, ნახმარ ფილტრებს, დაბინძურებულ ნიადაგს და ა.შ.
- აზბესტს (აზბესტი სავარაუდოდ გამოყენებული იყო სახლების გადახურვისათვის, და ის უნდა მოიხსნას)

ტრანსპორტთან დაკავშირებული ზეგავლენა

- ხმაურის და ვიბრაციის ზეგავლენა
- ტრანსპორტის საცობი (დაბრკოლება)
- ჰაერის დაბინძურება
- ტრანსპორტის საწვავით შევსება, ტექ. მომსახურება და რეცხვა და მასთან დაკავშირებული ნიადაგისა და წყლის დაბინძურების რისკი.

ნიადაგის საფარის ზედა ფენის დანაკარგები მისი მოჭრის შედეგად

- ნიადაგის ზედა ფენის ეროზია არასწორი შენახვისა და აღდგენის გამო;
- ნატანის ჩადინება მდინარესა და წყლის ობიექტებში;
- დაბინძურებული ნიადაგის ზემოქმედება;

• **ფლორა** - სავარაუდო ზემოქმედება მინიმალურია, რადგან ქვეპროექტი არ ითვალისწინებს დიდი მოცულობის ტერიტორიების გაწმენდას მცენარეული საფარისგან, ან ხეების მოჭრას. გამომდინარე იქიდან, რომ დართლოს მახლობლად მდებარე ქანობებს აქვთ ეროზიისადმი მიდრეკილება, სამუშაოების პროცესში აუცილებელია ბალახის საფარის დაზოგვა შესაძლებელ ხარისხში. აღნიშნული ითვალისწინებს სამშენებლო მასალების და ნაგვის კომპაქტურ დროებით განთავსებას სამშენებლო ტერიტორიაზე, სატრანსპორტო საშუალებების მოძრაობას არსებული გრუნტის გზების გაყოლებაზე და მიწის სწრაფად უკუჩაყრას წყალსადენის მიწების ჩაწყობის შემდეგ.

ფაუნა – გამომდინარე იქიდან, რომ სამუშაოები საჭიროა განხორციელდეს სოფლის შიგნით და მახლობლად, პირდაპირი ზემოქმედება ფაუნაზე მოსალოდნელი არ არის. ერთადერთი არაპირდაპირი ზემოქმედება შესაძლოა იყოს ცხოველების შეშფოთება ზედმეტი ხმაურით სამშენებლო ტერიტორიაზე, რომლის შემცირება შესაძლებელია მექანიზმების გამართული ტექნიკური მდგომარეობით, ხმაურიანი ტექნოლოგიური პროცესების გამოყენების მინიმუმამდე დაყვანით და შესაბამისი სამუშაო საათების დაცვით. სხვა ნეგატიური ზემოქმედება შესაძლოა გამოიწვიოს ბურღვამ. მშენებლობაზე მომუშავეები მკაცრად უნდა იყვნენ გაფრთხილებულნი ნადირობის აკრძალვის შესახებ.

ლანდშაფტი - პროექტის საინჟინრო პროექტი არ ითვალისწინებს ლანდშაფტის მნიშვნელოვან ცვლილებას. პროექტამდე არსებული რელიეფი აღდგება. ერთადერთი შეუქცევადი ზეგავლენა შემოიფარგლება ბუჩქების მცირე რაოდენობის გაკაფვით სათავე ნაგებობისა და მილსადენის მშენებლობის პროცესში.

4.2. ექსპლოატაციით გამოწვეული ზემოქმედება

ტურისტების რაოდენობის ზრდა გამოიწვევს ნარჩენების გაზრდილ მოცულობას;

- ისეთი საქმიანობა, როგორცაა მაგალითად ტურები არქეოლოგიურ ობიექტებზე, შესაძლოა წინააღმდეგობაში მოვიდეს ადგილობრივ ტრადიციებთან და/ან რელიგიურ რწმენასთან;
- ტურისტების ნაკადმა შესაძლოა გამოიწვიოს მოძრავი არქეოლოგიური ნივთებით არალეგალური ვაჭრობის სტიმულირება და ხელი შეუწყოს რელიკვიების მძებნელთა საქმიანობას

5. შემამსუბუქებელი ზომები

5.1. მშენებლობის ფაზა

ზოგადი მოთხოვნები:

ქვემოთმოყვანილი სამუშაოები დაგეგმილია კულტურული მემკვიდრეობის ძეგლების ტურისტული ინფრასტრუქტურის მოსაწყობად. საკონსერვაციო, აღდგენითი და სარესტრუქტურითა და საექსპონირაციო საქმიანობა მიზნად ისახავს ძველი შენობების მდგომარეობის გაუარესების თავიდან აცილებას და დაცვას. ვიზიტორებისთვის მოეწყობა სპეციალური ტურისტული ზონა.

დაუშვებელია მძიმე ტექნიკის გამოყენება, განსაკუთრებით გამაგრებითი სამუშაოების დასრულებამდე:

1. ტექნიკამ უნდა იმოძრაოს მხოლოდ წინაწარ შეთანხმებული მარშრუტით;
2. შეიზღუდება მაქსიმალური დასაშვები სიჩქარე ციხის მიმდებარე ტერიტორიაზე;
3. შეიზღუდება სამშენებლო ტექნიკის გადაადგილების სიხშირე;
4. ძირითადი სამუშაოები განსაკუთრებით ციხის ტერიტორიაზე უნდა განხორციელდეს ტექნიკის გამოყენების გარეშე (ხელით);
5. კულტურული მემკვიდრეობის ძეგლის ტერიტორიაზე ვიზიტორების ხმაურის და ემისიების ზღვრულად დასაშვები ნორმები შემცირდება 20%-ით ;

ნარჩენების განკარგვა

1. აიკრძალება სახიფათო ნარჩენის განთავსება კულტურული მემკვიდრეობის ძეგლის ტერიტორიაზე;
2. ყველა სახის ნარჩენების დროებითი დასაწყობების ადგილები სპეციალურად იქნება გამოყოფილი და ნებადართული ახმეტის მუნიციპალიტეტის მიერ და დამტკიცებული იქნება საზედამხედველო კომპანია STEGET-ის მიერ.
3. რეაბილიტაციის პროცესში წარმოქმნილი ნებისმიერი სამშენებლო და საყოფაცხოვრებო ნარჩენები ყოველდღიურად, სამუშაო საათების დასრულებისას უნდა იქნას გატანილი კულტურული მემკვიდრეობის

ძეგლის ტერიტორიიდან და დასაწყობებული სპეციალურად გამოყოფილ ადგილას.

4. ნარჩენები (როგორცაა ხე, ქვა, მეტალი) შეძლებისდაგვარად მაქსიმალურად უნდა იქნას მეორადად გამოყენებული.
5. საბოლოოდ ნარჩენები გატანილი უნდა იქნას თელავის ნაგავსაყრელზე.

ხმაურის ზემოქმედება

ხმაური წარმოადგენს სამშენებლო სამუშაოებთან დაკავშირებულ ერთ-ერთ ტიპიურ ზემოქმედებას. გარემოსდაცვით მოთხოვნებთან შესატყვისობა განსაკუთრებით მნიშვნელოვანია საპროექტო არეალისათვის, რადგანაც მთელი რიგი სამშენებლო სამუშაოები უნდა განხორციელდეს ისტორიული ძეგლების ტერიტორიაზე, რაც დაკავშირებულია მძიმე ტექნიკით მძიმე ტვირთის გადაზიდვასთან და საკმაოდ ინტენსიურ მოძრაობასთან უმნიშვნელოვანეს ისტორიული ძეგლების უშუალო სიახლოვეში.

სპეციალური ზომების განუხორციელებლობის და ტრანსპორტის და ტექნიკის შეუზღუდავი მოძრაობის შემთხვევაში, შესაძლოა მიყენებული იქნას სერიოზული ზიანი.

კონტრაქტორმა სამშენებლო ორგანიზაციამ სპეციალური ზომები უნდა გაატაროს სათანადო სამშენებლო ნებართვის მისაღებად და მიაღწიოს შეთანხმებას ყველა დაინტერესებულ მხარესთან ტვირთის ტრანსპორტირებასთან დაკავშირებით.

შემამსუბუქებელი ზომები

- მძიმე ტექნიკის მოძრაობისათვის შერჩეული ტრასა მაქსიმალურად უნდა იქნას დაშორებული ისტორიული ძეგლებიდან. გამონაკლის შემთხვევებში განსაზღვრული უნდა იქნას სატრანსპორტო მოძრაობის ნებადართული ინტენსივობა და სიჩქარე;
- ინერტული მასალების იმპორტი უნდა განხორციელდეს საპროექტო არეალის სიახლოვეს მდებარე ლიცენზირებული კარიერებიდან. ინერტული მასალების და ნებისმიერი სხვა სამშენებლო მასალის ტრანსპორტირებისას ტრანსპორტის მოძრაობის მარშრუტი შეთანხმებული უნდა იქნას შესაბამის რეგიონულ სამსახურთან და ადგილი არ უნდა ჰქონდეს სატვირთო მანქანების ზედმეტად გადატვირთვას და ნებადართული მოძრაობის ინტენსივობის დარღვევას;
- ისტორიული ძეგლების სიახლოვეს სატვირთო მანქანების გავლისას მაქსიმალური სიჩქარე შეზღუდული უნდა იქნას უსაფრთხოებისათვის საჭირო დონეზე;
- სამუშაოების დაწყებამდე კონტრაქტორმა ორგანიზაციამ უნდა შეიმუშაოს და დამკვეთს წარუდგინოს რისკ ფაქტორები, მათი შემამსუბუქებელი ზომები და საგანგებო სიტუაციებში რეაგირების გეგმა;

• საგანგებო სიტუაციაში, დამკვეთთან შეთანხმებული ზომები უნდა განხორციელდეს დაინტერესებული ორგანიზაციების კონტროლის ქვეშ და მათი კომენტარების სათანადოდ გათვალისწინებით.

მიწის სამუშაოების მსვლელობის დროს შემთხვევითი არქეოლოგიური აღმოჩენების შემთხვევაში, აუცილებელია სამუშაოების დაუყოვნებლივ შეწყვეტა და კულტურის და ძეგლთა დაცვის სამინისტროს წერილობით ინფორმირება აღნიშნულის შესახებ.

დაბინძურების საწინააღმდეგო ზომები

წყლის/ნიადაგის დაბინძურება. სამშენებლო ტერიტორიაზე აუცილებელია კონკრეტული შემამსუბუქებელი ღონისძიებების გატარება, წყლის და ნიადაგის დაბინძურების თავიდან ასაცილებლად.

სატრანსპორტო საშუალებების ოპერირების თავიდან აცილება წყალში (მაგალითად სეზონური ნაკადის გადაკვეთასთან ახლოს) და სხვა ალტერნატივის არ არსებობის შემთხვევაში, სატრანსპორტო საშუალებების შემოწმება, საწვავის, ან საპოხი ნივთიერებების გაჟონვის გამორიცხვის მიზნით.

კონტრაქტორები ვალდებული არიან უზრუნველყონ საპოხი მასალების, საწვავის და გამხსნელების სათანადოდ განკარგვა. საწვავის და საპოხი მასალების შემნახველი ავზები არ უნდა განთავსდეს წყლის ობიექტებიდან, ჭიდან ან დამშრალი მდინარის კალაპოტიდან (რომლის ქვეშაც მოხდება წყლის მაგისტრალის გაყვანა) 50 მ-ის მანძილზე. ყველა ავზი საჭიროა შემოზვინული იყოს გრუნტით დამბით, რომლის მოცულობაც ავზის მაქსიმალური მოცულობის სულ მცირე 110% შეადგენს. იმ შემთხვევაში, თუ დამბაში ხდება ერთზე მეტი ავზის განთავსება, სისტემამ უნდა შესძლოს ყველაზე დიდი კონტეინერის 110%, ან მათი მთლიანი მოცულობის 25% შენახვა, იმის მიხედვით, რომელიც უფრო დიდი იქნება. დამბა იქნება წყალგაუმტარი (მაგ. ბეტონის მოსახვით), სადრენაჟო კვანძების, ან სხვა დარღვევების გარეშე. დაგროვებული წვიმის წყალი დაუბინძურებლობის შემთხვევაში დამბებიდან ამოიტუმბება სადრენაჟე არხში, ან მიწაში. საწვავის დაღვრის შემთხვევაში, დაღვრილი საწვავი აუცილებელია თავიდან შეიკრიბოს და დაბინძურებული დამბა გაიწმინდოს შემწოვებით: ნახერხი, ქვიშა ან თივა. ყველა სახის საწვავის/ნახშირწყალბადის ჩამოსასხმელი საცემები აუცილებელია ექვემდებარებოდეს წვეთების კონტროლს და უსაფრთხოდ იყოს დახურული მაშინ, როდესაც არ ხდება მათი გამოყენება.

საწვავის დასაწყობება და სატრანსპორტო საშუალებებისა და აღჭურვილობის საწვავით გამართვა არ უნდა განხორციელდეს წყლის ობიექტების, ჭების, მშრალი ხეობების, ან ჭაობებისა და წყალშემცველი ჰორიზონტის ფარგლებში (50 მ მანძილზე). სატრანსპორტო საშუალებები არ უნდა იქნას ზედამხედველობის გარეშე მიტოვებული საწვავით გამართვის პროცესში. ამ პროცესში გამოყენებული უნდა იქნას შემწოვი ჭილოფები, და/ან თივა, რათა მინიმუმამდე იქნას დაყვანილი დაღვრებისაგან გამოწვეული ზიანი, ეს საშუალებები ადგილზე უნდა იყოს საწვავით გამართვის პროცესის დაწყებამდე. გრუნტის წყლებისა და ზედაპირული წყლების დაბინძურების რისკი შემცირდება ან აღმოფხვრილი იქნება დაბინძურებული გრუნტის მყისიერად მოხსნის შემთხვევაში. დაბინძურებული ნიადაგი და

აზორბენტები გატანილი, დასაწყობებული და განკარგული უნდა იქნას როგორც სახიფათო ნარჩენები. მნიშვნელოვანი დაღვრის შემთხვევაში, ინფორმირებული უნდა იქნას უფლებამოსილი პასუხისმგებელი პირი, სამუშაოები უნდა შეჩერდეს დაბინძურების რისკის აღმოფხვრამდე. საწვავით გამართვა ყოველთვის უნდა განხორციელდეს სწორი აღჭურვილობის მეშვეობით (ე.ი. სათანადო ზომის საცმებით) და მხოლოდ შესაბამისად გაწვრთნილი და გამოცდილი ოპერატორების მიერ. საწვავის მოსაწოდებელი აღჭურვილობა რეგულარულად უნდა შემოწმდეს, რათა თავიდან იქნას აცილებული გაუმართაობით გამოწვეული გაჟონვები. აღჭურვილობა და საწყობები იზოლირებული და დაცული უნდა იყოს, რათა თავიდან იქნას აცილებული ქურდობით ან ვანდალიზმით გამოწვეული დაბინძურება. ყველა სახის გადასატანი მექანიზმები, რაც მოიცავს, მაგრამ არ შემოიფარგლება ქვემოთმოყვანილით: ამწეები, კომრესორები, გენერატორები, ბულდოზერები, ექსკავატორები, და ა.შ. და შესანახი ავზები იმგვარად უნდა იქნას მოვლილი და გამოყენებული, რომ მინიმუმამდე იქნას დაყვანილი ყველა სახის გაჟონვები და დაღვრები. აღჭურვილობის რუტინული შემოწმება ყოველდღიურად უნდა განხორციელდეს, რათა უზრუნველყოფილი იქნას გაჟონვების და სხვა ანალოგიური პრობლემების თავიდან აცილება. სატრანსპორტო საშუალებების მოვლა-პატრონობა, წმენდა, შეზეთვა და ა.შ. უნდა ხდებოდეს მყარ ნიადაგზე და არა ხელოვნურ გრუნტზე. დაუშვებელია ამ მომსახურების ადგილების წყალსატევებიდან, ჭიდან და მდინარის ხევიებიდან 50 მეტრ მანძილზე ახლოს განთავსება.

ეროზიის კონტროლის ზომები გამოყენებული უნდა იქნას სამშენებლო სამუშაოების დროს, რათა თავიდან იქნას აცილებული გაჟონილი წყლების დიდი მოცულობით ჩადინება წყლის ნაკადებში.

კონტრაქტორმა ისე უნდა დაგეგმოს ყველა მიწის სამუშაო, ნიადაგის ზედა და ქვედა ფენების დასაწყობება, რომ მინიმუმამდე დაიყვანოს გაჟონვების ალბათობა. კონტრაქტორს მოეთხოვება, რომ ორგანიზება გაუკეთოს და დაფაროს მასალის შესანახი ადგილები და წყლის ნაკადისაგან იზოლირება გაუკეთოს მათ, ისეთი ადგილმდებარეობის შერჩევით, საიდანაც თავისუფლად არ ხდება დრენირება წყლის ნაკადში.

იქ სადაც არსებობს ნატანით დაბინძურების საფრთხე, წყლის ნაკადში ან წყლის ობიექტში ჩადინებით გამოწვეული, ამგვარი დაბინძურების თავიდან ასაცილებლად გატარებული უნდა იქნას ეფექტური ზომები.

ამგვარი ზომები შესაძლოა მდგომარეობდეს:

- ლამის გადამღობების გამოყენება;
- ჩალის ბარდანების გამოყენება წყლის გადასაგდებად (მიმართულების შესაცვლელად) და გასაფილტრად;
- ზვინულებისა (მიწაყრილებისა) და არხების სისტემის გამოყენება, რათა დაბინძურებული წყალი არ ჩაედინოს მდინარეში/წყალსატევში;
- შემაკავებელი/სალექარი ლაგუნების გამოყენება. რეკომენდებულია ბუნებრივი დალექვის პროცესით სარგებლობა და არა ფლოკულიანტის გამოყენება დალექვის დასაჩქარებლად, რის შემდეგაც შესაძლებელია სუფთა წყლის გაშვება.

დაუშვებელია ასფალტის ან სველი ცემენტის და/ან ბეტონის წყალსატევში, გუბეში და თხრილში მოხვედრა.

იმ შემთხვევაში, თუ სამუშაოები უშუალო ზემოქმედებას ახდენენ წყალშემცველი ჰორიზონტზე (ე.ი. მიწის სამუშაოები ხორციელდება გამტარუნარიან/წყლის შემცველ შრეში), საჭიროა ისეთი მეთოდოლოგიის გამოყენება, რაც უზრუნველყოფს წყალშემცველი ჰორიზონტის დაცვას დაბინძურებისაგან, რათა დაბინძურებამ არ შეაღწიოს მასში. აღნიშნული ითვალისწინებს წყალგაუმტარი ფენების გამოყენებას, რომელიც განთავსდება თხრილში და/ან მოხდება თიხის საცობების გამოყენება თხრილის გაყოლებაზე.

გრუნტის და კლდის ნაშალის განთავსება

- ადგილობრივ მოსახლეობას მიეცეს სამშენებლო სამუშაოების შედეგად დარჩენილი ქვების/ლოდების გამოყენების უფლება. მასალების გატანა შეთანხმებული უნა იქნას ადგილობრივ ხელისუფლებასთან, საზოგადოებასთან კონსულტაციების მეშვეობით;
- გადაანაწილეთ კლდის ნაშალი (7მ3-ზე ნაკლები) და გამოიყენეთ ადგილობრივი მოუკირწყლავი გზის გასაუმჯობესებლად;
- დარჩენილი მასალა გადაიტანეთ უახლოეს ადგილას, რომელიც წინასწარ იქნება შეთანხმებული ადგილობრივ სახელისუფლებო ორგანოებთან. ნარჩენების გადაყრისთვის განსაზღვრული ობიექტები აუცილებლად უნდა აკმაყოფილებდეს გარემოს დაცვისა და ბუნებრივი რესურსების სამინისტროს მიერ ინერტული მასალების ნაგავსაყრელებისთვის განსაზღვრულ მოთხოვნებს.

ნარჩენების განკარგვა

სოფელ დართლოში და მის მახლობლად მიმდინარე სამშენებლო სამუშაოების პროცესში მოხდება სტანდარტული სამშენებლო ნარჩენების წარმოქმნა. სატრანსპორტო საშუალებების მოძრაობისა და ტექნიკური დახმარების შედეგად მოსალოდნელია ქვემოთმოყვანილი სახიფათო ნარჩენების მცირე მოცულობა: ზეთი ზეთის ფილტრებიდან, ზეთიანი ჩვრები და სახურავის მოხსნის შედეგად წარმოქმნილი აზბესტის ნარჩენები, ამგვარი ნარჩენების საბოლოო განთავსება უნდა მოხდეს უახლოეს სანქცირებულ ნაგავსაყრელზე, ადგილმდებარეობა და განკარგვის პროცედურები შესატყვისობაში უნდა იყოს არსებულ ნორმებთან და ასევე უნდა გაფორმდეს ხელშეკრულება მყარი ნარჩენების კომპანიასთან.

შემამსუბუქებელი ღონისძიებები

სამშენებლო მოედნიდან ნაგვის გატანა განხორციელდება გარემოსდაცვითი რეგულაციების შესაბამისად და დამტკიცებულ ნაგავსაყრელზე* (საქართველოს კანონები გარემოს, წყლის, ჰაერის, ნიადაგის დაცვასთან და სახიფათო ნარჩენებთან დაკავშირებით

რეგულირდება საქართველოს კანონით „საქართველოს ტერიტორიაზე და ტერიტორიიდან ნარჩენების ტრანზიტის და იმპორტის შესახებ“. წელს შემოდგომაზე დაგეგმილია ნარჩენების განკარგვის კოდექსის მიღება, რომელიც სრულად ფარავს ნარჩენების განკარგვასთან დაკავშირებულ ყველა ტიპის საქმიანობას). ადგილობრივი ხელისუფლების წარმომადგენლები ვალდებულები არიან მიიღონ დროული ზომები და გასცენ დეტალური ინსტრუქციები კონტრაქტორის მიმართ, შესაბამის ტერიტორიაზე ნაგვის შეგროვებასთან და სამშენებლო მასალის პერიოდულ ტრანსპორტირებასთან დაკავშირებით, დართლოდან თელავის ნაგავსაყრელზე. აუცილებელია თავიდან იქნას აცილებული სამშენებლო ნარჩენების დაყრა ხევებსა, თუ სხვა ადგილებზე ბუნებაში, აღნიშნულის თავიდან აცილება განხორციელდება სამუშაოების მონიტორინგის გზით. იქიდან გამომდინარე, რომ საქართველოში არ არსებობს კონკრეტულად მავნე ნარჩენების საყრელი ობიექტები, რომელიც შეძლებდა ზეთით დაბინძურებული მასალების, სატრანსპორტო საშუალებების გამოყენებული ფილტრების და საბურავების მიღებას, ეროვნული რეგულაციების თანახმად, მათი გადაყრა დაშვებულია მუნიციპალურ ნაგავსაყრელებზე. მთელს ქვეყანაში იზრდება ლიცენზირებული ორგანიზაციებისთვის სპეციალიზირებული დამუშავების მიზნით ავტომობილების გამოყენებული საპოხი მასალების გადაცემის შესაძლებლობები.

ნაგვის დაწვა სამშენებლო ტერიტორიაზე აკრძალულია, გამონაკლისს წარმოადგენს კუნძები და მოჭრილი ხეების და ბუჩქების მცირე ტოტები, რომლის დაწვაც უკეთესია პარაზიტების გავრცელების თავიდან აცილების მიზნით.

მტვერი და გამონაბოლქვები

სატრანსპორტო საშუალებები უნდა იყოს გამართულ მდგომარეობაში, რათა ხმაური და გამონაბოლქვი არ აწუხებდეს მუშებსა და ადგილობრივ მაცხოვრებლებს. ზემოქმედების შესამცირებლად სამუშაოების წარმოება უნდა მიმდინარეობდეს დღისით. საჭიროა ყველა სატრანსპორტო საშუალების შემოწმება და საჭიროების შემთხვევაში - შეკეთება, რათა თავიდან იქნას აცილებული ტრანსპორტის ნაწილების გაუმართაობით გამოწვეული მომეტებული ხმაური.

დიზელის ძრავების შეკეთება აუცილებელია რეგულარულად, რათა მინიმუმამდე იქნას დაყვანილი გამონაბოლქვი. აღნიშნული მიიღწევა მაგალითად, საწვავის ინჟექტორების გაწმენდით. მიმდინარე ტექნიკური მომსახურეობა უნდა იყოს მაღალი სტანდარტისა, რათა სატრანსპორტო საშუალებების ექსპლუატაცია იყოს უსაფრთხო და მათგან გამოწვეული მტვერი და გამონაბოლქვები მინიმუმამდე იქნას დაყვანილი. საჭიროა სამუშაო უბანზე ექსპლუატირებული ყველა მოწყობილობის რეგულარულად შეკეთება, რათა ისინი მუდმივად გამართულ მდგომარეობაში იყოს და ამით მინიმუმამდე იქნას დაყვანილი გამონაბოლქვები ატმოსფეროში.

სატრანსპორტო საშუალებების საწვავით შევსება უნდა ხდებოდეს ისეთი წესით, რომ ატმოსფერულ ჰაერში აქროლადი ორგანული ნაერთების მოხვედრა სამშენებლო მოედნებიდან მინიმუმამდე იქნას დაყვანილი, რაც მიიღწევა საწვავის

საცემებისა და ტუმბოების და დახურული ცისტერნების გამოყენებით (საწვავის შესანახად ღია ცისტერნების გამოყენება დაუშვებელია).

მშრალ პირობებში ან ჰაერში დიდი რაოდენობით მტვრის არსებობის ან მისი წარმოშობის მაღალი ალბათობის შემთხვევაში, აუცილებელი ხდება შემამსუბუქებელი ზომების მიღება, რაც უნდა მოხდეს სამშენებლო სამუშაოების ხელმძღვანელთან (მენეჯერთან) შეთანხმებით. შემამსუბუქებელ ზომებში შედის:

- დანამვა წყალმზიდით სასხურებლებისა და სხვა ტექნიკური საშუალებების გამოყენებით;
- სამშენებლო მასალებისა და დასაწყობებული მასალების გადახურვა დამცავი საფარით; და
- ტვირთის გატანა მხოლოდ წინასწარ დადგენილი გზებითა და სატრანსპორტო საშუალების დაბალი სიჩქარით გადაადგილება - საჭიროების შემთხვევაში. მასალების გადაზიდვა სამშენებლო უბანზე პიკის საათებამდე ან მის შემდეგ უნდა ხდებოდეს;
- აუცილებელია სამშენებლო უბანზე გადაზიდული მასალების გადახურვა ან დასველება/დანამვა, რათა შევამციროთ მტვრის წარმოქმნა. საჭიროების შემთხვევაში სამშენებლო უბანიც ინამება (ირწყვება). საჭიროების შემთხვევაში მუშებს დაურიგდე-ბათ ინდივიდუალური დაცვის საშუალებები და მოხდება ყველა სატრანსპორტო საშუალების შემოწმება და შეკეთება, რათა თავიდან იქნას აცილებული ზედმეტი გამონაბოლქვი სატრანსპორტო საშუალების გაუმართავი ნაწილების გამო.

ამგვარი ზომების გამოყენება განსაკუთრებით იმ შემთხვევაში ხდება, როდესაც ტრასიდან 300მ მანძილზე იმყოფება ადამიანური ან ცხოველური რეცეპტორები.

5.2 ექსპლოატაციის ფაზა

ტურისტების რაოდენობის მომატებასთან ერთად მოიმატებს ნარჩენების რაოდენობა.

შემამსუბუქებელი ღონისძიებები:

- ახმეტის მუნიციპალიტეტის სანიტარული სამსახური შეიმუშავებს დართლოდან ახმეტის ნაგავსაყრელზე ნარჩენების გატანის-ტრანსპორტირების გრაფიკს და მკაცრად დაიცავს მას. აუცილებელია აიკრძალოს ნარჩენების, ან სხვადასხვა მინარევის მქონე ნარჩენების, მათ შორის პლასტმასის, ლითონის და სხვა არა-ორგანული ნივთიერების შემცველობის მქონე ნარჩენების დაწვა.
- დანაგვიანებისთვის დაწესებული საჯარიმო სანქციები უნდა გატარდეს დაბინძურების თავიდან ასაცილებლად. კონტეინერების განთავსება ვერ მოგვცემს სასურველ შედეგს, თუ არ მოხდა საჯარიმო სანქციების შემოღება და პრაქტიკაში გატარება. რაც უფრო ეფექტურად იმუშავებს დაჯარიმების მექანიზმი, მით უფრო შემჭიდროვებულ ვადებში მივაღწევთ დასახულ მიზანს.

დართი დ. გარემოსდაცვითი ღონისძიებების და მართვის გეგმა

| საქმიანობა | რა (პარამეტრი ექვემდებარება მონიტორინგს?) | სად (არის პარამეტრი, რომელიც ექვემდებარება მონიტორინგს?) | როგორ (უნდა განხორციელდეს პარამეტრის მონიტორინგი?) | როდის (განსაზღვრეთ სიხშირე/ან უწყვეტობა?) | რატომ (ხდება პარამეტრის მონიტორინგი?) | ვინ (არის პასუხისმგებელი მონიტორინგზე?) |
|------------------------------------------------------------------------------------------------|----------------------------------------------------------------------------------------------------------------------------------------------------------------------------------------------------------|-------------------------------------------------------------|-------------------------------------------------------|----------------------------------------------------------------------|--------------------------------------------------------------------------------------------------------------------------------------------------------------------------------------------|---------------------------------------------------------|
| სამშენებლო ფაზა | | | | | | |
| სამშენებლო მასალებით უზრუნველყოფა | სამშენებლო მასალების შექმნა მხოლოდ ოფიციალურად დარეგისტრირებული მომწოდებლებისაგან | მომწოდებლის ოფისში, ან საწვობში | დოკუმენტების შემოწმება | მომწოდების კონტრაქტების გაფორმებისას | ინფრასტრუქტურის ტექნიკური მდგრადობის და უსაფრთხოების უზრუნველყოფის მიზნით | მგფ, მშენებლობის ზედამხედველი |
| სამშენებლო მასალების და ნარჩენების ტრანსპორტირება; სამშენებლო მექანიზმების გადაადგილება | სატრანსპორტო საშუალებების და მექანიზმების ტექნიკური მდგომარეობა სატვირთო ავტომობილების შემოსაზღვრა და დაცვა სპეციალური საფარით ტრანსპორტირების განსაზღვრული საათებისა და მარშრუტების დაცვა | სამშენებლო ტერიტორია | შემოწმება | გაუფრთხილებელი შემოწმებები, როგორც სამუშაო, ისე არა სამუშაო საათებში | მიწისა და ჰაერის ემისიებისაგან დაბინძურების შემცირება; ხმაურით და ვიბრაციით ადგილობრივი მოსახლეობის შეწუხების შეზღუდვა; ტრანსპორტის მოძრაობის დარღვევის მინიმუმამდე დაყვანა. | მგფ, მშენებლობის ზედამხედველი, საგზაო პოლიცია |

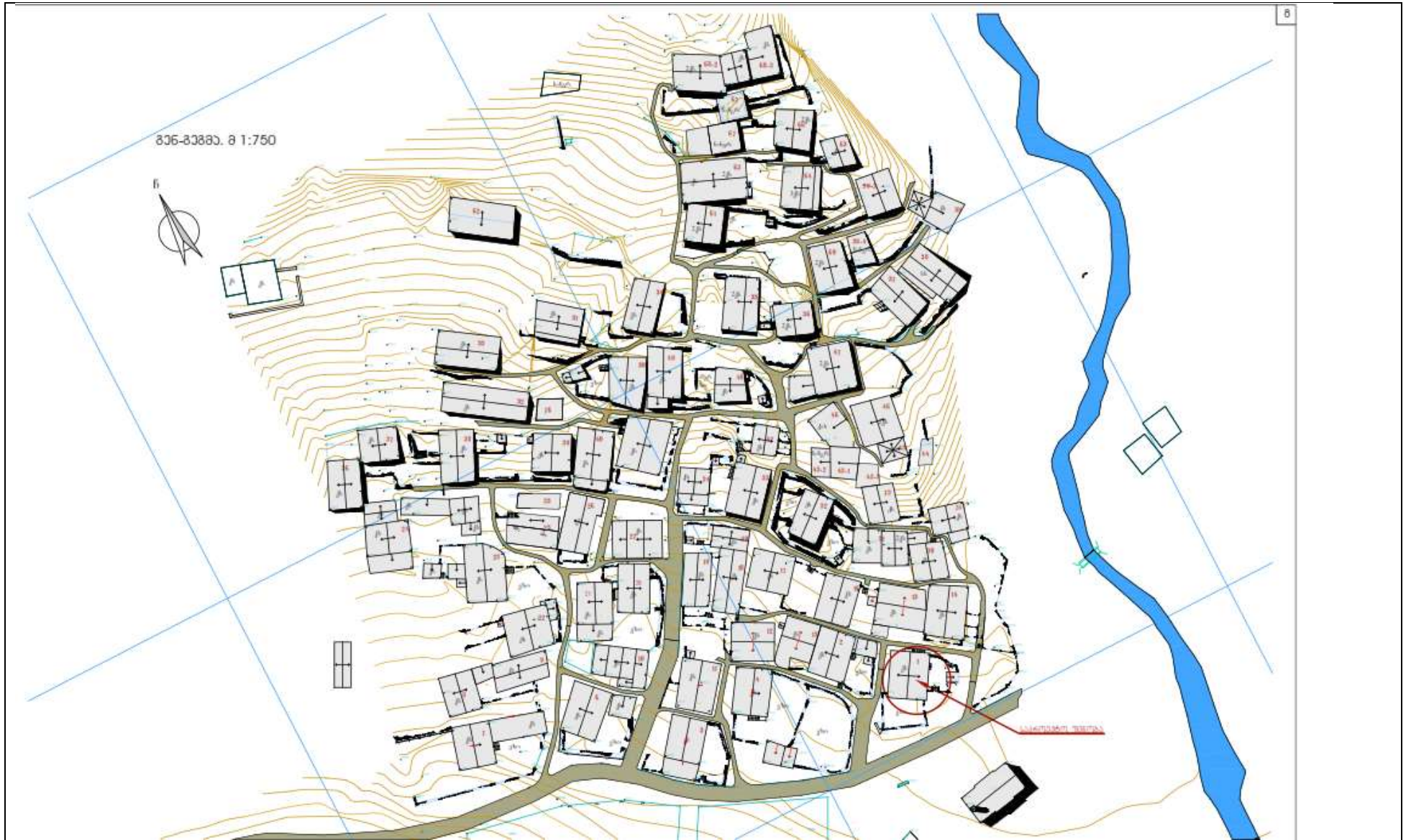
| საქმიანობა | რა (პარამეტრი ექვემდებარება მონიტორინგს?) | სად (არის პარამეტრი, რომელიც ექვემდებარება მონიტორინგს?) | როგორ (უნდა განხორციელდეს პარამეტრის მონიტორინგი?) | როდის (განსაზღვრეთ სიხშირე/ან უწყვეტობა?) | რატომ (ხდება პარამეტრის მონიტორინგი?) | ვინ (არის პასუხისმგებელი მონიტორინგზე?) |
|---------------------|------------------------------------------------------------------------------------------------------------------------------------------------------------------------------------------------------------------------------------------------------------------------------------------------------------------------------------------------------------------------------------------------------------------------------|-------------------------------------------------------------------------|----------------------------------------------------------------|----------------------------------------------------|--------------------------------------------------------------------------------------------------------------------------------------------------------------------------------|--------------------------------------------------|
| მიწის სამუშაოები | <p>ამოღებული გრუნტის დროებითი შენახვა წინასწარ განსაზღვრულ და შეთანხმებულ ტერიტორიებზე;</p> <p>ამოღებული გრუნტის უკუჩაყრა და/ან განთავსება ოფიციალურად გამოყოფილ ტერიტორიებზე;</p> <p>შემთხვევითი აღმოჩენების შემთხვევაში, სამუშაოების დაუწყონებლივ შეწყვეტა და აღნიშნულის შესახებ კულტურისა და ძეგლთა დაცვის სამინისტროს ინფორმირება და სამუშაოების განახლება მხოლოდ სამინისტროსგან ოფიციალური თანხმობის მიღების შემდეგ</p> | სამშენებლო ტერიტორია | შემოწმება | მიწის სამუშაოების პროცესში | <p>სამშენებლო და და მისი მიმდებარე ტერიტორიის სამშენებლო ნაგევით დაბინძურების თავიდან აცილება</p> <p>ფიზიკური კულტურული რესურსების დაზიანების და დაკარგვის თავიდან აცილება</p> | <p>მგფ,</p> <p>მშენებლობის ზედამხედველი</p> |

| საქმიანობა | რა (პარამეტრი ექვემდებარება მონიტორინგს?) | სად (არის პარამეტრი, რომელიც ექვემდებარება მონიტორინგს?) | როგორ (უნდა განხორციელდეს პარამეტრის მონიტორინგი?) | როდის (განსაზღვრეთ სიხშირე/ან უწყვეტობა?) | რატომ (ხდება პარამეტრის მონიტორინგი?) | ვინ (არის პასუხისმგებელი მონიტორინგზე?) |
|--------------------------------|--------------------------------------------------------------------------------------------------------------------------------------------------------------------------------------------------------------------------------------------------------------------------------------------------------------------------------------------------------------------------------------------------------------------------------------------------------------------------------------------------------------------------------------------------------------------------------------|-------------------------------------------------------------------------|----------------------------------------------------------------|----------------------------------------------------|------------------------------------------------------------------------------------------------------------------------------------------------------------------------------------------------------------------------------------------------------------------------------|--------------------------------------------------|
| ინერტული მასალების წყარო | <p>მასალების შექმნა არსებული მომწოდებლებისაგან, თუ ეს შესაძლებელია;</p> <p>სასარგებლო წიაღისეულის მოპოვების ლიცენზიის მიღება მშენებელი კონტრაქტორის მიერ და ლიცენზიის პირობების შეცვლა;</p> <p>კარიერის ტერასებად დაყოფა, კარიერის დამუშავებული ადგილების უკუჩაყრა და ლანდშაფტთან პარმონიზაცია;</p> <p>მდინარის კალაპოტიდან ხრეშისა და ქვიშის ამოღება, ხრეშის დამცავი ბარიერების მოწყობა მოპოვების ტერიტორიასა და წყლის ნაკადს შორის. დაუშვებელია მექანიზმების შესვლა წყლის ნაკადში.</p> | კარიერის ზონები | დოკუმენტების შემოწმება სამუშაოების შემოწმება | მასალების მოპოვების პროცესში | <p>ქანობების ეროზიის და ეკოსისტემების და ლანდშაფტების დეგრადაციის შემცირება;</p> <p>მდინარის ნაპირების ეროზიის, წყლის შეწონილი ნაწილაკებით დაბინძურების და წყლის მობინადრეების საარსებო პირობების დარღვევის მინიმუმამდე დაყვანა.</p> | მგფ, მშენებლობის ზედამხედველი |

| საქმიანობა | რა (პარამეტრი ექვემდებარება მონიტორინგს?) | სად (არის პარამეტრი, რომელიც ექვემდებარება მონიტორინგს?) | როგორ (უნდა განხორციელდეს პარამეტრის მონიტორინგი?) | როდის (განსაზღვრეთ სიხშირე/ან უწყვეტობა?) | რატომ (ხდება პარამეტრის მონიტორინგი?) | ვინ (არის პასუხისმგებელი მონიტორინგზე?) |
|---------------------------------------------------------------------------------|---------------------------------------------------------------------------------------------------------------------------------------------------------------------------------------------------------------------------------------------------------------------------------------------------------------------|-------------------------------------------------------------------------|----------------------------------------------------------------|----------------------------------------------------------------------|-------------------------------------------------------------------------------------------------------------------------|--------------------------------------------------|
| სამშენებლო ნარჩენების წარმოქმნა | სამშენებლო ნარჩენების დროებითი შენახვა სპეციალურად გამოყოფილ ადგილებში; ნარჩენების დროულად გადაყრა ოფიციალურად გამოყოფილ ადგილებში | სამშენებლო ტერიტორია; ნაგავსაყრელის ტერიტორია | შემოწმება | პერიოდულად მშენებლობის პროცესში და პრეტენზიების შემთხვევაში | სამშენებლო და მის მეზობლად მდებარე ტერიტორიების მყარი ნარჩენებისგან დაბინძურების თავიდან აცილების მიზნით | მგფ, მშენებლობის ზედამხედველი |
| მუშების ჯანმრთელობა და უსაფრთხოება | მუშების აღჭურვა ფორმებით და ინდივიდუალური დაცვის საშუალებებით; მუშების და პერსონალის ინფორმირება მექანიზმებთან/აღჭურვი ლობასთან მუშაობისას ინდივიდუალური უსაფრთხოების წესების და ინსტრუქციების შესახებ და ასევე აღნიშნული წესების/ინსტრუქციების მკაცრი დაცვის შესახებ | სამშენებლო ტერიტორია | შემოწმება | გაუფრთხილებელი შემოწმება სამუშაოების მსვლელობისას | სამუშაო ადგილზე უბედური და გაუთვალისწინებელი შემთხვევების თავიდან აცილები მიზნით | მგფ, მშენებლობის ზედამხედველი |
| ექსპლოატაციის ფაზა | | | | | | |
| საპროექტო ტერიტორიის რეგულარული ექსპლოატაცია და მოვლა- პატრონობა | სახლების კარგი ტექნიკური მდგომარეობა | სოფ. დართლო | შემოწმება | ობიექტების ექსპლოატაციის პერიოდში | კულტურული მემკვიდრეობის ტერიტორიის დაზიანების თავიდან აცილების მიზნით | ახმეტის მუნიციპალიტეტი |

| საქმიანობა | რა (პარამეტრი ექვემდებარება მონიტორინგს?) | სად (არის პარამეტრი, რომელიც ექვემდებარება მონიტორინგს?) | როგორ (უნდა განხორციელდეს პარამეტრის მონიტორინგი?) | როდის (განსაზღვრეთ სიხშირე/ან უწყვეტობა?) | რატომ (ხდება პარამეტრის მონიტორინგი?) | ვინ (არის პასუხისმგებელი მონიტორინგზე?) |
|----------------------------------|--------------------------------------------------------------------------------------------------------------------------------------------------------------------------|-------------------------------------------------------------------------|----------------------------------------------------------------|----------------------------------------------------|-----------------------------------------------------------------------------------|--------------------------------------------------|
| ტურისტების რაოდენობის ზრდა | 1. ნარჩენების გაზრდილი მოცულობა 2. გამონაბოლქვის და ხმაურის ზრდა 3. კულტურული მემკვიდრეობის ტერიტორიის დაცვა ვანდალიზმისა და დანაგვიანებისგან | სოფ. დართლო | შემოწმება | ობიექტების ექსპლოატაციის პერიოდში | კულტურული მემკვიდრეობის ტერიტორიის დაზიანების თავიდან აცილების მიზნით | ასმეტის მუნიციპალიტეტი |

დანართი 2: გენგეგმა



დანართი 3: თანხმობის წერილი დართლოს მოსახლეობისაგან

ახმეტის მუნიციპალიტეტს

"-ლ-" ივლისი 2014

ჩვენ, ქვემოთ ხელისმომწერი, ვანიჭებთ ახმეტის მუნიციპალიტეტს უფლებამოსილებას, რომ წარმოადგინოს ჩვენი ინტერესები სსიპ - საქართველოს მუნიციპალური განვითარების ფონდთან ურთიერთობაში, გააფორმოს საინვესტიციო დაფინანსების ხელშეკრულება სოფელ დართლოში მდებარე ჩვენს მფლობელობაში არსებული სახლების რეაბილიტაციის მიზნით და ხელი მოაწეროს სხვა თანმდევ აუცილებელ დოკუმენტაციას, მათ შორის - მიღება-ჩაბარების აქტ(ებ)ს.

აქვე გამოვხატავთ თანხმობას, შესაბამისი სარეაბილიტაციო სამუშაოების განხორციელებაზე, ჩვენთვის საჯაროდ წარმოდგენილი პროექტის, გარემოსდაცვითი შეფასების და მართვის გეგმის შესაბამისად.

| # | გვარი, სახელი | პირადი ნომერი | სახლის პირობითი № | საკადასტრო # განცხადების # | პროექტის ფურცლების # | ტელეფონის ნომერი | ხელმოწერა |
|---|--------------------|---------------|-------------------|--------------------------------|----------------------|------------------|---------------|
| 1 | ცაცო ნავგურაიძე | 08001018391 | 1 ✓ | 50.26.32.075 N 882012340762 | 24 | 552 1386 98 | ქ. ნავგურაიძე |
| 2 | ნოდარ ლევაიძე | 08001019745 | 5 ✓ | 50.26.32.056 N 882012321644 | 27 | 574-04-03 76 | ნ. ლევაიძე |
| 3 | ნინო ნავგურაიძე | 08001003457 | 6 ✓ | 50.26.32.079 N 882012349368 | 21 | 568 4525 17. | |
| 4 | ალექსანდრე ლევაიძე | 08001003168 | 11 ✓ | 50.26.32.055 N 882012321664 | 20 | 552 332 302 | ა. ლევაიძე |
| 5 | ლუბუმი ნავგურაიძე | 20001037679 | 18 ✓ | 50.26.32.088 N 882012336361 | 18 | 790 12 3948 | ლ. ნავგურაიძე |

სსიპ "საქართველოს მუნიციპალური განვითარების ფონდი"
 22 08 2014

| | | | | | | | |
|----|----------------------------------------|-------------|---------------|--------------------------------|----|------------------------|--------------------------------|
| 6 | მარგო კოლეჯი | 08001025336 | 19 ✓ | 50.26.32.068 N 882012338784 | 19 | 577101891 790507436 | <i>[Handwritten signature]</i> |
| 7 | გვანდა ქიქაძე | 01006009039 | 24-1, 24-2 | 50.26.32.087 N 882014242553 | 44 | გვანდა | |
| 8 | დავით გვრიტიშვილი | 08001018035 | | | | 379 15-06-86 | <i>[Handwritten signature]</i> |
| 9 | ირაკლი ქიქაძე | 08001010540 | | | | გვანდა | |
| 10 | ბესიკ ელანიძე | 08001008069 | 30 | 50.26.32.049 N 882012321101 | 24 | 599 118993 | <i>[Handwritten signature]</i> |
| 11 | ვაჟა ლეკაძე ზანაძე სამხედრო | 08001028080 | 40 | 50.26.32.052 N 882013635089 | 29 | 555 333 304 | 9.6.16 ბეჭედი |
| 12 | სულხან ილიძე ბინა კოფე მაქსიმუმი | 08001001462 | 47 | 50.26.32.090 N 882012357001 | 31 | 537 98 12 30 | ბეჭედი |
| 13 | ქეთი გესლაძე | 08001029220 | 54 | 50.26.32.082 | 30 | 598 00 6144 | <i>[Handwritten signature]</i> |
| 14 | ბესიკ ელანიძე | 08001008069 | 55 | 50.26.32.041 N 882012321092 | 31 | 595 303111 | <i>[Handwritten signature]</i> |
| 15 | ეკთიმე ელანიძე | 08001031116 | | | | ბი. ს. ბ. | |
| 16 | ბესიკ ელანიძე | 08001008069 | 56 | 50.26.32.050 N 882012321102 | 24 | 599 118993 | <i>[Handwritten signature]</i> |
| 17 | მარინა შანიჭიშვილი | 01032004432 | 59 | 50.26.32.019 N 882010649304 | 26 | | |
| 18 | ჯარჯი ილიძე | 08601039865 | 60 | 50.26.32.081 N 882012352337 | 16 | 551198649 | <i>[Handwritten signature]</i> |

დანართი 4: ფოტოები





დანართი 5: საჯარო განხილვის ოქმი

17 აპრილი, 2015 წელი

სოფელი ზემო ალვანი, ახმეტის მუნიციპალიტეტი, საქართველო

საჯარო განხილვის ოქმი

რეგიონული განვითარების პროექტი

შენობების რესტავრაცია და ტურისტული ზონის მოწყობა სოფ. დართლოში (ფაზა 2)
ქვე-პროექტის გარემოსდაცვითი და სოციალური მიმოხილვის დოკუმენტის და
გარემოს დაცვის მართვის გეგმის განხილვა

დღის წესრიგი:

- ❖ ახმეტის მუნიციპალიტეტის წარმომადგენლის წარდგენა საზოგადოებისთვის, რომელსაც ქვეპროექტის ფარგლებში მიენიჭა საზოგადოებასა და ახმეტის მუნიციპალიტეტის გამგეობას შორის კოორდინაციის უფლებამოსილება
- ❖ სოფელ დართლოს მოსახლეობისთვის სახლების რეაბილიტაციისთვის მომზადებული პროექტების გაცნობა
- ❖ ქვე-პროექტის გარემოსდაცვითი და სოციალური მიმოხილვის დოკუმენტის და გარემოს დაცვის მართვის გეგმის საჯარო განხილვა
- ❖ ქვე-პროექტისთვის მომზადებული განსახლების სამოქმედო გეგმის კომპენსაციის გაცემისა და წესის შესახებ;

2015 წლის 17 აპრილს, ახმეტის მუნიციპალიტეტის სოფელ ზემო ალვანში, ქვეპროექტის: “შენობების რესტავრაცია და ტურისტული ზონის მოწყობა სოფ. დართლოში” ფარგლებში გაიმართა შეხვედრა, რომელიც მიზნად ისახავდა ადგილობრივი მოსახლეობის ინფორმირებას ქვე-პროექტების ფარგლებში დაგეგმილი სამუშაოების, ბუნებრივ და სოციალურ გარემოზე მოსალოდნელი უარყოფითი ზეგავლენის და მათი თავიდან აცილების გზებისა და საშუალებების შესახებ.

შეხვედრას ესწრებოდნენ ახმეტის მუნიციპალიტეტის გამგეობის წარმომადგენლები:
წარმომადგენელი - ზაზა ლაგაზიძე

ადგილობრივი მოსახლეობის წარმომადგენლები:

ვანო ჭაბუკაიძე, ტრისტან ნეკერაული, ცინარი ბილოძე, ზურაბი ხვედეგაძე, დავით ცაძიკიძე, ქეთი გესლაიძე, ეთერი აშაძე, მარგო ჭოლიკიძე, თამარ ხაჩიზე, ცაცო ნავგურაიძე, ვაჟა ლეკაიძე, გიორგი რამაზაშვილი, ტარიელ დეკაიძე, ალექსანდრე ლეკაიძე, სულხან ფარეულიძე, ვაჟა ლუზარაული, ლაშა ნეკერაული, ირაკლი ელანიძე, ნათელა ნუგურაიძე, სერგო მელწაიძე, გოგი გოგოთიძე, ბიძინა ლეკაიძე, გიორგი ფარეულიძე

მუნიციპალური განვითარების ფონდის წარმომადგენლები:

ნინო პატარაშვილი - გარემოსდაცვითი უსაფრთხოების სპეციალისტი;
 თამარ ქარდავა - ბენეფიციარებთან ურთიერთობის სპეციალისტი;
 დავით ბაინდურაშვილი - განსახლების სპეციალისტი
 ჯუნა შველიძე - არქიტექტორი
 ჯუნაშვილი სიხარულიძე - პროგრამის კოორდინატორი

შეხვედრა გახსნა ახმეტის მუნიციპალიტეტის წარმომადგენელმა, ზაზა ლაგაზიძემ. მან თავი წარუდგინა დამსწრე საზოგადოებას და მიაწოდა ინფორმაცია, სოფელ დართლოში მიმდინარე პროექტის ფარგლებში, მისი როლის შესახებ. მან განმარტა, რომ არის ახმეტის მუნიციპალიტეტის გამგეობის წარმომადგენელი, რომელსაც მინიჭებული აქვს უფლებამოსილება, უზრუნველყოს პროექტთან დაკავშირებულ საკითხებთან და შუამავლობა მოსახლეობას, გამგეობას და სხვა დაინტერესებულ პირებს შორის. მან დამსწრე საზოგადოებას მიაწოდა საკუთარი საკონტაქტო ინფორმაცია და განმარტა, რომ პროექტთან დაკავშირებით მათთვის საინტერესო ნებისმიერ საკითხთან დაკავშირებით შეუძლიათ დაუკავშირდნენ მას.

ჯ. სიხარულიძემ საზოგადოებას მიაწოდა ინფორმაცია შეხვედრის მიზნებისა და სოფელ დართლოში დაგეგმილი ქვეპროექტის შესახებ და გააცნო დღის წესრიგი. მან აღნიშნა, რომ პროექტს ახორციელებს საქართველოს მუნიციპალური განვითარების ფონდი მსოფლიო ბანკის მხარდაჭერით და დამსწრეებს წარუდგინა ფონდის წარმომადგენლები. შემდეგ სიტყვა გადასცა ჯუნა შველიძეს.

ჯ. შველიძემ ისაუბრა იმ 34 სახლის სარეაბილიტაციო სამუშაოების სანებართვო პროცედურებზე, რომელთა რესტავრაცია/რეაბილიტაციაც იგეგმება 2015 წელში. გააცნო მოსახლეობას მათ საკუთრებაში არსებულ სახლებზე დაგეგმილი სარეაბილიტაციო სამუშაოების შესახებ ინფორმაცია, პროექტები გასაცნობად გადასცა სახლების მესაკუთრეებს და განუმარტა მათ, რომ ფონდი აძლევს მათ საშუალებას კიდევ ერთხელ გაეცნონ მათ საკუთრებაში არსებული სახლებზე დაგეგმილ სარეაბილიტაციო სამუშაოებს და თავიანთი მოსაზრებები დააფიქსირონ ერთი კვირის ვადაში. მან აგრეთვე შეათანხმა მორიგი შეხვედრის თარიღი.

ამის შემდეგ ნინო პატარაშვილმა დამსწრე საზოგადოებას წარუდგინა ქვე-პროექტისთვის მომზადებული გარემოსდაცვითი და სოციალური მიმოხილვის დოკუმენტის და თანდართული გარემოსდაცვითი მართვის გეგმა. მოკლედ აუხსნა საზოგადოებას მსოფლიო ბანკის მიერ დაფინანსებული ქვე-პროექტების სოციალური და გარემოსდაცვითი სკრინინგის პროცედურები და სოციალური და გარემოსდაცვითი მოთხოვნები მოცემული პროექტისათვის, მიმოიხილა ქვე-პროექტის ფარგლებში

დაგეგმილი სამუშაოები, ამ სამუშაოების განხორციელებასთან დაკავშირებული, მოსალოდნელი სოციალური და გარემოსდაცვითი ზეგავლენა არსებულ გარემოზე და ის ძირითადი ღონისძიებები, რომელთა გატარებაც აუცილებელია სავარაუდო უარყოფითი ეფექტების თავიდან ასაცილებლად ან მათ შესარბილებლად.

ისაუბრა გარემოსდაცვითი მართვის გეგმის განხორციელების, მისი მონიტორინგის და ანგარიშგების საკითხებზე. შეეხო ნარჩენების მართვის საკითხებს. მომხსენებელმა განმარტა რომ გარემოსდაცვითი მართვის გეგმა არის მშენებელ კონტრაქტორთან გაფორმებული ხელშეკრულების განუყოფელი ნაწილი და კონტრაქტორს ევალება ზედმიწევნით შეასრულოს გეგმით განსაზღვრული ღონისძიებები. ნ. პატარაშვილმა შეხვედრის მონაწილეებს მიაწოდა ინფორმაცია საკონტაქტო პირების შესახებ, ვისთანაც საზოგადოებას საშუალება აქვს დაუკავშირდეს და საკუთარი მოსაზრება დააფიქსიროს გარემოსდაცვითი და სოციალურ საკითხებთან დაკავშირებული რაიმე სახის უკმაყოფილების წარმოშობის შემთხვევაში. ამის შემდეგ მან სიტყვა გადასცა განსახლების სპეციალისტს - დავით ბაინდურაშვილს.

დ. ბაინდურაშვილმა ისაუბრა განსახლებასთან დაკავშირებულ საკითხებზე, კომპენსაციის გაცემისა და წესის შესახებ; შესაბამისად სთხოვა სამშენებლო კომპანიის ხელმძღვანელს - წარმოადგინოს მიმდინარე წელს იმ სახლების სია, რომლებზეც მოხდება ზემოქმედება. მშენებელმა მიმდინარე წელს ჩასატარებელ სარეაბილიტაციო სახლების ჩამონათვალზე მოითხოვა გონივრული ვადა.

შეხვედრის დასკვნით ნაწილში საზოგადოებას საშუალება მიეცა გამოეთქვათ საკუთარი აზრი ან/და დაესვათ კითხვები მიწოდებული ინფორმაციების ფარგლებში, შეხვედრის მონაწილეების მიერ დასმული იქნა შემდეგი შეკითხვები:

| შეკითხვები და შენიშვნები | პასუხები და კომენტარები |
|--------------------------------------------------------------------|----------------------------------------------------------------------------------------------------------------------------------------------------------------------------------------------------------------------------------------------------------------------------------------------------------------------------------------------------------------------------------------------------------------------------------------------------------------------------------------------------------------------|
| <p>მიეცემა თუ არა ადგილობრივ მოსახლეობას დასაქმების საშუალება?</p> | <p>ზოგადად, კონტრაქტორების მხრიდან უპირატესობა ენიჭება სამშენებლო სამუშაოებზე ადგილობრივი მოსახლეობის დასაქმებას. სოფ. დართლოს სახლების არქიტექტურული თავისებურებიდან გამომდინარე, რომლის სპეციფიკასაც ადგილობრივი მოსახლეობა ყველაზე უკეთ იცნობს, სავარაუდოდ ადგილობრივებს მიეცემა დასაქმების საშუალება თუ მათ აღმოაჩნდება შესაბამისი კვალიფიკაცია. რაც შეეხება სპეციალისტების, რომელთაც აქვთ სამშენებლო ტექნიკაზე მუშაობის საჭირო გამოცდილება და შესაბამისი კვალიფიკაცია დასაქმდებიან კომპანიის თანამშრომლები.</p> |

| | |
|------------------------------------------------------------------------------------------------------------------------------------------------------------------------------------------------------------------------------------------------------------------------------------------------------------------------|----------------------------------------------------------------------------------------------------------------------------------------------------------------------------------------------------------------------------------------------------------------------------------------------------------------------------------------------------------------------------------------|
| <p>როგორც მოგეხსენებათ სახლების რეაბილიტაციის თავდაპირველი პროექტები ითვალისწინებდა სველი წერტილების მოწყობას და შესაბამისად ზოგიერთ სახლში, მოხდა სველი წერტილებისთვის განკუთვნილი ფართის მოწყობა. ახალი, პროექტი ხომ არ ითვალისწინებს შენობების სველი წერტილებით აღჭურვას, ან უკვე მოწყობილი ფართების დემონტაჟს?</p> | <p>სამშენებლო სამუშაოების ფარგლებში გათვალისწინებულია მხოლოდ ერთეული მცირე ზომის ხეხილის ნარგავების მოჭრა. რაც შეეხება ზოგიერთ ახალი, პროექტით შენობების სველი წერტილებით აღჭურვა გათვალისწინებული არ არის. რაც შეეხება უკვე მოწყობილ ფართებს, მათი დემონტაჟი გათვალისწინებული არ არის და მობინადრეებს შეუძლიათ მათი გამოყენება დამატებით სათავსოდ ანდა მათი სურვილის შესაბამისად.</p> |
| <p>როგორ მოხდება კომპენსაციების გაცემა?</p> | <p>კომპენსაციების გაცემა მოხდება შემოკლებული განსახლების სამოქმედო გეგმის შესაბამისად და ითვალისწინებს იმ ბენეფიციარების ერთჯერად სრულ კომპენსაციას, რომელთა სახლების რეაბილიტაციაც დაგეგმილია 2015-2016 წლებში ქვე-პროექტის ფარგლებში.</p> |

შეხვედრის დასასრულს ადგილობრივი მოსახლეობის წარმომადგენლებმა გამოხატეს დადებითი დამოკიდებულება პროექტის განხორციელების მიმართ და გამოთქვეს იმედი, რომ პროექტი დასრულდება დროულად და ხელს შეუწყობს სოფლში და მთლიანად რეგიონში ტურიზმის განვითარებას.

შეხვედრის ფოტომასალა და შეხვედრაზე დამსწრეთა სარეგისტრაციო ფურცელის ასლი თანდართულია ქვემოთ.

ოქმი მომზადებულია საქართველოს მუნიციპალური განვითარების ფონდის გარემოსდაცვითი უსაფრთხოების სპეციალისტის ნინო პატარაშვილის მიერ.

ფოტოები:



დამსწრეთა სია

რეგიონული განვითარების პროექტი

ქვე-პროექტის - შენობების რესტავრაცია და ტურისტული ზონის მოწყობა სოფ. დარბაზში

გარემოსდაცვითი და სოციალური მიმოხილვის დოკუმენტისა და გარემოს დაცვის მართვის გეგმის საჯარო განხილვა

17 აპრილი 2015 წელი

შეხვედრაზე დამსწრეთა რეგისტრაციის ფურცელი

| | სახელი, გვარი | ორგანიზაცია/მოქალაქე | საკონტაქტო ინფორმაცია | ხელმოწერა |
|----|-----------------|----------------------|-----------------------|-----------|
| 1. | ჭანტუაიაძე ვანო | მთი/ყოძე | 555 003007 | |
| 2. | ქაიხაძე მუხომან | მთი/ყოძე | | |
| 3. | ბერიძე | მთი/ყოძე | | |
| 4. | ქინაძე ზორბეგ | | | |
| 5. | მურმანიძე | მთი/ყოძე | | |
| 6. | ქაიხაძე | მთი/ყოძე | | |
| 7. | ქიქოძე | საზღვაო ნავთობი | 598-00-61-44 | |

| | | | | |
|-----|-------------|-------------------------------|------------------------------|-------------------|
| 8. | ਗਾਂਠਾ ਚਿਠੀ | ਸਿੱਖੂ ਫਰੋਜ਼ ਪੁਸ਼ਕਾਰੀ ਕਮੇਟੀ | 555-53-70-66 555-53-66-45 | 2 ਚਿਠੀ |
| 9. | | | | |
| 10. | ਸਿੱਖੂ ਚਿਠੀ | ਸਿੱਖੂ ਚਿਠੀ | 577-10-18-91 | 2 ਚਿਠੀ |
| | ਕਿਸੇ ਮਾਮਲੇ | ਚਿਠੀ | 551200045 | ਚਿਠੀ |
| 11. | ਸਿੱਖੂ ਚਿਠੀ | ਚਿਠੀ | 59873 551138698 | 1 ਚਿਠੀ |
| 12. | ਗੁਰੂ ਮਸ਼ਹੂਰ | ਚਿਠੀ | 551.331.301 | 3 ਚਿਠੀ |
| 13. | ਚਿਠੀ ਮਸ਼ਹੂਰ | ਚਿਠੀ | 555-97-71-76 | 2 ਚਿਠੀ |
| 14. | ਚਿਠੀ ਮਸ਼ਹੂਰ | ਚਿਠੀ | 568-70-49-25 | 2 ਚਿਠੀ |
| 15. | ਚਿਠੀ ਮਸ਼ਹੂਰ | ਚਿਠੀ | 574-04-03-76 | 2 ਚਿਠੀ |
| 16. | ਚਿਠੀ ਮਸ਼ਹੂਰ | ਚਿਠੀ | 593-98-38-80 | 1 ਚਿਠੀ |
| 17. | ਚਿਠੀ ਮਸ਼ਹੂਰ | ਚਿਠੀ | 551-16-74-30 | ਚਿਠੀ |
| 18. | ਚਿਠੀ ਮਸ਼ਹੂਰ | ਚਿਠੀ | 598-227-217 | ਚਿਠੀ |

