



სსიპ მუნიციპალური
განვითარების ფონდი

ჭითაწყარის საჯარო სკოლის რეკონსტრუქცია/რეაბილიტაცია (ზუგდიდის მუნიციპალიტეტი)

გარემოსდაცვითი და სოციალური სკრინინგის ანგარიში
და
გარემოსდაცვითი და სოციალური მართვის გეგმა

მსოფლიო ბანკის დაფინანსებით
პროექტი: ინკლუზიურობა, ინოვაცია და ხარისხი (საქართველო I2Q)

თბილისი, საქართველო
2023 წ. აგვისტო

ქვეპროექტის აღწერა

ზუგდიდის მუნიციპალიტეტის სოფ. ჭითაწყარის საჯარო სკოლის რეაბილიტაცია ინკლუზიურობის, ინოვაციისა და ხარისხის პროექტის (საქართველო (I2Q)) ფარგლებში განსახორციელებელ ერთ-ერთ პროექტს წარმოადგენს.

ქვეპროექტის ტერიტორია მდებარეობს სოფელ ჭითაწყარში (საკადასტრო კოდი: N 43.14.41.005), ტერიტორიის ფართობია 22,846.00 მ². მიწის ნაკვეთი სახელმწიფო საკუთრებაშია. ტერიტორია მდებარეობს ზუგდიდის მუნიციპალიტეტის ჭითაწყარის ადმინისტრაციულ ერთეულში, მდინარე ჩხოუმის მარცხენა სანაპიროზე, მდინარიდან 700 მეტრში. ქვეპროექტთან მისვლა შესაძლებელია თბილისი-სენაკი-ლესელიძის საავტომობილო გზით, მანძილი ქალაქ თბილისის ცენტრიდან დაახლოებით 330 კმ-ია. უახლოესი საცხოვრებელი სახლი ქვეპროექტის ტერიტორიიდან დაახლოებით 80 მეტრში მდებარეობს.

საქართველოს ტერიტორიის სეისმური დარაიონების განახლებული სქემის თანახმად, ქვეპროექტის ტერიტორია 8-ბალიანი სეისმური აქტივობის ზონაში მდებარეობს - MSK64 სკალის მიხედვით (საქართველოს ეკონომიკური განვითარების მინისტრის 2009 წ. 7 ოქტომბრის ბრძანება №1-1/2284). სკოლის შენობის კონსტრუქციული მდგრადობის შესწავლა განხორციელდა 2022 წ. თებერვალში. 2023 წ. მაისში, პროექტმა გაიარა აკრედიტირებული კომპანია - შპს „მმენქესპერტი-პლუსის“ ექსპერტიზა.

ამჟამად, სკოლაში სწავლობს 234 მოსწავლე - ორ ცვლაში, მათ შორის 7 მოსწავლე - სპეციალური საგანმანათლებლო საჭიროების მქონეა. სკოლა ემსახურება დაახლოებით 100-120 ადგილობრივ ოჯახს, რომელთა შვილებიც აქ სწავლობენ. სამშენებლო სამუშაოების წარმოების პროცესში, ყველა მოსწავლეს (მათ შორის მოწყვლადი ჯგუფების წარმომადგენლებს და სპეციალური საგანმანათლებლო საჭიროების მქონე მოსწავლეებს) ექნებათ სათანადო წვდომა სასწავლო პროცესზე. სარეაბილიტაციო სამუშაოების სასწავლო პროცესის პარალელურად წარმართვის შემთხვევაში, სკოლის პერსონალი და მოსწავლეები დროებით გადავლენ სოფელ ჭითაწყარის ონარიას დასახლებაში არსებულ ალტერნატიულ შენობაში, რაც საპროექტო ტერიტორიიდან დაახლოებით 2-3 კმ-ში მდებარეობს. შენობის შერჩევა მოხდა ობიექტის მდგომარეობის წინასწარ შეფასებული ინდექსის მიხედვით. ადგილმონაცვლეობის დროს, მოსწავლეების ტრანსპორტირებას უზრუნველყოფს ზუგდიდის მუნიციპალიტეტი, განათლების და მეცნიერების სამინისტროსთან კოორდინაციით. აღნიშნული მიზნით გამოიყოფა დაახლოებით 10-15 მინი-ავტობუსი. მინი-ავტობუსები დაექვემდებარება ტექნიკურ ინსპექტირებას და ექსპლოატაციის სტანდარტული პირობების უზრუნველყოფას საქართველოს ეროვნული რეგულაციების შესაბამისად.

ქვეპროექტის განხორციელება არ საჭიროებს მიწის შექმნას ან ფიზიკურ ადგილმონაცვლეობას. აღნიშნული არც ეკონომიკურ (მაგ. ოფიციალური ან არაოფიციალური მოვაჭრეების) ადგილმონაცვლეობას გამოიწვევს.

არსებული სკოლის შენობა არ არის ადაპტირებული შეზღუდული შესაძლებლობის ან სხვა სპეციალური საჭიროებების მქონე პირებზე.

საპროექტო ტერიტორიაზე განთავსებულია სამ-სართულიანი შენობა. ტერიტორიის ფარგლებში სხვა აქტიური შენობები არ არის, მიშენებული შიდა სპორტ-დარბაზის დემონტაჟი კი

განხორციელდა აღმოჩენილი კრიტიკული კონსტრუქციული დაზიანებების გამო. არსებული აკადემიური შენობა არ აკმაყოფილებს საგანმანათლებლო დაწესებულებებთან მიმართებაში მოქმედ რეგულაციებსა და სტანდარტებს. 2014 წელს მოხდა შენობის ნაწილობრივი რეაბილიტაცია, თუმცა ვიზუალური შეფასებით, სახანძრო უსაფრთხოების მოქმედ მოთხოვნებს არ აკმაყოფილებს არცერთი ისეთი მნიშვნელოვანი მასალა, როგორცაა კარები და ფანჯრები, იატაკები და სხვ. კონსტრუქციული ელემენტების და მიშენებების გამაგრებითი ღონისძიებები არ განხორციელებულა. ქვეპროექტის ფარგლებში, სკოლის ტერიტორიაზე არსებული ყველა შენობა დაექვემდებარება რეაბილიტაციას.

ელექტროენერჯია ობიექტს შეუფერხებლად მიეწოდება. სკოლა დაერთებულია სასმელი წყლის და კანალიზაციის საერთო ქსელზე. ზუგდიდის მუნიციპალიტეტის სოფელ ჭითაწყარის მოსახლეობა იყენებს მარტივ მიწის ან ბეტონის ორმოებს - სეპტიკად. აღნიშნული ობიექტები მიწისქვეშ მდებარეობს და არ იწვევს ანტისანიტარიას და გარემოს დაზიანებებს.

ქვეპროექტი ითვალისწინებს შემდეგი სამუშაოების შესრულებას:

- მოსამზადებელი სამუშაოები (სამშენებლო ტერიტორიის შემოღობვა, ისეთი დროებითი კონსტრუქციების მონტაჟი, როგორცაა საპირფარეშოები, გასახდელი ოთახები თანამშრომლებისთვის, დაცვის ჯიხური, საწყობი მასალებისთვის და საყოფაცხოვრებო და სახიფათო ნარჩენების განთავსების ადგილები);
- არსებული კარებების და ფანჯრების დემონტაჟი ორივე არსებული შენობიდან. მცირე შიდა ტიხრების (არ იგულისხმება მზიდი ტიხრები) და ბათქაშის ფენების მოხსნა აგურის და ბეტონის ბლოკების ზედაპირებამდე და სხვ.;
- ლითონის ჩარჩოების მოწყობა კარებებისა და ფანჯრების ღიობებისთვის, არსებული პირობების გამაგრების მიზნით. ასევე არმატურის ბადის მოწყობა გარე მზიდი კედლებზე, არსებული შენობის გამაგრების უზრუნველყოფისათვის;
- ისეთი კონსტრუქციული ელემენტების დამატება, როგორცაა რკინა-ბეტონის სარტყელი, სეისმური პროცესებისას მდგრადი სტაბილურობის უზრუნველყოფის მიზნით;
- ახალი სტადიონის მშენებლობა;
- ახალი საქვავის შენობის მშენებლობა;
- ახალი გარე მოედნის მშენებლობა;
- გარე საინჟინრო ქსელების ჩანაცვლება;
- სახანძრო სიგნალიზაციის და ხანძარსაწინააღმდეგო სისტემების, ასევე ვიდეო მონიტორინგის ქსელების მონტაჟი;
- შენობის ადაპტირება შეზღუდული შესაძლებლობის მქონე პირებზე;
- შენობის წყალმომარაგების, გათბობის, ვენტილაციის ელ. ქსელების მონტაჟი. ნაგებობების დაერთება სასმელი წყალმომარაგების არსებულ მუნიციპალურ ქსელზე;
- ბიოლოგიური გამწმენდი ერთეულის მოწყობა კანალიზაციის მისაღებად. ტერიტორიის კეთილმოწყობა სკოლის შენობის გარშემო.

სკოლის ეზოში ხეები და ბუჩქები. სარეაბილიტაციო სამუშაოების პროექტის თანახმად, არსებული ხეების მოჭრის საჭიროება არ არის. ტერიტორიის იმ ნაწილში, სადაც დაგეგმილია საქვავისა და სტადიონის მოწყობა, ხეები არ იზრდება. სამუშაოების წარმოების პროცესში მოხდება 1100 მ³ გრუნტის ექსკავაცია, საიდანაც 240³ ნიადაგის ნაყოფიერი ფენაა. ნიადაგის ნაყოფიერი ფენა დროებით განთავსდება სამშენებლო ტერიტორიაზე (სამშენებლო ობიექტზე), საქართველოს მთავრობის 2013 წ. 31 დეკემბრის №424 რეზოლუციით დამტკიცებული „ნიადაგის ნაყოფიერი ფენის

მოხსნის, შენახვის, გამოყენებისა და რეკულტივაციის შესახებ“ მოქმედი ტექნიკური რეგულაციების მოთხოვნების შესაბამისად. მშენებლობის შემდეგ, ნიადაგის ნაყოფიერი ფენის გამოყენება მოხდება პროექტის ფარგლებში - სკოლის ტერიტორიის კეთილმოწყობის მიზნით წარმოებული სამუშაოებისას.

სამშენებლო სამუშაოების შედეგად მოსალოდნელია აზბესტის შემცველი დაახლოებით 15-20 მ³ მოცულობის სახიფათო ნარჩენების გენერირება.

გარემოსდაცვითი და სოციალური სკრინინგი

(ა) ზემოქმედების შეფასება

<p>აქვს თუ არა ქვე-პროექტს საგრძნობი ზემოქმედება გარემოზე?</p>	<p>ქვე-პროექტს ექნება მცირე უარყოფითი ზემოქმედება გარემოზე.</p> <p>ძირითადი ზემოქმედება დაკავშირებული იქნება მშენებლობის ეტაპთან, რაც გულისხმობს სკოლის შენობის რეაბილიტაციის სამუშაოებს, ახალი საქვების შენობის და სტადიონის მშენებლობას, გარე საინჟინრო ქსელების რეაბილიტაციას და ახალი ქსელების მონტაჟს, სკოლის ტერიტორიის კეთილმოწყობას.</p>
<p>რა მნიშვნელოვანი სასარგებლო და უარყოფითი ხასიათის ზემოქმედებები ექნება ქვე-პროექტს გარემოზე?</p>	<p>უარყოფითი ეკოლოგიური ზემოქმედება მოკლე-ვადიანია და დაკავშირებულია მცირე მასშტაბის სამშენებლო სამუშაოების წარმოებასთან მოდიფიცირებულ ლანდშაფტში: აღნიშნული დაკავშირებულია ხმაურთან, მტვერთან, ვიბრაციასთან და სამშენებლო მექანიზმებით გამოწვეულ ემისიებთან; ასევე მოსალოდნელია სამშენებლო ნარჩენების წარმოქმნა; ეს უკანასკნელი დაკავშირებულია სკოლის მოვლა-პატრონობის შედეგად წარმოქმნილ ნარჩენებთან, რის მართვაზეც ადგილობრივი მუნიციპალიტეტია პასუხისმგებელი.</p> <p>ქვე-პროექტი მოდიფიცირებულ გარემოში მდებარეობს. შესაბამისად, ზემოქმედება იქნება გარდამავალი და უმნიშვნელო (ხმაური, ემისიები, სამშენებლო ნარჩენები, სატრანსპორტო მოძრაობის და მისასვლელის დროებითი შეზღუდვა და სხვ.).</p> <p>ექსპლოატაციის ეტაპზე უნდა მოხდეს წარმოქმნილი მყარი ნარჩენების სათანადო მართვა, ეკოლოგიური ზემოქმედების შესამცირებლად.</p>
<p>შეიძლება თუ არა, რომ ქვე-პროექტს გააჩნდეს მნიშვნელოვანი ხასიათის ზემოქმედება ადგილობრივ მოსახლეობასა და</p>	<p>ქვე-პროექტს ექნება დადებითი გრძელვადიანი სოციალური ზემოქმედება, რადგან ადგილობრივებს ექნებათ წვდომა თანამედროვე სკოლაზე, რომელიც ადაპტირებული იქნება შშმ პირებზე.</p> <p>ქვე-პროექტის საბოლოო მიზანია სოფელ ჭითაწყარის და ზოგადად, ზუგდიდის მუნიციპალიტეტის ბავშვებისთვის განათლების ხარისხის და განათლების მიღების პირობების გაუმჯობესება. სკოლის რეკონსტრუქცია უზრუნველყოფს მყარ სარგებელს მისი მომხმარებლებისთვის, რაც გულისხმობს გაუმჯობესებულ სასწავლო სივრცეებს, სათამაშო მოედნებს, ყოველდღიურ სასწავლო აქტივობებსა და ზოგადად, გაუმჯობესებულ ინფრასტრუქტურასა და საცხოვრებელ პირობებს. ახალი გარე სპორტული</p>

<p>ზემოქმედების ქვეშ მყოფ სხვა პირებზე?</p>	<p>მოედანი ასევე გამოყენებული იქნება სპორტული საგნების უკეთესი სწავლებისათვის და უმასპინძლებს სხვადასხვა სპორტულ ღონისძიებებს. სასარგებლო იქნება გრძელვადიანი სოციალური ზემოქმედებაც, რადგან ადგილობრივ ბავშვებსა და მოსწავლეებს სკოლაში ექნებათ გაუმჯობესებული საგანმანათლებლო და სამუშაო პირობები, მოსახლეობას გაეზრდება შემოსავალი, როგორც (პროექტის) განხორციელების პროცესში (მუშების დასაქმება), ასევე მშენებლობის შემდგომ.</p> <p>ქვეპროექტი შექმნის დროებით და ზოგიერთ შემთხვევაში, მუდმივ სამუშაო შესაძლებლობებს ადგილობრივებისთვის (როგორც მამაკაცებისთვის, ასევე ქალებისთვის), რადგან მათი დასაქმება შესაძლებელი იქნება როგორც რეაბილიტაციის, ასევე მოვლა-პატრონობის ეტაპებზე. თანამედროვე სკოლის არსებობა თემში უფრო მეტ ადამიანს (განსაკუთრებით მათ, ვისაც ჰყავს სკოლის ასაკის ბავშვები) მისცემს რუსთავში დარჩენის შესაძლებლობას.</p> <p>უარყოფითი ზემოქმედება მოკლევადიანია და შეზღუდულია სამშენებლო ტერიტორიით. აღნიშნული დაკავშირებულია ზემოთ აღწერილ შესაძლო შეწყუბასთან.</p> <p>სარეაბილიტაციო სამუშაოების სასწავლო პროცესის პარალელურად წარმართვის საჭიროების შემთხვევაში, განიხილება სასწავლო პროცესის დროებით ზუგდიდის მუნიციპალიტეტის სოფელ ჭითაწყარის ონარიას დასახლების საჯარო სკოლაში გადატანის საკითხი.</p> <p>ქვეპროექტით გათვალისწინებულია სკოლის შენობის ადაპტირება შშმ პირებისთვის.</p> <p>ქვეპროექტით მიწის შეძენა, ან განსახლება, ასევე ეკონომიკური ადგილმონაცვლეობა (მაგ. ოფიციალური, ან არაოფიციალური მოვაჭრეები) გათვალისწინებული არა რის.</p>
--	--

(B) შემარბილებელი ღონისძიებები

<p>რა ალტერნატივები იქნა განხილული დაპროექტებისას?</p>	<p>პროექტით გათვალისწინებულია არსებული სკოლის რეაბილიტაცია, შესაბამისად, სკოლის პროექტთან დაკავშირებული სხვა ალტერნატივები არ განხილულა.</p>
<p>ზემოქმედების შერბილების რა ღონისძიებებია გათვალისწინებული?</p>	<p>სამშენებლო სამუშაოების დროს მოსალოდნელი უარყოფითი ზემოქმედების შემცირება გარემოზე მარტივად არის შესაძლებელი სამშენებლო სამუშაოების სათანადო მართვის შედეგად. კონტრაქტორის პასუხისმგებლობას წარმოადგენს: ნარჩენების გატანა ნებადართულ ადგილას, მხოლოდ ლიცენზირებული კარიერების მასალის გამოყენება, ან ლიცენზირებული მომწოდებლებისგან მასალების მიღება, წყლის და ნიადაგის დაბინძურების თავიდან</p>

აცილება (საწვავის დაღვრა აღჭურვილობის მწყობრიდან გამოსვლის გამო, ბეტონის დაღვრა და სხვ.), მოსახლეობის შეწუხების (ხმაური, მტვერი, ემისიები) პრევენცია - სამუშაოების წარმოების/მიწოდების, სატრანსპორტო მოძრაობის მართვის სწორი გრაფიკის ჩამოყალიბებით და სამშენებლო მექანიზმების გამართული მდგომარეობის უზრუნველყოფა.

აუცილებელია სატრანსპორტო საშუალებების შემოწმება, საწვავის და საპოხი მასალების გაჟონვაზე; ყველა მექანიზმის ექსპლოატაცია და მოვლა-პატრონობა უნდა განხორციელდეს ისე, რომ ყველა სახის გაჟონვა და მასალების დაღვრა მინიმუმამდე იქნას დაყვანილი; კონტრაქტორი ვალდებულია, რომ მოახდინოს დასაწყობების ადგილების ორგანიზება და გადახურვა. მასალების დასაწყობების ადგილები დაცული უნდა იყოს წყალგაუმტარი გადახურვით, რათა არ მოხდეს მათი გამორეცხვა ძლიერი წვიმების და წყალდიდობების დროს; იკრძალება მანქანების ტექნიკური მოვლა-პატრონობის პუნქტების მოწყობა ნებისმიერი წყლის ობიექტიდან 50 მეტრში.

ქვე-პროექტის განხორციელების პროცესში მოხდება გამაფრთხილებელი ნიშნების გამოყენება და სატრანსპორტო საშუალებების მოძრაობის მართვა სამუშაოების ობიექტის გარშემო.

საზოგადოებრივი ჯანმრთელობა და უსაფრთხოება მშენებლობის წარმოების პროცესში მნიშვნელოვან საკითხს წარმოადგენს, რადგან საცხოვრებელი სახლები ქვე-პროექტის სიახლოვესაა განლაგებული. კონტრაქტორის პასუხისმგებლობას წარმოადგენს კონკრეტული ღონისძიებების გატარება ადგილობრივებზე ზემოქმედების შესარბილებლად; აღნიშნული მოიცავს ზემოქმედების ქვეშ მოქცეული მოსახლეობის ინფორმირებას მოსალოდნელი სამუშაოებისა და მუნიციპალური სერვისების დროებითი შეზღუდვების შესახებ, მსგავსი შეზღუდვების არსებობის შემთხვევაში; უნდა მოხდეს ასევე სამუშაო საათების შეზღუდვა დღის განმავლობაში, სამშენებლო სატრანსპორტო საშუალებების და მექანიზმების მოძრაობის სიჩქარის შეზღუდვა, ხმაურის და მტვერის ემისიების მინიმუმამდე დაყვანა და სხვ.

სარეაბილიტაციო სამუშაოების სასწავლო პროცესის პარალელურად წარმართვის შემთხვევაში, სკოლის პერსონალი და მოსწავლეები დროებით გადავლენ ზუგდიდის მუნიციპალიტეტის სოფელ ჭითაწყარის ონარიას დასახლების საჯარო სკოლაში. განათლების და მეცნიერების სამინისტრო და ადგილობრივი მუნიციპალიტეტი უზრუნველყოფს ყველა საჭირო ღონისძიების გატარებას, მოსწავლეების შერჩეულ ადგილამდე ტრანსპორტირებისა და სწავლების უზრუნველყოფისათვის.

სარეაბილიტაციო სამუშაოების წარმოების პროცესში მნიშვნელოვანი

	<p>ხასიათის საფრთხეების წარმოქმნა მოსალოდნელი არ არის - შესაბამისი სამშენებლო პრაქტიკის და უსაფრთხოების პროცედურების გამოყენების გამო. სკოლის სარეაბილიტაციო სამუშაოები უმჯობესია ჩატარდეს ზაფხულის თვეებში (როდესაც სკოლა არ მუშაობს), სასწავლო პროცესის შეფერხების მინიმუმაციის და ბავშვების ჩართულობით გამოწვეული სხვადასხვა შემთხვევების პრევენციის მიზნით.</p> <p>საპროექტო ტერიტორიაზე აღინიშნება ბალახის საფარი და ნიადაგის ნაყოფიერი ფენა. სამუშაოების შედეგად მოხდება 240 მ³ ნიადაგის ნაყოფიერი ფენის მოშიშვლება, რომელიც მთლიანად დაექვემდებარება ხელახალ გამოყენებას - კეთილმოწყობის სამუშაოების დროს. მიწის სამუშაოების დაწყებამდე მოხდება საპროექტო ტერიტორიის გასუფთავება ბალახის ტიპის მცენარეებისაგან, ნიადაგის ნაყოფიერი ფენა კი მოიხსნება და დასაწყობდება - დროებით.</p>
<p>წარსულში განხორციელებული მსგავსი პროექტებიდან მიღებული რა გამოცდილება იქნა გათვალისწინებული ქვე-პროექტის დიზაინში?</p>	<p>„საქართველოს მუნიციპალური განვითარების ფონდს“ (მგფ) ფართო გამოცდილება აქვს სხვადასხვა დონორი ორგანიზაციების მიერ დაფინანსებული საშუალო და ფართომასშტაბიანი შენობების (მათ შორის საჯარო სკოლების და ბაღების), გზების და ქუჩების რეკონსტრუქცია/რეაბილიტაციის ქვე-პროექტების განხორციელებაში. მსგავსი პროექტების განხორციელების საფუძველზე მიღებული გამოცდილების შესაბამისად, ტექნიკური პროექტით გათვალისწინებულია არა მხოლოდ სკოლის რეაბილიტაცია, არამედ გათბობის, ვენტილაციის და სახანძრო სისტემის, ასევე ცხელი წყლის მიწოდების, განათების სისტემების და ენერგოეფექტურობის პოტენციალის გაუმჯობესება და შესაბამისი ღონისძიებების გატარება - ენერგო ეფექტურობის გაუმჯობესების მიზნით.</p> <p>სკოლის ინფრასტრუქტურა ადაპტირებული იქნება შშმ პირების მისაღებად და მათთვის შესაბამისი სერვისების მიწოდებისთვის.</p>
<p>ჩართული იყო თუ არა დაინტერესებული თემები ქვე-პროექტის მომზადების პროცესში და გათვალისწინებული იქნა თუ არა მათი ინტერესები და ცოდნა სათანადოდ?</p>	<p>ქვეპროექტი მომზადებულია განათლების და მეცნიერების სამინისტროს (MES) მიერ, ადგილობრივ რესურს ცენტრთან ერთად - არსებული მდგომარეობის საპასუხოდ.</p> <p>გარემოსდაცვითი და სოციალური მართვის გეგმის (ESMP) პროექტი ხელმისაწვდომი იქნება ბენეფიციარებისა და სხვა დაინტერესებული პირებისთვის და მისი განხილვა მოხდება საკონსულტაციო შეხვედრაზე.</p> <p>ინფორმაცია საჯარო საკონსულტაციო შეხვედრის შესახებ გამოცხადდება მგფ-ის და განათლების და მეცნიერების სამინისტროს ოფიციალურ ვებ-გვერდებზე, საინფორმაციო</p>

	<p>დაფები განთავსდება სკოლაში და ადგილობრივი მუნიციპალიტეტის შენობაში.</p> <p>საჯარო განხილვას ორგანიზებას გაუწევს მგფ და სამინისტრო. საჯარო განხილვას დაესწრება ყველა დაინტერესებული პირი, სკოლის მოსწავლეების მშობლების ჩათვლით. ინფორმაცია საჯარო საკონსულტაციო შეხვედრის ზუსტი დროისა და ადგილის შესახებ გამოქვეყნდება მინიმუმ 10 დღით ადრე.</p>
--	--

(გ) კატეგორიზაცია და დასკვნა

გარემოსდაცვითი სკრინინგის დასკვნა:

- 1. ქვე-პროექტი უარყოფილია
- 2. ქვე-პროექტი მიღებულია

ქვე-პროექტის მომზადება მოითხოვს:

- 1. მცირემასშტაბიანი სამშენებლო და სარეაბილიტაციო საქმიანობების გარემოსდაცვითი და სოციალური მართვის საკონტროლო სიის შევსებას
- 2. გარემოსდაცვით და სოციალურ განხილვას, გარემოსდაცვითი და სოციალური მართვის გეგმის მომზადების ჩათვლით

ქვე-პროექტის სოციალურ და კულტურულ რესურსებზე ზემოქმედების სკრინინგი

ინფორმაცია სოციალური უსაფრთხოების სკრინინგისათვის		დიახ	არა
1	არის თუ არა ინფორმაცია ქვე-პროექტის ობიექტების მფლობელობისა და სარგებლობის შესახებ ხელმისაწვდომი და სარწმუნო? (სკრინინგი არ ჩაითვლება დასრულებულად თუ აღნიშნულ საკითხზე ინფორმაცია არ არის ხელმისაწვდომი)	X	
2	ქვე-პროექტის განხორციელება შეზღუდავს თუ არა მოსახლეობის ხელმისაწვდომობას სამეურნეო რესურსებზე, როგორცაა მიწა, საძოვრები, წყალი, კომუნალური სამსახურები ან სხვა რესურსები, რაზეც მოსახლეობა დამოკიდებული?		X
3	გამოიწვევს თუ არა ქვე-პროექტის განხორციელება ცალკეული ინდივიდების ან ოჯახების ადგილმონაცვლეობას ან იქნება თუ არა საჭირო მიწის ნაკვეთის შექმნა (სახელმწიფო ან კერძო, დროებით ან მუდმივად)?		X
4	გამოიწვევს თუ არა ქვე-პროექტის განხორციელება მოსავლის, ხეხილის და სამეურნეო ინფრასტრუქტურის (დამხმარე ნაგებობები, ღობე, არხი, ბელელი, გარე ტუალეტები, სამზარეულოები და სხვა) დროებით ან მუდმივ დაკარგვას?		X

თუ რომელიმე შეკითხვაზე (გარდა პირველი შეკითხვისა) პასუხი არის „დიახ“, მაშინ უნდა ამოქმედდეს OP/BP 4.12 საოპერაციო პოლიტიკა იძულებით განსახლების შესახებ, შემარბილებელი ღონისძიებები უნდა განისაზღვროს OP/BP 4.12-ისა და განსახლების პოლიტიკის ჩარჩო დოკუმენტის მიხედვით.

ინფორმაცია კულტურული რესურსების უსაფრთხოების სკრინინგისათვის		დიახ	არა
5	საჭიროებს თუ არა პროექტი მიწის სამუშაოებს ისტორიული, არქეოლოგიური ან კულტურული მემკვიდრეობის ობიექტების სიახლოვეს?		X

თუკი პასუხი კითხვაზე 5 არის „დიახ“, მაშინ გამოყენებული უნდა იქნას **OP/BP 4.11 ფიზიკური კულტურული რესურსები** და შემთხვევით მოპოვებული მასალების მართვა უნდა

განხორციელდეს OP/BP-სა ბუნებრივ და სოციალურ გარემოზე ზემოქმედების მართვის ჩარჩო დოკუმენტში მოცემული პროცედურების შესაბამისად.

გარემოსდაცვითი და სოციალური მართვის გეგმა

ნაწილი A: ზოგადი ინფორმაცია პროექტისა და საპროექტო ტერიტორიის შესახებ

ინსტიტუციონალური და ადმინისტრაციული საკითხები	
ქვეყანა	საქართველო
პროექტის დასახელება	პროექტი ინკლუზიურობა, ინოვაცია და ხარისხი (საქართველო, I2Q)
ქვე-პროექტის დასახელება	ჭითაწყარის საჯარო სკოლის რეკონსტრუქცია/რეაბილიტაცია
საქმიანობების მოცულობა ქვე-პროექტის ფარგლებში	<p>ზუგდიდის მუნიციპალიტეტის სოფ. ჭითაწყარის საჯარო სკოლის რეაბილიტაცია ინკლუზიურობის, ინოვაციისა და ხარისხის პროექტის (საქართველო (I2Q)) ფარგლებში განსახორციელებელ ერთ-ერთ პროექტს წარმოადგენს.</p> <p>ქვეპროექტის ტერიტორია მდებარეობს სოფელ ჭითაწყარში (საკადასტრო კოდი: N 43.14.41.005), ტერიტორიის ფართობია 22,846.00 მ². მიწის ნაკვეთი სახელმწიფო საკუთრებაშია. ტერიტორია მდებარეობს ზუგდიდის მუნიციპალიტეტის ჭითაწყარის ადმინისტრაციულ ერთეულში, მდინარე ჩხოლუმის მარცხენა სანაპიროზე, მდინარიდან 700 მეტრში. ქვეპროექტთან მისვლა შესაძლებელია თბილისი-სენაკი-ლესელიძის საავტომობილო გზით, მანძილი ქალაქ თბილისის ცენტრიდან დაახლოებით 330 კმ-ია. უახლოესი საცხოვრებელი სახლი ქვეპროექტის ტერიტორიიდან დაახლოებით 80 მეტრში მდებარეობს.</p> <p>საქართველოს ტერიტორიის სეისმური დარაიონების განახლებული სქემის თანახმად, ქვეპროექტის ტერიტორია 8-ბალიანი სეისმური აქტივობის ზონაში მდებარეობს - MSK64 სკალის მიხედვით (საქართველოს ეკონომიკური განვითარების მინისტრის 2009 წ. 7 ოქტომბრის ბრძანება №1-1/2284). სკოლის შენობის კონსტრუქციული მდგრადობის შესწავლა განხორციელდა 2022 წ. თებერვალში. 2023 წ. მაისში, პროექტმა გაიარა აკრედიტირებული კომპანია - შპს „მშენვესპერტი-პლუსის“ ექსპერტიზა.</p> <p>ამჟამად, სკოლაში სწავლობს 234 მოსწავლე - ორ ცვლაში, მათ შორის 7 მოსწავლე - სპეციალური საგანმანათლებლო საჭიროების მქონეა. სკოლა ემსახურება დაახლოებით 100-120 ადგილობრივ ოჯახს, რომელთა შვილებიც აქ სწავლობენ. სამშენებლო სამუშაოების წარმოების პროცესში, ყველა მოსწავლეს (მათ შორის მოწყვლადი ჯგუფების წარმომადგენლებს და სპეციალური საგანმანათლებლო საჭიროების მქონე მოსწავლეებს) ექნებათ სათანადო წვდომა სასწავლო პროცესზე. სარეაბილიტაციო სამუშაოების სასწავლო პროცესის პარალელურად წარმართვის შემთხვევაში, სკოლის პერსონალი და მოსწავლეები დროებით გადავლენ სოფელ ჭითაწყარის ონარიას დასახლებაში არსებულ ალტერნატიულ შენობაში, რაც საპროექტო ტერიტორიიდან დაახლოებით 2-3 კმ-ში მდებარეობს. შენობის შერჩევა მოხდა ობიექტის მდგომარეობის წინასწარ შეფასებული ინდექსის მიხედვით. ადგილმონაცვლეობის დროს, მოსწავლეების ტრანსპორტირებას უზრუნველყოფს ზუგდიდის მუნიციპალიტეტი, განათლების და მეცნიერების სამინისტროსთან კოორდინაციით. აღნიშნული მიზნით გამოიყოფა დაახლოებით 10-15 მინი-ავტობუსი. მინი-ავტობუსები დაექვემდებარება ტექნიკურ ინსპექტირებას და ექსპლოატაციის სტანდარტული პირობების უზრუნველყოფას საქართველოს ეროვნული რეგულაციების შესაბამისად.</p>

ქვეპროექტის განხორციელება არ საჭიროებს მიწის შეძენას ან ფიზიკურ ადგილმონაცვლეობას. აღნიშნული არც ეკონომიკურ (მაგ. ოფიციალური ან არაოფიციალური მოვაჭრეების) ადგილმონაცვლეობას გამოიწვევს.

არსებული სკოლის შენობა არ არის ადაპტირებული შეზღუდული შესაძლებლობის ან სხვა სპეციალური საჭიროებების მქონე პირებზე.

საპროექტო ტერიტორიაზე განთავსებულია სამ-სართულიანი შენობა. ტერიტორიის ფარგლებში სხვა აქტიური შენობები არ არის, მიშენებული შიდა სპორტ-დარბაზის დემონტაჟი კი განხორციელდა აღმოჩენილი კრიტიკული კონსტრუქციული დაზიანებების გამო. არსებული აკადემიური შენობა არ აკმაყოფილებს საგანმანათლებლო დაწესებულებებთან მიმართებაში მოქმედ რეგულაციებსა და სტანდარტებს. 2014 წელს მოხდა შენობის ნაწილობრივი რეაბილიტაცია, თუმცა ვიზუალური შეფასებით, სახანძრო უსაფრთხოების მოქმედ მოთხოვნებს არ აკმაყოფილებს არცერთი ისეთი მნიშვნელოვანი მასალა, როგორცაა კარები და ფანჯრები, იატაკები და სხვ. კონსტრუქციული ელემენტების და მიშენებების გამაგრებითი ღონისძიებები არ განხორციელებულა. ქვეპროექტის ფარგლებში, სკოლის ტერიტორიაზე არსებული ყველა შენობა დაექვემდებარება რეაბილიტაციას.

ელექტროენერგია ობიექტს შეუფერხებლად მიეწოდება. სკოლა დაერთებულია სასმელი წყლის და კანალიზაციის საერთო ქსელზე. ზუგდიდის მუნიციპალიტეტის სოფელ ჭითაწყარის მოსახლეობა იყენებს მარტივ მიწის ან ბეტონის ორმოებს - სეპტიკად. აღნიშნული ობიექტები მიწისქვეშ მდებარეობს და არ იწვევს ანტისანიტარიას და გარემოს დაზინძურებას.

ქვეპროექტი ითვალისწინებს შემდეგი სამუშაოების შესრულებას:

- მოსამზადებელი სამუშაოები (სამშენებლო ტერიტორიის შემოღობვა, ისეთი დროებითი კონსტრუქციების მონტაჟი, როგორცაა საპირფარეშოები, გასახდელი ოთახები თანამშრომლებისთვის, დაცვის ჯიხური, საწყობი მასალებისთვის და საყოფაცხოვრებო და სახიფათო ნარჩენების განთავსების ადგილები);
- არსებული კარების და ფანჯრების დემონტაჟი ორივე არსებული შენობიდან. მცირე შიდა ტიხრების (არ იგულისხმება მზიდი ტიხრები) და ბათქაშის ფენების მოხსნა აგურის და ბეტონის ბლოკების ზედაპირებამდე და სხვ.;
- ლითონის ჩარჩოების მოწყობა კარებისა და ფანჯრების ღიობებისთვის, არსებული პირობების გამაგრების მიზნით. ასევე არმატურის ბადის მოწყობა გარე მზიდ კედლებზე, არსებული შენობის გამაგრების უზრუნველყოფისათვის;
- ისეთი კონსტრუქციული ელემენტების დამატება, როგორცაა რკინა-ბეტონის სარტყელი, სეისმური პროცესებისას მდგრადი სტაბილურობის უზრუნველყოფის მიზნით;
- ახალი სტადიონის მშენებლობა;
- ახალი საქვაბის შენობის მშენებლობა;
- ახალი გარე მოედნის მშენებლობა;

	<ul style="list-style-type: none"> • გარე საინჟინრო ქსელების ჩანაცვლება; • სახანძრო სიგნალიზაციის და ხანძარსაწინააღმდეგო სისტემების, ასევე ვიდუო მონიტორინგის ქსელების მონტაჟი; • შენობის ადაპტირება შეზღუდული შესაძლებლობის მქონე პირებზე; • შენობის წყალმომარაგების, გათბობის, ვენტილაციის ელ. ქსელების მონტაჟი. ნაგებობების დაერთება სასმელი წყალმომარაგების არსებულ მუნიციპალურ ქსელზე; • ბიოლოგიური გამწმენდი ერთეულის მოწყობა კანალიზაციის მისაღებად. ტერიტორიის კეთილმოწყობა სკოლის შენობის გარშემო. <p>სკოლის ეზოში ხეებია და ბუჩქები. სარეაბილიტაციო სამუშაოების პროექტის თანახმად, არსებული ხეების მოჭრის საჭიროება არ არის. ტერიტორიის იმ ნაწილში, სადაც დაგეგმილია საქვებისა და სტადიონის მოწყობა, ხეები არ იზრდება. სამუშაოების წარმოების პროცესში მოხდება 1100 მ³ გრუნტის ექსკავაცია, საიდანაც 240³ ნიადაგის ნაყოფიერი ფენაა. ნიადაგის ნაყოფიერი ფენა დროებით განთავსდება სამშენებლო ტერიტორიაზე (სამშენებლო ობიექტზე), საქართველოს მთავრობის 2013 წ. 31 დეკემბრის №424 რეზოლუციით დამტკიცებული „ნიადაგის ნაყოფიერი ფენის მოხსნის, შენახვის, გამოყენებისა და რეკულტივაციის შესახებ“ მოქმედი ტექნიკური რეგულაციების მოთხოვნების შესაბამისად. მშენებლობის შემდეგ, ნიადაგის ნაყოფიერი ფენის გამოყენება მოხდება პროექტის ფარგლებში - სკოლის ტერიტორიის კეთილმოწყობის მიზნით წარმოებული სამუშაოებისას.</p> <p>სამშენებლო სამუშაოების შედეგად მოსალოდნელია აზბესტის შემცველი დაახლოებით 15-20 მ³ მოცულობის სახიფათო ნარჩენების გენერირება.</p>		
ინსტიტუციონალური ორგანიზება (მსოფლიო ბანკი)	სამუშაო ჯგუფის ხელმძღვანელი: შირო ნაკატა	გარემოს დაცვის და უსაფრთხოების სპეციალისტები დარეჯან კაპანაძე - <i>გარემოს დაცვა</i> დავით ჯიჯელავა - <i>სოციალური საკითხები</i>	
განხორციელების ორგანიზება (მსესხებელი)	განმახორციელებელი ერთეული: საქართველოს მუნიციპალური განვითარების ფონდი	სამუშაოთა ზედამხედველი: კომპანია Eptisa Servicios de Ingenieria S.L. Spain	სამუშაოთა კონტრაქტორი: TBD
ადგილმდებარეობის აღწერა			
ინსტიტუციის დასახელება, რომლის საკუთრების რეაბილიტაციაც არის დაგეგმილი	ჭითაწყარის საჯარო სკოლა		
ინსტიტუციის	სოფელი ჭითაწყარი ელ. ფოსტა: Tchitatskari@mes.gov.ge		

<p>მისამართი, რომლის საკუთრების რეაბილიტაცია არის დაგეგმილი</p>	
<p>ვინ არის მიწის ნაკვეთის მფლობელი? ვინ არის მოსარგებლე (ოფიციალურად/არაოფიციალურად)</p>	<p>მიწის ნაკვეთი სახელმწიფო საკუთრებაშია</p>
<p>ფიზიკური და ბუნებრივი გარემო, ობიექტის გარშემო არსებული სოციო-ეკონომიკური კონტექსტი</p>	<p>საპროექტო ტერიტორია მდებარეობს ზუგდიდის მუნიციპალიტეტის სოფელ ჭითაწყარში. ზუგდიდის მუნიციპალიტეტი მდებარეობს დასავლეთ საქართველოს ცენტრალურ ნაწილში (ფართობი - 692 კვ. მ), დასავლეთით ესაზღვრება შავი ზღვის სანაპირო (განმუხური, ანაკლია), ჩრდილო-დასავლეთით - აფხაზეთის ადმინისტრაციული ზონა (გალის რაიონი), ჩრდილოეთით და ჩრდილო-აღმოსავლეთით - წალენჯიხის მუნიციპალიტეტი, აღმოსავლეთით - ჩხოროწყუს მუნიციპალიტეტის ტერიტორიები და სამხრეთით - ხობის მუნიციპალიტეტი. აღსანიშნავია, რომ ქალაქი ზუგდიდი როგორც ზუგდიდის მუნიციპალიტეტის, ასევე სამეგრელო ზემო-სვანეთის რეგიონის ადმინისტრაციულ ცენტრს წარმოადგენს. ზუგდიდის ტერიტორია მოიცავს დაბალ რელიეფიან და დაბალ მთიან ტერიტორიებს.</p> <p>ზუგდიდის მუნიციპალიტეტის ტერიტორიის შემადგენლობაში შემდეგი ლანდშაფტებია: 1. ჭაობიანი-ვაკე ტერიტორიები; 2. ჭალები; 3. დაბლობი ვაკე; 4. გორაკიანი მთისწინეთი; 5. კარსტული ადგილები. ზუგდიდის მუნიციპალიტეტის მთელ ტერიტორიაზე აღნიშნება ზღვის ნოტიო უთოვლო ზამთარი და ცხელი ზაფხული. ჰაერის ხასიათს მნიშვნელოვნად განსაზღვრავს შავ ზღვასთან სიახლოვე. მაღალი გამოსხივების ბალანსი იწვევს მაღალ თერმულ რეჟიმს.</p> <p>ზუგდიდის მუნიციპალიტეტის ტერიტორია, კოლხეთის ბოტანიკური პროვინციის შემადგენლობაშია და მოიცავს დაბლობებისა და მთისწინეთის ტყეების ტერიტორიებს; რაც შეეხება შავი ზღვის სანაპირო ზოლის ლამიან-ქვიშიანი ვეგეტაციის ტერიტორიას, აღნიშნული განეკუთვნება ხმელთაშუაზღვის რეგიონის ეოცენურ მონაკვეთს. დაბლობის და მთისწინეთის ტყიანი რაიონის ძირითადი მცენარეულობაა ტყეები, წყლის და ჭაობის მცენარეულობა. ტყის ვეგეტაცია მეტწილად წარმოდგენილია მეორეული ტიპებით - ფოთლოვანი ტყეები და ტევრები - დაბლობებსა და მთისწინეთში, ტყის ძირითადი ფორმირებებია - მურყნის ტყეები, მუხის ტყეები, არყის ტყეები, წაბლის ტყეები და წიფლის ტყეები.</p> <p>რაც შეეხება ცხოველთა სამყაროს, აღნიშნული ტერიტორია ბიო-გეოგრაფიული არეალის შემადგენელი ნაწილია და გამოირჩევა ცხოველთა სამყაროს სიმრავლით და მრავალფეროვნებით. აქ რეგისტრირებულია ფრინველთა 225 სახეობაზე მეტი, რომელთა უმეტესობა მიგრანტია.</p> <p>ჰაერის საშუალო წლიური ტემპერატურაა 13.8 C°. საშუალო ტემპერატურა იანვარში, ყველაზე ცივ თვეს: 4.9 C°. ყინვები იშვიათია დეკემბრიდან მარტამდე.</p>

	<p>აბსოლუტურად მინიმალური ტემპერატურა იყო: -19C°. წლის ყველაზე თბილი თვეა აგვისტო, საშუალო ტემპერატურა: 22.7 C°. აბსოლუტური მაქსიმალური ტემპერატურა აგვისტოში: 40 C°.</p> <p>ზუგდიდის მუნიციპალიტეტის მოსახლეობა - 161,351 მოსახლე, აფხაზეთიდან იძულებით გადაადგილებული პირების ჩათვლით. მუნიციპალიტეტის შემადგენლობაში შედის ერთი ქალაქი (ზუგდიდი) და 48 სოფელი. ქალაქი ზუგდიდის მუნიციპალური ცენტრს წარმოადგენს.</p> <p>ქვეპროექტის განხორციელება არ საჭიროებს მიწის შეძენას ან ფიზიკურ ადგილმონაცვლებას. აღნიშნული არც ეკონომიკურ (მაგ. ოფიციალური ან არაოფიციალური მოვაჭრეების) ადგილმონაცვლებას გამოიწვევს. სარეაბილიტაციო სამუშაოების სასწავლო პროცესის პარალელურად წარმართვის შემთხვევაში, სკოლის პერსონალი და ბავშვები დროებით გადავლენ სოფელ ჭითაწყარის სოფელ ონარიას საჯარო სკოლაში. განათლების და მეცნიერების სამინისტრო უზრუნველყოფს ყველა საჭირო დროებითი ღონისძიების გატარებას მოსწავლეების ალტერნატიულ ადგილებამდე ტრანსპორტირებისა და სასწავლო პროცესის უზრუნველყოფის მიზნით. განსაკუთრებული ყურადღება დაეთმობა მოწყვლად/უმცირესობის ჯგუფებს.</p>
<p>მასალების, მათ შორის შემავსებლების, განსაკუთრებით, წყლის და ქვების მიწოდების წყაროების მდებარეობა და დაშორება ქვეპროექტის განხორციელების ადგილიდან</p>	<p>არა-სახიფათო ნარჩენების უახლოესი ოფიციალური ნაგავსაყრელი ქვეპროექტის ტერიტორიიდან დაახლოებით 4 კმ-ში, ზუგდიდის მუნიციპალიტეტში მდებარეობს.</p> <p>მანძილი საპროექტო ტერიტორიიდან უახლოეს ლიცენზირებულ კარიერამდე (მდინარე ენგურზე) დაახლოებით 12-15 კმ-ია.</p>
<p>კანონმდებლობა</p>	
<p>ეროვნული და ადგილობრივი კანონმდებლობა და ქვეპროექტის განხორციელებისათვის საჭირო ნებართვები</p>	<p>I2Q პროექტი განხორციელებულია მსოფლიო ბანკის უსაფრთხოების პოლიტიკის OP/BP 4.01 – გარემოსდაცვითი შეფასების შესაბამისად. აღნიშნული პოლიტიკის თანახმად, წარმოდგენილი ქვეპროექტი კლასიფიცირდა გარემოსდაცვითი „B“ კატეგორიის პროექტად და წარმოდგენილი დოკუმენტი (გარემოსდაცვითი და სოციალური მართვის გეგმა (ESMP)) სარეაბილიტაციო სამუშაოებისთვის იქნა შემუშავებული - ბანკის სამოქმედო პოლიტიკის (OP/BP 4.01) და I2Q პროექტის გარემოსდაცვითი და სოციალური მართვის ჩარჩო დოკუმენტის (ESMF) პრინციპების შესაბამისად.</p> <p>საქართველოს კანონმდებლობის შესაბამისად, სკოლის რეაბილიტაცია არ საჭიროებს გარემოზე ზემოქმედების შეფასებას და გარემოსდაცვითი გადაწყვეტილების გაცემას, თუმცა ეროვნული რეგულაციების თანახმად:</p> <p>(i) სამშენებლო მასალების შეძენა უნდა მოხდეს ლიცენზირებული მომწოდებლებისაგან;</p>

- (ii) თუ კონტრაქტორი გადაწყვეტს კარიერის გახსნას, მან უნდა მიიღოს შესაბამისი ლიცენზია ეკონომიკისა და მდგრადი განვითარების სამინისტროს მინერალური რესურსების ეროვნული სააგენტოდან;
- (iii) იმ შემთხვევაში თუ ყოველწლიურად კონტრაქტორის საქმიანობის შედეგად წარმოიქმნება 120 კგ-ზე მეტი სახიფათო ნარჩენები, ან 200 ტონაზე მეტი არა-სახიფათო ნარჩენი, ან 1000 ტონაზე მეტი ინერტული მასალა, კონტრაქტორი ვალდებულია მოამზადოს ნარჩენების ინვენტარიზაცია, ნარჩენების მართვის გეგმა და შეათანხმოს გარემოს დაცვის და სოფლის მეურნეობის სამინისტროსთან, დანიშნოს გარემოს დაცვის მენეჯერი და მის შესახებ ინფორმაცია წარუდგინოს საქართველოს გარემოს დაცვის და სოფლის მეურნეობის სამინისტროს, საქართველოს ნარჩენების მართვის კოდექსის მოთხოვნების შესაბამისად;
- (iv) სამშენებლო ნარჩენების გატანა უნდა მოხდეს მყარი ნარჩენების მართვის კომპანიასთან შეთანხმებულ ოფიციალურ ნაგავსაყრელზე, ან განთავსდეს ადგილობრივ თვითმმართველობასთან ოფიციალურად შეთანხმებულ და წინასწარ შერჩეულ ადგილას;
- (v) აზბესტის შემცველი სახიფათო ნარჩენების დემონტაჟი მოხდება უსაფრთხოების კონვენციური წესების შესაბამისად და გატანა მოხდება უახლოეს მუნიციპალურ ნაგავსაყრელზე, საქართველოს მთავრობის 2016 წ. 29 მარტის №145 ბრძანების და საქართველოს ნარჩენების მართვის კოდექსის წესებისა და ნორმების შესაბამისად;
- (vi) ნიადაგის ნაყოფიერი ფენის მოხსნა და დასაწყობება მოხდება საქართველოს მთავრობის 2013 წ. 31 დეკემბრის №424 რეზოლუციით (ნიადაგის ნაყოფიერი ფენის მოხსნის, შენახვის, გამოყენებისა და რეკულტივაციის შესახებ) განსაზღვრული მოთხოვნების შესაბამისად.

საჩივრების მოგვარების მექანიზმი

საჩივრების მოგვარების მექანიზმი პროექტის ზემოქმედების ქვეშ მოქცეულ პირებს აძლევს მათთვის მიუღებელი სამუშაოების, ან გადაწყვეტილების გასაჩივრების შესაძლებლობას.

საჩივრების მოგვარების მექანიზმის არსებობის შესახებ პროექტის ზემოქმედების ქვეშ მოქცეული პირები გაიგებენ საჯარო კონსულტაციების შედეგად და გავრცელებული ბროშურებით - სამუშაოების დაწყებამდე. შესაბამისი ინფორმაციის ამსახველი განცხადებები გაიკვრება ადგილობრივი მუნიციპალიტეტის შენობების ჰოლბებში განთავსებულ საინფორმაციო დაფებზე. ზემოქმედების ქვეშ მოქცეული პირები მიიღებენ სრულ ინფორმაციას მათი უფლებებისა და პრეტენზიების ზეპირად, ან წერილობით გასაჩივრების პროცედურების შესახებ, როგორც მშენებლობის წინა, ასევე მშენებლობის და ექსპლოატაციის ეტაპებზე. საჩივრების მოგვარების მექანიზმის ამოქმედებასთან მიმართებაში, პრიორიტეტი მიენიჭება საჩივრების პრევენციას.

მიღებული საჩივრები გადაეცემა საქართველოს განათლების და მეცნიერების სამინისტროს და მგფ-ს. საჩივრების მონიტორინგის მიზნით, სამინისტრო და მგფ მოახდენს ყველა მიღებული საჩივრის, შენიშვნების და იმის, თუ როგორ მოხდება საჩივრის მოგვარება - რეგისტრაციას. საჯარო კონსულტაციების პროცესში,

ადგილობრივ მოსახლეობას ეცნობება საჩივრების მოგვარების პროცესის შესახებ და ისინი მიიღებენ ინფორმაციას საკონტაქტო პირების თაობაზე.

განათლების და მეცნიერების სამინისტროდან საკონტაქტო პირია მარინე ჟვანია (ტელ: +995 577 27 88 41, marina.zhvania@iiq.gov.ge დიმიტრი უზნაძის N 52, 0102 თბილისი);

მგფ-ს მხრიდან საკონტაქტო პირია დავით არსენაშვილი (ტელ: ++599 019 183; feedback@mdf.org.ge ; მის: დ. აღმაშენებლის გამზ. #150, მე-4 სართული, 0112, თბილისი, საქართველო).

საჯარო კონსულტაცია

<p>სად და როდის ჩატარდა/ჩატარდება საჯარო კონსულტაცია?</p>	<p>ინფორმაცია საჯარო საკონსულტაციო შეხვედრის შესახებ გამოქვეყნდება მგფ-ის და განათლების და მეცნიერების სამინისტროს ოფიციალურ ვებ-გვერდებზე, საინფორმაციო დაფები განთავსდება ასევე სკოლასა და ადგილობრივი მუნიციპალიტეტის შენობაში.</p> <p>საჯარო განხილვას ორგანიზებას გაუწევს მგფ და სამინისტრო. საჯარო განხილვას დაესწრება ყველა დაინტერესებული პირი, სკოლის მოსწავლეების მშობლების ჩათვლით. ინფორმაცია საჯარო საკონსულტაციო შეხვედრის ზუსტი დროისა და ადგილის შესახებ გამოქვეყნდება მინიმუმ 10 დღით ადრე.</p> <p>კოვიდის ან სხვა ინფექციური დაავადებების გავრცელებით გამოწვეული „ლოკდაუნის“ შემთხვევაში, კონსულტაცია ჩატარდება ვირტუალურად, და შესაბამისად მოხდება კონსულტაციასთან დაკავშირებული დეტალების შემუშავებაც.</p>
--	--

დანართები

- დანართი 1: ორთოფოტო
- დანართი 2: გენ. გეგმა
- დანართი 3: ტოპოგრაფიული გეგმა
- დანართი 4: საკადასტრო ინფორმაცია
- დანართი 5: საკადასტრო გეგმა
- დანართი 6: ობიექტის ამსახველი ფოტოები
- დანართი 7: საპროექტო ნახაზები (3D ვიზუალიზაცია და სხვ.)
- დანართი 8: გარემოსდაცვითი და სოციალური მართვის გეგმის (ESMP) პროექტთან დაკავშირებით გამართული საჯარო კონსულტაციის ოქმი (წარმოსადგენია მგფ-ის მიერ)
- დანართი 9: შეთანხმებები/ლიცენზიები (წარმოსადგენია).

ნაწილი B: ინფორმაცია უსაფრთხოების ღონისძიებების შესახებ

გარემოს დაცვითი/ სოციალური სკრინინგი			
	აქტივობა/ საკითხი	სტატუსი	გააქტიურებული აქტივობა
მოიცავს თუ არა ადგილზე აქტივობა რომელიმე ქვემოთ ჩამოთვლილს?	1. რეაბილიტაცია	<input checked="" type="checkbox"/> დიახ <input type="checkbox"/> არა	თუ პასუხია „დიახ“, იხ. ქვემოთ ნაწილი A
	2. ახალი მშენებლობა	<input type="checkbox"/> დიახ <input checked="" type="checkbox"/> არა	თუ პასუხია „დიახ“, იხ. ქვემოთ ნაწილი A
	3. ნარჩენი წყლების დამუშავების ინდივიდუალური სისტემა	<input checked="" type="checkbox"/> დიახ <input type="checkbox"/> არა	თუ პასუხია „დიახ“, იხ. იხ. ქვემოთ ნაწილი B
	4. ისტორიული შენობ(ებ)ა და რაიონები	<input type="checkbox"/> დიახ <input checked="" type="checkbox"/> არა	თუ პასუხია „დიახ“, იხ. ქვემოთ ნაწილი C
	5. მიწის შექმნა ¹	<input type="checkbox"/> დიახ <input checked="" type="checkbox"/> არა	თუ პასუხია „დიახ“, იხ. ქვემოთ ნაწილი D
	6. ზემოქმედება მიწის და საკუთრების გამოყენებაზე	<input type="checkbox"/> დიახ <input checked="" type="checkbox"/> არა	თუ პასუხია „დიახ“, იხ. ქვემოთ ნაწილი E
	7. სახიფათო ან ტოქსიკური მასალები ²	<input checked="" type="checkbox"/> დიახ <input type="checkbox"/> არა	თუ პასუხია „დიახ“, იხ. ქვემოთ ნაწილი F
	8. ზემოქმედება ტყეებზე და/ან დაცულ ტერიტორიებზე	<input type="checkbox"/> დიახ <input checked="" type="checkbox"/> არა	თუ პასუხია „დიახ“, იხ. ქვემოთ ნაწილი G
	9. სამედიცინო ნარჩენების დამუშავება/ მენეჯმენტი	<input type="checkbox"/> დიახ <input checked="" type="checkbox"/> არა	თუ პასუხია „დიახ“, იხ. ქვემოთ ნაწილი H

¹ მიწის შესყიდვა გულისხმობს ადამიანთა ადგილმონაცვლეობას, საცხოვრებელი პირობების შეცვლას, კერძო საკუთრებაში არსებული ქონების შელახვას - ეს ეხება მიწებს, რომელიც შეძენილი/გადაცემულია და ამ ქმედებას გააჩნია ზემოქმედება იმ ადამიანებზე რომლებიც ცხოვრობენ ან/და სახლობენ ან/და აწარმოებენ ბიზნესს (სავაჭრო ერთეულებს - ჯიხურებს) მიწაზე, რომელიც შექმნა მიმდინარეობს.

² ტოქსიკური/ სახიფათო მასალები მოიცავს, მაგრამ არ შემოიფარგლება აზბესტით, ტყვიის შემცველი და სხვა ტოქსიკური საღებავებით, მავნე ზემოქმედების მქონე გამხსნელებით და ა.შ.

	10. სატრანსპორტო და ფეხით მოსიარულეთა უსაფრთხოება	<input checked="" type="checkbox"/> დიახ [] არა	თუ პასუხია „დიახ“, იხ. ქვემოთ ნაწილი I
	11. საზოგადოება და შრომის ჯანდაცვა და უსაფრთხოება	<input checked="" type="checkbox"/> დიახ [] არა	თუ პასუხია „დიახ“, იხ. ქვემოთ ნაწილი J

ნაწილი C: ზემოქმედების შემარბილებელი ღონისძიებები

აქტივობა	პარამეტრი	ზემოქმედების შემამცირებელი ღონისძიებების საკონტროლო ჩამონათვალი
<p>O. ზოგადი პირობები</p>	<p>შეტყობინება და მუშათა უსაფრთხოება</p>	<p>(a) მშენებლობისთვის, ბუნებრივი სამშენებლო მასალების მოპოვებისთვის, ნარჩენების გატანისთვის და სხვ. საკითხების შესრულებისთვის საჭირო კანონიერი ნებართვების მიღება;</p> <p>(b) მომუშავეთა პირადი დაცვის აღჭურვილობა (PPE) შესაბამისობაში უნდა იყოს კარგ საერთაშორისო პრაქტიკასთან (მუშაობის დროს ყოველთვის დამცავი ჩაფხუტის ტარება, და საჭიროების შემთხვევაში: ნიღბები და უსაფრთხოების ჩექმები) და უნდა განხორციელდეს კონტროლი აღნიშნული აღჭურვილობის გამოყენებაზე;</p> <p>(c) სამუშაო ტერიტორიებზე განლაგებული მაჩვენებლები მუშებისთვის, სამუშაოების განხორციელებასთან დაკავშირებით შესასრულებელი ძირითადი წესებისა და რეგულაციების შესახებ;</p> <p>(d) თითოეულ სამუშაო ტერიტორიაზე განთავსებული უნდა იყოს ინფორმაცია სამუშაოების განმახორციელებელი კომპანიის შესახებ, შესაბამის საკონტაქტო ინფორმაციასთან ერთად;</p> <p>(e) მუშების პირადი დაცვის აღჭურვილობა უნდა შეესაბამებოდეს კარგ საერთაშორისო პრაქტიკას (დამცავი ჩაფხუტების მუდმივად ტარება, ხოლო ნიღბების, დამცავი სათვალეების, უსაფრთხოების ღვედების და სპეციალური ფეხსაცმელების ტარება - საჭიროებისამებრ).</p>
<p>A. ზოგადი რეაბილიტაცია და / ან სამშენებლო აქტივობები</p>	<p>ჰაერის ხარისხი</p>	<p>(a) ნგრევის შედეგად მიღებული ნარჩენების შენახვა უნდა მოხდეს კონტროლირებად ტერიტორიაზე; ამასთან, ნარჩენებზე უნდა მოხდეს წყლის მოსხმა, მტვრის შესამცირებლად;</p> <p>(b) პნევმატური ბურღვის/ კედლების ნგრევის პროცესის შედეგად მიღებული მტვრის გავრცელება უნდა შეიზღუდოს წყლის მოსხმით და /ან ადგილზე მტვრის საწინააღმდეგო ეკრანის დამონტაჟებით;</p> <p>(c) მიმდებარე ტერიტორია (ტროტუარები, გზები) თავისუფალი უნდა იყოს (სამშენებლო) ნარჩენებისგან, მტვრის მინიმუმამდე დაყვანის მიზნით;</p> <p>(d) სამშენებლო მასალის/ნარჩენების ღია ტიპის წვა სამშენებლო ტერიტორიაზე არ უნდა განხორციელდეს;</p> <p>(e) სამშენებლო სატრანსპორტო საშუალებები ხანგრძლივი დროის განმავლობაში უქმად არ უნდა იყოს გაჩერებული (საპროექტო) ტერიტორიაზე;</p>

		(f) დატვირთული სატრანსპორტო საშუალებები ცალკე უნდა განთავსდეს და დაცული უნდა იყოს - გადახურვით.
	ხმაური	(a) სამშენებლო ხმაური უნდა შეიზღუდოს დღის სამუშაო საათებით; (b) ოპერირებისას გენერატორების, დახურული ჰაერის კომპრესორების და სხვა მექანიკური დანადგარების ძრავის საფარები დახურული უნდა იყოს, ამასთან, დანადგარები მაქსიმალურად შორს უნდა განთავსდეს დასახლებული ტერიტორიებიდან; (c) მაქსიმალურად დასაშვები სიჩქარე უნდა შეიზღუდოს.
	წყლის ხარისხი	(a) ადგილზე მოხდება ეროზიისა და დანალექების საკონტროლო ღონისძიებების განხორციელება, როგორცაა თივის შეკვრებისა და/ან შლამის მესერების დამონტაჟება, რაც ხელს შეუშლის დანალექების სამშენებლო ტერიტორიებიდან გასვლას და ახლომდებარე ნაკადებისა და მდინარეების ზედმეტ ამღვრევას; (b) სამშენებლო სატრანსპორტო საშუალებების და მექანიზმების გარეცხვა უნდა განხორციელდეს მხოლოდ შესაბამისად გამოყოფილ ადგილას, სადაც წყლის ჩამონადენი არ დააბინძურებს ბუნებრივი ზედაპირის წყლის ობიექტებს; (c) საპოხი მასალები, საწვავი და გამხსნელები უნდა განთავსდეს და გამოყენებულ იქნას შესაბამის მექანიზმებთან მიმართებაში მხოლოდ განსაზღვრულ ადგილებზე, ნიადაგის სათანადო დაცვის (გადახურვის) და საოპერაციო და საავარიო დაღვრის განცალკევების მიზნით. ობიექტზე ხელმისაწვდომი უნდა იყოს შესაბამისი მასალები (სორბენტები, ქვიშა, ნახერხი და სხვ.), დაღვრის ლოკალიზების მიზნით.
	ნარჩენების მართვა	(a) წარმოქმნილი ნარჩენების მოცულობის მინიმუმამდე დაყვანა, შესაძლებლობის ფარგლებში; (b) წარმოქმნილი ნარჩენების სხვადასხვა ტიპების განცალკევება და ნარჩენების შესაბამისი სახეობების ხელახალი გამოყენება, რამდენადაც ეს იქნება შესაძლებელი; (c) ნარჩენების სხვადასხვა ტიპებისთვის დროებითი განთავსების ადგილების გამოყოფა. დაუშვებელია საპროექტო ტერიტორიაზე ნარჩენების ზედმეტი მოცულობების აკუმულაცია; (d) საყოფაცხოვრებო ნარჩენების გადაყრის და ზედმეტი მასალის (ინერტული სამშენებლო მასალა) საბოლოო განთავსების მიზნით ოფიციალური ნებართვების მიღება მუნიციპალური უწყებებიდან;

		(e) სახიფათო ნარჩენების, ან ლიცენზირებული კომპანიებისთვის აღნიშნული ნარჩენების გადაცემის საკითხის დროული გადაწყვეტა.
	მასალების მიწოდება	<p>(f) მასალები შეძენილი უნდა იქნეს იმ არსებული საწარმოებისა და კარიერებისაგან, რომელთაც გააჩნიათ სათანადო ოფიციალური ნებართვა, ან მოქმედი ლიცენზია საქმიანობის განსახორციელებლად;</p> <p>(g) მოპოვებული უნდა იქნეს შესაბამისი ლიცენზია, თუ საჭიროა ახალი კარიერის გახსნა;</p> <p>(h) კარიერების ტერიტორიების გამოყენებული მონაკვეთების აღდგენა, ექსტრაქციის (მოპოვების) გაგრძელების შემთხვევაში, ან მათი სათანადოდ დახურვა, ექსტრაქციის (მოპოვების) დასრულების და ლიცენზიის ვადის ამოწურვის შემთხვევაში;</p> <p>(i) მასალების გადაზიდვა არ უნდა მოხდეს პიკის საათებში;</p> <p>(j) სიჩქარის მარეგულირებელი, მიმართულების შეცვლის აღმნიშვნელი და გამაფრთხილებელი ნიშნების უზრუნველყოფა სატრანსპორტო საშუალებებისთვის - საჭიროების შესაბამისად.</p>
	მიწის სამუშაოები	<p>(a) ნიადაგის ნაყოფიერი ფენა უნდა მოიხსნას მიწის სამუშაოების დაწყებამდე;</p> <p>(b) აუცილებელია ნიადაგის ნაყოფიერი ფენის დასაწყობების შესაბამისი პრაქტიკის გამოყენება, გრუნტის ფიზიკურ-ქიმიური და ბიოლოგიური აქტივობის შენარჩუნებისათვის; უნდა აღიმართოს დროებითი ლამის მესერები, ეროზიის (გამორეცხვის) პრევენციის მიზნით;</p> <p>(c) ნიადაგის დასაწყობებული ფენის გამოყენება უნდა მოხდეს აღდგენისა და გამწვანების პროცესში;</p> <p>(d) ნიადაგის ნაყოფიერი ფენა იმ ადგილებიდან, რომლებიც არ ექვემდებარებიან პირველადი მდგომარეობის აღდგენას, ფრთხილად გადანაწილდება მიმდებარე ტერიტორიაზე;</p> <p>(e) ნიადაგის ნაყოფიერი ფენის აღდგენა მოხდება ქვენიადგისგან განცალკევებით, რათა არ მოხდეს აღნიშნული მასალების ერთმანეთთან შერევა. ნიადაგის ნაყოფიერი ფენის აღდგენა საკმარისია თავდაპირველი ნაყოფიერი სიღრმის აღსადგენად, რაც გამოჩნდება ნიადაგის ნაყოფიერი ფენის ზოლზე - ვიზუალური დაკვირვებისას და აღდგენილი და მიმდებარე ადგილების ერთმანეთთან შედარებისას. ნიადაგის ნაყოფიერი ფენის ადგილმონაცვლეობის დროს, კონტრაქტორმა ისე უნდა დაგეგმოს სამუშაოები, რომ თავდაპირველად მოხდეს ყრილებისგან ყველაზე დიდი მანძილით დაშორებული ადგილების აღდგენა, თანდათანობით კი უნდა მოხდეს აღდგენის აღნიშნულ ყრილებთან დაახლოვება, რაც შეამცირებს სატრანსპორტო საშუალებების</p>

		<p>ნიადაგის აღდგენილ ნაყოფიერ ფენაზე მოძრაობის მოცულობას. ნიადაგის აღდგენილი ნაყოფიერი ფენა შეძლებისდაგვარად დაიფარცხება, რაც შეინარჩუნებს მცენარეული საფარის მდგრადობას და ხელს შეუწყობს ვეგეტაციის ზრდას;</p> <p>(f) მიწის სამუშაოების პროცესში შემთხვევითი აღმოჩენის შემთხვევაში, კონტრაქტორმა დაუყონებლივ უნდა შეწყვიტოს ფიზიკური სამუშაოების წარმოება საპროექტო ტერიტორიაზე და აცნობოს მგფ-ს. ფონდი (მგფ) მყისიერად აცნობებს კულტურის და ძეგლთა დაცვის სამინისტროს, რომელიც აიღებს პასუხისმგებლობას შემდგომ მოქმედებებზე. სამუშაოების გაგრძელება შესაძლებელი იქნება მხოლოდ კულტურის და ძეგლთა დაცვის სამინისტროს წერილობითი ნებართვის მიღების შემდეგ.</p>
<p>B. ინდივიდუალური წყალგამწმენდი სისტემა</p>	<p>წყლის ხარისხი</p>	<p>(a) საყოფაცხოვრებო ნარჩენების და ჩამდინარე წყლების მართვის, ასევე გამწმენდი აღჭურვილობის პროექტის დამტკიცების უზრუნველყოფა შესაბამისი ორგანოების მიერ;</p> <p>(b) მიმღებ წყალში დაცლამდე, ჩამდინარე წყლის ინდივიდუალური აღჭურვილობიდან გამოსული მასა უნდა იყოს დამუშავებული/გაწმენდილი, წყლის ხარისხისა და ჩამდინარე წყლის დამუშავების/გაწმენდის შესახებ მოქმედი ეროვნული სახელმძღვანელო პრინციპებით დადგენილი ხარისხის მინიმალური კრიტერიუმების შესაბამისად;</p> <p>(c) ჩამდინარე წყლის ახლად მოწყობილი გამწმენდი აღჭურვილობის მონიტორინგი და დამკვეთის ინფორმირება მონიტორინგის შედეგების შესახებ;</p> <p>(d) სამშენებლო საავტომობილო საშუალებების და მექანიზმების გარეცხვა მხოლოდ გამოყოფილ ტერიტორიაზე, სადაც წყლის ჩამონადენი არ გამოიწვევს ბუნებრივი ზედაპირის, წყლის ობიექტების დაბინძურებას.</p>
<p>E. ტოქსიკური მასალები</p>	<p>აზბესტის მართვა</p>	<p>(a) თუ აზბესტი განთავსებულია საპროექტო ტერიტორიაზე, გარკვევით უნდა იქნას მითითებული - სახიფათო მასალა;</p> <p>(b) შესაძლებლობის ფარგლებში უნდა მოხდეს აზბესტის სათანადოდ შენახვა და დალუქვა, ექსპოზიციის მინიმუმამდე დაყვანის მიზნით;</p> <p>(c) მოხსნამდე, აზბესტი (თუ აზბესტის მოხსნა აუცილებლობას წარმოადგენს) უნდა დამუშავდეს დამატენიანებელი საშუალებით, აზბესტის მტვრის მინიმუმამდე დაყვანის მიზნით;</p> <p>(d) აზბესტის განკარგვა და განთავსება უნდა მოხდეს გამოცდილი და შესაბამისი უნარების მქონე პროფესიონალების მიერ;</p> <p>(e) თუ აზბესტის მასალა დროებით არის შენახული, ნარჩენები უსაფრთხოდ უნდა იქნას მოთავსებული დახურულ კონტეინერებში და კონტეინერებზე უნდა მოხდეს შესაბამისი</p>

		<p>ნიშნების დატანა. უნდა მოხდეს უსაფრთხოების ზომების გატარება, ტერიტორიიდან აზბესტის შემცველი ნარჩენების არა-ავტორიზებული გატანის საწინააღმდეგოდ;</p> <p>(f) დაუშვებელია მოხსნილი აზბესტის ხელახალი გამოყენება.</p>
<p>J. საზოგადოების და შრომის ჯანმრთელობა და უსაფრთხოება</p>	<p>საზოგადოებასთან ურთიერთობის მართვა</p>	<p>a)</p> <p>b) კონტრაქტორის ჯგუფში გამოყავით პირი, რომელიც პასუხისმგებელი იქნება ადგილობრივ მოსახლეობასთან ურთიერთობაზე და მათი თხოვნების/საჩივრების მიღებაზე;</p> <p>c) გაიარეთ კონსულტაცია ადგილობრივ მოსახლეობასთან, სამუშაოების განმახორციელებლებსა (დაქირავებულ სამუშაო ძალასა) და ადგილობრივ მოსახლეობას შორის შესაძლო კონფლიქტების გამოვლენის და შესაბამისად მართვის მიზნით;</p> <p>d) მოახდინეთ ადგილობრივი მოსახლეობის ცნობიერების ამაღლება, სამუშაოების განმახორციელებლების (დაქირავებულ სამუშაო ძალის ტერიტორიაზე) ყოფნასთან დაკავშირებით, სექსუალურად გადამცემი დაავადებების რისკის შესახებ და ჩართეთ ადგილობრივი მოსახლეობის წარმომადგენლები, ცნობიერების ამაღლების მიზნით განხორციელებულ აქტივობებში;</p> <p>e) აცნობეთ მოსახლეობას მშენებლობის და სამუშაოების გრაფიკების შესახებ, ასევე სერვისების შეწყვეტის, შემოვლითი მარშრუტების, ავტობუსების დროებითი მარშრუტების და აფეთქებისა და ნგრევის შესახებ, საჭიროებისამებრ;</p> <p>f) სამშენებლო საქმიანობა შეზღუდეთ ღამით. აუცილებლობის შემთხვევაში, უზრუნველყავით ღამის სამუშაოების ფრთხილად დაგეგმვა და მოსახლეობის სათანადო ინფორმირება, რათა მათ შეძლონ ყველა საჭირო ზომის მიღება;</p> <p>g) მოსახლეობის მინიმუმ ხუთი დღით ადრე ინფორმირება, რომელიმე სერვისის (მათ შორის, წყლის, ელექტროენერჯის, ტელეფონის, ავტობუსის მარშრუტების) შეწყვეტამდე; მოსახლეობის გამაფრთხილებელი ნიშნები განთავსდება სამუშაო ტერიტორიაზე, ავტობუსის გაჩერებებზე და ზემოქმედების ქვეშ მოქცეულ სახლებზე/ბიზნეს ობიექტებზე;</p> <p>h) დამკვეთის მიერ შექმნილი საჩივრების მოგვარების მექანიზმის საშუალებით წამოჭრილი პრობლემური საკითხების მოგვარება დროის განსაზღვრულ მონაკვეთში და კონტრაქტორის პასუხისმგებლობის ფარგლებში;</p> <p>i) სამუშაო ბანაკები არ განათავსოთ ადგილობრივ მოსახლეობასთან უშუალო სიახლოვეს, რამდენადაც ეს იქნება შესაძლებელი;</p>

		<p>j) სამუშაო ბანაკების განთავსება და ოპერირება განახორციელეთ მეზობელ მოსახლეობასთან კონსულტაციების საფუძველზე.</p>
	<p>შრომითი რესურსების მართვა</p>	<p>(a) არა-კვალიფიცირებული ან ნახევრად-კვალიფიცირებული მუშების დაქირავება მოხდეს ადგილობრივი მოსახლეობიდან, რამდენადაც ეს იქნება შესაძლებელი. ადგილობრივი მოსახლეობის მონაწილეობის გაძლიერების მიზნით, ჩატარდეს მუშებისთვის შესაბამისი სწავლება (ტრენინგი), როდესაც და სადაც ასეთი ტრენინგის ჩატარება იქნება შესაძლებელი;</p> <p>(b) სამუშაო ტერიტორიაზე შესაბამისი სან. კვანძების ობიექტების (ტუალეტების და დასაბანი ადგილების) მოწყობა, ცხელი და ცივი წყლის, საპნის და ხელის საშრობი მოწყობილობების უზრუნველყოფით. ნებისმიერი სამუშაო ბანაკისთვის უნდა მოხდეს დროებითი სეპტიკური ავზის სისტემის მოწყობა, რამაც არ უნდა გამოიწვიოს მახლობლად მდებარე წყლის ნაკადების დაბინძურება;</p> <p>(c) მუშების ცნობიერების ამაღლება ადგილობრივ მოსახლეობასთან ზოგადი ურთიერთობის მართვის საკითხებზე, ქცევის კოდექსის შემუშავება საერთაშორისო პრაქტიკის შესაბამისად და აღნიშნული კოდექსის მკაცრად დაცვა, რაც მოიცავს მუშების (სამსახურიდან) გაშვებას და შესაბამისი მოცულობის ფინანსური ჯარიმების დაკისრებას;</p> <p>(d) ზედამხედველი ინჟინრის და დამკვეთის სასწრაფო ინფორმირება სამუშაოების წარმოების ადგილზე მომხდარი ნებისმიერი ინციდენტის შესახებ, რამაც შესაძლოა მნიშვნელოვანი ზემოქმედება მოახდინოს ადამიანის ჯანმრთელობაზე ან გარემოზე.</p>

ნაწილი D: მონიტორინგის გეგმა

საქმიანობა	რა პარამეტრის მონიტორინგი ხდება?	სად ტარდება მონიტორინგი	როგორ უნდა განხორციელდეს მონიტორინგი	როდის რა სიხშირით/პერიოდულობით უნდა განხორციელდეს მონიტორინგი?	რატომ ხდება პარამეტრის მონიტორინგი	ვინ არის პასუხისმგებელი მონიტორინგზე?
სამშენებლო ფაზა						
სამშენებლო მასალების მიწოდება	სამშენებლო მასალების შექმნა მხოლოდ ოფიციალურად დარეგისტრირებული მომწოდებლებისაგან	მომწოდებლის ოფისში, ან საწყობში	დოკუმენტების შემოწმება	მოწოდების კონტრაქტების გაფორმებისას	ინფრასტრუქტურის ტექნიკური მდგრადობის და უსაფრთხოების უზრუნველყოფის მიზნით	მგფ, მშენებლობის ზედამხედველი
სამშენებლო მასალების და ნარჩენების ტრანსპორტირება სამშენებლო მექანიზმების გადაადგილება	სატრანსპორტო საშუალებების და მექანიზმების სტანდარტული ტექნიკური მდგომარეობის უზრუნველყოფა; სამშენებლო მასალებისა და ნარჩენების გადაზიდვა	სამშენებლო ტერიტორია	ინსპექტირება	გაუფრთხილებელი ინსპექტირება როგორც სამუშაო, ასევე არა სამუშაო საათებში	მიწისა და ჰაერის ემისიებით დაბინძურების შეზღუდვა; ხმაურით და ვიბრაციით ადგილობრივი	მგფ, მშენებლობის ზედამხედველი, საეზაო პოლიცია

	დახურული მანქანებით; ტრანსპორტირების დადგენილი საათებისა და მარშრუტების დაცვა				მოსახლეობის შეწუხების შეზღუდვა; ტრანსპორტის მოძრაობის დარღვევის მინიმუმამდე შემცირება.	
მიწის სამუშაოები	ამოღებული გრუნტის დროებითი დასაწყობება წინასწარ განსაზღვრულ და შეთანხმებულ ტერიტორიებზე; ამოღებული გრუნტის უკუ-ჩაყრა და/ან განთავსება ოფიციალურად გამოყოფილ ტერიტორიებზე; შემთხვევითი აღმოჩენების შემთხვევაში, სამუშაოების დაუყონებლივ შეწყვეტა, კულტურისა და ძეგლთა დაცვის სამინისტროს ინფორმირება და სამუშაოების განახლება სამინისტროს წერილობითი თანხმობის	სამშენებლო ობიექტი	ინსპექტირება	მიწის სამუშაოების მიმდინარეობის დროს	სამშენებლო და მისი მიმდებარე ტერიტორიის სამშენებლო ნარჩენებით დაბინძურების თავიდან აცილება; ფიზიკური და კულტურული რესურსების დაზიანების და დანაკარგის თავიდან აცილება; ნიადაგის ნაყოფიერი ფენის დანაკარგის	მგფ, მშენებლობის ზედამხედველი

	<p>მიღების შემდეგ;</p> <p>ნიადაგის ნაყოფიერი ფენის მოხსნა - მიწის სამუშაოების დაწყებამდე;</p> <p>ნიადაგის ნაყოფიერი ფენის დასაწყოების შესაბამისი პრაქტიკის გამოყენება;</p> <p>დროებითი დამცავი შემოღობვის (შლამის მესერის) აღმართვა;</p> <p>ნიადაგის მოხსნილი ნაყოფიერი ფენის გამოყენება აღდგენის და გამწვანების პროცესში.</p>				პრევენცია.	
ბუნებრივი სამშენებლო მასალების წყარო	<p>მასალების შექმნა არსებული, ლიცენზირებული მომწოდებლებისაგან, თუ ეს შესაძლებელია;</p> <p>სასარგებლო წიაღისეულის მოპოვების ლიცენზიის მიღება კონტრაქტის საფუძველზე და</p>	კარიერები	დოკუმენტები ისა და სამუშაოების ინსპექტირება	ინერტული მასალის მოპოვების პერიოდში	ქანობების ეროზიის და ეკოსისტემების და ლანდშაფტების დეგრადაციის შეზღუდვა;	მგფ, მშენებლობის ზედამხედველი
					მდინარის ნაპირების	

	<p>ლიცენზიის პირობების მკაცრი დაცვა;</p> <p>კარიერების დატერასება, დამუშავებული ადგილების რეაბილიტაცია და ლანდშაფტთან ჰარმონიზება;</p> <p>მდინარეში ქვიშა-ხრეშის მოპოვება წყლის ნაკადის გარეთ, დამცავი ბარიერების მოწყობა ექსკავაციის ადგილსა და წყლის ნაკადს შორის. დაუშვებელია მანქანების შესვლა წყლის ნაკადში.</p>				<p>ეროზიის, შეწონილი ნაწილაკებით წყლის დაბინძურების და წყლის ფლორის და ფაუნის დარღვევის შეზღუდვა</p>	
<p>სამშენებლო ნარჩენების წარმოქმნა</p>	<p>სამშენებლო ნარჩენების დროებითი განთავსება სპეციალურად გამოყოფილ ადგილებში;</p> <p>ნარჩენების დროული განთავსება ოფიციალურად გამოყოფილ ადგილებში.</p>	<p>სამშენებლო ტერიტორია;</p> <p>ნარჩენების განთავსების ტერიტორია</p>	<p>ინსპექტირება</p>	<p>პერიოდულად - მშენებლობის პროცესში და პრეტენზიების შემთხვევაში</p>	<p>სამშენებლო და მის მეზობლად მდებარე ტერიტორიების მყარი ნარჩენებისაგან დაბინძურების თავიდან აცილება</p>	<p>მგფ, მშენებლობის ზედამხედველი</p>

<p>სახიფათო ნარჩენების წარმოქმნა</p>	<p>აზბესტის შემცველი ნარჩენების სათანადო განთავსება (იზოლირება) და მარკირება - როგორც სახიფათო მასალა;</p> <p>აზბესტის შემცველი მასალის წყლით დასველება - შეპკურებით, აღნიშნული მასალის მართვის პროცესში;</p> <p>აზბესტის შემცველ მასალასთან მომუშავე პერსონალი ადჰურვილი უნდა იყოს სრული ეკიპირებით, დამცავი ნიღბებით და დამცავი სათვალეებით;</p> <p>უსაფრთხოების შესაბამისი ზომების მიღება, რათა არ მოხდეს აზბესტის შემცველი მასალის უნებართვო გატანა საპროექტო ტერიტორიიდან; მასალის სათანადო განთავსება და მარკირება, როგორც სახიფათო მასალა;</p>	<p>სამშენებლო ობიექტზე</p>	<p>დოკუმენტების შემოწმება</p> <p>სამუშაოების შემოწმება</p>	<p>დემონტაჟის სამუშაოების წარმოებისას</p>	<p>ტოქსიკური მასალებით დაბინძურების პრევენცია, მუშების ჯანმრთელობის დაცვის მიზნით</p>	<p>მგფ, მშენებლობის ზედამხედველი</p>
--------------------------------------	---	----------------------------	--	---	---	--------------------------------------

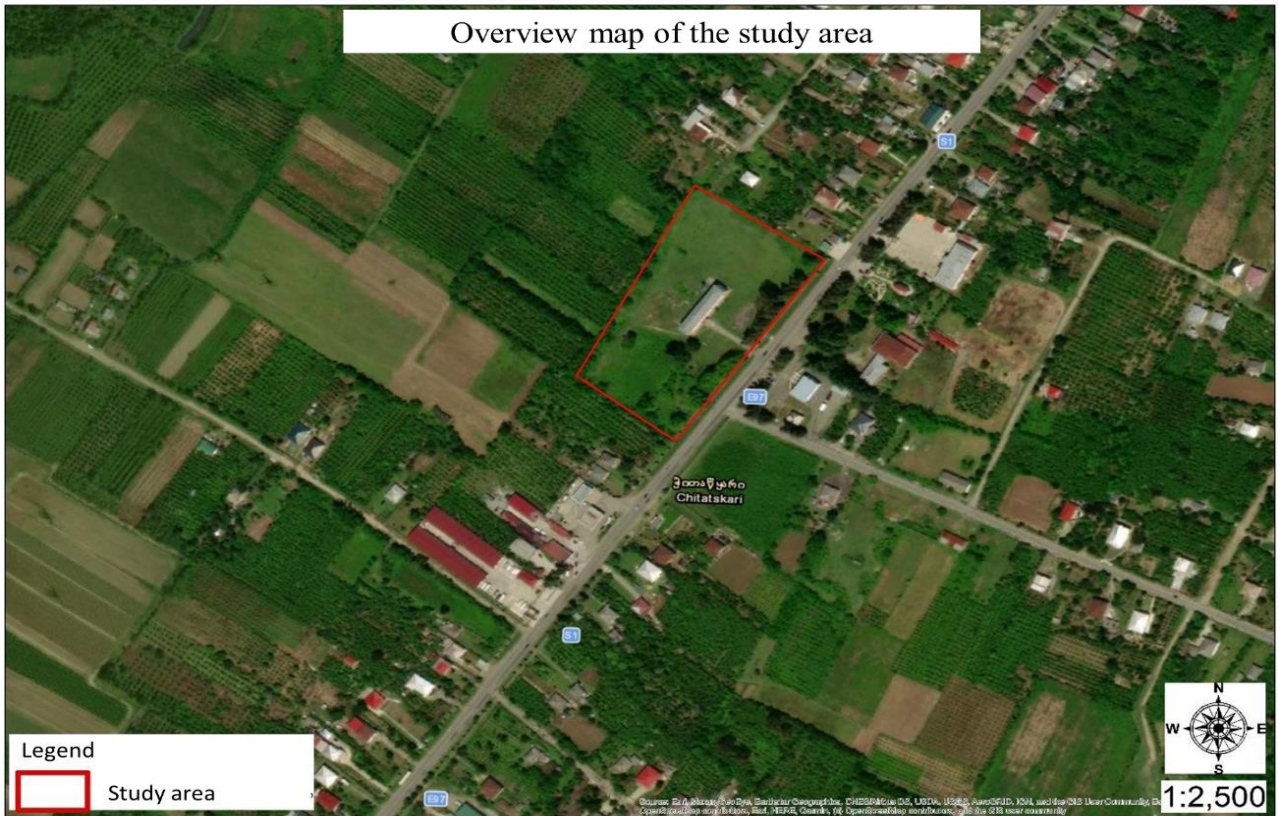
	<p>მოხსნილი აზბესტის შემცველი მიწები დაუყონებლივ უნდა იქნას გატანილი უახლოეს ნაგავსაყრელზე - საზედამხედველო კომპანიის წარმომადგენლების ზედამხედველობის ქვეშ.</p>					
<p>ტრანსპორტის მოძრაობის დარღვევა და ფეხით მოსიარულეთა მიმოსვლის შეზღუდვა</p>	<p>სატრანსპორტო მოძრაობის შეზღუდვის/მოძრაობის მიმართულების შეცვლის ნიშნების განთავსება;</p> <p>სამშენებლო მასალებისა და ნარჩენების დროებითი განთავსება ისე, რომ თავიდან იქნას აცილებული სატრანსპორტო საცობები მისასვლელ გზებზე და ობიექტზე.</p>	<p>სამშენებლო ტერიტორიაზე და სამშენებლო ტერიტორიის გარშემო</p>	<p>ინსპექტირება</p>	<p>სამშენებლო სამუშაოების პერიოდში</p>	<p>სატრანსპორტო შემთხვევების თავიდან აცილება;</p> <p>ადგილობრივი მაცხოვრებლების ს შეწუხების შეზღუდვა;</p>	<p>მგფ, მშენებლობის ზედამხედველი</p>
<p>მუშების ჯანმრთელობა და უსაფრთხოება</p>	<p>მუშების ფორმებით და ინდივიდუალური დაცვის საშუალებებით აღჭურვა;</p> <p>სასმელი წყლის და ტუალეტების უზრუნველყოფა მამაკაცებისა და</p>	<p>სამშენებლო ობიექტი</p>	<p>ინსპექტირება</p>	<p>გაუფრთხილებელი შემოწმება სამუშაოების მსვლელობისას</p>	<p>საწარმოო უბედური და გაუთვალისწინებელი შემთხვევების მინიმუმამდე დაყვანა;</p>	<p>მგფ, მშენებლობის ზედამხედველი</p>

	<p>ქალებისთვის სამუშაო ტერიტორიაზე;</p> <p>მუშების და პერსონალის ინფორმირება მექანიზმებთან/აღჭურვილობასთან მუშაობისას ინდივიდუალური უსაფრთხოების წესების და ინსტრუქციების შესახებ და ასევე აღნიშნული წესები/ინსტრუქციების მკაცრი დაცვა;</p> <p>კოვიდ-19-ის ინფექციის გავრცელების პრევენციის გეგმის დამტკიცება და დაცვა და სამოქმედო რეაგირება, ინფექციის შესაძლო გავრცელების შემთხვევაში.</p>					
სამუშაოების წარმოება დასახლებაში	<p>პროექტის ზემოქმედების ქვეშ მოქცეული მოსახლეობის ინფორმირება მომავალი სამუშაოების და მუნიციპალური სერვისების მიწოდების დროებითი შეფერხების</p>	სამშენებლო ტერიტორია	ინსპექტირება	პერიოდულად	ადგილობრივი მაცხოვრებლები ს უსაფრთხოების უზრუნველყოფა და შეწუხების მინიმუმამდე შემცირება	მგგ, მშენებლობის ზედამხედველი

	შესახებ, რამაც შესაძლოა იჩინოს თავი სამუშაოების წარმოების პროცესში;					
	დღის განმავლობაში განსაზღვრული სამუშაო საათების დაცვა, ხმაურის და მტვრის ემისიების მინიმუმამდე დაყვანა, სამშენებლო სატრანსპორტო საშუალებების და მექანიზმების მოძრაობის სიჩქარის შეზღუდვა;					
საოპერაციო ფაზა						
რეაბილიტირებული სკოლის მოვლა-პატრონობის შედეგად წარმოქმნილი ნარჩენები	მყარი ნარჩენების შესაბამისი მართვა	სკოლის ტერიტორია	ინსპექტირება	სკოლის ექსპლოატაციის პერიოდში	მყარი ნარჩენებისაგან დაბინძურების პრევენცია	განათლების და მეცნიერების სამინისტრო სკოლის ადმინისტრაციის მეშვეობით
კანალიზაციის ბიოლოგიური გამწმენდი აღჭურვილობის ოპერირება	სკოლის შენობისთვის მოწყობილი ბიოლოგიური გამწმენდი აღჭურვილობის რეგულარული მოვლა-პატრონობა და დროული	სკოლის ტერიტორია	ინსპექტირება	ობიექტის ექსპლოატაციის დროს	ზედაპირის და გრუნტის წყლების გაუწმენდავი კანალიზაციით	განათლების და მეცნიერების სამინისტრო

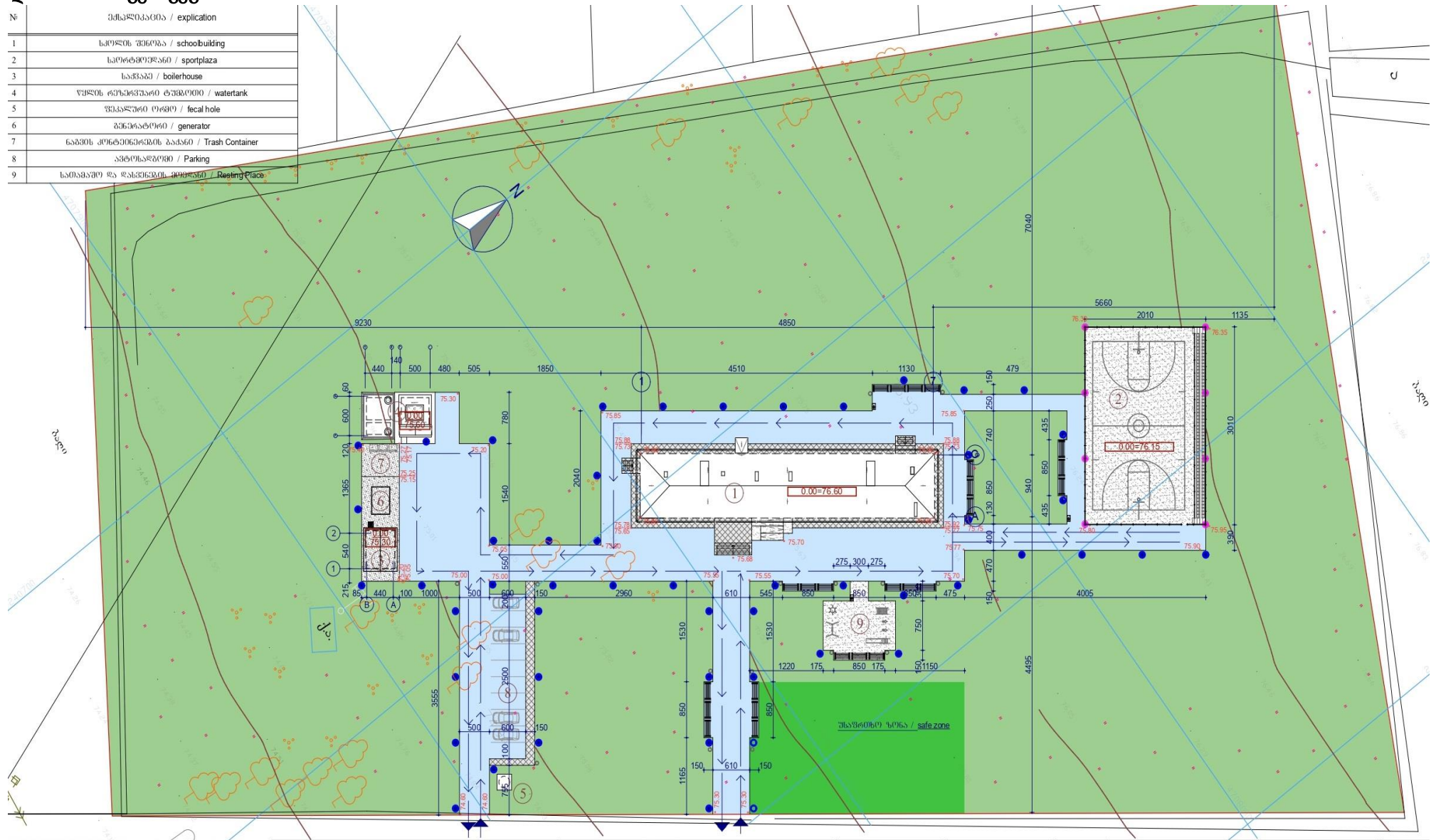
	შეკეთება - საჭიროებისამებრ				დაბინძურების პრევენცია	
--	----------------------------	--	--	--	---------------------------	--

დანართი 1: ორთოფოტო

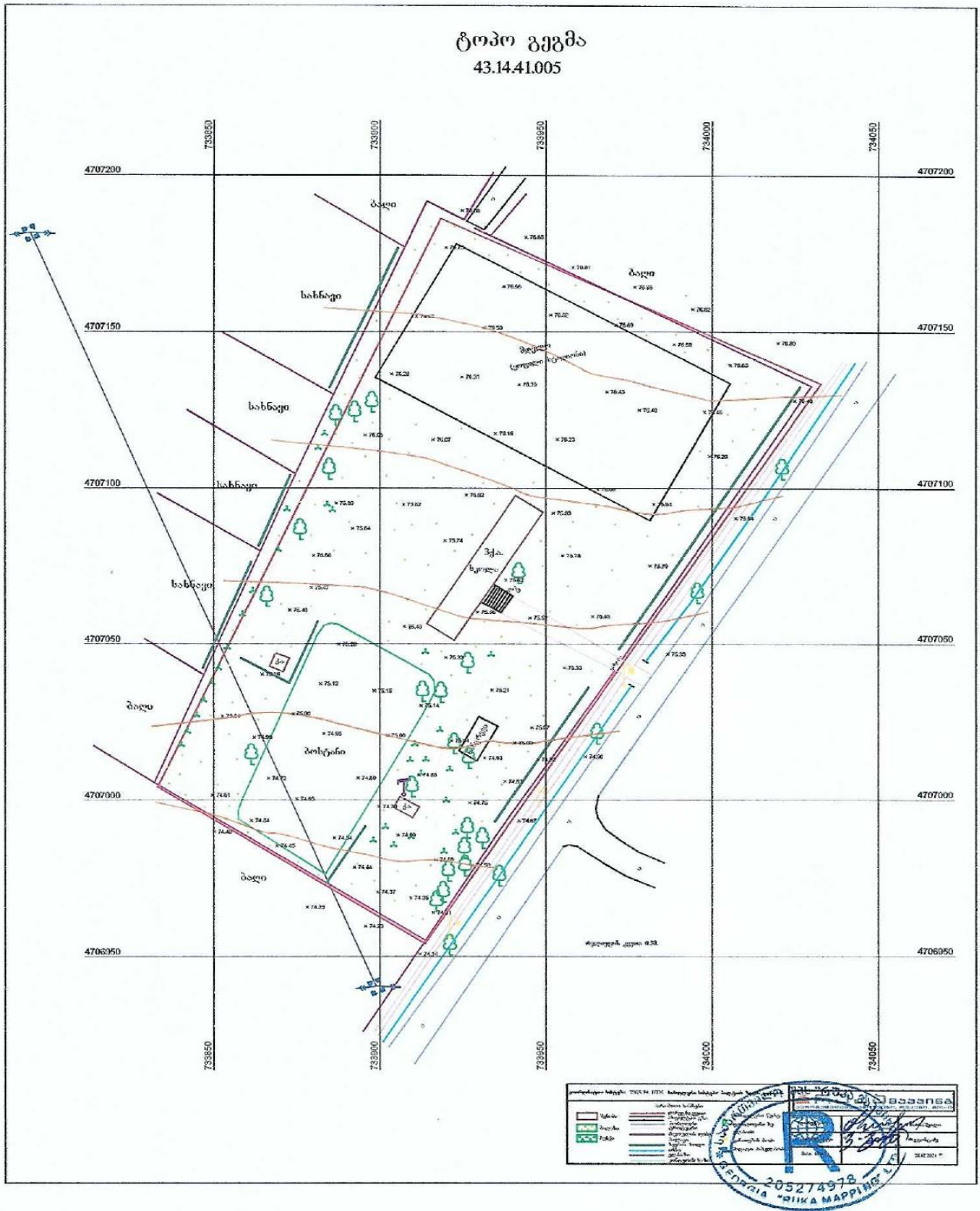


დანართი 2: გუნ. გეგმა

№	შენიშვნა / explication
1	სკოლის შენობა / schoolbuilding
2	სპორტული პლაცა / sportplaza
3	სამყარო / boilerhouse
4	წყლის რეზერვუარი ტანკი / watertank
5	შუბალური ორბი / fecal hole
6	გენერატორი / generator
7	ნაბიის კონტეინერის ნაძი / Trash Container
8	პარკინგი / Parking
9	სადასვენო ან დასვენების ადგილი / Resting Place



დანართი 3: ტოპო გეგმა



დანართი 4: საკადასტრო ინფორმაცია



მიწის (უძრავი ქონების) საკადასტრო კოდი **N 43.14.41.005**

ამონაწერი საჯარო რეესტრიდან

განცხადების რეგისტრაცია
N 882023834920 - 10/08/2023 11:04:16

მომზადების თარიღი
16/08/2023 14:00:30

საკუთრების განყოფილება

ზონა	სექტორი	კვარტალი	ნაკვეთი	ნაკვეთის საკუთრების გიპი:საკუთრება
ზუგდიდი	ჭითაწყარი			ნაკვეთის დანიშნულება: არასასოფლო სამეურნეო
43	14	41	005	დაზუსტებული ფართობი: 22846.00 კვ.მ.
მისამართი: რაიონი ზუგდიდი , სოფელი ჭითაწყარი				ნაკვეთის წინა ნომერი: 43.14.01.502 ;
				შენიშვნა-ნაგებობის ჩამონათვალი: N1, N2, N3

მესაკუთრის განყოფილება

განცხადების რეგისტრაცია : ნომერი 882023834920 , თარიღი 10/08/2023 11:04:16
უფლების რეგისტრაცია: თარიღი 16/08/2023

უფლების დამადასტურებელი დოკუმენტი:

- განკარგულება N210 , დამოწმების თარიღი:10/12/1999 , ზუგდიდის რაიონის გამგეობა
- წერილი N12/20381 , დამოწმების თარიღი:12/04/2018 ,სსიპ "სახელმწიფო ქონების ეროვნული სააგენტო"
- აღრიცხვა-დახასიათება N270 , დამოწმების თარიღი:16/08/2004 , ზუგდიდის გექნიკური აღრიცხვის ტერიტორიული სამსახური

მესაკუთრები:
სახელმწიფო , ID ნომერი:203840433

მესაკუთრე: აღწერა:
სახელმწიფო

იპოთეკა

საგადასახლო გირავნობა:

რეგისტრირებული არ არის

სარგებლობა

განცხადების
რეგისტრაცია
ნომერი

882015093034

თარიღი 20/02/2015

14:43:29

უფლების

რეგისტრაცია: თარიღი

26/02/2015

მოსარგებლე: სსიპ "ზუგდიდის მუნიციპალიტეტის სოფელ ჭითაწყარის საჯარო სკოლა",
მესაკუთრე: სახელმწიფო;

საგანი: მიწის ნაკვეთი 22846 კვ.მ. და მასზე განთავსებული შენობა-ნაგებობები ;

წერილი, რეგისტრის ნომერი N12/46983, დამოწმების თარიღი 04/12/2014, სახელმწიფო
ქონების ეროვნული სააგენტო

ვალდებულება

ყალბა/აკრძალვა:

რეგისტრირებული არ არის

მოვალეთა რეგისტრი:

რეგისტრირებული არ არის

"ფიზიკური პირის მიერ 2 წლამდე ვადით საკუთრებაში არსებული მაგერიალური აქტივის რეალიზაციისას, აგრეთვე საგადასახადო წლის განმავლობაში 1000 ლარის ან მეტი ღირებულების ქონების საჩუქრად მიღებისას საშემოსავლო გადასახადი გადახდას ექვემდებარება საანგარიშო წლის მომდევნო წლის 1 აპრილამდე, რის შესახებაც აღნიშნული ფიზიკური პირი იმავე ვადაში წარუდგენს დეკლარაციას საგადასახადო ორგანოს. აღნიშნული ვალდებულების შეუსრულებლობა წარმოადგენს საგადასახადო სამართალდარღვევას, რაც იწვევს პასუხისმგებლობას საქართველოს საგადასახადო კოდექსის XVIII თავის მიხედვით."

- დოკუმენტის ნამდვილობის გადამოწმება შესაძლებელია საჯარო რეგისტრის ეროვნული სააგენტოს ოფიციალურ ვებ-გვერდზე www.napr.gov.ge;
- ამონაწერის მიღება შესაძლებელია ვებ-გვერდზე www.napr.gov.ge, ნებისმიერ გერიტორიულ სარეგისტრაციო სამსახურში, იუსტიციის სასახლეში და სააგენტოს ავტორიზებულ პირებთან;
- ამონაწერში გექსნი კური სარეგისტრაციო აღმოჩენის შემთხვევაში დაგვიკავშირდით: 2 405405 ან პირადად შეავსეთ განაცხადი ვებ-გვერდზე;
- კონსულტაციის მიღება შესაძლებელია იუსტიციის სახლის ცხელ ხაზზე 2 405405;
- საჯარო რეგისტრის თანამშრომელთა მხრიდან უკანონო ქმედების შემთხვევაში დაგვიკავშირდით ცხელ ხაზზე: 2 405405
- თქვენთვის საინტერესო ნებისმიერ საკითხთან დაკავშირებით მოგვწერეთ ელ-ფოსტით: info@napr.gov.ge

დანართი 5: საკადასტრო გეგმა

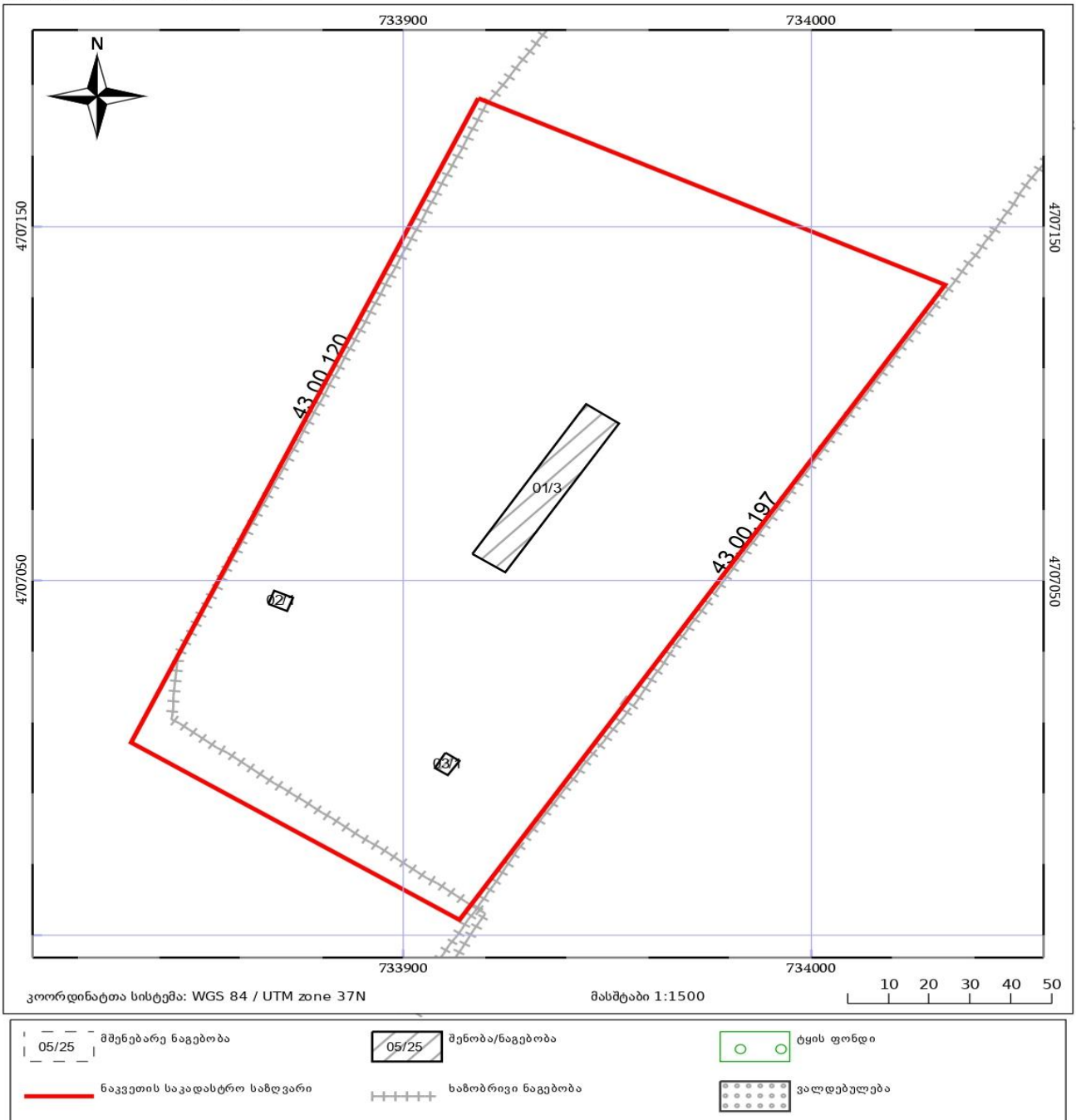


საკადასტრო გეგმა

საჯარო რეესტრის ეროვნული სააგენტო

საკადასტრო კოდი: **43.14.41.005**
 განცხადების ნომერი: **892018368742**
 მომზადების თარიღი: **04/05/2018**

ნაკვეთის დანიშნულება: **არასასოფლო საშენი**
 ფართობი: **22853 კვ.მ (WGS 84 / UTM zone 38N)**
22846 კვ.მ (WGS 84 / UTM zone 37N)



დანართი 6: ობიექტის ფოტოები



დანართი 7: საპროექტო ნახაზები (3 დ ვიზუალიზაცია და სხვ.)







