



სსიპ მუნიციპალური
განვითარების ფონდი

რუსთავის #6 საჯარო სკოლის რეკონსტრუქცია/რეაბილიტაცია (რუსთავის მუნიციპალიტეტი)

გარემოსდაცვითი და სოციალური სკრინინგის ანგარიში
და
გარემოსდაცვითი და სოციალური მართვის გეგმა

მსოფლიო ბანკის დაფინანსებით
პროექტი: ინკლუზიურობა, ინოვაცია და ხარისხი (საქართველო I2Q)

თბილისი, საქართველო
2023 წ. აგვისტო

ქვეპროექტის აღწერა

რუსთავის მუნიციპალიტეტის რუსთავის N6 საჯარო სკოლის რეაბილიტაცია ინკლუზიურობის, ინოვაციისა და ხარისხის პროექტის (საქართველო (I2Q)) ფარგლებში განსახორციელებელ ერთ-ერთ პროექტს წარმოადგენს.

ქვეპროექტის ტერიტორია მდებარეობს ქვემო ქართლის რეგიონის ქალაქ რუსთავში (საკადასტრო კოდი: N 02.05.02.059), სკოლის შენობისათვის რეგისტრირებული ტერიტორიის ფართობია 16,820 მ², ხოლო მთლიანი სასარგებლო ფართი - 3,580 მ² შეადგენს. ქვეპროექტის ტერიტორიაზე მისვლა შესაძლებელია გურამ რჩეულიშვილის ქუჩით. ქვეპროექტის ტერიტორია არასასოფლო-სამეურნეო მიწის ნაკვეთს წარმოადგენს, რომელიც სახელმწიფო მფლობელობაშია. იგი თბილისიდან დაახლოებით 30 კმ-ითაა დაშორებული. უახლოესი საცხოვრებელი შენობა სკოლიდან დაახლოებით 25-30 მ-ში მდებარეობს.

საქართველოს ტერიტორიის სეისმური დარაიონების განახლებული სქემის თანახმად, ქვეპროექტის ტერიტორია 8-ბალიანი სეისმური აქტივობის ზონაში მდებარეობს - MSK64 სკალის მიხედვით (საქართველოს ეკონომიკური განვითარების მინისტრის 2009 წ. 7 ოქტომბრის ბრძანება №1-1/2284). სკოლის შენობის კონსტრუქციული მდგრადობის შესწავლა განხორციელდა 2022 წ. თებერვალში. 2023 წ. მაისში, პროექტმა გაიარა აკრედიტირებული კომპანია - შპს „ექსპერტიზის“ ექსპერტიზა.

ამჟამად, სკოლაში სწავლობს 738 მოსწავლე - ორ ცვლაში, მათ შორის 27 - სპეციალური საგანმანათლებლო საჭიროების მქონეა. სკოლა ემსახურება დაახლოებით 500-550 ადგილობრივ ოჯახს, რომელთა შვილებიც აქ სწავლობენ. სამშენებლო სამუშაოების წარმოების პროცესში, ყველა მოსწავლეს (მათ შორის მოწყვლადი ჯგუფების წარმომადგენლებს და სპეციალური საგანმანათლებლო საჭიროების მქონე მოსწავლეებს) ექნებათ სათანადო წვდომა სასწავლო პროცესზე. სარეაბილიტაციო სამუშაოების სასწავლო პროცესის პარალელურად წარმართვის შემთხვევაში, სკოლის პერსონალი და მოსწავლეები დროებით გადავლენ რუსთავის #9 საჯარო სკოლაში. განათლების და მეცნიერების სამინისტრო უზრუნველყოფს ყველა საჭირო ღონისძიების გატარებას, მოსწავლეების შერჩეულ ადგილამდე ტრანსპორტირებისა და სწავლების უზრუნველყოფისათვის. სკოლის რეაბილიტაციის პერიოდში, სკოლას მოემსახურება დაახლოებით 35-40 მინი-ავტობუსი. ეს სატრანსპორტო საშუალებები დაექვემდებარება ტექნიკურ ინსპექტირებას, საქართველოს ეროვნული რეგულაციების საფუძველზე. მიწის შეძენა ან ფიზიკური განსახლება ქვეპროექტით გათვალისწინებული არ არის. პროექტი არ გამოიწვევს ეკონომიკურ ადგილმონაცვლეობას (მაგ. ოფიციალური ან არაოფიციალური მოვაჭრეები).

არსებული სკოლის შენობა არ არის ადაპტირებული შეზღუდული შესაძლებლობის ან სხვა სპეციალური საჭიროებების მქონე პირებზე.

სკოლის შენობა 5 ფლიგელისაგან შედგება, სარდაფის გარეშე. ეზოში ასევე სახეზეა ერთი ცალკე მდგომი ერთსართულიანი ნაგებობა. შიდა კედლები და ტიხრები აგებულია წითელი აგურითა და სამშენებლო ბლოკით. ძირითად შენობას ლენტური ტიპის ბეტონის მასალის საძირკველი აქვს. სახეზეა ორი შიდა რკინაბეტონის კონსტრუქციის კიბე, მოზაიკით დაფარული საფეხურებით, რომლებიც დაზიანებულია და განახლებას საჭიროებს. მოაჯირები ასევე დაზიანებული და გამოსაცვლელია. ქვეპროექტის ფარგლებში განხორციელდება ყველა ძირითადი შენობის

რეაბილიტაცია.

ელექტროენერჯია ობიექტს შეუფერხებლად მიეწოდება. სკოლა დაერთებულია სასმელი წყლის და კანალიზაციის საერთო ქსელზე.

ქვეპროექტი ითვალისწინებს შემდეგი სამუშაოების შესრულებას:

- მოსამზადებელი სამუშაოები (სამშენებლო ტერიტორიის შემოღობვა, ისეთი დროებითი კონსტრუქციების მონტაჟი, როგორცაა საპირფარეშოები, გასახდელი ოთახები თანამშრომლებისთვის, დაცვის ჯიხური, საწყობი მასალებისთვის და საყოფაცხოვრებო და სახიფათო ნარჩენების განთავსების ადგილები);
- არსებული საქვების შენობის დემონტაჟი და ახლის მშენებლობა;
- გარე საინჟინრო ქსელების რეაბილიტაცია და ახალი ქსელების მოწყობა;
- სახანძრო სიგნალიზაციის და ხანძარსაწინააღმდეგო სისტემების მონტაჟი;
- არსებული სტადიონის რეაბილიტაცია;
- შენობის ადაპტირება სხვადასხვა შესაძლებლობის მქონე პირებზე;
- შენობის წყალმომარაგების, გათბობის, ელ. ქსელების მონტაჟი და სკოლის ნაგებობების დაერთება სასმელი წყალმომარაგების და კანალიზაციის არსებულ მუნიციპალურ ქსელზე.
- ტერიტორიის კეთილმოწყობა სკოლის შენობის ირგვლივ.

სკოლის ეზოში რამდენიმე ხე და ბუჩქია. ახალი პროექტის თანახმად, არსებული მცენარეების მოჭრის საჭიროება არ არის.

სამშენებლო სამუშაოების საფუძველზე მოხდება 2681 მ³ გრუნტის ექსკავაცია, აქედან 1155 ³ გამოყენებული იქნება უკუჩაყრის მასალად. სამშენებლო სამუშაოების დაწყებამდე მოხდება 150-200 მ³ ნაყოფიერი გრუნტის გაშიშვლება. ნიადაგის ნაყოფიერი ფენა დროებით განთავსდება ობიექტის ტერიტორიაზე (სამშენებლო ობიექტზე), საქართველოს მთავრობის 2013 წ. 31 დეკემბრის №424 რეზოლუციით დამტკიცებული „ნიადაგის ნაყოფიერი ფენის მოხსნის, შენახვის, გამოყენებისა და რეკულტივაციის შესახებ“ მოქმედი ტექნიკური რეგულაციების მოთხოვნების შესაბამისად. მშენებლობის შემდეგ, ნიადაგის ნაყოფიერი ფენის გამოყენება მოხდება პროექტის ფარგლებში - სკოლის ტერიტორიის კეთილმოწყობის მიზნით წარმოებული სამუშაოებისას.

გარემოსდაცვითი და სოციალური სკრინინგი

(ა) ზემოქმედების შეფასება

<p>აქვს თუ არა ქვე-პროექტს საგარეო ზემოქმედება გარემოზე?</p>	<p>ქვე-პროექტს ექნება მცირე უარყოფითი ზემოქმედება გარემოზე.</p> <p>ძირითადი ზემოქმედება დაკავშირებული იქნება მშენებლობის ეტაპთან, რაც გულისხმობს სკოლის შენობის რეაბილიტაციის სამუშაოებს, არსებული საქვების შენობის დემონტაჟს და ახლის აშენებას, გარე საინჟინრო ქსელების რეაბილიტაციას და ახალი ქსელების მონტაჟს, სკოლის ტერიტორიის კეთილმოწყობას, შესასვლელი გზის რეაბილიტაციას და ბილიკების მშენებლობას.</p>
<p>რა მნიშვნელოვანი სასარგებლო და უარყოფითი ხასიათის ზემოქმედებები ექნება ქვე-პროექტს გარემოზე?</p>	<p>უარყოფითი ეკოლოგიური ზემოქმედება მოკლე-ვადიანია და დაკავშირებულია მცირე მასშტაბის სამშენებლო სამუშაოების წარმოებასთან მოდიფიცირებულ ლანდშაფტში: აღნიშნული დაკავშირებულია ხმაურთან, მტვერთან, ვიბრაციასთან და სამშენებლო მექანიზმებით გამოწვეულ ემისიებთან; ასევე მოსალოდნელია სამშენებლო ნარჩენების წარმოქმნა; ეს უკანასკნელი დაკავშირებულია სკოლის მოვლა-პატრონობის შედეგად წარმოქმნილ ნარჩენებთან, რის მართვაზეც ადგილობრივი მუნიციპალიტეტია პასუხისმგებელი.</p> <p>ქვე-პროექტი მოდიფიცირებულ გარემოში მდებარეობს. შესაბამისად, ზემოქმედება იქნება გარდამავალი და უმნიშვნელო (ხმაური, ემისიები, სამშენებლო ნარჩენები, სატრანსპორტო მოძრაობის და მისასვლელის დროებითი შეზღუდვა და სხვ.).</p> <p>ექსპლოატაციის ეტაპზე უნდა მოხდეს წარმოქმნილი მყარი ნარჩენების სათანადო მართვა, ეკოლოგიური ზემოქმედების შესამცირებლად.</p>
<p>შეიძლება თუ არა, რომ ქვე-პროექტს გააჩნდეს მნიშვნელოვანი ხასიათის ზემოქმედება ადგილობრივ მოსახლეობასა და ზემოქმედების ქვეშ მყოფ სხვა პირებზე?</p>	<p>ქვე-პროექტს ექნება დადებითი გრძელვადიანი სოციალური ზემოქმედება, რადგან ადგილობრივებს ექნებათ წვდომა თანამედროვე სკოლაზე, რომელიც ადაპტირებული იქნება შშმ პირებზე.</p> <p>ქვე-პროექტის საბოლოო მიზანია რუსთავის მუნიციპალიტეტის ბავშვებისთვის განათლების ხარისხის და განათლების მიღების პირობების გაუმჯობესება. სკოლის რეკონსტრუქცია უზრუნველყოფს მყარ სარგებელს მისი მომხმარებლებისთვის, რაც გულისხმობს გაუმჯობესებულ სასწავლო სივრცეებს, სათამაშო მოედნებს, ყოველდღიურ სასწავლო აქტივობებსა და ზოგადად, გაუმჯობესებულ ინფრასტრუქტურასა და საცხოვრებელ პირობებს. სასარგებლო იქნება გრძელვადიანი სოციალური ზემოქმედებაც, რადგან ადგილობრივ ბავშვებსა და მოსწავლეებს სკოლაში ექნებათ გაუმჯობესებული საგანმანათლებლო და სამუშაო პირობები, მოსახლეობას გაეზრდება შემოსავალი, როგორც (პროექტის) განხორციელების პროცესში (მუშების დასაქმება), ასევე მშენებლობის შემდგომ.</p>

	<p>ქვეპროექტი შექმნის დროებით და ზოგიერთ შემთხვევაში, მუდმივ სამუშაო შესაძლებლობებს ადგილობრივებისთვის (როგორც მამაკაცებისთვის, ასევე ქალებისთვის), რადგან მათი დასაქმება შესაძლებელი იქნება როგორც რეაბილიტაციის, ასევე მოვლა-პატრონობის ეტაპებზე. თანამედროვე სკოლის არსებობა თემში უფრო მეტ ადამიანს (განსაკუთრებით მათ, ვისაც ჰყავს სკოლის ასაკის ბავშვები) მისცემს რუსთავში დარჩენის შესაძლებლობას.</p> <p>უარყოფითი ზემოქმედება მოკლევადიანია და შეზღუდულია სამშენებლო ტერიტორიით. აღნიშნული დაკავშირებულია ზემოთ აღწერილ შესაძლო შეწყუბუნებასთან.</p> <p>სარეაბილიტაციო სამუშაოების სასწავლო პროცესის პარალელურად წარმართვის საჭიროების შემთხვევაში, განიხილება სასწავლო პროცესის დროებით რუსთავის #9 საჯარო სკოლაში გადატანის საკითხი.</p> <p>ქვეპროექტით გათვალისწინებულია სკოლის შენობის ადაპტირება შშმ პირებისთვის.</p> <p>ქვეპროექტით მიწის შეძენა, ან განსახლება, ასევე ეკონომიკური ადგილმონაცვლეობა (მაგ. ოფიციალური, ან არაოფიციალური მოვაჭრეები) გათვალისწინებული არა რის.</p>
--	--

(B) შემარბილებელი ღონისძიებები

<p>რა ალტერნატივები იქნა განხილული დაპროექტებისას?</p>	<p>პროექტით გათვალისწინებულია არსებული სკოლის რეაბილიტაცია, შესაბამისად, სკოლის პროექტთან დაკავშირებული სხვა ალტერნატივები არ განხილულა.</p>
<p>ზემოქმედების შერბილების რა ღონისძიებებია გათვალისწინებული?</p>	<p>სამშენებლო სამუშაოების დროს მოსალოდნელი უარყოფითი ზემოქმედების შემცირება გარემოზე მართივად არის შესაძლებელი სამშენებლო სამუშაოების სათანადო მართვის შედეგად. კონტრაქტორის პასუხისმგებლობას წარმოადგენს: ნარჩენების გატანა ნებადართულ ადგილას, მხოლოდ ლიცენზირებული კარიერების მასალის გამოყენება, ან ლიცენზირებული მომწოდებლებისგან მასალების მიღება, წყლის და ნიადაგის დაბინძურების თავიდან აცილება (საწვავის დაღვრა აღჭურვილობის მწყობრიდან გამოსვლის გამო, ბეტონის დაღვრა და სხვ.), მოსახლეობის შეწყუბუნების (ხმაური, მტვერი, ემისიები) პრევენცია - სამუშაოების წარმოების/მიწოდების, სატრანსპორტო მოძრაობის მართვის სწორი გრაფიკის ჩამოყალიბებით და სამშენებლო მექანიზმების გამართული მდგომარეობის უზრუნველყოფა.</p> <p>აუცილებელია სატრანსპორტო საშუალებების შემოწმება, საწვავის და საპოხი მასალების გაქონვაზე; ყველა მექანიზმის ექსპლოატაცია და</p>

მოვლა-პატრონობა უნდა განხორციელდეს ისე, რომ ყველა სახის გაჟონვა და მასალების დაღვრა მინიმუმამდე იქნას დაყვანილი; კონტრაქტორი ვალდებულია, რომ მოახდინოს დასაწყობების ადგილების ორგანიზება და გადახურვა. მასალების დასაწყობების ადგილები დაცული უნდა იყოს წყალგაუმტარი გადახურვით, რათა არ მოხდეს მათი გამორეცხვა ძლიერი წვიმების და წყალდიდობების დროს; იკრძალება მანქანების ტექნიკური მოვლა-პატრონობის პუნქტების მოწყობა ნებისმიერი წყლის ობიექტიდან 50 მეტრში.

ქვე-პროექტის განხორციელების პროცესში მოხდება გამაფრთხილებელი ნიშნების გამოყენება და სატრანსპორტო საშუალებების მოძრაობის მართვა სამუშაოების ობიექტის გარშემო.

საზოგადოებრივი ჯანმრთელობა და უსაფრთხოება მშენებლობის წარმოების პროცესში მნიშვნელოვან საკითხს წარმოადგენს, რადგან საცხოვრებელი სახლები ქვე-პროექტის სიახლოვესაა განლაგებული. კონტრაქტორის პასუხისმგებლობას წარმოადგენს კონკრეტული ღონისძიებების გატარება ადგილობრივებზე ზემოქმედების შესარბილებლად; აღნიშნული მოიცავს ზემოქმედების ქვეშ მოქცეული მოსახლეობის ინფორმირებას მოსალოდნელი სამუშაოებისა და მუნიციპალური სერვისების დროებითი შეზღუდვების შესახებ, მსგავსი შეზღუდვების არსებობის შემთხვევაში; უნდა მოხდეს ასევე სამუშაო საათების შეზღუდვა დღის განმავლობაში, სამშენებლო სატრანსპორტო საშუალებების და მექანიზმების მოძრაობის სიჩქარის შეზღუდვა, ხმაურის და მტვრის ემისიების მინიმუმამდე დაყვანა და სხვ.

სარეაბილიტაციო სამუშაოების სასწავლო პროცესის პარალელურად წარმართვის შემთხვევაში, სკოლის პერსონალი და მოსწავლეები დროებით გადავლენ რუსთავის #9 საჯარო სკოლაში. განათლების და მეცნიერების სამინისტრო უზრუნველყოფს ყველა საჭირო ღონისძიების გატარებას, მოსწავლეების შერჩეულ ადგილამდე ტრანსპორტირებისა და სწავლების უზრუნველყოფისათვის.

სარეაბილიტაციო სამუშაოების წარმოების პროცესში მნიშვნელოვანი ხასიათის საფრთხეების წარმოქმნა მოსალოდნელი არ არის - შესაბამისი სამშენებლო პრაქტიკის და უსაფრთხოების პროცედურების გამოყენების გამო. სკოლის სარეაბილიტაციო სამუშაოები უმჯობესია ჩატარდეს ზაფხულის თვეებში (როდესაც სკოლა არ მუშაობს), სასწავლო პროცესის შეფერხების მინიმუმაციის და ბავშვების ჩართულობით გამოწვეული სხვადასხვა შემთხვევების პრევენციის მიზნით.

საპროექტო ტერიტორიაზე აღინიშნება ბალახის საფარი და ნიადაგის ნაყოფიერი ფენა. სამუშაოების შედეგად მოხდება 350 მ³ ნიადაგის ნაყოფიერი ფენის მოშიშვლება, რომელიც მთლიანად დაექვემდებარება ხელახალ გამოყენებას - კეთილმოწყობის

	<p>სამუშაოების დროს. მიწის სამუშაოების დაწყებამდე მოხდება საპროექტო ტერიტორიის გასუფთავება ბალახის ტიპის მცენარეებისაგან, ნიადაგის ნაყოფიერი ფენა კი მოიხსნება და დასაწყობდება - დროებით.</p>
<p>წარსულში განხორციელებული მსგავსი პროექტებიდან მიღებული რა გამოცდილება იქნა გათვალისწინებული ქვე-პროექტის დიზაინში?</p>	<p>„საქართველოს მუნიციპალური განვითარების ფონდს“ (მგფ) ფართო გამოცდილება აქვს სხვადასხვა დონორი ორგანიზაციების მიერ დაფინანსებული საშუალო და ფართომასშტაბიანი შენობების (მათ შორის საჯარო სკოლების და ბაღების), გზების და ქუჩების რეკონსტრუქცია/რეაბილიტაციის ქვე-პროექტების განხორციელებაში. მსგავსი პროექტების განხორციელების საფუძველზე მიღებული გამოცდილების შესაბამისად, ტექნიკური პროექტით გათვალისწინებულია არა მხოლოდ სკოლის რეაბილიტაცია, არამედ გათბობის, ვენტილაციის და სახანძრო სისტემის, ასევე ცხელი წყლის მიწოდების, განათების სისტემების და ენერგოეფექტურობის პოტენციალის გაუმჯობესება და შესაბამისი ღონისძიებების გატარება - ენერგო ეფექტურობის გაუმჯობესების მიზნით.</p> <p>სკოლის ინფრასტრუქტურა ადაპტირებული იქნება შშმ პირების მისაღებად და მათთვის შესაბამისი სერვისების მიწოდებისთვის.</p>
<p>ჩართული იყო თუ არა დაინტერესებული თემები ქვე-პროექტის მომზადების პროცესში და გათვალისწინებული იქნა თუ არა მათი ინტერესები და ცოდნა სათანადოდ?</p>	<p>თხოვნა აღნიშნული ქვეპროექტის განხორციელებაზე წარმოადგინა ადგილობრივმა საგანმანათლებლო რესურს ცენტრმა, ადგილობრივი მოსახლეობის მიმდინარე საჭიროებების და პრიორიტეტების გათვალისწინებით.</p> <p>საქართველოს მუნიციპალური განვითარების ფონდის და საქართველოს განათლებისა და მეცნიერების სამინისტროს ორგანიზებით, 2023 წ. 25 აგვისტოს გაიმართა საჯარო საკონსულტაციო შეხვედრა, „რუსთავის №6 საჯარო სკოლის რეკონსტრუქცია/რეაბილიტაციის“ ქვე-პროექტისთვის მომზადებული ტექნიკური პროექტის, გარემოსდაცვითი და სოციალური სკრინინგის ანგარიშის და გარემოსდაცვითი და სოციალური მართვის გეგმის განხილვის მიზნით. შეხვედრა გაიმართა რუსთავის №6 საჯარო სკოლის შენობაში, რუსთავის მუნიციპალიტეტში. კონკრეტული ადგილის შერჩევა მოხდა პროექტის სპეციფიკაციის შესაბამისად.</p>

(გ) კატეგორიზაცია და დასკვნა

გარემოსდაცვითი სკრინინგის დასკვნა:

1. ქვე-პროექტი უარყოფილია
2. ქვე-პროექტი მიღებულია

ქვე-პროექტის მომზადება მოითხოვს:

1. მცირემასშტაბიანი სამშენებლო და სარეაბილიტაციო საქმიანობების გარემოსდაცვითი და სოციალური მართვის საკონტროლო სიის შევსებას
2. გარემოსდაცვით და სოციალურ განხილვას, გარემოსდაცვითი და სოციალური მართვის გეგმის მომზადების ჩათვლით

ქვე-პროექტის სოციალურ და კულტურულ რესურსებზე ზემოქმედების სკრინინგი

ინფორმაცია სოციალური უსაფრთხოების სკრინინგისათვის		დიახ	არა
1	არის თუ არა ინფორმაცია ქვე-პროექტის ობიექტების მფლობელობისა და სარგებლობის შესახებ ხელმისაწვდომი და სარწმუნო? (სკრინინგი არ ჩაითვლება დასრულებულად თუ აღნიშნულ საკითხზე ინფორმაცია არ არის ხელმისაწვდომი)	X	
2	ქვე-პროექტის განხორციელება შეზღუდავს თუ არა მოსახლეობის ხელმისაწვდომობას სამეურნეო რესურსებზე, როგორცაა მიწა, საძოვრები, წყალი, კომუნალური სამსახურები ან სხვა რესურსები, რაზეც მოსახლეობაა დამოკიდებული?		X
3	გამოიწვევს თუ არა ქვე-პროექტის განხორციელება ცალკეული ინდივიდების ან ოჯახების ადგილმონაცვლეობას ან იქნება თუ არა საჭირო მიწის ნაკვეთის შექმნა (სახელმწიფო ან კერძო, დროებით ან მუდმივად)?		X
4	გამოიწვევს თუ არა ქვე-პროექტის განხორციელება მოსავლის, ხეხილის და სამეურნეო ინფრასტრუქტურის (დამხმარე ნაგებობები, ღობე, არხი, ბელელი, გარე ტუალეტები, სამზარეულოები და სხვა) დროებით ან მუდმივ დაკარგვას?		X
<p>თუ რომელიმე შეკითხვაზე (გარდა პირველი შეკითხვისა) პასუხი არის „დიახ“, მაშინ უნდა ამოქმედდეს OP/BP 4.12 საოპერაციო პოლიტიკა იძულებით განსახლების შესახებ, შემარბილებელი ღონისძიებები უნდა განისაზღვროს OP/BP 4.12-ისა და განსახლების პოლიტიკის ჩარჩო დოკუმენტის მიხედვით.</p>			

ინფორმაცია კულტურული რესურსების უსაფრთხოების სკრინინგისათვის		დიახ	არა
5	საჭიროებს თუ არა პროექტი მიწის სამუშაოებს ისტორიული, არქეოლოგიური ან კულტურული მემკვიდრეობის ობიექტების სიახლოვეს?		X
<p>თუკი პასუხი კითხვაზე 5 არის „დიახ“, მაშინ გამოყენებული უნდა იქნას OP/BP 4.11 ფიზიკური კულტურული რესურსები და შემთხვევით მოპოვებული მასალების მართვა უნდა განხორციელდეს OP/BP-სა ბუნებრივ და სოციალურ გარემოზე ზემოქმედების მართვის ჩარჩო დოკუმენტში მოცემული პროცედურების შესაბამისად.</p>			

გარემოსდაცვითი და სოციალური მართვის გეგმა

ნაწილი A: ზოგადი ინფორმაცია პროექტისა და საპროექტო ტერიტორიის შესახებ

ინსტიტუციონალური და ადმინისტრაციული საკითხები	
ქვეყანა	საქართველო
პროექტის დასახელება	პროექტი ინკლუზიურობა, ინოვაცია და ხარისხი (საქართველო, I2Q)
ქვე-პროექტის დასახელება	რუსთავის #6 საჯარო სკოლის რეკონსტრუქცია/რეაბილიტაცია
საქმიანობების მოცულობა ქვე-პროექტის ფარგლებში	<p>რუსთავის მუნიციპალიტეტის რუსთავის N6 საჯარო სკოლის რეაბილიტაცია ინკლუზიურობის, ინოვაციისა და ხარისხის პროექტის (საქართველო (I2Q)) ფარგლებში განსახორციელებელ ერთ-ერთ პროექტს წარმოადგენს.</p> <p>ქვეპროექტის ტერიტორია მდებარეობს ქვემო ქართლის რეგიონის ქალაქ რუსთავში (საკადასტრო კოდი: N 02.05.02.059), სკოლის შენობისათვის რეგისტრირებული ტერიტორიის ფართობია 16,820 მ², ხოლო მთლიანი სასარგებლო ფართი - 3,580 მ² შეადგენს. ქვეპროექტის ტერიტორიაზე მისვლა შესაძლებელია გურამ რჩეულიშვილის ქუჩით. ქვეპროექტის ტერიტორია არასასოფლო-სამეურნეო მიწის ნაკვეთს წარმოადგენს, რომელიც სახელმწიფო მფლობელობაშია. იგი თბილისიდან დაახლოებით 30 კმ-ითაა დაშორებული. უახლოესი საცხოვრებელი შენობა სკოლიდან დაახლოებით 25-30 მ-ში მდებარეობს.</p> <p>საქართველოს ტერიტორიის სეისმური დარაიონების განახლებული სქემის თანახმად, ქვეპროექტის ტერიტორია 8-ბალიანი სეისმური აქტივობის ზონაში მდებარეობს - MSK64 სკალის მიხედვით (საქართველოს ეკონომიკური განვითარების მინისტრის 2009 წ. 7 ოქტომბრის ბრძანება №1-1/2284). სკოლის შენობის კონსტრუქციული მდგრადობის შესწავლა განხორციელდა 2022 წ. თებერვალში. 2023 წ. მაისში, პროექტმა გაიარა აკრედიტირებული კომპანია - შპს „ექსპერტიზის“ ექსპერტიზა.</p> <p>ამჟამად, სკოლაში სწავლობს 738 მოსწავლე - ორ ცვლაში, მათ შორის 27 - სპეციალური საგანმანათლებლო საჭიროების მქონეა. სკოლა ემსახურება დაახლოებით 500-550 ადგილობრივ ოჯახს, რომელთა შვილებიც აქ სწავლობენ. სამშენებლო სამუშაოების წარმოების პროცესში, ყველა მოსწავლეს (მათ შორის მოწყვლადი ჯგუფების წარმომადგენლებს და სპეციალური საგანმანათლებლო საჭიროების მქონე მოსწავლეებს) ექნებათ სათანადო წვდომა სასწავლო პროცესზე. სარეაბილიტაციო სამუშაოების სასწავლო პროცესის პარალელურად წარმართვის შემთხვევაში, სკოლის პერსონალი და მოსწავლეები დროებით გადავლენ რუსთავის #9 საჯარო სკოლაში. განათლების და მეცნიერების სამინისტრო უზრუნველყოფს ყველა საჭირო ღონისძიების გატარებას, მოსწავლეების შერჩეულ ადგილამდე ტრანსპორტირებისა და სწავლების უზრუნველყოფისათვის. სკოლის რეაბილიტაციის პერიოდში, სკოლას მოემსახურება დაახლოებით 35-40 მინი-ავტობუსი. ეს სატრანსპორტო საშუალებები დაექვემდებარება ტექნიკურ ინსპექტირებას, საქართველოს ეროვნული რეგულაციების საფუძველზე. მიწის შეძენა ან ფიზიკური განსახლება ქვეპროექტით გათვალისწინებული არ არის. პროექტი არ გამოიწვევს ეკონომიკურ ადგილმონაცვლებას (მაგ. ოფიციალური ან არაოფიციალური მოვაჭრეები).</p>

არსებული სკოლის შენობა არ არის ადაპტირებული შეზღუდული შესაძლებლობის ან სხვა სპეციალური საჭიროებების მქონე პირებზე.

სკოლის შენობა 5 ფლიგელისაგან შედგება, სარდაფის გარეშე. ეზოში ასევე სახეზეა ერთი ცალკე მდგომი ერთსართულიანი ნაგებობა. მზიდი კედლები და ტიხრები აგებულია წითელი აგურითა და სამშენებლო ბლოკით. ძირითად შენობას ლენტური ტიპის ბეტონის მასალის საძირკველი აქვს. სახეზეა ორი შიდა რკინაბეტონის კონსტრუქციის კიბე, მოზაიკით დაფარული საფეხურებით, რომლებიც დაზიანებულია და განახლებას საჭიროებს. მოაჯირები ასევე დაზიანებული და გამოსაცვლელია. ქვეპროექტის ფარგლებში განხორციელდება ყველა ძირითადი შენობის რეაბილიტაცია.

ელექტროენერგია ობიექტს შეუფერხებლად მიეწოდება. სკოლა დაერთებულია სასმელი წყლის და კანალიზაციის საერთო ქსელზე.

ქვეპროექტი ითვალისწინებს შემდეგი სამუშაოების შესრულებას:

- მოსამზადებელი სამუშაოები (სამშენებლო ტერიტორიის შემოღობვა, ისეთი დროებითი კონსტრუქციების მონტაჟი, როგორცაა საპირფარეშოები, გასახდელი ოთახები თანამშრომლებისთვის, დაცვის ჯიხური, საწყობი მასალებისთვის და საყოფაცხოვრებო და სახიფათო ნარჩენების განთავსების ადგილები);
- არსებული საქვების შენობის დემონტაჟი და ახლის მშენებლობა;
- გარე საინჟინრო ქსელების რეაბილიტაცია და ახალი ქსელების მოწყობა;
- სახანძრო სიგნალიზაციის და ხანძარსაწინააღმდეგო სისტემების მონტაჟი;
- არსებული სტადიონის რეაბილიტაცია;
- შენობის ადაპტირება სხვადასხვა შესაძლებლობის მქონე პირებზე;
- შენობის წყალმომარაგების, გათბობის, ელ. ქსელების მონტაჟი და სკოლის ნაგებობების დაერთება სასმელი წყალმომარაგების და კანალიზაციის არსებულ მუნიციპალურ ქსელზე.
- ტერიტორიის კეთილმოწყობა სკოლის შენობის ირგვლივ.

სკოლის ეზოში რამდენიმე ხე და ბუჩქია. ახალი პროექტის თანახმად, არსებული მცენარეების მოჭრის საჭიროება არ არის.

სამშენებლო სამუშაოების საფუძველზე მოხდება 2681 მ³ გრუნტის ექსკავაცია, აქედან 1155 ³ გამოყენებული იქნება უკუჩაყრის მასალად. სამშენებლო სამუშაოების დაწყებამდე მოხდება 150-200 მ³ ნაყოფიერი გრუნტის გაშიშვლება. ნიადაგის ნაყოფიერი ფენა დროებით განთავსდება ობიექტის ტერიტორიაზე (სამშენებლო ობიექტზე), საქართველოს მთავრობის 2013 წ. 31 დეკემბრის №424 რეზოლუციით დამტკიცებული „ნიადაგის ნაყოფიერი ფენის მოხსნის, შენახვის, გამოყენებისა და რეკულტივაციის შესახებ“ მოქმედი ტექნიკური რეგულაციების მოთხოვნების შესაბამისად. მშენებლობის შემდეგ, ნიადაგის ნაყოფიერი ფენის გამოყენება მოხდება

	პროექტის ფარგლებში - სკოლის ტერიტორიის კეთილმოწყობის მიზნით წარმოებული სამუშაოებისას.		
ინსტიტუციონალური ორგანიზება (მსოფლიო ბანკი)	სამუშაო ჯგუფის ხელმძღვანელი: შირო ნაკატა	გარემოს დაცვის და უსაფრთხოების სპეციალისტები დარეჯან კაპანაძე - გარემოს დაცვა დავით ჯიჯელავა - სოციალური საკითხები	
განხორციელების ორგანიზება (მსესხებელი)	განმახორციელებელი ერთეული: საქართველოს მუნიციპალური განვითარების ფონდი	სამუშაოთა ზედამხედველი: კომპანია Eptisa Servicios de Ingenieria S.L. Spain	სამუშაოთა კონტრაქტორი: TBD
ადგილმდებარეობის აღწერა			
ინსტიტუციის დასახელება, რომლის საკუთრების რეაბილიტაციაც არის დაგეგმილი	რუსთავის #6 საჯარო სკოლა		
ინსტიტუციის მისამართი, რომლის საკუთრების რეაბილიტაციაც არის დაგეგმილი	ქალაქი რუსთავი, რჩეულიშვილის ქ. N7 ტელ: 577211406 ელფოსტა: rustavi6@mes.gov.ge		
ვინ არის მიწის ნაკვეთის მფლობელი? ვინ არის მოსარგებლე (ოფიციალურად/არაოფიციალურად)	მიწის ნაკვეთი სახელმწიფოს საკუთრებას წარმოადგენს		
ფიზიკური და ბუნებრივი გარემო, ობიექტის გარშემო არსებული სოცო-ეკონომიკური კონტექსტი	რუსთავი არის მუნიციპალიტეტი საქართველოში, ქვემო ქართლის მხარეში, მისი მუნიციპალური ცენტრია ქალაქი რუსთავი. რუსთავი ქვემო ქართლის რეგიონისა და თბილისის აგლომერაციის ქალაქებს შორის უდიდესია და რეგიონის ადმინისტრაციულ ცენტრს წარმოადგენს. იგი მდებარეობს ქვემო ქართლის		

დაბლობზე 41,5° და 41,5° განედზე, საქართველოს დედაქალაქიდან სამხრეთ-აღმოსავლეთით, ზღვის დონიდან დაახლოებით 350 მეტრზე.

რუსთავს უჭირავს 6060 ჰექტარი უნაყოფო სტეპური ტერიტორია. მას დასავლეთიდან ესაზღვრება იალღუჯისა და ჩათმის მთები, აღმოსავლეთიდან გარდაბნისა და ფონიჭალის ველები. მდინარე მტკვარი ქალაქს ჰყოფს მარცხენა და მარჯვენა სანაპიროებად. ქალაქის მარცხენა სანაპიროზე არის ეგრეთ წოდებული „ძველი რუსთავის“ დასახლება, ხოლო მარჯვნივ - ე.წ. „ახალი რუსთავი“.

სანაპიროები ერთმანეთს 1 კილომეტრიანი ხილით უკავშირდება. რუსთავს ესაზღვრება გარდაბნისა და მარნეულის მუნიციპალიტეტები

ქალაქი ასევე გამოირჩევა სტრატეგიული მდებარეობით. დედაქალაქის ცენტრიდან 27 კილომეტრით, თბილისის საერთაშორისო აეროპორტიდან 20 კილომეტრით, სომხეთის რესპუბლიკის საზღვრიდან 45 კილომეტრით, აზერბაიჯანის საზღვრიდან კი 30 კილომეტრით არის დაშორებული. თბილისისა და რუსთავის საზღვრებს შორის ყველაზე მოკლე მანძილი 7,66 კილომეტრია.

გეომორფოლოგიურად, საკვლევი ტერიტორია მდებარეობს მდინარე მტკვრის მარჯვენა ტერასაზე, რომლის ლანდშაფტიც ხელოვნურია, იგი მდინარისკენ ოდნავ არის დახრილი და მისი აბსოლუტური ნიშნულები 343,00-343,30 მეტრის ფარგლებში მერყეობს

საკვლევ ობიექტზე და მის ირგვლივ არ შეინიშნება არახელსაყრელი ფიზიკური გეოლოგიური პროცესები (მეწყერი, კარსტი, ნგრევა და ა.შ.).

PN 01.05-08 („სამშენებლო კლიმატოლოგია“) მიხედვით, საკვლევი ტერიტორიის ძირითადი კლიმატური მახასიათებლები შემდეგია:

- საშუალო წლიური ტემპერატურა - +13,00 C;
- აბსოლუტური მინიმალური ტემპერატურა - -24,00 C;
- ტემპერატურის აბსოლუტური მაქსიმუმი - +41,00 C;

	<ul style="list-style-type: none"> • ნალექების რაოდენობა წელიწადში - 382 მმ; • ქარის მაქსიმალური სიჩქარე 20 წელიწადში ერთხელ - 33,0 მ/წმ; • ქარის წნევის ნორმატიული მნიშვნელობა არის 0,48 კპა 5 წელიწადში ერთხელ; 15 წელიწადში ერთხელ კი - - 0.60 კპა; • ქარის მიმართულება - ჩრდილო-დასავლეთი; • თოვლის საფარის წნევა - 0,50 კპა; • თოვლის საფარის დღეების რაოდენობა - 12; • ნიადაგების სეზონური გაყინვის ნორმალური სიღრმე - 0 სმ. <p>სამუშაოების სასწავლო პროცესის პარალელურად წარმართვის შემთხვევაში, სკოლის პერსონალი და მოსწავლეები დროებით გადავლენ რუსთავის #9 საჯარო სკოლაში. განათლების და მეცნიერების სამინისტრო უზრუნველყოფს ყველა საჭირო ღონისძიების გატარებას, მოსწავლეების შერჩეულ ადგილამდე ტრანსპორტირებისა და სწავლების უზრუნველყოფისათვის.</p>
<p>მასალების, მათ შორის შემავსებლების, განსაკუთრებით, წყლის და ქვების მიწოდების წყაროების მდებარეობა და დაშორება ქვე-პროექტის განხორციელების ადგილიდან</p>	<p>მანძილი საპროექტო ტერიტორიიდან უახლოეს ლიცენზირებულ კარიერამდე - დაახლოებით 7-10 კმ რადიუსშია გარდაბნის სიახლოვეს.</p> <p>არა-სახიფათო და სახიფათო ნარჩენების უახლოესი ოფიციალური ნაგავსაყრელი ქვეპროექტის ტერიტორიიდან დაახლოებით 6.1 კმ-ში, რუსთავში, გამარჯვების პროსპექტის #4ში მდებარეობს.</p>
კანონმდებლობა	
<p>ეროვნული და ადგილობრივი კანონმდებლობა და ქვე-პროექტის განხორციელებისათვის საჭირო ნებართვები</p>	<p>I2Q პროექტი განხორციელებულია მსოფლიო ბანკის უსაფრთხოების პოლიტიკის OP/BP 4.01 – გარემოსდაცვითი შეფასების შესაბამისად. აღნიშნული პოლიტიკის თანახმად, წარმოდგენილი ქვე-პროექტი კლასიფიცირდა გარემოსდაცვითი „B“ კატეგორიის პროექტად და წარმოდგენილი დოკუმენტი (გარემოსდაცვითი და სოციალური მართვის გეგმა (ESMP)) სარეაბილიტაციო სამუშაოებისთვის იქნა შემუშავებული - ბანკის სამოქმედო პოლიტიკის (OP/BP 4.01) და I2Q პროექტის გარემოსდაცვითი და სოციალური მართვის ჩარჩო დოკუმენტის (ESMF) პრინციპების შესაბამისად.</p> <p>საქართველოს კანონმდებლობის შესაბამისად, სკოლის რეაბილიტაცია არ საჭიროებს გარემოზე ზემოქმედების შეფასებას და გარემოსდაცვითი გადაწყვეტილების გაცემას, თუმცა ეროვნული რეგულაციების თანახმად:</p> <p>(i) სამშენებლო მასალების შემენა უნდა მოხდეს ლიცენზირებული მომწოდებლებისაგან;</p>

- (ii) თუ კონტრაქტორი გადაწყვეტს კარიერის გახსნას, მან უნდა მიიღოს შესაბამისი ლიცენზია ეკონომიკისა და მდგრადი განვითარების სამინისტროს მინერალური რესურსების ეროვნული სააგენტოდან;
- (iii) იმ შემთხვევაში თუ ყოველწლიურად კონტრაქტორის საქმიანობის შედეგად წარმოიქმნება 120 კგ-ზე მეტი სახიფათო ნარჩენები, ან 200 ტონაზე მეტი არა-სახიფათო ნარჩენი, ან 1000 ტონაზე მეტი ინერტული მასალა, კონტრაქტორი ვალდებულია მოამზადოს ნარჩენების ინვენტარიზაცია, ნარჩენების მართვის გეგმა და შეათანხმოს გარემოს დაცვის და სოფლის მეურნეობის სამინისტროსთან, დანიშნოს გარემოს დაცვის მენეჯერი და მის შესახებ ინფორმაცია წარუდგინოს საქართველოს გარემოს დაცვის და სოფლის მეურნეობის სამინისტროს, საქართველოს ნარჩენების მართვის კოდექსის მოთხოვნების შესაბამისად;
- (iv) სამშენებლო ნარჩენების გატანა უნდა მოხდეს მყარი ნარჩენების მართვის კომპანიასთან შეთანხმებულ ოფიციალურ ნაგავსაყრელზე, ან განთავსდეს ადგილობრივ თვითმმართველობასთან ოფიციალურად შეთანხმებულ და წინასწარ შერჩეულ ადგილას.
- (v) ნიადაგის ნაყოფიერი ფენის მოხსნა და დასაწყობება მოხდება საქართველოს მთავრობის 2013 წ. 31 დეკემბრის №424 რეზოლუციით (ნიადაგის ნაყოფიერი ფენის მოხსნის, შენახვის, გამოყენებისა და რეკულტივაციის შესახებ) განსაზღვრული მოთხოვნების შესაბამისად.

საჩივრების მოგვარების მექანიზმი

საჩივრების მოგვარების მექანიზმი პროექტის ზემოქმედების ქვეშ მოქცეულ პირებს აძლევს მათთვის მიუღებელი სამუშაოების, ან გადაწყვეტილების გასაჩივრების შესაძლებლობას.

საჩივრების მოგვარების მექანიზმის არსებობის შესახებ პროექტის ზემოქმედების ქვეშ მოქცეული პირები გაიგებენ საჯარო კონსულტაციების შედეგად და გავრცელებული ბროშურებით - სამუშაოების დაწყებამდე. შესაბამისი ინფორმაციის ამსახველი განცხადებები გაიკვრება ადგილობრივი მუნიციპალიტეტის შენობების ჰოლებში განთავსებულ საინფორმაციო დაფებზე. ზემოქმედების ქვეშ მოქცეული პირები მიიღებენ სრულ ინფორმაციას მათი უფლებებისა და პრეტენზიების ზეპირად, ან წერილობით გასაჩივრების პროცედურების შესახებ, როგორც მშენებლობის წინა, ასევე მშენებლობის და ექსპლოატაციის ეტაპებზე. საჩივრების მოგვარების მექანიზმის ამოქმედებასთან მიმართებაში, პრიორიტეტი მიენიჭება საჩივრების პრევენციას.

მიღებული საჩივრები გადაეცემა საქართველოს განათლების და მეცნიერების სამინისტროს და მგფ-ს. საჩივრების მონიტორინგის მიზნით, სამინისტრო და მგფ მოახდენს ყველა მიღებული საჩივრის, შენიშვნების და იმის, თუ როგორ მოხდება საჩივრის მოგვარება - რეგისტრაციას. საჯარო კონსულტაციების პროცესში, ადგილობრივ მოსახლეობას ეცნობება საჩივრების მოგვარების პროცესის შესახებ და ისინი მიიღებენ ინფორმაციას საკონტაქტო პირების თაობაზე.

განათლების და მეცნიერების სამინისტროდან საკონტაქტო პირია მარინე ჟვანია (ტელ: +995 577 27 88 41, marina.zhvania@iig.gov.ge დიმიტრი უზნაძის N 52, 0102 თბილისი);

მგფ-ს მხრიდან საკონტაქტო პირია დავით არსენაშვილი (ტელ: ++599 019 183; feedback@mdf.org.ge ; მის: დ. აღმაშენებლის გამზ. #150, მე-4 სართული, 0112, თბილისი, საქართველო).

საჯარო კონსულტაცია

<p>სად და როდის ჩატარდა/ჩატარდება საჯარო კონსულტაცია?</p>	<p>საქართველოს მუნიციპალური განვითარების ფონდის და საქართველოს განათლებისა და მეცნიერების სამინისტროს ორგანიზებით, 2023 წ. 25 აგვისტოს, გაიმართა საჯარო საკონსულტაციო შეხვედრა, „რუსთავის №6 საჯარო სკოლის რეკონსტრუქცია/რეაბილიტაციის“ ქვე-პროექტისთვის მომზადებული ტექნიკური პროექტის, გარემოსდაცვითი და სოციალური სკრინინგის ანგარიშის და გარემოსდაცვითი და სოციალური მართვის გეგმის განხილვის მიზნით. შეხვედრა გაიმართა რუსთავის №6 საჯარო სკოლის შენობაში, რუსთავის მუნიციპალიტეტში. კონკრეტული ადგილის შერჩევა მოხდა პროექტის სპეციფიკაციის შესაბამისად.</p> <p>შეხვედრა გაიმართა რუსთავის №6 საჯარო სკოლის შენობაში, რუსთავის მუნიციპალიტეტში. კონკრეტული ადგილის შერჩევა მოხდა პროექტის სპეციფიკაციის შესაბამისად. საკონსულტაციო შეხვედრასთან დაკავშირებული დეტალური ინფორმაცია (თარიღი, დრო და საკონტაქტო ინფორმაცია) წარმოდგენილი იყო განცხადებაში. განცხადებები გაიკრა ქუჩებში - ქვეპროექტის ტერიტორიის სიახლოვეს, ასევე სკოლის საინფორმაციო დაფაზე და მგფ-ის და განათლების და მეცნიერების სამინისტროს ვებ-გვერდებზე.</p>
--	--

დანართები

- დანართი 1: ორთოფოტო
- დანართი 2: გენ. გეგმა
- დანართი 3: ტოპოგრაფიული გეგმა
- დანართი 4: საკადასტრო ინფორმაცია
- დანართი 5: საკადასტრო გეგმა
- დანართი 6: ობიექტის ამსახველი ფოტოები
- დანართი 7: საპროექტო ნახაზები (3დ ვიზუალიზაცია და სხვ.)
- დანართი 8: საჯარო კონსულტაციის ოქმი (წარმოსადგენია).
- დანართი 9: შეთანხმებები/ლიცენზიები (წარმოსადგენია).

ნაწილი B: ინფორმაცია უსაფრთხოების ღონისძიებების შესახებ

გარემოსდაცვითი/ სოციალური სკრინინგი			
მოიცავს თუ არა ადგილზე აქტივობა რომელიმე ქვემოთ ჩამოთვლილს?	აქტივობა/ საკითხი	სტატუსი	მოქმედებაში მოყვანილი აქტივობა
	1. რეაბილიტაცია	<input type="checkbox"/> დიახ <input type="checkbox"/> არა	თუ პასუხია „დიახ“, იხ. ქვემოთ ნაწილი A
	2. ახალი მშენებლობა	<input type="checkbox"/> დიახ <input type="checkbox"/> არა	თუ პასუხია „დიახ“, იხ. ქვემოთ ნაწილი A
	3. საკანალიზაციო წყლების გამწმენდი ინდივიდუალური სისტემა	<input type="checkbox"/> დიახ <input type="checkbox"/> არა	თუ პასუხია „დიახ“, იხ. იხ. ქვემოთ ნაწილი B
	4. ისტორიული შენობ(ებ)ა და რაიონები	<input type="checkbox"/> დიახ <input type="checkbox"/> არა	თუ პასუხია „დიახ“, იხ. ქვემოთ ნაწილი C
	5. მიწის შექმენა ¹	<input type="checkbox"/> დიახ <input type="checkbox"/> არა	თუ პასუხია „დიახ“, იხ. ქვემოთ ნაწილი D
	6. ზემოქმედება მიწით და საკუთრებით სარგებლობაზე	<input type="checkbox"/> დიახ <input type="checkbox"/> არა	თუ პასუხია „დიახ“, იხ. ქვემოთ ნაწილი E
	7. სახიფათო ან ტოქსიკური მასალები ²	<input type="checkbox"/> დიახ <input type="checkbox"/> არა	თუ პასუხია „დიახ“, იხ. ქვემოთ ნაწილი F
	8. ზემოქმედება ტყეებზე და/ან დაცულ ტერიტორიებზე	<input type="checkbox"/> დიახ <input type="checkbox"/> არა	თუ პასუხია „დიახ“, იხ. ქვემოთ ნაწილი G

¹ მიწის შესყიდვა გულისხმობს ადამიანთა ადგილმონაცვლეობას, საცხოვრებელი პირობების შეცვლას, კერძო საკუთრებაში არსებული ქონების შეღავტას - ეს ეხება მიწებს, რომელიც შექმნილი/გადაცემულია და ამ ქმედებას გააჩნია ზემოქმედება იმ ადამიანებზე რომლებიც ცხოვრობენ ან/და სახლობენ ან/და აწარმოებენ ბიზნესს (სავაჭრო ერთეულებს - ჯიხურებს) მიწაზე, რომელიც შექმენაც მიმდინარეობს.

² ტოქსიკური/ სახიფათო მასალები მოიცავს, მაგრამ არ შემოიფარგლება აზბესტით, ტყვიის შემცველი და სხვა ტოქსიკური საღებავებით, მავნე ზემოქმედების მქონე გამხსნელებით და ა.შ.

	9. სამედიცინო ნარჩენების დამუშავება/ განკარგვა	<input type="checkbox"/> დიახ <input checked="" type="checkbox"/> არა	თუ პასუხია „დიახ“, იხ. ქვემოთ ნაწილი H
	10. სატრანსპორტო და ფეხით მოსიარულეთა უსაფრთხოება	<input checked="" type="checkbox"/> დიახ <input type="checkbox"/> არა	თუ პასუხია „დიახ“, იხ. ქვემოთ ნაწილი I
	11. საზოგადოება და შრომის ჯანდაცვა და უსაფრთხოება	<input checked="" type="checkbox"/> დიახ <input type="checkbox"/> არა	თუ პასუხია „დიახ“, იხ. ქვემოთ ნაწილი J

ნაწილი C: ზემოქმედების შემარბილებელი ღონისძიებები

აქტივობა	პარამეტრი	ზემოქმედების შემარბილებელი ღონისძიებების საკონტროლო ჩამონათვალი
0. ზოგადი პირობები	შეტყობინება და მუშათა უსაფრთხოება	<p>(a) მშენებლობის და/ან რეაბილიტაციისთვის, მოპოვებისათვის, ბუნებრივი სამშენებლო მასალებისათვის, ნარჩენების განკარგვისათვის საჭირო ყველა ოფიციალური ნებართვის მიღება;</p> <p>(b) მუშების პირადი დაცვის აღჭურვილობის მიწოდების უზრუნველყოფა და გავრცელებული საერთაშორისო პრაქტიკის დაცვა (დამცავი ჩაფხუტების მუდმივად ტარება, ხოლო ნიღბების, დამცავი სათვალეების, უსაფრთხოების ღვედების და სპეციალური ფეხსაცმელების ტარება - საჭიროებისამებრ);</p> <p>(c) მუშების პირადი დაცვის აღჭურვილობის შესაბამისობის უზრუნველყოფა გავრცელებულ საერთაშორისო პრაქტიკასთან (დამცავი ჩაფხუტების მუდმივად ტარება, ხოლო ნიღბების, დამცავი სათვალეების, უსაფრთხოების ღვედების და სპეციალური ფეხსაცმელების ტარება - საჭიროებისამებრ);</p> <p>(d) სამშენებლო ტერიტორიაზე შესაბამისი ნიშნების დადგმა, ძირითადი წესებისა და რეგულაციების შესახებ მუშების ინფორმირების მიზნით;</p> <p>(e) სამუშაოების მწარმოებელი კომპანიის შესახებ ინფორმაციის გასაჯაროება ყველა ობიექტზე და საკონტაქტო ინფორმაციის უზრუნველყოფა;</p>

A. ზოგადი სარეაბილიტაციო და / ან სამშენებლო აქტივობები	ჰაერის ხარისხი	<p>(a) ნგრევის შედეგად მიღებული ნარჩენების შენახვა უნდა მოხდეს კონტროლირებად ტერიტორიაზე; ამასთან, ნარჩენებზე უნდა მოხდეს წყლის მოსხმა, მტვრის შესამცირებლად;</p> <p>(b) პნევმატური ბურღვის/ კედლების ნგრევის პროცესის შედეგად მიღებული მტვერის გავრცელება უნდა შეიზღუდოს წყლის მოსხმით და /ან ადგილზე მტვრის საწინააღმდეგო ეკრანის დამონტაჟებით;</p> <p>(c) მიმდებარე ტერიტორია (ტროტუარები, გზები) თავისუფალი უნდა იყოს (სამშენებლო) ნარჩენებისგან, მტვრის მინიმუმამდე დაყვანის მიზნით;</p> <p>(d) სამშენებლო მასალის/ნარჩენების ღია ტიპის წვა სამშენებლო ტერიტორიაზე არ უნდა განხორციელდეს;</p> <p>(e) დაუშვებელია სამშენებლო სატრანსპორტო საშუალებების ხანგრძლივი დროის განმავლობაში უქმი სვლა (საპროექტო) ტერიტორიაზე.</p> <p>(f) მანქანებზე დატვირთული მასალა გადახურული და დაცული უნდა იყოს.</p>
	ხმაური	<p>(a) სამშენებლო ხმაური უნდა შეიზღუდოს დღის სამუშაო საათებით;</p> <p>(b) ოპერირებისას გენერატორების, დახურული ჰაერის კომპრესორების და სხვა მექანიკური დანადგარების ძრავის საფარები დახურული უნდა იყოს, ამასთან, დანადგარები მაქსიმალურად შორს უნდა განთავსდეს დასახლებული ტერიტორიებიდან.</p> <p>(c) მაქსიმალური დასაშვები სიჩქარე შეზღუდული უნდა იყოს;</p>
	წყლის ხარისხი	<p>(a) ადგილზე მოხდება ეროზიისა და დანალექების საკონტროლო ღონისძიებების განხორციელება, როგორცაა თივის შეკვრებისა და/ან ლამის მესერების დამონტაჟება, რაც ხელს შეუშლის დანალექების სამშენებლო ტერიტორიებიდან გადინებას და ახლომდებარე ნაკადებისა და მდინარეების ზედმეტ ამღვრევას;</p> <p>(b) სამშენებლო სატრანსპორტო საშუალებების და მექანიზმების გარეცხვა უნდა განხორციელდეს მხოლოდ შესაბამისად გამოყოფილ ადგილას, სადაც წყლის ჩამონადენი არ დააბინძურებს ბუნებრივი ზედაპირის წყლის ობიექტებს.</p> <p>(c) საპოხი მასალები, საწვავი და გამხსნელები უნდა დასწყობდეს და გამოყენებული იქნას მხოლოდ სპეციალურად გამოყოფილ ადგილებში, სადაც უზრუნველყოფილი იქნება სათანადო ნიადაგის საფარი და შესაძლო დაღვრების შეკავების საშუალება. ობიექტზე ხელმისაწვდომი უნდა იყოს დაღვრის შემაკავებელი მასალა (სორბენტები, ქვიშა, ნახერხი, და ა.შ.).</p>
	ნარჩენების მართვა	<p>(a) წარმოქმნილი ნარჩენების მოცულობის შემცირება, შეძლებისდაგვარად.</p>

		<p>(b) სხვადასხვა ტიპის ნარჩენების განცალკევება და მათი ხელახალი გამოყენება/გადამუშავება, შეძლებისდაგვარად;</p> <p>(c) ნარჩენების სხვადასხვა ტიპებისთვის დროებითი განთავსების ადგილების გამოყოფა. დაუშვებელია საპროექტო ტერიტორიაზე ნარჩენების ზედმეტი მოცულობების აკუმულაცია;</p> <p>(d) საყოფაცხოვრებო ნარჩენების გადაყრის და ზედმეტი მასალის (ინერტული სამშენებლო მასალა) საბოლოო განთავსების მიზნით ოფიციალური ნებართვების მიღება მუნიციპალური უწყებებიდან;</p> <p>(e) სახიფათო ნარჩენების, ან ლიცენზირებული კომპანიებისთვის აღნიშნული ნარჩენების გადაცემის საკითხის დროული გადაწყვეტა.</p>
	<p>მასალების მიწოდება</p>	<p>(a) მასალები შეძენილი უნდა იქნეს იმ არსებული საწარმოებისა და კარიერებისაგან, რომელთაც გააჩნიათ სათანადო ოფიციალური ნებართვა, ან მოქმედი ლიცენზია საქმიანობის განსახორციელებლად;</p> <p>(b) მოპოვებული უნდა იქნეს შესაბამისი ლიცენზია, თუ საჭიროა ახალი კარიერის გახსნა;</p> <p>(c) კარიერების ტერიტორიების გამოყენებული მონაკვეთების აღდგენა, ექსტრაქციის (მოპოვების) გაგრძელების შემთხვევაში, ან მათი სათანადოდ დახურვა, ექსტრაქციის (მოპოვების) დასრულების და ლიცენზიის ვადის ამოწურვის შემთხვევაში;</p> <p>(d) მასალების გადაზიდვა არ უნდა მოხდეს პიკის საათებში;</p> <p>(e) სიჩქარის მარეგულირებელი, მიმართულების შეცვლის აღმნიშვნელი და გამაფრთხილებელი ნიშნების უზრუნველყოფა სატრანსპორტო საშუალებებისთვის - საჭიროების შესაბამისად.</p>
<p>J. საზოგადოებრივი და შრომის ჯანმრთელობა და უსაფრთხოება</p>	<p>მიწის სამუშაოები</p>	<p>(a) ნიადაგის ნაყოფიერი ფენა უნდა მოიხსნას მიწის სამუშაოების დაწყებამდე;</p> <p>(b) აუცილებელია ნიადაგის ნაყოფიერი ფენის დასაწყობების შესაბამისი პრაქტიკის გამოყენება, გრუნტის ფიზიკურ-ქიმიური და ბიოლოგიური აქტივობის შენარჩუნებისათვის; უნდა აღიმართოს დროებითი ლამის მესერები, ეროზიის (გამორეცხვის) პრევენციის მიზნით;</p> <p>(c) ნიადაგის დასაწყობებული ფენის გამოყენება უნდა მოხდეს აღდგენისა და გამწვანების პროცესში;</p>

		<p>(d) ნიადაგის ნაყოფიერი ფენა იმ ადგილებიდან, რომლებიც არ ექვემდებარებიან პირველადი მდგომარეობის აღდგენას, ფრთხილად გადანაწილება მიმდებარე ტერიტორიაზე;</p> <p>(e) ნიადაგის ნაყოფიერი ფენის აღდგენა მოხდება ქვენიადაგისგან განცალკევებით, რათა არ მოხდეს აღნიშნული მასალების ერთმანეთთან შერევა. ნიადაგის ნაყოფიერი ფენის აღდგენა საკმარისია თავდაპირველი ნაყოფიერი სიღრმის აღსადგენად, რაც გამოჩნდება ნიადაგის ნაყოფიერი ფენის ზოლზე - ვიზუალური დაკვირვებისას და აღდგენილი და მიმდებარე ადგილების ერთმანეთთან შედარებისას. ნიადაგის ნაყოფიერი ფენის ადგილმონაცვლეობის დროს, კონტრაქტორმა ისე უნდა დაგეგმოს სამუშაოები, რომ თავდაპირველად მოხდეს ყრილებისგან ყველაზე დიდი მანძილით დაშორებული ადგილების აღდგენა, თანდათანობით კი უნდა მოხდეს აღდგენის აღნიშნულ ყრილებთან დაახლოვება, რაც შეამცირებს სატრანსპორტო საშუალებების ნიადაგის აღდგენილ ნაყოფიერ ფენაზე მოძრაობის მოცულობას. ნიადაგის აღდგენილი ნაყოფიერი ფენა შეძლებისდაგვარად დაიფარცხება, რაც შეინარჩუნებს მცენარეული საფარის მდგრადობას და ხელს შეუწყობს ვეგეტაციის ზრდას;</p> <p>(f) მიწის სამუშაოების პროცესში შემთხვევითი აღმოჩენის შემთხვევაში, კონტრაქტორმა დაუყოვნებლივ უნდა შეწყვიტოს ფიზიკური სამუშაოების წარმოება საპროექტო ტერიტორიაზე და აცნობოს მგფ-ს. ფონდი (მგფ) მყისიერად აცნობებს კულტურის და ძეგლთა დაცვის სამინისტროს, რომელიც აიღებს პასუხისმგებლობას შემდგომ მოქმედებებზე. სამუშაოების გაგრძელება შესაძლებელი იქნება მხოლოდ კულტურის და ძეგლთა დაცვის სამინისტროს წერილობითი ნებართვის მიღების შემდეგ.</p>
	<p>საზოგადოებასთან ურთიერთობის მართვა</p>	<p>(a) კონტრაქტორის ჯგუფში გამოყავით პირი, რომელიც პასუხისმგებელი იქნება ადგილობრივ მოსახლეობასთან ურთიერთობაზე და მათი თხოვნების/საჩივრების მიღებაზე;</p> <p>(b) გაიარეთ კონსულტაცია ადგილობრივ მოსახლეობასთან, სამუშაოების განმახორციელებლებსა (დაქირავებულ სამუშაო ძალასა) და ადგილობრივ მოსახლეობას შორის შესაძლო კონფლიქტების გამოვლენის და შესაბამისად მართვის მიზნით;</p> <p>(c) მოახდინეთ ადგილობრივი მოსახლეობის ცნობიერების ამაღლება, სამუშაოების განმახორციელებლების (დაქირავებულ სამუშაო ძალის ტერიტორიაზე)</p>

		<p>ყოფნასთან დაკავშირებით, სექსუალურად გადამცემი დაავადებების რისკის შესახებ და ჩართეთ ადგილობრივი მოსახლეობის წარმომადგენლები, ცნობიერების ამაღლების მიზნით განხორციელებულ აქტივობებში;</p> <p>(d) აცნობეთ მოსახლეობას მშენებლობის და სამუშაოების გრაფიკების შესახებ, ასევე სერვისების შეწყვეტის, შემოვლითი მარშრუტების, ავტობუსების დროებითი მარშრუტების და აფეთქებისა და ნგრევის შესახებ, საჭიროებისამებრ;</p> <p>(e) სამშენებლო საქმიანობა შეზღუდეთ ღამით. აუცილებლობის შემთხვევაში, უზრუნველყავით ღამის სამუშაოების ფრთხილად დაგეგმვა და მოსახლეობის სათანადო ინფორმირება, რათა მათ შეძლონ ყველა საჭირო ზომის მიღება;</p> <p>(f) მოსახლეობის მინიმუმ ხუთი დღით ადრე ინფორმირება, რომელიმე სერვისის (მათ შორის, წყლის, ელექტროენერჯის, ტელეფონის, ავტობუსის მარშრუტების) შეწყვეტამდე; მოსახლეობის გამაფრთხილებელი ნიშნები განთავსდება სამუშაო ტერიტორიაზე, ავტობუსის გაჩერებებზე და ზემოქმედების ქვეშ მოქცეულ სახლებზე/ბიზნეს ობიექტებზე;</p> <p>(g) დამკვეთის მიერ შექმნილი საჩივრების მოგვარების მექანიზმის საშუალებით წამოჭრილი პრობლემური საკითხების მოგვარება დროის განსაზღვრულ მონაკვეთში და კონტრაქტორის პასუხისმგებლობის ფარგლებში;</p> <p>(h) სამუშაო ბანაკები არ განთავსდეს ადგილობრივ მოსახლეობასთან უშუალო სიახლოვეს, რამდენადაც ეს იქნება შესაძლებელი;</p> <p>(i) სამუშაო ბანაკების განთავსება და ოპერირება განხორციელეთ მეზობელ მოსახლეობასთან კონსულტაციების საფუძველზე.</p>
--	--	---

ნაწილი D: მონიტორინგის გეგმა

საქმიანობა	რა პარამეტრის მონიტორინგი ხდება?	სად ტარდება მონიტორინგი	როგორ უნდა განხორციელდეს მონიტორინგი	როდის რა სიხშირით/პერიოდ უნდა განხორციელდეს მონიტორინგი?	რატომ ხდება პარამეტრის მონიტორინგი	ვინ არის პასუხისმგებელი მონიტორინგზე
სამშენებლო ფაზა						
სამშენებლო მასალების მიწოდება	სამშენებლო მასალების შეძენა მხოლოდ ოფიციალურად დარეგისტრირებული მომწოდებლებისაგან	მომწოდებლის ოფისში, ან საწყობში	დოკუმენტების შემოწმება	მოწოდების კონტრაქტების გაფორმებისას	ინფრასტრუქტურის ტექნიკური მდგრადობის და უსაფრთხოების უზრუნველყოფის მიზნით	მგფ, მშენებლობის ზედამხედველი
სამშენებლო მასალების და ნარჩენების ტრანსპორტირება სამშენებლო მექანიზმების გადაადგილება	სატრანსპორტო საშუალებების და მექანიზმების სტანდარტული ტექნიკური მდგომარეობის უზრუნველყოფა; სამშენებლო მასალებისა და ნარჩენების გადაზიდვა დახურული მანქანებით; ტრანსპორტირების დადგენილი საათებისა და მარშრუტების დაცვა	სამშენებლო ტერიტორია	ინსპექტირება	გაუფრთხილებელი ინსპექტირება როგორც სამუშაო, ასევე არა სამუშაო საათებში	მიწისა და ჰაერის ემისიებით დაბინძურების შეზღუდვა; ხმაურით და ვიბრაციით ადგილობრივი მოსახლეობის შეწუხების შეზღუდვა; ტრანსპორტის მოძრაობის	მგფ, მშენებლობის ზედამხედველი საგზაო პოლიცია

					დარღვევის მინიმუმამდე შემცირება.	
მიწის სამუშაოები	<p>ნათხარი მიწის დროებითი დასაწყობება წინასწარ განსაზღვრულ და შეთანხმებულ ადგილას;</p> <p>ნათხარი მიწის უკუჩაყრა და/ან მისი გატანა ოფიციალურად განსაზღვრულ ადგილას;</p> <p>შემთხვევითი აღმოჩენის შემთხვევაში, სამუშაოების დაუყოვნებლივ შეჩერება, კულტურისა და ძეგლთა დაცვის სამინისტროსათვის შეტყობინება და სამუშაოების განახლება მხოლოდ კულტურისა და ძეგლთა დაცვის სამინისტროს ოფიციალური ნებართვის მიღების შემდეგ.</p> <p>ნიადაგის ნაყოფიერი ფენის მოხსნა მიწის სამუშაოების დაწყებამდე;</p> <p>ნიადაგის ნაყოფიერი ფენის</p>	სამშენებლო ტერიტორია	ინსპექტირება	მიწის სამუშაოების წარმოებისას;	<p>სამშენებლო მოედნისა და მისი შემოგარენის სამშენებლო ნაგვით დაბინძურების თავიდან აცილება, ფიზიკური კულტურული რესურსების დაზიანებისა და დაკარგვის თავიდან აცილება, ნიადაგის ნაყოფიერი ფენის დანაკარგის თავიდან აცილება.</p>	მგფ, მშენებლობის ზედამხედველი

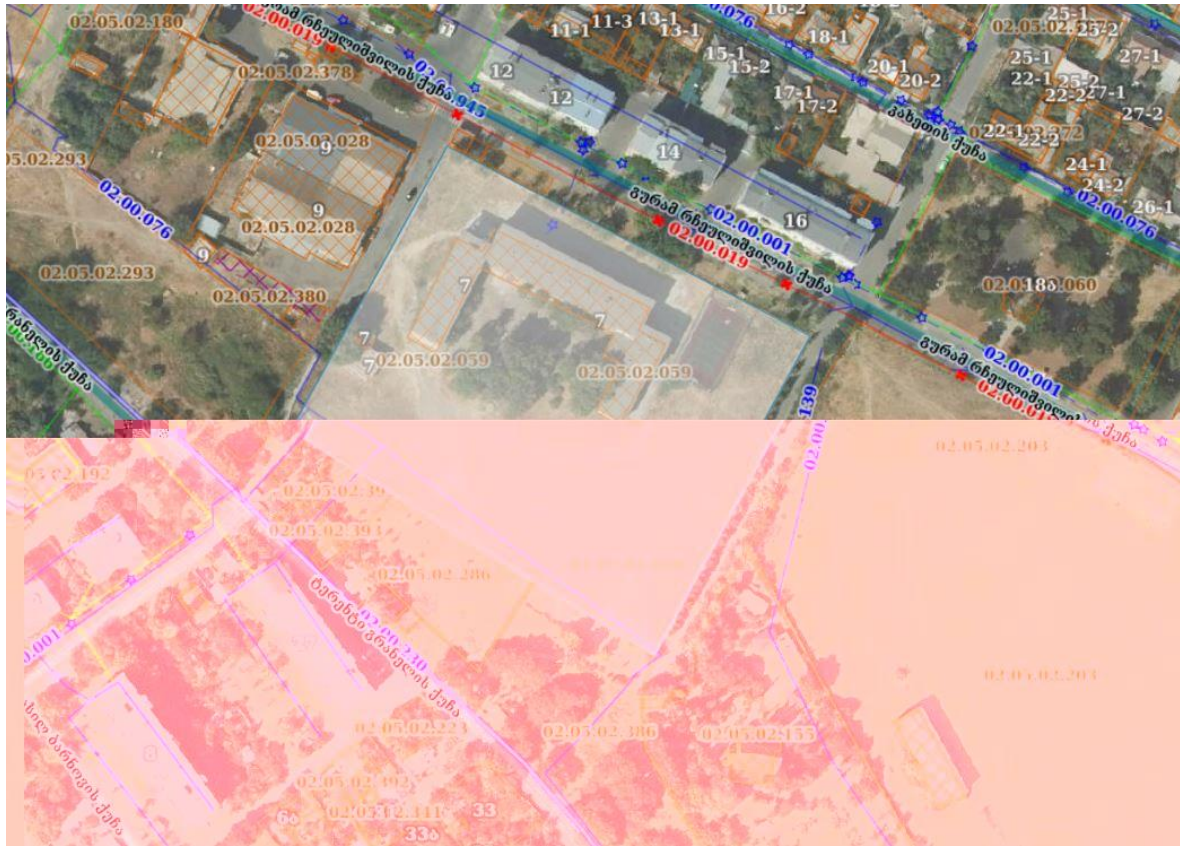
	<p>შენახვის სათანადო პრაქტიკის გამოყენება. დროებითი დამცავი ლამის ღობის აღმართვა;</p> <p>ნიადაგის მოხსნილი ნაყოფიერი ფენის გამოყენება აღდგენითი სამუშაოებისა და გამწვანებისათვის.</p>					
<p>ბუნებრივი სამშენებლო მასალების წყარო</p>	<p>მასალების შესვენა არსებული მომწოდებლებისგან, თუ ეს შესაძლებელია;</p> <p>(მასალების) მოპოვების ლიცენზიის მიღება სამუშაოების კონტრაქტით და ლიცენზიით განსაზღვრული პირობების მკაცრი დაცვა;</p> <p>კარიერის ტერიტორიის დატერასება, კარიერის ტერიტორიის დამუშავებულ მონაკვეთებზე უკუჩაყრის განხორციელება და ჰარმონიზაცია ლანდშაფტთან;</p>	<p>კარიერები</p>	<p>დოკუმენტების შემოწმება</p> <p>ვიზუალური ინსპექტირება</p>	<p>მასალების მოპოვების პროცესში</p>	<p>ფერდობების ეროზიის და ეკოსისტემების და ლანდშაფტების დეგრადაციის შეზღუდვა;</p> <p>მდინარის ნაპირების ეროზიის, წყლის შეწონილი ნაწილაკებით დაბინძურების და წყლის ბინადართა შეწუხების შეზღუდვა;</p>	<p>მგფ, მშენებლობის ზედამხედველი</p>

	მდინარის ხრეშის და ქვიშის ექსკავაცია წყლის ბიეფის მიღმა, ხრეშის დამცავი ბარიერების მოწყობა ექსკავაციის არეალსა და წყლის დინებას შორის და მექანიზმების წყლის ბიეფში შესვლის აკრძალვა;					
სამშენებლო ნარჩენების წარმოქმნა	სამშენებლო ნარჩენების დროებითი შენახვა სპეციალურად გამოყოფილ ადგილებში; ნარჩენების დროული განთავსება ოფიციალურად გამოყოფილ ადგილებში.	სამშენებლო ტერიტორია; ნარჩენების განთავსების ტერიტორია	ინსპექტირება	პერიოდულად - მშენებლობის პროცესში და პრეტენზიების შემთხვევაში	სამშენებლო და მის მეზობლად მდებარე ტერიტორიების მყარი ნარჩენებისაგან დაბინძურების თავიდან აცილება	მგფ, მშენებლობის ზედამხედველი
ტრანსპორტის მოძრაობის დარღვევა და ფეხით მოსიარულეთა მიმოსვლის შეზღუდვა	სატრანსპორტო მოძრაობის შეზღუდვის/მოძრაობის მიმართულების შეცვლის ნიშნების განთავსება; სამშენებლო მასალებისა და ნარჩენების დროებითი განთავსება ისე, რომ თავიდან იქნას აცილებული სატრანსპორტო საცობები მისასვლელ გზებზე სკოლასთან.	სამშენებლო ტერიტორია ზე და სამშენებლო ტერიტორიის გარშემო	ინსპექტირება	სამშენებლო სამუშაოების პერიოდში	სატრანსპორტო შემთხვევების თავიდან აცილება; ადგილობრივი მაცხოვრებლების შეწუხების შეზღუდვა;	მგფ, მშენებლობის ზედამხედველი

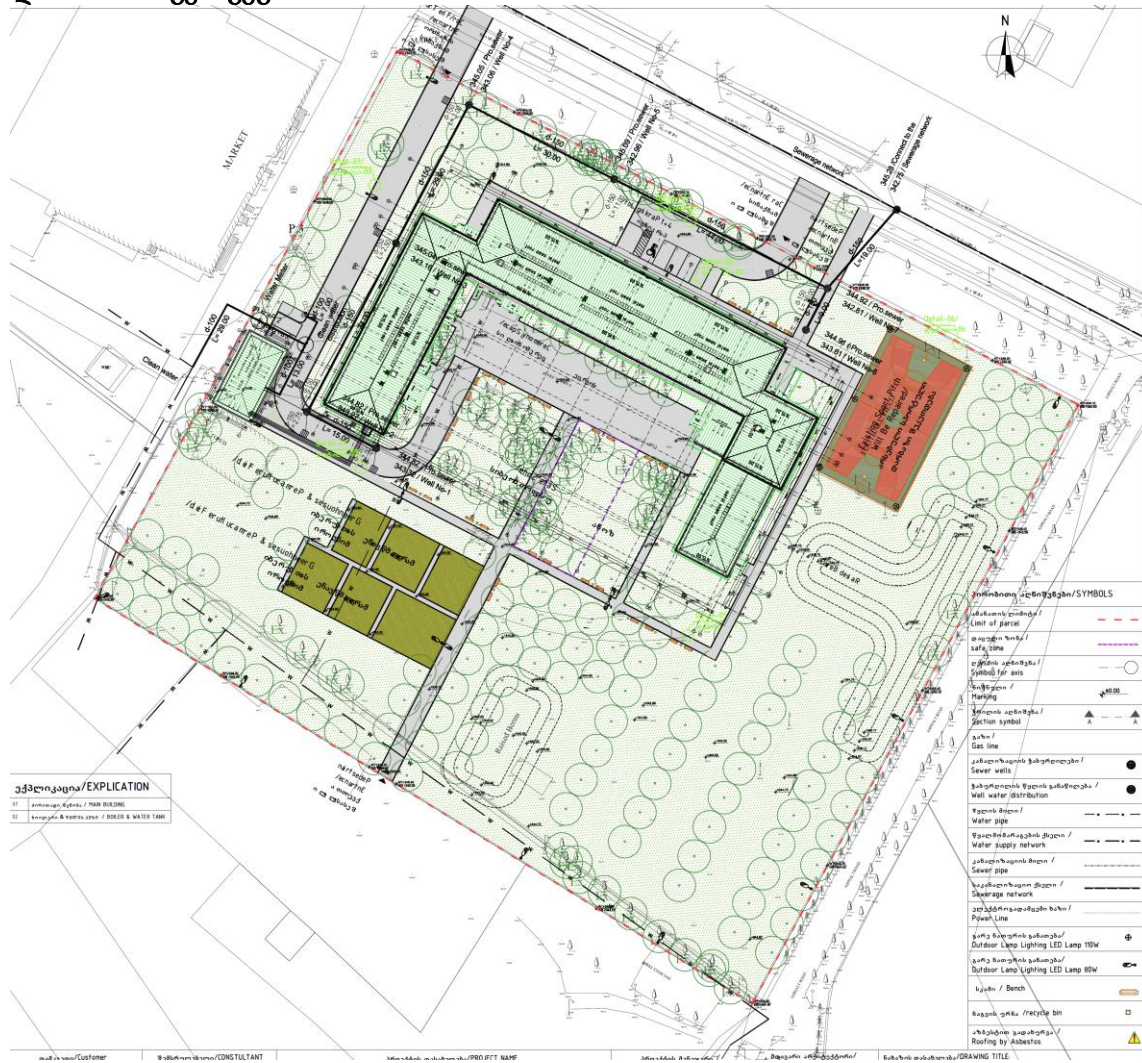
<p>მუშების ჯანმრთელობა და უსაფრთხოება</p>	<p>მუშების ფორმებით და პერსონალური დაცვის საშუალებებით აღჭურვა და მათი გამოყენების ვალდებულება; სასმელი წყლის უზრუნველყოფა და განცალკავებული ტუალეტების მოწყობა, იმ შემთხვევაში, თუ დასაქმებულები არიან კაცები და ქალები; მუშახელისა და პერსონალის ინფორმირება უსაფრთხოების წესების და სამშენებლო აღჭურვილობის და მექანიზმების ექსპლოატაციის წესების შესახებ; კოვიდ-19-ის ინფექციის პრევენციისა და საპასუხო რეაგირების სამოქმედო გეგმის შემუშავება და მასთან შესატყვისობა;</p>	<p>სამშენებლო ტერიტორია</p>	<p>ინსპექტირება</p>	<p>გაუფრთხილებელი შემოწმება სამუშაოების მსვლელობისას</p>	<p>საწარმოო უბედური და გაუთვალისწინებელი შემთხვევების თავიდან აცილება</p>	<p>მგფ, მშენებლობის ზედამხედველი</p>
<p>საქმიანობა დასახლებაში</p>	<p>პროექტის ზემოქმედების ქვეშ მოქცეული მოსახლეობის ინფორმირება მომავალი</p>	<p>სამშენებლო ტერიტორია</p>	<p>ინსპექტირება</p>	<p>პერიოდულად</p>	<p>ადგილობრივი მაცხოვრებლების უსაფრთხოების უზრუნველყოფა და</p>	<p>მგფ, მშენებლობის ზედამხედველი</p>

	სამუშაოების და მუნიციპალური მომსახურების მიწოდების დროებითი შეფერხების შესახებ, რამაც შესაძლოა თავი იჩინოს სამუშაოების წარმოების პროცესში; სამუშაო საათების შეზღუდვა დღის განმავლობაში, სამშენებლო სატრანსპორტო საშუალებების და მექანიზმების მოძრაობის სიჩქარის შეზღუდვა, ხმაურის და მტვრის ემისიების მინიმუმამდე დაყვანა და სხვ;				შეწუხების მინიმუმამდე შემცირება	
საოპერაციო ფაზა						
რეაბილიტირებული სკოლის მოვლა-პატრონობის შედეგად წარმოქმნილი ნარჩენები	მყარი ნარჩენების შესაბამისი მართვა	სკოლის ტერიტორია	ინსპექტირება	სკოლის ექსპლოატაციის პერიოდში	მყარი ნარჩენებისაგან დაბინძურების პრევენცია	განათლების და მეცნიერების სამინისტრო სკოლის ადმინისტრაციის მეშვეობით

დანართი 1: ორთოფოტო



დანართი 2: გენ. გეგმა



დანართი 4: საკადასტრო ინფორმაცია



შიწის (ურბანი ქონების) საკადასტრო კოდი: **N 02.05.02.059**

ამონაწერი საჯარო რეგისტრიდან

განცხადების რეგისტრაცია
N 882023790744 - 26/07/2023 13:50:15

მომზადების თარიღი
01/08/2023 15:21:47

საკუთრების განყოფილება

ზონა	სექტორი	კვარტალი	ნაკვეთი	ნაკვეთის საკუთრების გიბი: საკუთრება
რუსთავე	მარტყენა სანაპირო			ნაკვეთის დანიშნულება: არასასოფლო სამეურნეო
02	05	02	059	დამზღვრული ფართობი: 16820.00 კვ.მ.
მისამართი: ქალაქი რუსთავე, ქუჩა რჩეულიშვილი, N 7				ნაკვეთის წინა ნომერი:
				შენიშვნა-ნაგებობის ჩამონათვალი: შენობა N1 - განაშენიანების ფართობი 1614.79 კვ.მ; (საერთო სასარგებლო ფართობი 3580 კვ.მ)

მესაკუთრის განყოფილება

განცხადების რეგისტრაცია : ნომერი 882011144879 , თარიღი 30/03/2011 15:39:59
უფლების რეგისტრაცია: თარიღი 29/04/2011

უფლების დამადასტურებელი დოკუმენტი:

- საბინაო-სამშენებლო კოოპერაციების ფონდის სახელმწიფო სამთავრობო საბინაო საქმიანობის ფონდის გენერალური დირექტორის, დამოწმების თარიღი: 03/09/2004

მესაკუთრები:
სახელმწიფო

მესაკუთრე: **აღწერა:**
სახელმწიფო

იპოთეკა

საგადასახლო გირავნობა:

რეგისტრირებული არ არის

სარგებლობა

განცხადების რეგისტრაცია ნომერი 022006004391 თარიღი 21/07/2006

მოსარგებლე: სსიპ "ქალაქ რუსთავეის N6 საჯარო სკოლა" 216317395; მესაკუთრე-სახელმწიფო; საგანი: 16820 კვ.მ. შიწის ნაკვეთი და მასზე განთავსებული შენობა N1;

უმუფრუქტის ხელშეკრულება, რეგისტრის ნომერი N1-3667, დამოწმების თარიღი 11/07/2006, ნოტარიუსი მ. მერაბიშვილი,

წერილი N10/35510, დამოწმების თარიღი 12/06/2015, სსიპ "სახელმწიფო ქონების ეროვნული სააგენტო"

ვალდებულება

ყადაბა/აკრძალვა:

რეგისტრირებული არ არის

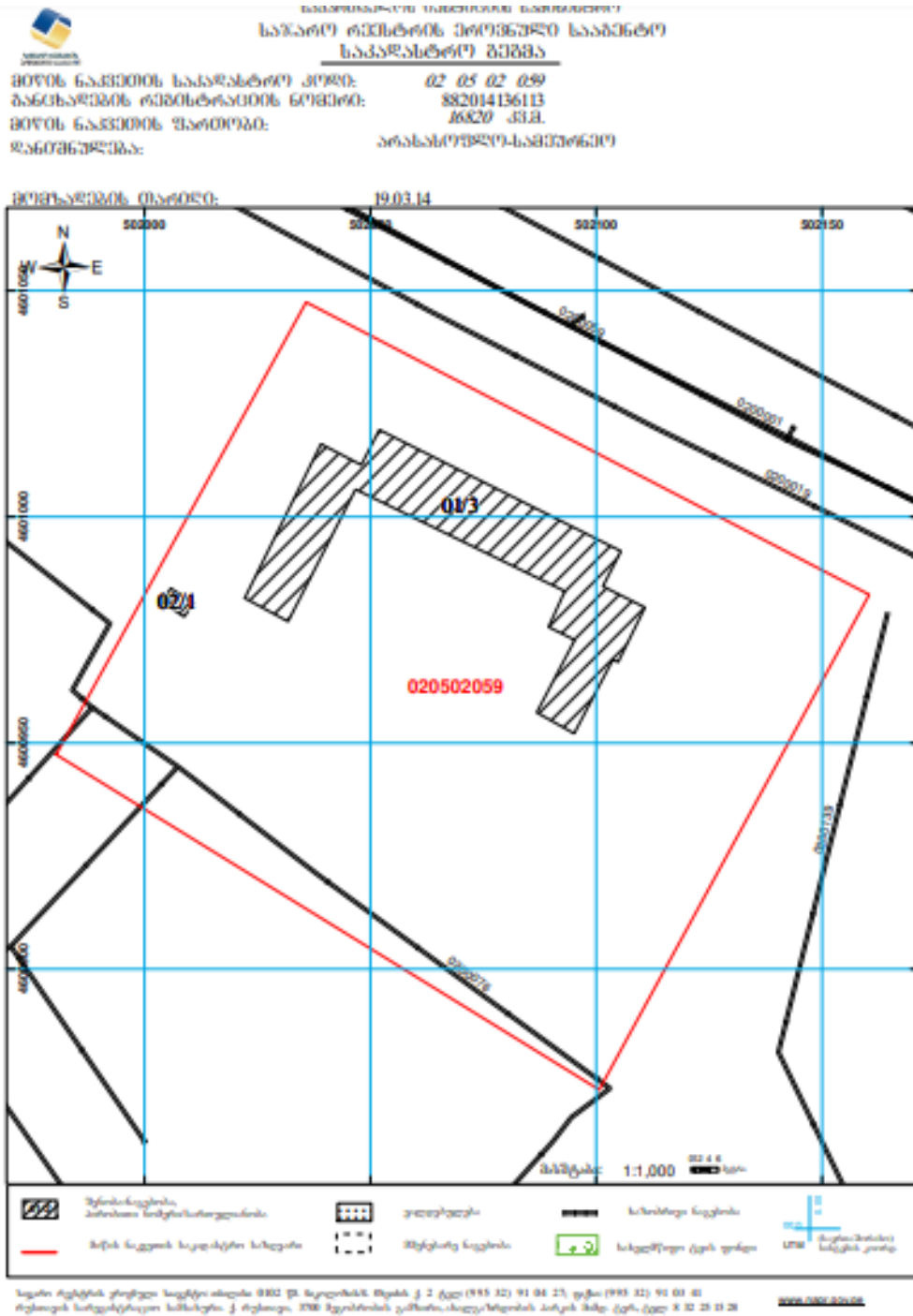
მოვალეობა რეესტრი:

რეგისტრირებული არ არის

"ონი კერძო პირის მიერ 2 წლამდე ვადით საკუთრებაში არსებული მატერიალური აქტივის რეალური საკადასტრო წესის განმარტებით 1000 ლარის ან მეტი ღირებულების ქონების საჩუქრად მიღებისას საშემოსავლო გადასახადი გადასახდის ვალდებულება საინფორმაციო წესის მოთხოვნის შემთხვევაში, რის შესახებაც აღნიშნული ფიზიკური პირი იმდენ ვადაში წარუდგენს დეკლარაციას საგადასახლო ორგანოს. აღნიშნული ვალდებულების შექსრულება წარმოადგენს საგადასახლო სამართლებრივ ვალდებულებას, რაც იწვევს პასუხისმგებლობას საქართველოს საგადასახლო კოდექსის XVIII თავის მიხედვით."

- ლოკუმენტის ნაწილობრივი განაწილება შესაძლებელია საჯარო რეგისტრის ეროვნული სააგენტოს ოფიციალურ ვებ-გვერდზე www.napr.gov.ge;
- ამონაწერის მიღება შესაძლებელია ვებ-გვერდზე www.napr.gov.ge, ნებისმიერ გეოგრაფიულ საარეგისტრაციო საზღვარში, ოქსიციის სახელზე და სააგენტოს ადმინისტრაციულ პარკში;
- ამონაწერის გენერირების ხარჯების აღნიშვნის შემთხვევაში დავიკავშირდით: 2.405405 ან პირადად: შუაგით განაცხადი ვებ-გვერდზე;
- კონსულტაციის მიღება შესაძლებელია ოქსიციის სახლის ცხელ ხაზზე 2.405405;
- საჯარო რეგისტრის თანამშრომელია მხოლოდ უკანონო ქმედების შემთხვევაში დავიკავშირდით ცხელ ხაზზე: 2.405405
- თქვენთვის საინფორმაციო ნებისმიერ საკითხის დაკავშირებით მოგვუწერეთ ელ-ფოსტით: info@napr.gov.ge

დანართი 5: საკადასტრო გეგმა



დანართი 6: ობიექტის ამსახველი ფოტოები



დანართი 7: საპროექტო ნახაზები (3დ ვიზუალიზაცია და სხვ.)





დანართი 8: გარემოსდაცვითი და სოციალური მართვის გეგმის პროექტთან დაკავშირებით გამართული საჯარო საკონსულტაციო შეხვედრის ოქმი

2023 წ. 25 აგვისტო

რუსთავის მუნიციპალიტეტი

პროექტი: ინკლუზიურობა, ინოვაცია და ხარისხი (საქართველო I2Q)

**რუსთავის №6 საჯარო სკოლის რეკონსტრუქცია/რეაბილიტაცია
საჯარო საკონსულტაციო შეხვედრის ოქმი
პროექტზე, გარემოსდაცვითი და სოციალური სკრინინგის ანგარიშზე და
გარემოსდაცვითი და სოციალური მართვის გეგმაზე**

საქართველოს მუნიციპალური განვითარების ფონდის და საქართველოს განათლებისა და მეცნიერების სამინისტროს ორგანიზებით, 2023 წ. 25 აგვისტოს გამართა საჯარო საკონსულტაციო შეხვედრა, „რუსთავის №6 საჯარო სკოლის რეკონსტრუქცია/რეაბილიტაციის“ ქვე-პროექტისთვის მომზადებული გარემოსდაცვითი და სოციალური სკრინინგის ანგარიშის, ასევე გარემოსდაცვითი და სოციალური მართვის გეგმის განხილვის მიზნით. შეხვედრა გამართა რუსთავის №6 საჯარო სკოლის შენობაში, რუსთავის მუნიციპალიტეტში. კონკრეტული ადგილის შერჩევა მოხდა პროექტის სპეციფიკაციის შესაბამისად. საკონსულტაციო შეხვედრის დეტალები (თარიღი, დრო და საკონტაქტო ინფორმაცია) წარმოდგენილი იყო განცხადებაში. განცხადებები გაიკრა ქუჩებში - ქვე-პროექტის ტერიტორიასთან, ასევე სკოლის საინფორმაციო დაფაზე და აიტვირთა მგფ-ის და განათლების და მეცნიერების სამინისტროს ვებგვერდებზე.

კონსულტაციის მიზანი იყო დაინტერესებული მხარეების ინფორმირება ქვეპროექტის, დაგეგმილი სამუშაოების, ბუნებრივ და სოციალურ გარემოზე შესაძლო უარყოფითი/დადებითი ზემოქმედების, და მათი პრევენციისა თუ შემარბილებელი ღონისძიებების შესახებ.

შეხვედრას ესწრებოდნენ:

- ზარინე საფონჯიანი - რუსთავის №6 საჯარო სკოლის დირექტორი
- ნინო გზირიშვილი
- დალი კვინიკაძე
- მარინე ღონღაძე
- მანანა გოგაშვილი
- სოფიკო გურგენიძე
- იულია ქუსიკაშვილი
- ნათელა ობლიშვილი
- ნანა უგაშვილი
- თამარ ცინარიძე
- მაია ხაველაშვილი
- მარიამ ზირაქაშვილი
- მარიამ მანძულაშვილი
- ქეთევან გომართელი
- ნარიტა მურვანიძე
- ხათუნა აბაშიძე
- ნინო კუჭუხიძე

ინგა ახმედოვა
ლანა ლალიაშვილი
ნინო შალიკაშვილი
ნინო დათიაშვილი
ნინო გოგელია
ქეთევან მეტრეველი
ელისო ბაბუკიანი
საიდა ისმაილოვა
გიორგი მექერიშვილი
ნინო ჭოჭუა
მაია მახარობლიძე
მარიამ აემინოვა
მაია ტატუნაშვილი
ნატო კერელაძე
თამარ მუმლაძე
ნათია ძაბუნაძე
მაკა ცაავა
ვასიკო ჯანგებაშვილი
ეკატერინე მუხიაშვილი
ციცინო მოსეშვილი
გიორგი კიკნაძე
მარინა ნაზირიანი
ზარინე საფონჯიანი

განათლების და მეცნიერების სამინისტროს წარმომადგენლები:

მარინე ჟვანია - საჩივრების მოგვარების მექანიზმის (GRM) საკონტაქტო პირი

საქართველოს მუნიციპალური განვითარების ფონდის წარმომადგენლები:

სალომე მეფარიშვილი - გარემოს დაცვის სპეციალისტი;

დავით არსენაშვილი - განსახლების კონსულტანტი (საჩივრების მოგვარების მექანიზმის (GRM) საკონტაქტო პირი)

შეხვედრა გახსნა სალომე მეფარიშვილმა, რომელმაც შეხვედრის მონაწილეებს მუნიციპალური განვითარების ფონდის და განათლების და მეცნიერების სამინისტროს წარმომადგენლები გააცნო და წარმოადგინა ინფორმაცია შეხვედრის მიზნების შესახებ. მან მოკლედ მიმოიხილა ქვეპროექტი და დეტალურად განიხილა ქვეპროექტის ფარგლებში დაგეგმილი სარეაბილიტაციო სამუშაოები. სალომე მეფარიშვილმა ასევე მოკლედ მიმოიხილა სარეაბილიტაციო სამუშაოები - სამუშაოების განხორციელების ეტაპები. პირველ ეტაპზე მოხდება დემონტაჟი, შემდეგ შესრულდება კონსტრუქციული გამაგრების და მექანიკური, საინჟინრო და წყალსადენი სისტემის (MEP) სამუშაოები. ბოლო ეტაპზე შესრულდება კეთილმოწყობის და გამწვანების სამუშაოები.

სალომე მეფარიშვილმა განმარტა, რომ საქართველოს გარემოსდაცვითი შეფასების კოდექსის თანახმად, ქვეპროექტი არ საჭიროებს გარემოსდაცვითი გადაწყვეტილების მიღებას გარემოს დაცვის და სოფლის მეურნეობის სამინისტროს მიერ, თუმცა ქვეპროექტის გარემოსდაცვითი და სოციალური უსაფრთხოების უზრუნველყოფის მიზნით, მგფ ვალდებულია, რომ უზრუნველყოს შესაბამისობა მსოფლიო ბანკის სოციალურ და გარემოს დაცვის პოლიტიკასთან. სალომე მეფარიშვილმა წარმოადგინა როგორც მსოფლიო ბანკის

სოციალური და გარემოსდაცვითი სკრინინგის პროცედურები, ასევე აღნიშნული ქვეპროექტისთვის მომზადებული გარემოსდაცვითი და სოციალური მართვის გეგმა (ESMP).

სალომე მეფარიშვილმა მოკლედ მიმოიხილა გარემოსდაცვითი და სოციალური მართვის გეგმის (ESMP) შინაარსი და სტრუქტურა. მან წარმოადგინა აღნიშნული დოკუმენტით განსაზღვრული გარემოსდაცვითი, სოციალური, საზოგადოებრივი და შრომის მართვის ღონისძიებები. აღნიშნული დოკუმენტის (ESMP) არსებითი ნაწილის შესაბამისად, დამსწრე საზოგადოებას მან აცნობა წარმოდგენილ ქვეპროექტთან დაკავშირებული შესაძლო გარემოსდაცვითი და სოციალური რისკების შესახებ და მოახდინა მათი ინფორმირება შემარბილებელი ზომების თაობაზე, შესაბამისი უარყოფითი ზემოქმედების თავიდან აცილების ან მინიმუმამდე დაყვანის მიზნით.

ს. მეფარიშვილმა აღნიშნა, რომ სარეაბილიტაციო სამუშაოების პროექტის თანახმად, ხეების მოჭრა გათვალისწინებული არ არის, ამოღებული გრუნტი კი სრულად და ხელახლა იქნება გამოყენებული საპროექტო ტერიტორიის ეზოს გამწვანებისთვის.

სალომე მეფარიშვილმა აღნიშნა, რომ გარემოსდაცვითი მართვის გეგმა (EMP) სამშენებლო სამუშაოების კონტრაქტის განუყოფელ ნაწილს წარმოადგენს. შესაბამისად, წარმოდგენილი გეგმით (ESMP) გათვალისწინებული ღონისძიებების გატარება სოციალური, ბუნებრივი გარემოს და ადამიანის ჯანმრთელობის დაცვის მიზნით, მშენებელი კონტრაქტორის ვალდებულებას წარმოადგენს. სალომე მეფარიშვილმა ასევე მიმოიხილა ქვეპროექტის განხორციელების დროს შესასრულებელი გარემოსდაცვითი მონიტორინგის ასპექტები, გარემოს დაცვის ზედამხედველობაზე პასუხისმგებელი მხარეების საკითხი და ანგარიშგების პროცედურები - ქვეპროექტის განხორციელების პროცესში.

დავით არსენაშვილმა აღნიშნა, რომ პროექტის თანახმად, ქვეპროექტით მიწის შექმნა ან განსახლება, ისევე როგორც ეკონომიკური ადგილმონაცვლეობა (მაგ. ოფიციალური ან არაოფიციალური გამყიდველების მიერ), გათვალისწინებული არ არის. მან ასევე აღნიშნა, რომ თუ სარეაბილიტაციო სამუშაოები შესრულდება სასწავლო პროცესის პარალელურად, სკოლის პერსონალი და ბავშვები დროებით გადავლენ ალტერნატიულ სკოლაში. განათლების და მეცნიერების სამინისტრო უზრუნველყოფს ყველა დროებითი ღონისძიების გატარებას, სასწავლო პროცესის წარმართვისა და მოსწავლეების ალტერნატიულ ლოკაციებამდე ტრანსპორტირებისთვის, საჭიროების შემთხვევაში. დამსწრე საზოგადოებას მან აცნობა მგფ-ში შექმნილი საჩივრების მოგვარების მექანიზმის პროცედურების და აღნიშნული მექანიზმის მნიშვნელობის შესახებ. დამსწრე საზოგადოებას მან ასევე გაუზიარა ინფორმაცია საკონტაქტო პირების შესახებ, გარემოს დაცვასთან ან სოციალურ საკითხებთან დაკავშირებით საჩივრების წარმოქმნის და/ან შენიშვნების და შემოთავაზებების გამოხატვის სურვილის შემთხვევაში. შეხვედრაზე დავით არსენაშვილმა წარმოადგინა ინფორმაცია საინფორმაციო დაფების თაობაზე, სადაც მოცემულია საკონტაქტო ინფორმაცია (ტელ. ნომრები და ელ. ფოსტა) საჩივრების მოგვარების მექანიზმთან დაკავშირებით. შეხვედრის მონაწილეებს ეცნობათ ასევე საჩივრების ყუთების შესახებ. აღნიშნული ყუთები და საჩივრების ფორმები - ანონიმური საჩივრებისთვის, განთავსდება ყველა ობიექტზე. დამსწრეებს დავით არსენაშვილმა დაურიგა საჩივრების მოგვარების მექანიზმის საკონტაქტო ინფორმაციის ამსახველი ბროშურები.

სალომე მეფარიშვილმა დამსწრე საზოგადოების წინაშე წარმოადგინა ინფორმაცია საზოგადოებრივი ჩართულობის, უკუგების მექანიზმების და გენდერთან დაკავშირებული საკითხების შესახებ. მონაწილეებს დაურიგდათ ბროშურები შევიწროების და ძალადობის შესახებ. შეივსო სოციალურ და გენდერის საკითხებთან დაკავშირებული კითხვარიც.

შეხვედრის დასასრულს, დამსწრე საზოგადოებამ მონაწილეობა მიიღო წარმოდგენილ საკითხებთან დაკავშირებით გამართულ კითხვა/პასუხის სესიაში; მათ დასვეს შემდეგი კითხვები:

კითხვები და შენიშვნები:	პასუხები და კომენტარები:
როდის დაიწყება სამშენებლო სამუშაოები?	სამშენებლო სამუშაოები დაიწყება სატენდერო პროცედურის დასრულების შემდეგ.
სად გაგრძელდება სასწავლო პროცესი?	სამშენებლო სამუშაოების წარმოების დროს, სასწავლო პროცესი გაგრძელდება რუსთავის №9 საჯარო სკოლაში.

შეხვედრის მონაწილეებმა გამოხატეს მადლიერება და აღნიშნეს, რომ ქვეპროექტის განხორციელება მნიშვნელოვანი და პრიორიტეტულია მოსწავლეებისთვის, მასწავლებლებისთვის, მშობლებისა და ადგილობრივი მოსახლეობისთვის.

მონაწილეებმა დადებითი დამოკიდებულება გამოხატეს ქვეპროექტის მიმართ.

ფოტო მასალა თანდართულია.





დამსწრეთა სია:

Rehabilitation/Reconstruction of #6 Rustavi Public School					
შეხვედრაზე დამსწრეთა რეგისტრაციის ფურცელი					
Public Consultation Meeting - 25.08.2023					
List of Attendees					
#	სახელი და გვარი / Full Name	მისამართი / Address	ორგანიზაცია / Organization	საკონტაქტო ინფორმაცია / Contact Information	ხელმოწერა / Signature
1	ნინო ვახტანგელი	მედიკოსი 7	№6 საჯარო სკოლა	591 841 320	ნ. ვ.
2	დათ სვირიძე	" — "	მშენებელი	557 5131 40	დათ
3	შარბი ლონჯი	" — "	მშენებელი	555 64-19-63	შ. ლ.
4	მანანა კოჭაშვილი	" — "	მშენებელი	593 21 99 05	მ. კ.
5	სოფიკო გუგუნიძე	ნუგეშისი 19/2	№6 საჯარო სკოლა	558 14-46-48	ს. გ.
6	თეონა ქოსტავაძე	ბუჩქნისი, 4	№6 საჯარო სკოლა	577 41 43 30	თ. ქ.
7	ირინა ბიძიგენი	ბრეჯინისი 16	№6 საჯარო სკოლა	555 3702 01	ირინა

6	Երևանի մարզպետարան	Քաղաքացիական	մ. 6 և 7. Կառուց.	599 408612	Գ. Կար
7	Երևանի քաղաքապետարան	XII միջև 9/35	մ. 6 և 7. Կառուց.	593 595130	Գ. Կար
8	Մանկապարտեզ	Կառուցված 5/24	մ. 6 և 7. Կառուց.	555-44-57-16	Գ. Կար
9	Ձեռք բերված	Կառուցված 15-1	մ. 6 և 7. Կառուց.	551-18-65-11	Գ. Կար
10	Ձեռք բերված	Կառուցված 19-2	մ. 6 և 7. Կառուց.	59889-36-37	Գ. Կար
11	Ձեռք բերված	Կառուցված 23	մ. 6 և 7. Կառուց.	555-13-32-20	Գ. Կար
12	Ձեռք բերված	Կառուցված 18/2	մ. 6 և 7. Կառուց.	577-96-16-64	Գ. Կար
13	Ձեռք բերված	Կառուցված 18-35	մ. 6 և 7. Կառուց.	588-88-92-28	Գ. Կար
14	Ձեռք բերված	Կառուցված 3-23	մ. 6 և 7. Կառուց.	557 99 01 34	Գ. Կար
15	Ձեռք բերված	Կառուցված 3/8	մ. 6 և 7. Կառուց.	595-51-49-82	Գ. Կար
16	Ձեռք բերված	Կառուցված 11/2	մ. 6 և 7. Կառուց.	555 13 13 70	Գ. Կար
17	Ձեռք բերված	Կառուցված 16/3	մ. 6 և 7. Կառուց.	595 64 44 51	Գ. Կար

21	Ձեռք բերված	Կառուցված 1	մ. 6 և 7. Կառուց.	551 55 64 51	Գ. Կար
22	Ձեռք բերված	Կառուցված 2-14	մ. 6 և 7. Կառուց.	577 114 093	Գ. Կար
23	Ձեռք բերված	Կառուցված 18-4	մ. 6 և 7. Կառուց.	579 90-70-27	Գ. Կար
24	Ձեռք բերված	Կառուցված 32-3	մ. 6 և 7. Կառուց.	598 51-29-76	Գ. Կար
25	Ձեռք բերված	Կառուցված 11/8	մ. 6 և 7. Կառուց.	555-78-86-81	Գ. Կար
26	Ձեռք բերված	Կառուցված 2-2	մ. 6 և 7. Կառուց.	555 25-65-11	Գ. Կար
27	Ձեռք բերված	Կառուցված 14/1	մ. 6 և 7. Կառուց.	551 38-21-91	Գ. Կար
28	Ձեռք բերված	Կառուցված 2	մ. 6 և 7. Կառուց.	597 77 78 56	Գ. Կար
29	Ձեռք բերված	Կառուցված 14	մ. 6 և 7. Կառուց.	568-58-55-48	Գ. Կար
30	Ձեռք բերված	Կառուցված 18/5	մ. 6 և 7. Կառուց.	565-58-06-20	Գ. Կար

ნათი ჩხეიძე	რჩეულიძეძე	მკობელია რ.გ. მკობელია	595 69-62-22	ნ.ჩხეიძე
ნათი ჩხეიძე	ჩხეიძეძე	მკობელია მ.გ. მკობელია	577 53 42 97	ნ.ჩხეიძე
ნათი ჩხეიძე	ჩხეიძეძე	მკობელია მ.გ. მკობელია	595 35 14 43	ნ.ჩხეიძე
მედიცინა	ჩხეიძეძე	მკობელია	552 66 84 85	ნ.ჩხეიძე
პროფ. პანაჯიანი	მ-8 მ. 9/79	მკობელია	577 25 70 92	ნ.ჩხეიძე
ესაყურე მუხომბე	მკობელია	მკობელია	577 61 67 51	ნ.ჩხეიძე
ციციანი მთეფერი	მკობელია	მკობელია	577 62 60 30	ნ.ჩხეიძე
ვინოჯიანი	მკობელია	მკობელია	535 160 120	ნ.ჩხეიძე
ნანიანი მინა	მკობელია	მკობელია	555-27-34-30	ნ.ჩხეიძე
საბინაძე	ჩხეიძეძე	მკობელია	577.616.756	ნ.ჩხეიძე

ოქმი მომზადებულია 2023 წ. 30 აგვისტოს, მგფ-ის წარმომადგენლების მიერ.

დანართი 9: შეთანხმებები/ლიცენზიები.