



სსიპ მუნიციპალური
განვითარების ფონდი

ნატანების საჯარო სკოლის რეკონსტრუქცია/რეაბილიტაცია (ოზურგეთის მუნიციპალიტეტი)

გარემოსდაცვითი და სოციალური სკრინინგის ანგარიში
და
გარემოსდაცვითი და სოციალური მართვის გეგმა

მსოფლიო ბანკის დაფინანსებით
პროექტი: ინკლუზიურობა, ინოვაცია და ხარისხი (საქართველო I2Q)

თბილისი, საქართველო
2023 წ. ივლისი

ქვეპროექტის აღწერა

ოზურგეთის მუნიციპალიტეტის სოფელ ნატანების საჯარო სკოლის რეაბილიტაცია ინკლუზიურობის, ინოვაციისა და ხარისხის პროექტის (საქართველო (I2Q)) ფარგლებში განსახორციელებელ ერთ-ერთ პროექტს წარმოადგენს.

ქვეპროექტის ტერიტორია მდებარეობს სოფელ ნატანებში (საკადასტრო კოდი: N 26.01.78.001), ტერიტორიის ფართობია 5,691 მ². ქვეპროექტის ტერიტორია სახელმწიფო მფლობელობაშია. იგი თბილისიდან დაახლოებით 320 კმ-ითაა დაშორებული. უახლოესი საცხოვრებელი შენობა სკოლიდან დაახლოებით 70-80მ-ში მდებარეობს.

საქართველოს ტერიტორიის სეისმური დარაიონების განახლებული სქემის თანახმად, ქვეპროექტის ტერიტორია 8-ბალიანი სეისმური აქტივობის ზონაში მდებარეობს - MSK64 სკალის მიხედვით (საქართველოს ეკონომიკური განვითარების მინისტრის 2009 წ. 7 ოქტომბრის ბრძანება №1-1/2284). სკოლის შენობის კონსტრუქციული მდგრადობის შესწავლა განხორციელდა 2022 წ. იანვარში. 2023 წ. თებერვალში, პროექტმა გაიარა აკრედიტირებული კომპანია - შპს „ქრიზოლითი პლიუსის“ ექსპერტიზა.

ამჟამად, სკოლაში სწავლობს 356 მოსწავლე - ერთ ცვლაში, მათ შორის 8 - სპეციალური საგანმანათლებლო საჭიროების მქონეა. სკოლა ემსახურება დაახლოებით 200-250 ადგილობრივ ოჯახს, რომელთა შვილებიც აქ სწავლობენ. სამშენებლო სამუშაოების წარმოების პროცესში, ყველა მოსწავლეს (მათ შორის მოწყვლადი ჯგუფების წარმომადგენლებს და სპეციალური საგანმანათლებლო საჭიროების მქონე მოსწავლეებს) ექნებათ სათანადო წვდომა სასწავლო პროცესზე. სარეაბილიტაციო სამუშაოების სასწავლო პროცესის პარალელურად წარმართვის შემთხვევაში, სკოლის პერსონალი და მოსწავლეები დროებით გადავლენ ოზურგეთის მუნიციპალიტეტის სოფელ თხინვალის საჯარო სკოლაში, დაშორება ქვეპროექტის ტერიტორიიდან: დაახლოებით 10 კმ.

საწყის ეტაპზე, სარეაბილიტაციო სკოლის შერჩევის შემდეგ, სკოლის ადმინისტრაცია, ადგილობრივ რესურს ცენტრთან და მშობლებთან ერთად, შეარჩევს სკოლას, სადაც მოხდება საგანმანათლებლო პროცესის დროებით გაგრძელება სარეაბილიტაციო სამუშაოების წარმოების პროცესში. როგორც უკვე აღინიშნა, სამშენებლო სამუშაოების დროს, საგანმანათლებლო პროცესი დროებით გაგრძელდება ოზურგეთის მუნიციპალიტეტის სოფელ თხინვალის საჯარო სკოლაში. შერჩეული სკოლის ტექნიკურ უსაფრთხოებას ყოველწლიურად ამოწმებს საგანგებო სიტუაციების მართვის სამსახური. სკოლის შერჩევა მოხდა ობიექტის მდგომარეობის წინასწარი შეფასების ინდექსის მიხედვით. განათლების და მეცნიერების სამინისტრო და ადგილობრივი მუნიციპალიტეტი უზრუნველყოფს ყველა საჭირო ღონისძიების გატარებას, მოსწავლეების შერჩეულ ადგილამდე ტრანსპორტირებისა და სწავლების უზრუნველყოფისათვის. სკოლის რეაბილიტაციის პერიოდში, გამოიყოფა დაახლოებით 20-25 მინი-ავტობუსი. მიწის შეძენა ან ფიზიკური განსახლება ქვეპროექტით გათვალისწინებული არ არის. მოსწავლეების ორგანიზებული ტრანსპორტირება არ გამოიწვევს ეკონომიკურ ადგილმონაცვლეობას (მაგ. ოფიციალური ან არაოფიციალური შესყიდვა). არსებული სკოლის შენობა არ არის ადაპტირებული შეზღუდული შესაძლებლობის ან სხვა სპეციალური საჭიროებების მქონე პირებზე.

ელექტროენერჯია ობიექტს შეუფერხებლად მიეწოდება. სკოლა დაერთებულია სასმელი წყლის საერთო ქსელზე. კანალიზაციის მიზნებისთვის სოფელ ნატანების მოსახლეობა იყენებს მიწის ან ბეტონის ორმოებს, რომლებიც სეპტიკის როლს ასრულებს. ეს საშუალებები მიწის ქვეშ მდებარეობს და არ იწვევს ანტისანიტარიას ან გარემოს დაბინძურებას.

ქვეპროექტი ითვალისწინებს შემდეგი სამუშაოების შესრულებას:

- მოსამზადებელი სამუშაოები (სამშენებლო ტერიტორიის შემოღობვა, ისეთი დროებითი კონსტრუქციების მონტაჟი, როგორცაა საპირფარეშოები, გასახდელი ოთახები თანამშრომლებისთვის, დაცვის ჯიხური, საწყობი მასალებისთვის და საყოფაცხოვრებო და სახიფათო ნარჩენების განთავსების ადგილები);
- არსებული საქვების შენობის დემონტაჟი და ახლის მშენებლობა;
- არსებული სტადიონის რეაბილიტაცია და ბილიკის (მოწყობა) სკოლის ტერიტორიაზე;
- გარე საინჟინრო ქსელების რეაბილიტაცია და ახალი ქსელების მოწყობა;
- სახანძრო სიგნალიზაციის და ხანძარსაწინააღმდეგო სისტემების მონტაჟი;
- შენობის ადაპტირება სხვადასხვა შესაძლებლობის მქონე პირებზე;
- შენობის წყალმომარაგების, გათბობის, ელ. ქსელების მონტაჟი და სკოლის ნაგებობების დაერთება სასმელი წყალმომარაგების არსებულ მუნიციპალურ ქსელზე.
- ბიოლოგიური ჩამდინარე წყლების გამწმდის მოწყობა;
- ტერიტორიის კეთილმოწყობა სკოლის შენობის ირგვლივ.

სკოლის ეზოში რამდენიმე ხე და ბუჩქია. ახალი პროექტის თანახმად, არსებული მცენარეების მოჭრის საჭიროება არ არის, რადგან ახალი სტადიონის სამშენებლოდ გამოყოფილი ტერიტორიის გარკვეულ ნაწილზე ხეები არ არის.

სამშენებლო სამუშაოების საფუძველზე მოხდება 350 მ³ ნაყოფიერი გრუნტის გამომვლება. ნიადაგის ნაყოფიერი ფენა დროებით განთავსდება სკოლის ტერიტორიაზე (სამშენებლო ობიექტზე), საქართველოს მთავრობის 2013 წ. 31 დეკემბრის №424 რეზოლუციით დამტკიცებული „ნიადაგის ნაყოფიერი ფენის მოხსნის, შენახვის, გამოყენებისა და რეკულტივაციის შესახებ“ მოქმედი ტექნიკური რეგულაციების მოთხოვნების შესაბამისად. მშენებლობის შემდეგ, ნიადაგის ნაყოფიერი ფენის გამოყენება მოხდება პროექტის ფარგლებში - სკოლის ტერიტორიის კეთილმოწყობის მიზნით წარმოებული სამუშაოებისას.

გარემოსდაცვითი და სოციალური სკრინინგი

(ა) ზემოქმედების შეფასება

<p>აქვს თუ არა ქვე-პროექტს საგრძნობი ზემოქმედება გარემოზე?</p>	<p>ქვე-პროექტს ექნება მცირე უარყოფითი ზემოქმედება გარემოზე.</p> <p>ძირითადი ზემოქმედება დაკავშირებული იქნება მშენებლობის ეტაპთან, რაც გულისხმობს სკოლის შენობის რეაბილიტაციის სამუშაოებს, არსებული საქვების შენობის დემონტაჟს და ახლის აშენებას, გარე საინჟინრო ქსელების რეაბილიტაციას და ახალი ქსელების მონტაჟს, სკოლის ტერიტორიის კეთილმოწყობას, შესასვლელი გზის რეაბილიტაციას და ბილიკების მშენებლობას.</p>
<p>რა მნიშვნელოვანი სასარგებლო და უარყოფითი ხასიათის ზემოქმედებები ექნება ქვე-პროექტს გარემოზე?</p>	<p>უარყოფითი ეკოლოგიური ზემოქმედება მოკლე-ვადიანია და დაკავშირებულია მცირე მასშტაბის სამშენებლო სამუშაოების წარმოებასთან მოდიფიცირებულ ლანდშაფტში: აღნიშნული დაკავშირებულია ხმაურთან, მტვერთან, ვიბრაციასთან და სამშენებლო მექანიზმებით გამოწვეულ ემისიებთან; ასევე მოსალოდნელია სამშენებლო ნარჩენების წარმოქმნა; ეს უკანასკნელი დაკავშირებულია სკოლის მოვლა-პატრონობის შედეგად წარმოქმნილ ნარჩენებთან, რის მართვაზეც ადგილობრივი მუნიციპალიტეტია პასუხისმგებელი.</p> <p>ქვე-პროექტი მოდიფიცირებულ გარემოში მდებარეობს. შესაბამისად, ზემოქმედება იქნება გარდამავალი და უმნიშვნელო (ხმაური, ემისიები, სამშენებლო ნარჩენები, სატრანსპორტო მოძრაობის და მისასვლელის დროებითი შეზღუდვა და სხვ.).</p> <p>ექსპლოატაციის ეტაპზე უნდა მოხდეს წარმოქმნილი მყარი ნარჩენების სათანადო მართვა, ეკოლოგიური ზემოქმედების შესამცირებლად.</p>
<p>შეიძლება თუ არა, რომ ქვე-პროექტს გააჩნდეს მნიშვნელოვანი ხასიათის ზემოქმედება ადგილობრივ მოსახლეობასა და ზემოქმედების ქვეშ მყოფ სხვა პირებზე?</p>	<p>ქვე-პროექტს ექნება დადებითი გრძელვადიანი სოციალური ზემოქმედება, რადგან ადგილობრივებს ექნებათ წვდომა თანამედროვე სკოლაზე, რომელიც ადაპტირებული იქნება შშმ პირებზე.</p> <p>ქვე-პროექტის საბოლოო მიზანია ოზურგეთის მუნიციპალიტეტის ბავშვებისთვის განათლების ხარისხის და განათლების მიღების პირობების გაუმჯობესება. სკოლის რეკონსტრუქცია უზრუნველყოფს მყარ სასწავლებელს მისი მომხმარებლებისთვის, რაც გულისხმობს გაუმჯობესებულ სასწავლო სივრცეებს, სათანადო მოედნებს, ყოველდღიურ სასწავლო აქტივობებსა და ზოგადად, გაუმჯობესებულ ინფრასტრუქტურასა და საცხოვრებელ პირობებს. სასარგებლო იქნება გრძელვადიანი სოციალური ზემოქმედებაც, რადგან ადგილობრივ ბავშვებსა და მოსწავლეებს სკოლაში ექნებათ გაუმჯობესებული საგანმანათლებლო და სამუშაო პირობები, მოსახლეობას გაეზრდება შემოსავალი, როგორც (პროექტის) განხორციელების პროცესში (მუშების დასაქმება), ასევე მშენებლობის შემდგომ.</p> <p>ქვეპროექტი შექმნის დროებით და ზოგიერთ შემთხვევაში, მუდმივ სამუშაო შესაძლებლობებს ადგილობრივებისთვის (როგორც მამაკაცებისთვის, ასევე ქალებისთვის), რადგან მათი დასაქმება შესაძლებელი იქნება როგორც რეაბილიტაციის, ასევე მოვლა-პატრონობის ეტაპებზე. თანამედროვე სკოლის არსებობა თემში უფრო მეტ ადამიანს (განსაკუთრებით მათ, ვისაც ჰყავს სკოლის</p>

	<p>ასაკის ბავშვები) მისცემს სოფელ ნატანებში დარჩენის შესაძლებლობას.</p> <p>უარყოფითი ზემოქმედება მოკლევადიანია და შეზღუდულია სამშენებლო ტერიტორიით. აღნიშნული დაკავშირებულია ზემოთ აღწერილ შესაძლო შეწყუბებასთან.</p> <p>სარეაბილიტაციო სამუშაოების სასწავლო პროცესის პარალელურად წარმართვის საჭიროების შემთხვევაში, განიხილება სასწავლო პროცესის დროებით სოფელ თხინვალის საჯარო სკოლაში გადატანის საკითხი.</p> <p>ქვეპროექტით გათვალისწინებულია სკოლის შენობის ადაპტირება შშმ პირებისთვის.</p> <p>ქვეპროექტით მიწის შეძენა, ან განსახლება, ასევე ეკონომიკური ადგილმონაცვლეობა (მაგ. ოფიციალური, ან არაოფიციალური შესყიდვა) გათვალისწინებული არა რის.</p>
--	---

(B) შემარბილებელი ღონისძიებები

<p>რა ალტერნატივები იქნა განხილული დაპროექტებისას?</p>	<p>პროექტით გათვალისწინებულია არსებული სკოლის რეაბილიტაცია, შესაბამისად, სკოლის პროექტთან დაკავშირებული სხვა ალტერნატივები არ განხილულა.</p>
<p>ზემოქმედების შერბილების რა ღონისძიებებია გათვალისწინებული?</p>	<p>სამშენებლო სამუშაოების დროს მოსალოდნელი უარყოფითი ზემოქმედების შემცირება გარემოზე მარტივად არის შესაძლებელი სამშენებლო სამუშაოების სათანადო მართვის შედეგად. კონტრაქტორის პასუხისმგებლობას წარმოადგენს: ნარჩენების გატანა ნებადართულ ადგილას, მხოლოდ ლიცენზირებული კარიერების მასალის გამოყენება, ან ლიცენზირებული მომწოდებლებისგან მასალების მიღება, წყლის და ნიადაგის დაბინძურების თავიდან აცილება (საწვავის დაღვრა აღჭურვილობის მწყობრიდან გამოსვლის გამო, ბეტონის დაღვრა და სხვ.), მოსახლეობის შეწუხების (ხმაური, მტვერი, ემისიები) პრევენცია - სამუშაოების წარმოების/მიწოდების, სატრანსპორტო მოძრაობის მართვის სწორი გრაფიკის ჩამოყალიბებით და სამშენებლო მექანიზმების გამართული მდგომარეობის უზრუნველყოფა.</p> <p>აუცილებელია სატრანსპორტო საშუალებების შემოწმება, საწვავის და საპოხი მასალების გაჟონვაზე; ყველა მექანიზმის ექსპლოატაცია და მოვლა-პატრონობა უნდა განხორციელდეს ისე, რომ ყველა სახის გაჟონვა და მასალების დაღვრა მინიმუმამდე იქნას დაყვანილი; კონტრაქტორი ვალდებულია, რომ მოახდინოს დასაწყობების ადგილების ორგანიზება და გადახურვა. მასალების დასაწყობების ადგილები დაცული უნდა იყოს წყალგაუმტარი გადახურვით, რათა არ მოხდეს მათი გამორეცხვა ძლიერი წვიმების და წყალდიდობების დროს; იკრძალება მანქანების ტექნიკური მოვლა-პატრონობის პუნქტების მოწყობა ნებისმიერი წყლის ობიექტიდან 50 მეტრში.</p> <p>ქვე-პროექტის განხორციელების პროცესში მოხდება გამაფრთხილებელი ნიშნების გამოყენება და სატრანსპორტო საშუალებების მოძრაობის მართვა სამუშაოების წარმოების გარშემო.</p> <p>საზოგადოებრივი ჯანმრთელობა და უსაფრთხოება მშენებლობის წარმოების პროცესში მნიშვნელოვან საკითხს წარმოადგენს, რადგან საცხოვრებელი სახლები ქვე-პროექტის სიახლოვესაა განლაგებული. კონტრაქტორის პასუხისმგებლობას წარმოადგენს კონკრეტული ღონისძიებების გატარება ადგილობრივებზე ზემოქმედების შესარბილებლად; აღნიშნული მოიცავს ზემოქმედების ქვეშ მოქცეული მოსახლეობის ინფორმირებას მოსალოდნელი სამუშაოებისა და მუნიციპალური სერვისების დროებითი შეზღუდვების შესახებ, მსგავსი შეზღუდვების არსებობის შემთხვევაში; უნდა მოხდეს ასევე სამუშაო საათების შეზღუდვა დღის განმავლობაში, სამშენებლო სატრანსპორტო საშუალებების და მექანიზმების მოძრაობის სიჩქარის შეზღუდვა, ხმაურის და მტვრის ემისიების მინიმუმამდე დაყვანა და სხვ.</p>

	<p>სარეაბილიტაციო სამუშაოების სასწავლო პროცესის პარალელურად წარმართვის აუცილებლობის შემთხვევაში, სკოლის პერსონალი და ბავშვები დროებით გადავლენ სოფელ თხინვალის საჯარო სკოლაში. განათლების და მეცნიერების სამინისტრო გაატარებს ყველა დროებით ღონისძიებას, მოსწავლეების შერჩეულ ადგილებამდე ტრანსპორტირებისა და სასწავლო პროცესის უზრუნველყოფის მიზნით.</p> <p>სარეაბილიტაციო სამუშაოების წარმოების პროცესში მნიშვნელოვანი ხასიათის საფრთხეების წარმოქმნა მოსალოდნელი არ არის - შესაბამისი სამშენებლო პრაქტიკის და უსაფრთხოების პროცედურების გამოყენების გამო. სკოლის სარეაბილიტაციო სამუშაოები უმჯობესია ჩატარდეს ზაფხულის თვეებში (როდესაც სკოლა არ მუშაობს), სასწავლო პროცესის შეფერხების მინიმუმაციის და ბავშვების ჩართულობით გამოწვეული სხვადასხვა შემთხვევების პრევენციის მიზნით.</p> <p>საპროექტო ტერიტორიაზე აღინიშნება ბალახის საფარი და ნიადაგის ნაყოფიერი ფენა. სამუშაოების შედეგად მოხდება 350 მ³ ნიადაგის ნაყოფიერი ფენის მოშიშვლება, რომელიც მთლიანად დაექვემდებარება ხელახალ გამოყენებას - კეთილმოწყობის სამუშაოების დროს. მიწის სამუშაოების დაწყებამდე მოხდება საპროექტო ტერიტორიის გასუფთავება ბალახის ტიპის მცენარეებისაგან, ნიადაგის ნაყოფიერი ფენა კი მოიხსნება და დასაწყობდება - დროებით.</p>
<p>წარსულში განხორციელებული მსგავსი პროექტებიდან მიღებული რა გამოცდილება იქნა გათვალისწინებულ იქვე-პროექტის დიზაინში?</p>	<p>„საქართველოს მუნიციპალური განვითარების ფონდს“ (მგფ) ფართო გამოცდილება აქვს სხვადასხვა დონორი ორგანიზაციების მიერ დაფინანსებული საშუალო და ფართომასშტაბიანი შენობების (მათ შორის საჯარო სკოლების და ბაღების), გზების და ქუჩების რეკონსტრუქცია/რეაბილიტაციის ქვე-პროექტების განხორციელებაში. მსგავსი პროექტების განხორციელების საფუძველზე მიღებული გამოცდილების შესაბამისად, ტექნიკური პროექტით გათვალისწინებულია არა მხოლოდ სკოლის რეაბილიტაცია, არამედ გათბობის, ვენტილაციის და სახანძრო სისტემის, ასევე ცხელი წყლის მიწოდების, განათების სისტემების და ენერგოეფექტურობის პოტენციალის გაუმჯობესება და შესაბამისი ღონისძიებების გატარება - ენერგო ეფექტურობის გაუმჯობესების მიზნით.</p> <p>სკოლის ინფრასტრუქტურა ადაპტირებული იქნება შშმ პირების მისაღებად და მათთვის შესაბამისი სერვისების მიწოდებისთვის.</p>
<p>ჩართული იყო თუ არა დაინტერესებული თემები ქვე-პროექტის მომზადების</p>	<p>ქვეპროექტი მომზადებულია განათლების და მეცნიერების სამინისტროს (MES) მიერ, ადგილობრივ რესურს ცენტრთან ერთად - არსებული მდგომარეობის საპასუხოდ.</p> <p>საქართველოს მუნიციპალური განვითარების ფონდის და საქართველოს განათლებისა და მეცნიერების სამინისტროს ორგანიზებით, 2023 წ. 20 ივლისს, გაიმართა საჯარო საკონსულტაციო შეხვედრა, „ოზურგეთის</p>

<p>პროცესში და გათვალისწინებულ იქნა თუ არა მათი ინტერესები და ცოდნა სათანადოდ?</p>	<p>მუნიციპალიტეტის სოფელ ნატანების საჯარო სკოლის რეკონსტრუქცია/რეაბილიტაციის“ ქვე-პროექტისთვის მომზადებული ტექნიკური პროექტის, გარემოსდაცვითი და სოციალური სკრინინგის ანგარიშის და გარემოსდაცვითი და სოციალური მართვის გეგმის განხილვის მიზნით. შეხვედრა გაიმართა ნატანების საჯარო სკოლის შენობაში. კონკრეტული ადგილის შერჩევა მოხდა პროექტის სპეციფიკის შესაბამისად. საკონსულტაციო შეხვედრის დეტალები (თარიღი, დრო და საკონტაქტო ინფორმაცია) წარმოდგენილი იყო განცხადებაში. განცხადებები გაიკრა ქუჩებში - ქვე-პროექტის ტერიტორიასთან, ასევე სკოლის საინფორმაციო დაფაზე და აიტვირთა მგფ-ის და განათლების და მეცნიერების სამინისტროს ვებ-გვერდებზე.</p>
---	--

(გ) კატეგორიზაცია და დასკვნა

გარემოსდაცვითი სკრინინგის დასკვნა:

1. ქვე-პროექტი უარყოფილია
2. ქვე-პროექტი მიღებულია

ქვე-პროექტის მომზადება მოითხოვს:

1. მცირემასშტაბიანი სამშენებლო და სარეაბილიტაციო საქმიანობების გარემოსდაცვითი და სოციალური მართვის საკონტროლო სიის შევსებას
2. გარემოსდაცვით და სოციალურ განხილვას, გარემოსდაცვითი და სოციალური მართვის გეგმის მომზადების ჩათვლით

ქვე-პროექტის სოციალური და კულტურულ რესურსებზე ზემოქმედების სკრინინგი

ინფორმაცია სოციალური უსაფრთხოების სკრინინგისათვის		დიახ	არა
1	არის თუ არა ინფორმაცია ქვე-პროექტის ობიექტების მფლობელობისა და სარგებლობის შესახებ ხელმისაწვდომი და სარწმუნო? (სკრინინგი არ ჩაითვლება დასრულებულად თუ აღნიშნულ საკითხზე ინფორმაცია არ არის ხელმისაწვდომი)	X	
2	ქვე-პროექტის განხორციელება შეზღუდავს თუ არა მოსახლეობის ხელმისაწვდომობას სამეურნეო რესურსებზე, როგორცაა მიწა, საძოვრები, წყალი, კომუნალური სამსახურები ან სხვა რესურსები, რაზეც მოსახლეობაა დამოკიდებული?		X
3	გამოიწვევს თუ არა ქვე-პროექტის განხორციელება ცალკეული ინდივიდების ან ოჯახების ადგილმონაცვლეობას ან იქნება თუ არა საჭირო მიწის ნაკვეთის შექმნა (სახელმწიფო ან კერძო, დროებით ან მუდმივად)?		X
4	გამოიწვევს თუ არა ქვე-პროექტის განხორციელება მოსავლის, ხეხილის და სამეურნეო ინფრასტრუქტურის (დამხმარე ნაგებობები, ღობე, არხი, ბელელი, გარე ტუალეტები, სამზარეულოები და სხვა) დროებით ან მუდმივ დაკარგვას?		X
<p>თუ რომელიმე შეკითხვაზე (გარდა პირველი შეკითხვისა) პასუხი არის „დიახ“, მაშინ უნდა ამოქმედდეს OP/BP 4.12 საოპერაციო პოლიტიკა იძულებით განსახლების შესახებ, შემარბილებელი ღონისძიებები უნდა განისაზღვროს OP/BP 4.12-ისა და განსახლების პოლიტიკის ჩარჩო დოკუმენტის მიხედვით.</p>			
ინფორმაცია კულტურული რესურსების უსაფრთხოების სკრინინგისათვის		დიახ	არა
5	საჭიროებს თუ არა პროექტი მიწის სამუშაოებს ისტორიული, არქეოლოგიური ან კულტურული მემკვიდრეობის ობიექტების სიახლოვეს?		X
<p>თუკი პასუხი კითხვაზე 5 არის „დიახ“, მაშინ გამოყენებული უნდა იქნას OP/BP 4.11 ფიზიკური კულტურული რესურსები და შემთხვევით მოპოვებული მასალების მართვა უნდა განხორციელდეს OP/BP-სა ბუნებრივ და სოციალურ გარემოზე ზემოქმედების მართვის ჩარჩო დოკუმენტში მოცემული პროცედურების შესაბამისად.</p>			

გარემოსდაცვითი და სოციალური მართვის გეგმა

ნაწილი A: ზოგადი ინფორმაცია პროექტისა და საპროექტო ტერიტორიის შესახებ

ინსტიტუციონალური და ადმინისტრაციული საკითხები	
ქვეყანა	საქართველო
პროექტის დასახელება	პროექტი: ინკლუზიურობა, ინოვაცია და ხარისხი (საქართველო, I2Q)
ქვე-პროექტის დასახელება	სოფელ ნატანების საჯარო სკოლის რეკონსტრუქცია/რეაბილიტაცია
ქმედებების მოცულობა ქვე-პროექტის ფარგლებში	<p>ოზურგეთის მუნიციპალიტეტის სოფელ ნატანების საჯარო სკოლის რეაბილიტაცია ინკლუზიურობის, ინოვაციისა და ხარისხის პროექტის (საქართველო (I2Q)) ფარგლებში განსახორციელებელ ერთ-ერთ პროექტს წარმოადგენს.</p> <p>ქვეპროექტის ტერიტორია მდებარეობს სოფელ ნატანებში (საკადასტრო კოდი: N 26.01.78.001), ტერიტორიის ფართობია 5,691 მ². ქვეპროექტის ტერიტორია სახელმწიფო მფლობელობაშია. იგი თბილისიდან დაახლოებით 320 კმ-ითაა დაშორებული. უახლოესი საცხოვრებელი შენობა სკოლიდან დაახლოებით 70-80მ-ში მდებარეობს.</p> <p>საქართველოს ტერიტორიის სეისმური დარაიონების განახლებული სქემის თანახმად, ქვეპროექტის ტერიტორია 8-ბალიანი სეისმური აქტივობის ზონაში მდებარეობს - MSK64 სკალის მიხედვით (საქართველოს ეკონომიკური განვითარების მინისტრის 2009 წ. 7 ოქტომბრის ბრძანება №1-1/2284). სკოლის შენობის კონსტრუქციული მდგრადობის შესწავლა განხორციელდა 2022 წ. იანვარში. 2023 წ. თებერვალში, პროექტმა გაიარა აკრედიტირებული კომპანია - შპს „ქრიზოლითი პლიუსის“ ექსპერტიზა.</p> <p>ამჟამად, სკოლაში სწავლობს 356 მოსწავლე - ერთ ცვლაში, მათ შორის 8 - სპეციალური საგანმანათლებლო საჭიროების მქონეა. სკოლა ემსახურება დაახლოებით 200-250 ადგილობრივ ოჯახს, რომელთა შვილებიც აქ სწავლობენ. სამშენებლო სამუშაოების წარმოების პროცესში, ყველა მოსწავლეს (მათ შორის მოწყვლადი ჯგუფების წარმომადგენლებს და სპეციალური საგანმანათლებლო საჭიროების მქონე მოსწავლეებს) ექნებათ სათანადო წვდომა სასწავლო პროცესზე. სარეაბილიტაციო სამუშაოების სასწავლო პროცესის პარალელურად წარმართვის შემთხვევაში, სკოლის პერსონალი და მოსწავლეები დროებით გადავლენ ოზურგეთის მუნიციპალიტეტის სოფელ თხინვალის საჯარო სკოლაში, დაშორება ქვეპროექტის ტერიტორიიდან: დაახლოებით 10 კმ.</p> <p>საწყის ეტაპზე, სარეაბილიტაციო სკოლის შერჩევის შემდეგ, სკოლის ადმინისტრაცია, ადგილობრივ რესურს ცენტრთან და მშობლებთან ერთად, შეარჩევს სკოლას, სადაც მოხდება საგანმანათლებლო პროცესის დროებით გაგრძელება სარეაბილიტაციო სამუშაოების წარმოების პროცესში. როგორც უკვე აღინიშნა, სამშენებლო სამუშაოების დროს, საგანმანათლებლო პროცესი დროებით გაგრძელდება ოზურგეთის მუნიციპალიტეტის სოფელ თხინვალის საჯარო სკოლაში. შერჩეული სკოლის ტექნიკურ</p>

უსაფრთხოებას ყოველწლიურად ამოწმებს საგანგებო სიტუაციების მართვის სამსახური. სკოლის შერჩევა მოხდა ობიექტის მდგომარეობის წინასწარი შეფასების ინდექსის მიხედვით. განათლების და მეცნიერების სამინისტრო და ადგილობრივი მუნიციპალიტეტი უზრუნველყოფს ყველა საჭირო ღონისძიების გატარებას, მოსწავლეების შერჩეულ ადგილამდე ტრანსპორტირებისა და სწავლების უზრუნველყოფისათვის. სკოლის რეაბილიტაციის პერიოდში, გამოიყოფა დაახლოებით 20-25 მინი-ავტობუსი. მიწის შეძენა ან ფიზიკური განსახლება ქვეპროექტით გათვალისწინებული არ არის. მოსწავლეების ორგანიზებული ტრანსპორტირება არ გამოიწვევს ეკონომიკურ ადგილმონაცვლებას (მაგ. ოფიციალური ან არაოფიციალური შესყიდვა). არსებული სკოლის შენობა არ არის ადაპტირებული შეზღუდული შესაძლებლობის ან სხვა სპეციალური საჭიროებების მქონე პირებზე.

ელექტროენერგია ობიექტს შეუფერხებლად მიეწოდება. სკოლა დაერთებულია სასმელი წყლის საერთო ქსელზე. კანალიზაციის მიზნებისთვის სოფელ ნატანების მოსახლეობა იყენებს მიწის ან ბეტონის ორმოებს, რომლებიც სეპტიკის როლს ასრულებს. ეს საშუალებები მიწის ქვეშ მდებარეობს და არ იწვევს ანტისანიტარიას ან გარემოს დაბინძურებას.

ქვეპროექტი ითვალისწინებს შემდეგი სამუშაოების შესრულებას:

- მოსამზადებელი სამუშაოები (სამშენებლო ტერიტორიის შემოღობვა, ისეთი დროებითი კონსტრუქციების მონტაჟი, როგორცაა საპირფარეშოები, გასახდელი ოთახები თანამშრომლებისთვის, დაცვის ჯიხური, საწყობი მასალებისთვის და საყოფაცხოვრებო და სახიფათო ნარჩენების განთავსების ადგილები);
- არსებული საქვების შენობის დემონტაჟი და ახლის მშენებლობა;
- არსებული სტადიონის რეაბილიტაცია და ბილიკის (მოწყობა) სკოლის ტერიტორიაზე;
- გარე საინჟინრო ქსელების რეაბილიტაცია და ახალი ქსელების მოწყობა;
- სახანძრო სიგნალიზაციის და ხანძარსაწინააღმდეგო სისტემების მონტაჟი;
- შენობის ადაპტირება სხვადასხვა შესაძლებლობის მქონე პირებზე;
- შენობის წყალმომარაგების, გათბობის, ელ. ქსელების მონტაჟი და სკოლის ნაგებობების დაერთება სასმელი წყალმომარაგების არსებულ მუნიციპალურ ქსელზე.
- ბიოლოგიური ჩამდინარე წყლების გამწმენდის მოწყობა;
- ტერიტორიის კეთილმოწყობა სკოლის შენობის ირგვლივ.

სკოლის ეზოში რამდენიმე ხე და ბუჩქია. ახალი პროექტის თანახმად,

	<p>არსებული მცენარეების მოჭრის საჭიროება არ არის, რადგან ახალი სტადიონის სამშენებლოდ გამოყოფილი ტერიტორიის გარკვეულ ნაწილზე ხეები არ არის.</p> <p>სამშენებლო სამუშაოების საფუძველზე მოხდება 350 მ³ ნაყოფიერი გრუნტის გაშიშვლება. ნიადაგის ნაყოფიერი ფენა დროებით განთავსდება სკოლის ტერიტორიაზე (სამშენებლო ობიექტზე), საქართველოს მთავრობის 2013 წ. 31 დეკემბრის №424 რეზოლუციით დამტკიცებული „ნიადაგის ნაყოფიერი ფენის მოხსნის, შენახვის, გამოყენებისა და რეკულტივაციის შესახებ“ მოქმედი ტექნიკური რეგულაციების მოთხოვნების შესაბამისად. მშენებლობის შემდეგ, ნიადაგის ნაყოფიერი ფენის გამოყენება მოხდება პროექტის ფარგლებში - სკოლის ტერიტორიის კეთილმოწყობის მიზნით წარმოებული სამუშაოებისას.</p>		
<p>ინსტიტუციონალური ორგანიზება (მსოფლიო ბანკი)</p>	<p>სამუშაო ჯგუფის ხელმძღვანელი: შირო ნაკათა</p>	<p>გარემოს დაცვის და უსაფრთხოების სპეციალისტები</p> <p>დარეჯან კაპანაძე - გარემოს დაცვა დავით ჯიჯელავა - სოციალური საკითხები</p>	
<p>განხორციელების ორგანიზება (მსესხებელი)</p>	<p>განმახორციელებელი ერთეული:</p> <p>საქართველოს მუნიციპალური განვითარების ფონდი</p>	<p>სამუშაოთა ზედამხედველი:</p> <p>კომპანია „ეპტისა“, ესპანეთი (Company Eptisa Servicios de Ingenieria S.L. Spain)</p>	<p>სამუშაოთა კონტრაქტორი: TBD</p>
<p>ადგილმდებარეობის აღწერა</p>			
<p>ინსტიტუტის დასახელება, რომლის საკუთრების რეაბილიტაციაც არის დაგეგმილი</p>	<p>სოფელი ნატანების საჯარო სკოლა</p>		
<p>ინსტიტუტის მისამართი, რომლის საკუთრების რეაბილიტაციაც არის დაგეგმილი</p>	<p>სოფელი ქვემო ნატანები ტელ: 577941173 ელფოსტა: kvemoNatanebi@mes.gov.ge</p>		
<p>ვინ არის მიწის ნაკვეთის მფლობელი? ვინ არის მოსარგებლე (ოფიციალურად/არაოფიციალურად)</p>	<p>მიწის ნაკვეთი სახელმწიფო საკუთრებაშია</p>		

<p>ფიზიკური და ბუნებრივი გარემო, ობიექტის გარშემო არსებული სოციო-ეკონომიკური კონტექსტი</p>	<p>ოზურგეთის მუნიციპალიტეტი მდებარეობს დასავლეთ საქართველოს ტერიტორიაზე. მისი ფართობია 643,07 კმ². მუნიციპალიტეტს დასავლეთიდან ესაზღვრება შავი ზღვა, სამხრეთიდან აჭარა-გურიის ქედი, მდინარე ჩოლოქი და აჭარის ავტონომიური რესპუბლიკა; აღმოსავლეთით - ჩოხატაური, ხოლო ჩრდილოეთით - ლანჩხუთის მუნიციპალიტეტები.</p> <p>მუნიციპალიტეტის ტერიტორია დაფარულია მდინარეებითა და ხეობებით, მდინარეები განეკუთვნება შავი ზღვის აუზს. მუნიციპალიტეტის ტერიტორიის უმაღლესი წერტილები მისი საზღვრის სამხრეთ-აღმოსავლეთ ნაწილშია. აქ არის მუნიციპალიტეტის უმაღლესი მწვერვალები: მთა საკორნია (2756 მ) და გუნითისავი (2132 მ).</p> <p>მოსახლეობა 84126 ადამიანია. მოსახლეობის აბსოლუტური უმრავლესობა მართლმადიდებელი ქრისტიანია, მცირე ნაწილი მუსლიმი, მუნიციპალიტეტში ცხოვრობენ სხვა რელიგიური კონფესიების წარმომადგენლების მცირე ჯგუფები. მუნიციპალიტეტში 73 დასახლებული პუნქტია. სიმჭიდროვე - 98,58 კაცი კმ²-ზე.</p> <p>საქართველოს გეომორფოლოგიური ზონირების სქემატური რუკის მიხედვით, საკვლევი ტერიტორია მიეკუთვნება გურიისა და იმერეთის მთისწინეთის სარტყელში მესამეული ნალექების შედეგად შექმნილ აკუმულაციური ეროზიულ ტერასულ რელიეფს. თავად სკოლა მდებარეობს მდინარე ნატანების თითქმის ჰორიზონტალურ, ღვარცოფულ ტერასაზე.</p> <p>საქართველოს საინჟინრო-გეოლოგიური დარაიონების მიხედვით საკვლევი რაიონი მიეკუთვნება საქართველოს ბელტის დასავლეთ დამირვის ოლქის ნეოგენური ასაკის ნახევრადკლდოვანი და პლასტიური, ზღვიური, მოლასური ნალექების რაიონს.</p> <p>საქართველოს ჰიდროგეოლოგიური დარაიონების მიხედვით საკვლევი რაიონი მიეკუთვნება საქართველოს ბელტის არტეზიული აუზების ჰიდროგეოლოგიური ოლქის ფოროვანი და ნაპრალოვანი წყლების გურიის არტეზიული აუზის ჰიდროგეოლოგიურ რაიონს.</p> <p>გამოსაკვლევი უბნის ფარგლებში კლიმატური პირობები უახლოესი მეტეოროლოგიური სადგურის (ნატანების) მონაცემების მიხედვით ასეთია: ჰაერის საშუალო წლიური ტემპერატურა +14.3⁰ C; ყველაზე ცივი თვის – იანვრის საშუალო თვიური ტემპერატურა არის +5.80⁰ C; ყველაზე ცხელის – აგვისტოსი კი 23.00⁰ C; ტემპერატურის აბსოლუტური მინიმუმი - -16.0⁰C; აბსოლუტური მაქსიმუმი კი +41.00⁰ C</p> <p>სარეაბილიტაციო სამუშაოების სასწავლო პროცესის პარალელურად წარმართვის შემთხვევაში, სკოლის პერსონალი და მოსწავლეები დროებით გადავლენ ოზურგეთის მუნიციპალიტეტის სოფელ თხინვალის საჯარო სკოლაში.</p>
---	---

	<p>განათლების და მეცნიერების სამინისტრო და ადგილობრივი მუნიციპალიტეტი უზრუნველყოფს ყველა საჭირო ღონისძიების გატარებას, მოსწავლეების შერჩეულ ადგილამდე ტრანსპორტირებისა და სწავლების უზრუნველყოფისათვის.</p>
<p>მასალების, მათ შორის შემავსებლების, განსაკუთრებით, წყლის და ქვების მიწოდების წყაროების მდებარეობა და დაშორება ქვე-პროექტის განხორციელების ადგილიდან</p>	<p>არა-სახიფათო ნარჩენების უახლოესი ოფიციალური ნაგავსაყრელი ქვეპროექტის ტერიტორიიდან დაახლოებით 16 კმ-ში, სოფელ მერიამში მდებარეობს.</p> <p>მანძილი საპროექტო ტერიტორიიდან უახლოეს ლიცენზირებულ კარიერამდე - მდინარე ნატანებზე, სოფელ მერიასთან, დაახლოებით 16 კმ-ია.</p>
კანონმდებლობა	
<p>ეროვნული და ადგილობრივი კანონმდებლობა და ქვე-პროექტის განხორციელებისათვის საჭირო ნებართვები</p>	<p>I2Q პროექტი განხორციელებულია მსოფლიო ბანკის უსაფრთხოების პოლიტიკის OP/BP 4.01 – გარემოსდაცვითი შეფასების შესაბამისად. აღნიშნული პოლიტიკის თანახმად, წარმოდგენილი ქვე-პროექტი კლასიფიცირდა გარემოსდაცვითი „B“ კატეგორიის პროექტად და წარმოდგენილი დოკუმენტი (გარემოსდაცვითი და სოციალური მართვის გეგმა (ESMP)) სარეაბილიტაციო სამუშაოებისთვის იქნა შემუშავებული – ბანკის სამოქმედო პოლიტიკის (OP/BP 4.01) და I2Q პროექტის გარემოსდაცვითი და სოციალური მართვის ჩარჩო დოკუმენტის (ESMF) პრინციპების შესაბამისად.</p> <p>საქართველოს კანონმდებლობის შესაბამისად, სკოლის რეაბილიტაცია არ საჭიროებს გარემოზე ზემოქმედების შეფასებას და გარემოსდაცვითი გადაწყვეტილების გაცემას, თუმცა ეროვნული რეგულაციების თანახმად:</p> <ul style="list-style-type: none"> (i) სამშენებლო მასალების შექმნა უნდა მოხდეს ლიცენზირებული მომწოდებლებისაგან; (ii) თუ კონტრაქტორი გადაწყვეტს კარიერის გახსნას, მან უნდა მიიღოს შესაბამისი ლიცენზია ეკონომიკისა და მდგრადი განვითარების სამინისტროს მინერალური რესურსების ეროვნული სააგენტოდან; (iii) იმ შემთხვევაში თუ ყოველწლიურად კონტრაქტორის საქმიანობის შედეგად წარმოიქმნება 120 კგ-ზე მეტი სახიფათო ნარჩენები, ან 200 ტონაზე მეტი არა-სახიფათო ნარჩენი, ან 1000 ტონაზე მეტი ინერტული მასალა, კონტრაქტორი ვალდებულია მოამზადოს ნარჩენების ინვენტარიზაცია, ნარჩენების მართვის გეგმა და შეათანხმოს გარემოს დაცვის და სოფლის მეურნეობის სამინისტროსთან, დანიშნოს გარემოს დაცვის მენეჯერი და მის შესახებ ინფორმაცია წარუდგინოს საქართველოს გარემოს დაცვის და სოფლის მეურნეობის სამინისტროს, საქართველოს ნარჩენების მართვის კოდექსის მოთხოვნების შესაბამისად;

	<p>(iv) სამშენებლო ნარჩენების გატანა უნდა მოხდეს მყარი ნარჩენების მართვის კომპანიასთან შეთანხმებულ ოფიციალურ ნაგავსაყრელზე, ან განთავსდეს ადგილობრივ თვითმმართველობასთან ოფიციალურად შეთანხმებულ და წინასწარ შერჩეულ ადგილას.</p> <p>(v) ნიადაგის ნაყოფიერი ფენის მოხსნა და დასაწყობება მოხდება საქართველოს მთავრობის 2013 წ. 31 დეკემბრის №424 რეზოლუციით (ნიადაგის ნაყოფიერი ფენის მოხსნის, შენახვის, გამოყენებისა და რეკულტივაციის შესახებ) განსაზღვრული მოთხოვნების შესაბამისად.</p>
--	--

საჩივრების მოგვარების მექანიზმი

საჩივრების მოგვარების მექანიზმი პროექტის ზემოქმედების ქვეშ მოქცეულ პირებს აძლევს მათთვის მიუღებელი სამუშაოების, ან გადაწყვეტილების გასაჩივრების შესაძლებლობას.

საჩივრების მოგვარების მექანიზმის არსებობის შესახებ პროექტის ზემოქმედების ქვეშ მოქცეული პირები გაიგებენ საჯარო კონსულტაციების შედეგად და გავრცელებული ბროშურებით - სამუშაოების დაწყებამდე. შესაბამისი ინფორმაციის ამსახველი განცხადებები გაიკვრება ადგილობრივი მუნიციპალიტეტის შენობების ჰოლებში განთავსებულ საინფორმაციო დაფებზე. ზემოქმედების ქვეშ მოქცეული პირები მიიღებენ სრულ ინფორმაციას მათი უფლებებისა და პრეტენზიების ზეპირად, ან წერილობით გასაჩივრების პროცედურების შესახებ, როგორც მშენებლობის წინა, ასევე მშენებლობის და ექსპლოატაციის ეტაპებზე. საჩივრების მოგვარების მექანიზმის ამოქმედებასთან მიმართებაში, პრიორიტეტი მიენიჭება საჩივრების პრევენციას.

მიღებული საჩივრები გადაეცემა საქართველოს განათლების და მეცნიერების სამინისტროს და მგფ-ს. საჩივრების მონიტორინგის მიზნით, სამინისტრო და მგფ მოახდენს ყველა მიღებული საჩივრის, შენიშვნების და იმის, თუ როგორ მოხდება საჩივრის მოგვარება - რეგისტრაციას. საჯარო კონსულტაციების პროცესში, ადგილობრივ მოსახლეობას ეცნობება საჩივრების მოგვარების პროცესის შესახებ და ისინი მიიღებენ ინფორმაციას საკონტაქტო პირების თაობაზე.

განათლების და მეცნიერების სამინისტროდან საკონტაქტო პირია მარინე ჟვანია (ტელ: +995 577 27 88 41, marina.zhvania@iiq.gov.ge დიმიტრი უზნაძის N 52, 0102 თბილისი);

მგფ-ს მხრიდან საკონტაქტო პირია დავით არსენაშვილი (ტელ: ++599 019 183; feedback@mdf.org.ge ; მის: დ. აღმაშენებლის გამზ. #150, მე-4 სართული, 0112, თბილისი, საქართველო).

საჯარო კონსულტაცია	
<p>სად და როდის ჩატარდა/ჩატარდება საჯარო კონსულტაცია?</p>	<p>საქართველოს მუნიციპალური განვითარების ფონდის და საქართველოს განათლებისა და მეცნიერების სამინისტროს ორგანიზებით, 2023 წ. 20 ივლისს, გაიმართა საჯარო საკონსულტაციო შეხვედრა, „ნატანების საჯარო სკოლის რეკონსტრუქცია/რეაბილიტაციის“ ქვე-პროექტისთვის მომზადებული პროექტის, გარემოსდაცვითი და სოციალური სკრინინგის ანგარიშის და გარემოსდაცვითი და სოციალური მართვის გეგმის განხილვის მიზნით.</p>

	<p>ინფორმაცია საჯარო საკონსულტაციო შეხვედრის შესახებ გამოცხადდა მგფ-ის და განათლების და მეცნიერების სამინისტროს ოფიციალურ ვებ-გვერდებზე, ასევე სკოლის და ადგილობრივი მუნიციპალიტეტის შენობის საინფორმაციო დაფებზე.</p> <p>საჯარო დისკუსიას ესწრებოდნენ განათლების და მეცნიერების სამინისტროს წარმომადგენლები, ასევე დაინტერესებული მხარეები, მათ შორის, სკოლის მასწავლებლები.</p> <p>კონსულტაციის მიზანი იყო დაინტერესებული პირების ინფორმირება ქვე-პროექტის, დაგეგმილი სამუშაოების, ქვე-პროექტის მოსალოდნელი უარყოფითი/დადებითი ზემოქმედების შესახებ - ბუნებრივ და სოციალურ გარემოზე, ასევე მათი პრევენციის გზებსა და შემარბილებელ ღონისძიებებზე.</p>
--	--

დანართები

- დანართი 1: ორთოფოტო
- დანართი 2: გენ. გეგმა
- დანართი 3: ტოპოგრაფიული გეგმა
- დანართი 4: საკადასტრო ინფორმაცია
- დანართი 5: საკადასტრო გეგმა
- დანართი 6: ობიექტის ამსახველი ფოტოები
- დანართი 7: საპროექტო ნახაზები (3დ ვიზუალიზაცია და სხვ.)
- დანართი 8: საჯარო კონსულტაციის ოქმი
- დანართი 9: შეთანხმებები/ლიცენზიები (წარმოადგენს კონტრაქტორი).

ნაწილი B: ინფორმაცია უსაფრთხოების ღონისძიებების შესახებ

გარემოს დაცვითი/ სოციალური სკრინინგი			
მოიცავს თუ არა ადგილზე აქტივობა რომელიმე ქვემოთ ჩამოთვლილს?	აქტივობა/ საკითხი	სტატუსი	გააქტიურებული აქტივობა
	1. რეაბილიტაცია	<input checked="" type="checkbox"/> დიახ <input type="checkbox"/> არა	თუ პასუხია „დიახ“, იხ. ქვემოთ ნაწილი A
	2. ახალი მშენებლობა	<input type="checkbox"/> დიახ <input checked="" type="checkbox"/> არა	თუ პასუხია „დიახ“, იხ. ქვემოთ ნაწილი A
	3. ნარჩენი წყლების დამუშავების ინდივიდუალური სისტემა	<input checked="" type="checkbox"/> დიახ <input type="checkbox"/> არა	თუ პასუხია „დიახ“, იხ. იხ. ქვემოთ ნაწილი B
	4. ისტორიული შენობ(ებ)ა და რაიონები	<input type="checkbox"/> დიახ <input checked="" type="checkbox"/> არა	თუ პასუხია „დიახ“, იხ. ქვემოთ ნაწილი C
	5. მიწის შექმენა ¹	<input type="checkbox"/> დიახ <input checked="" type="checkbox"/> არა	თუ პასუხია „დიახ“, იხ. ქვემოთ ნაწილი D
	6. ზემოქმედება მიწის და საკუთრების გამოყენებაზე	<input type="checkbox"/> დიახ <input checked="" type="checkbox"/> არა	თუ პასუხია „დიახ“, იხ. ქვემოთ ნაწილი E
	7. სახიფათო ან ტოქსიკური მასალები ²	<input type="checkbox"/> დიახ <input checked="" type="checkbox"/> არა	თუ პასუხია „დიახ“, იხ. ქვემოთ ნაწილი F
	8. ზემოქმედება ტყეებზე და/ან დაცულ ტერიტორიებზე	<input type="checkbox"/> დიახ <input checked="" type="checkbox"/> არა	თუ პასუხია „დიახ“, იხ. ქვემოთ ნაწილი G

¹ მიწის შესყიდვა გულისხმობს ადამიანთა ადგილმონაცვლეობას, საცხოვრებელი პირობების შეცვლას, კერძო საკუთრებაში არსებული ქონების შეღავტვას - ეს ეხება მიწებს, რომელიც შექმნილი/გადაცემულია და ამ ქმედებას გააჩნია ზემოქმედება იმ ადამიანებზე რომლებიც ცხოვრობენ ან/და სახლობენ ან/და აწარმოებენ ბიზნესს (სავაჭრო ერთეულებს - ჯიხურებს) მიწაზე, რომელიც შექმენაც მიმდინარეობს.

² ტოქსიკური/ სახიფათო მასალები მოიცავს, მაგრამ არ შემოიფარგლება აზბესტით, ტყვიის შემცველი და სხვა ტოქსიკური საღებავებით, მავნე ზემოქმედების მქონე გამხსნელებით და ა.შ.

	9. სამედიცინო ნარჩენების დამუშავება/ მენეჯმენტი	[] დიახ <input checked="" type="checkbox"/> არა	თუ პასუხია „დიახ“, იხ. ქვემოთ ნაწილი H
--	--	--	--

ნაწილი C: ზემოქმედების შემარბილებელი ღონისძიებები

აქტივობა	პარამეტრი	ზემოქმედების შემამცირებელი ღონისძიებების საკონტროლო ჩამონათვალი
<p>O. ზოგადი პირობები</p>	<p>შეტყობინება და მუშათა უსაფრთხოება</p>	<p>(a) მშენებლობისთვის, ბუნებრივი სამშენებლო მასალების მოპოვებისთვის, ნარჩენების გატანისთვის და სხვ. საკითხების შესრულებისთვის საჭირო კანონიერი ნებართვების მიღება;</p> <p>(b) მომუშავეთა პირადი დაცვის აღჭურვილობა (PPE) შესაბამისობაში უნდა იყოს კარგ საერთაშორისო პრაქტიკასთან (მუშაობის დროს ყოველთვის დამცავი ჩაფხუტის ტარება, და საჭიროების შემთხვევაში: ნიღბები და უსაფრთხოების ჩექმები) და უნდა განხორციელდეს კონტროლი აღნიშნული აღჭურვილობის გამოყენებაზე;</p> <p>(c) სამუშაო ტერიტორიებზე განლაგებული მაჩვენებლები მუშებისთვის, სამუშაოების განხორციელებასთან დაკავშირებით შესასრულებელი ძირითადი წესებისა და რეგულაციების შესახებ;</p> <p>(d) თითოეულ სამუშაო ტერიტორიაზე განთავსებული უნდა იყოს ინფორმაცია სამუშაოების განმახორციელებელი კომპანიის შესახებ, შესაბამის საკონტაქტო ინფორმაციასთან ერთად.</p>
<p>A. ზოგადი რეაბილიტაცი ა და / ან სამშენებლო აქტივობები</p>	<p>ჰაერის ხარისხი</p>	<p>(a) ნგრევის შედეგად მიღებული ნარჩენების შენახვა უნდა მოხდეს კონტროლირებად ტერიტორიაზე; ამასთან, ნარჩენებზე უნდა მოხდეს წყლის მოსხმა, მტვრის შესამცირებლად;</p> <p>(b) პნევმატური ბურღვის/ კედლების ნგრევის პროცესის შედეგად მიღებული მტვერის გავრცელება უნდა შეიზღუდოს წყლის მოსხმით და /ან ადგილზე მტვრის საწინააღმდეგო ეკრანის დამონტაჟებით;</p> <p>(c) მიმდებარე ტერიტორია (ტროტუარები, გზები) თავისუფალი უნდა იყოს (სამშენებლო) ნარჩენებისგან, მტვრის მინიმუმამდე დაყვანის მიზნით;</p> <p>(d) სამშენებლო მასალის/ნარჩენების ღია ტიპის წვა სამშენებლო ტერიტორიაზე არ უნდა განხორციელდეს;</p> <p>(e) სამშენებლო სატრანსპორტო საშუალებები ხანგრძლივი დროის განმავლობაში უქმად არ უნდა იყოს გაჩერებული (საპროექტო) ტერიტორიაზე;</p> <p>(f) დატვირთული სატრანსპორტო საშუალებები ცალკე უნდა განთავსდეს და დაცული უნდა იყოს - გადახურვით.</p>

	ხმაური	<p>(a) სამშენებლო ხმაური უნდა შეიზღუდოს დღის სამუშაო საათებით;</p> <p>(b) ოპერირებისას გენერატორების, დახურული ჰაერის კომპრესორების და სხვა მექანიკური დანადგარების ძრავის საფარები დახურული უნდა იყოს, ამასთან, დანადგარები მაქსიმალურად შორს უნდა განთავსდეს დასახლებული ტერიტორიებიდან;</p> <p>(c) მაქსიმალურად დასაშვები სიჩქარე უნდა შეიზღუდოს.</p>
	წყლის ხარისხი	<p>(a) ადგილზე მოხდება ეროზიისა და დანალექების საკონტროლო ღონისძიებების განხორციელება, როგორცაა თივის შეკვრებისა და/ან შლამის მესერების დამონტაჟება, რაც ხელს შეუშლის დანალექების სამშენებლო ტერიტორიებიდან გასვლას და ახლომდებარე ნაკადებისა და მდინარეების ზედმეტ ამღვრევას;</p> <p>(b) სამშენებლო სატრანსპორტო საშუალებების და მექანიზმების გარეცხვა უნდა განხორციელდეს მხოლოდ შესაბამისად გამოყოფილ ადგილას, სადაც წყლის ჩამონადენი არ დააბინძურებს ბუნებრივი ზედაპირის წყლის ობიექტებს;</p> <p>(c) საპოხი მასალები, საწვავი და გამხსნელები უნდა განთავსდეს და გამოყენებულ იქნას შესაბამის მექანიზმებთან მიმართებაში მხოლოდ განსაზღვრულ ადგილებზე, ნიადაგის სათანადო დაცვის (გადახურვის) და საოპერაციო და საავარიო დაღვრის განცალკევების მიზნით. ობიექტზე ხელმისაწვდომი უნდა იყოს შესაბამისი მასალები (სორბენტები, ქვიშა, ნახერხი და სხვ.), დაღვრის ლოკალიზების მიზნით.</p>
	ნარჩენების მართვა	<p>(a) წარმოქმნილი ნარჩენების მოცულობის მინიმუმამდე დაყვანა, შესაძლებლობის ფარგლებში;</p> <p>(b) წარმოქმნილი ნარჩენების სხვადასხვა ტიპების განცალკევება და ნარჩენების შესაბამისი სახეობების ხელახალი გამოყენება, რამდენადაც ეს იქნება შესაძლებელი;</p> <p>(c) ნარჩენების სხვადასხვა ტიპებისთვის დროებითი განთავსების ადგილების გამოყოფა. დაუშვებელია საპროექტო ტერიტორიაზე ნარჩენების ზედმეტი მოცულობების აკუმულაცია;</p> <p>(d) საყოფაცხოვრებო ნარჩენების გადაყრის და ზედმეტი მასალის (ინერტული სამშენებლო მასალა) საბოლოო განთავსების მიზნით ოფიციალური ნებართვების მიღება მუნიციპალური უწყებებიდან;</p> <p>(e) სახიფათო ნარჩენების, ან ლიცენზირებული კომპანიებისთვის აღნიშნული ნარჩენების გადაცემის საკითხის დროული გადაწყვეტა.</p>

	მასალების მიწოდება	<p>(a) მასალები შეძენილი უნდა იქნეს იმ არსებული საწარმოებისა და კარიერებისაგან, რომელთაც გააჩნიათ სათანადო ოფიციალური ნებართვა, ან მოქმედი ლიცენზია საქმიანობის განსახორციელებლად;</p> <p>(b) მოპოვებული უნდა იქნეს შესაბამისი ლიცენზია, თუ საჭიროა ახალი კარიერის გახსნა;</p> <p>(c) კარიერების ტერიტორიების გამოყენებული მონაკვეთების აღდგენა, ექსტრაქციის (მოპოვების) გაგრძელების შემთხვევაში, ან მათი სათანადოდ დახურვა, ექსტრაქციის (მოპოვების) დასრულების და ლიცენზიის ვადის ამოწურვის შემთხვევაში;</p> <p>(d) მასალების გადაზიდვა არ უნდა მოხდეს პიკის საათებში;</p> <p>(e) სიჩქარის მარეგულირებელი, მიმართულების შეცვლის აღმნიშვნელი და გამაფრთხილებელი ნიშნების უზრუნველყოფა სატრანსპორტო საშუალებებისთვის - საჭიროების შესაბამისად.</p>
B. ინდივიდუალური წყალგამწმენდი სისტემა	წყლის ხარისხი	<p>(a) საყოფაცხოვრებო ნარჩენების და ჩამდინარე წყლების მართვის, ასევე გამწმენდი აღჭურვილობის პროექტის დამტკიცების უზრუნველყოფა შესაბამისი ორგანოების მიერ;</p> <p>(b) მიმღებ წყალში დაცლამდე, ჩამდინარე წყლის ინდივიდუალური აღჭურვილობიდან გამოსული მასა უნდა იყოს დამუშავებული/გამწმენდილი, წყლის ხარისხისა და ჩამდინარე წყლის დამუშავების/გამწმენდის შესახებ მოქმედი ეროვნული სახელმძღვანელო პრინციპებით დადგენილი ხარისხის მინიმალური კრიტერიუმების შესაბამისად;</p> <p>(c) ჩამდინარე წყლის ახლად მოწყობილი გამწმენდი აღჭურვილობის მონიტორინგი და დამკვეთის ინფორმირება მონიტორინგის შედეგების შესახებ;</p> <p>(d) სამშენებლო საავტომობილო საშუალებების და მექანიზმების გარეცხვა მხოლოდ გამოყოფილ ტერიტორიაზე, სადაც წყლის ჩამონადენი არ გამოიწვევს ბუნებრივი ზედაპირის, წყლის ობიექტების დაზინძურებას.</p>
J. საზოგადოებრივი და შრომის ჯანმრთელობა და უსაფრთხოება	მიწის სამუშაოები	<p>(a) ნიადაგის ნაყოფიერი ფენა უნდა მოიხსნას მიწის სამუშაოების დაწყებამდე;</p> <p>(b) აუცილებელია ნიადაგის ნაყოფიერი ფენის დასაწყოების შესაბამისი პრაქტიკის გამოყენება, გრუნტის ფიზიკურ-ქიმიური და ბიოლოგიური აქტივობის შენარჩუნებისათვის; უნდა აღიმართოს დროებითი შლამის მესერები, ეროზიის (გამორეცხვის) პრევენციის მიზნით;</p> <p>(c) ნიადაგის დასაწყოებული ფენის გამოყენება უნდა მოხდეს აღდგენისა და გამწვანების პროცესში;</p>

		<p>(d) ნიადაგის ნაყოფიერი ფენა იმ ადგილებიდან, რომლებიც არ ექვემდებარებიან პირველადი მდგომარეობის აღდგენას, ფრთხილად გადანაწილდება მიმდებარე ტერიტორიაზე;</p> <p>ნიადაგის ნაყოფიერი ფენის აღდგენა მოხდება ქვენიადაგისგან განცალკევებით, რათა არ მოხდეს აღნიშნული მასალების ერთმანეთთან შერევა. ნიადაგის ნაყოფიერი ფენის აღდგენა საკმარისია თავდაპირველი ნაყოფიერი სიღრმის აღსადგენად, რაც გამოჩნდება ნიადაგის ნაყოფიერი ფენის ზოლზე - ვიზუალური დაკვირვებისას და აღდგენილი და მიმდებარე ადგილების ერთმანეთთან შედარებისას. ნიადაგის ნაყოფიერი ფენის ადგილმონაცვლეობის დროს, კონტრაქტორმა ისე უნდა დაგეგმოს სამუშაოები, რომ თავდაპირველად მოხდეს ყრილებისგან ყველაზე დიდი მანძილით დაშორებული ადგილების აღდგენა, თანდათანობით კი უნდა მოხდეს აღდგენის აღნიშნულ ყრილებთან დაახლოვება, რაც შეამცირებს სატრანსპორტო საშუალებების ნიადაგის აღდგენილ ნაყოფიერ ფენაზე მოძრაობის მოცულობას. ნიადაგის აღდგენილი ნაყოფიერი ფენა შეძლებისდაგვარად დაიფარცხება, რაც შეინარჩუნებს მცენარეული საფარის მდგრადობას და ხელს შეუწყობს ვეგეტაციის ზრდას;</p> <p>(e) მიწის სამუშაოების პროცესში შემთხვევითი აღმოჩენის შემთხვევაში, კონტრაქტორმა დაუყოვნებლივ უნდა შეწყვიტოს ფიზიკური სამუშაოების წარმოება საპროექტო ტერიტორიაზე და აცნობოს მგფ-ს. ფონდი (მგფ) მყისიერად აცნობებს კულტურის და ძეგლთა დაცვის სამინისტროს, რომელიც აიღებს პასუხისმგებლობას შემდგომ მოქმედებებზე. სამუშაოების გაგრძელება შესაძლებელი იქნება მხოლოდ კულტურის და ძეგლთა დაცვის სამინისტროს წერილობითი ნებართვის მიღების შემდეგ.</p>
	<p>საზოგადოებასთან ურთიერთობის მართვა</p>	<p>(a) კონტრაქტორის ჯგუფში გამოყავით პირი, რომელიც პასუხისმგებელი იქნება ადგილობრივ მოსახლეობასთან ურთიერთობაზე და მათი თხოვნების/საჩივრების მიღებაზე;</p> <p>(b) გაიარეთ კონსულტაცია ადგილობრივ მოსახლეობასთან, სამუშაოების განმახორციელებლებსა (დაქირავებულ სამუშაო ძალასა) და ადგილობრივ მოსახლეობას შორის შესაძლო კონფლიქტების გამოვლენის და შესაბამისად მართვის მიზნით;</p> <p>(c) მოახდინეთ ადგილობრივი მოსახლეობის ცნობიერების ამაღლება, სამუშაოების განმახორციელებლების (დაქირავებულ სამუშაო ძალის ტერიტორიაზე) ყოფნასთან დაკავშირებით, სექსუალურად გადამცემი დაავადებების რისკის შესახებ და ჩართეთ ადგილობრივი მოსახლეობის წარმომადგენლები, ცნობიერების ამაღლების მიზნით განხორციელებულ აქტივობებში;</p>

		<p>(d) აცნობეთ მოსახლეობას მშენებლობის და სამუშაოების გრაფიკების შესახებ, ასევე სერვისების შეწყვეტის, შემოვლითი მარშრუტების, ავტობუსების დროებითი მარშრუტების და აფეთქებისა და ნგრევის შესახებ, საჭიროებისამებრ;</p> <p>(e) სამშენებლო საქმიანობა შეზღუდეთ ღამით. აუცილებლობის შემთხვევაში, უზრუნველყავით ღამის სამუშაოების ფრთხილად დაგეგმვა და მოსახლეობის სათანადო ინფორმირება, რათა მათ შეძლონ ყველა საჭირო ზომის მიღება;</p> <p>(f) მოსახლეობის მინიმუმ ხუთი დღით ადრე ინფორმირება, რომელიმე სერვისის (მათ შორის, წყლის, ელექტროენერჯის, ტელეფონის, ავტობუსის მარშრუტების) შეწყვეტამდე; მოსახლეობის გამაფრთხილებელი ნიშნები განთავსდება სამუშაო ტერიტორიაზე, ავტობუსის გაჩერებებზე და ზემოქმედების ქვეშ მოქცეულ სახლებზე/ბიზნეს ობიექტებზე;</p> <p>(g) დამკვეთის მიერ შექმნილი საჩივრების მოგვარების მექანიზმის საშუალებით წამოჭრილი პრობლემური საკითხების მოგვარება დროის განსაზღვრულ მონაკვეთში და კონტრაქტორის პასუხისმგებლობის ფარგლებში;</p> <p>(h) სამუშაო ბანაკები არ განთავსდეს ადგილობრივ მოსახლეობასთან უშუალო სიახლოვეს, რამდენადაც ეს იქნება შესაძლებელი;</p> <p>(i) სამუშაო ბანაკების განთავსება და ოპერირება განახორციელეთ მეზობელ მოსახლეობასთან კონსულტაციების საფუძველზე.</p>
--	--	---

ნაწილი D: მონიტორინგის გეგმა

საქმიანობა	რა პარამეტრის მონიტორინგი ხდება?	სად ტარდება მონიტორინგი	როგორ უნდა განხორციელდეს მონიტორინგი	როდის რა სიხშირით/პერიოდ უნდა განხორციელდეს მონიტორინგი?	რატომ ხდება პარამეტრის მონიტორინგი	ვინ არის პასუხისმგებელი მონიტორინგზე?
სამშენებლო ფაზა						
სამშენებლო მასალების მიწოდება	სამშენებლო მასალების შეძენა მხოლოდ ოფიციალურად დარეგისტრირებული მომწოდებლებისაგან	მომწოდებლის ოფისში, ან საწყობში	დოკუმენტების შემოწმება	მოწოდების კონტრაქტების გაფორმებისას	ინფრასტრუქტურის ტექნიკური მდგრადობის და უსაფრთხოების უზრუნველყოფის მიზნით	მგფ, მშენებლობის ზედამხედველი
სამშენებლო მასალების და ნარჩენების ტრანსპორტირება სამშენებლო მექანიზმების გადაადგილება	სატრანსპორტო საშუალებების და მექანიზმების სტანდარტული ტექნიკური მდგომარეობის უზრუნველყოფა; სამშენებლო მასალებისა და ნარჩენების გადაზიდვა დახურული მანქანებით; ტრანსპორტირების დადგენილი საათებისა და მარშრუტების დაცვა	სამშენებლო ტერიტორია	ინსპექტირება	გაუფრთხილებელი ინსპექტირება როგორც სამუშაო, ასევე არა სამუშაო საათებში	მიწისა და ჰაერის ემისიებით დაბინძურების შეზღუდვა; ხმაურით და ვიბრაციით ადგილობრივი მოსახლეობის შეწუხების შეზღუდვა; ტრანსპორტის მოძრაობის დარღვევის მინიმუმამდე	მგფ, მშენებლობის ზედამხედველი, საგზაო პოლიცია

					შემცირება.	
მიწის სამუშაოები	<p>ამოღებული გრუნტის დროებითი დასაწყობება წინასწარ განსაზღვრულ და შეთანხმებულ ტერიტორიებზე;</p> <p>ამოღებული გრუნტის უკუჩაყრა და/ან განთავსება ოფიციალურად გამოყოფილ ტერიტორიებზე;</p> <p>შემთხვევითი აღმოჩენების შემთხვევაში, სამუშაოების დაუყოვნებლივ შეწყვეტა, კულტურისა და ძეგლთა დაცვის სამინისტროს ინფორმირება და სამუშაოების განახლება სამინისტროს წერილობითი თანხმობის მიღების შემდეგ;</p> <p>ნიადაგის ნაყოფიერი ფენის მოხსნა - მიწის სამუშაოების დაწყებამდე;</p> <p>ნიადაგის ნაყოფიერი ფენის დასაწყობების შესაბამისი პრაქტიკის გამოყენება;</p> <p>დროებითი დამცავი შემოღობვის (შლამის მესერის)</p>	სამშენებლო ობიექტი	ინსპექტი რება	მიწის სამუშაოების მიმდინარეობის დროს	<p>სამშენებლო და მისი მიმდებარე ტერიტორიის სამშენებლო ნარჩენებით დაბინძურების თავიდან აცილება;</p> <p>ფიზიკური და კულტურული რესურსების დაზიანების და დანაკარგის თავიდან აცილება;</p> <p>ნიადაგის ნაყოფიერი ფენის დანაკარგის პრევენცია.</p>	მგფ, მშენებლობის ზედამხედველ ი

	<p>აღმართვა;</p> <p>ნიადაგის მოხსნილი ნაყოფიერი ფენის გამოყენება აღდგენის და გამწვანების პროცესში.</p>					
<p>ბუნებრივი სამშენებლო მასალების წყარო</p>	<p>მასალების შექმნა არსებული, ლიცენზირებული მომწოდებლებისაგან, თუ ეს შესაძლებელია;</p> <p>სასარგებლო წიაღისეულის მოპოვების ლიცენზიის მიღება კონტრაქტის საფუძველზე და ლიცენზიის პირობების მკაცრი დაცვა;</p> <p>კარიერების დატერასება, დამუშავებული ადგილების რეაბილიტაცია და ლანდშაფტთან ჰარმონიზება;</p> <p>მდინარეში ქვიშა-ხრეშის მოპოვება წყლის ნაკადის გარეთ, დამცავი ბარიერების მოწყობა ექსკავაციის ადგილსა და წყლის ნაკადს შორის. დაუშვებელია მანქანების შესვლა წყლის ნაკადში.</p>	კარიერები	დოკუმენტებისა და სამუშაოების ინსპექტირება	ინერტული მასალის მოპოვების პერიოდში	<p>ქანობების ეროზიის და ეკოსისტემების და ლანდშაფტების დეგრადაციის შეზღუდვა;</p> <p>მდინარის ნაპირების ეროზიის, შეწონილი ნაწილაკებით წყლის დაბინძურების და წყლის ფლორის და ფაუნის დარღვევის შეზღუდვა</p>	<p>მგფ, მშენებლობის ზედამხედველი</p>
სამშენებლო	სამშენებლო ნარჩენების დროებითი განთავსება	სამშენებლო ტერიტორია;	ინსპექტირება	პერიოდულად - მშენებლობის	სამშენებლო და მის მეზობლად მდებარე	მგფ, მშენებლობის

ნარჩენების წარმოქმნა	სპეციალურად გამოყოფილ ადგილებში; ნარჩენების დროული განთავსება ოფიციალურად გამოყოფილ ადგილებში.	ნარჩენების განთავსების ტერიტორია		პროცესში და პრეტენზიების შემთხვევაში	ტერიტორიების მყარი ნარჩენებისაგან დაბინძურების თავიდან აცილება	ზედამხედველი
ტრანსპორტის მოძრაობის დარღვევა და ფეხით მოსიარულეთა მიმოსვლის შეზღუდვა	სატრანსპორტო მოძრაობის შეზღუდვის/მოძრაობის მიმართულების შეცვლის ნიშნების განთავსება; სამშენებლო მასალებისა და ნარჩენების დროებითი განთავსება ისე, რომ თავიდან იქნას აცილებული სატრანსპორტო საცობები მისასვლელ გზებზე.	სამშენებლო ტერიტორია ზე და სამშენებლო ტერიტორიის გარშემო	ინსპექტირება	სამშენებლო სამუშაოების პერიოდში	სატრანსპორტო შემთხვევების თავიდან აცილება; ადგილობრივი მაცხოვრებლების შეწუხების შეზღუდვა;	მგფ, მშენებლობის ზედამხედველი
მუშების ჯანმრთელობა და უსაფრთხოება	მუშების ფორმებით და ინდივიდუალური დაცვის საშუალებებით აღჭურვა; სასმელი წყლის და ტუალეტების უზრუნველყოფა მამაკაცებისა და ქალებისთვის სამუშაო ტერიტორიაზე; მუშების და პერსონალის ინფორმირება მექანიზმებთან/აღჭურვილობასთან მუშაობისას ინდივიდუალური უსაფრთხოების წესების და	სამშენებლო ობიექტი	ინსპექტირება	გაუფრთხილებელი შემოწმება სამუშაოების მსვლელობისას	საწარმოო უბედური და გაუთვალისწინებელი შემთხვევების მინიმუმამდე დაყვანა;	მგფ, მშენებლობის ზედამხედველი

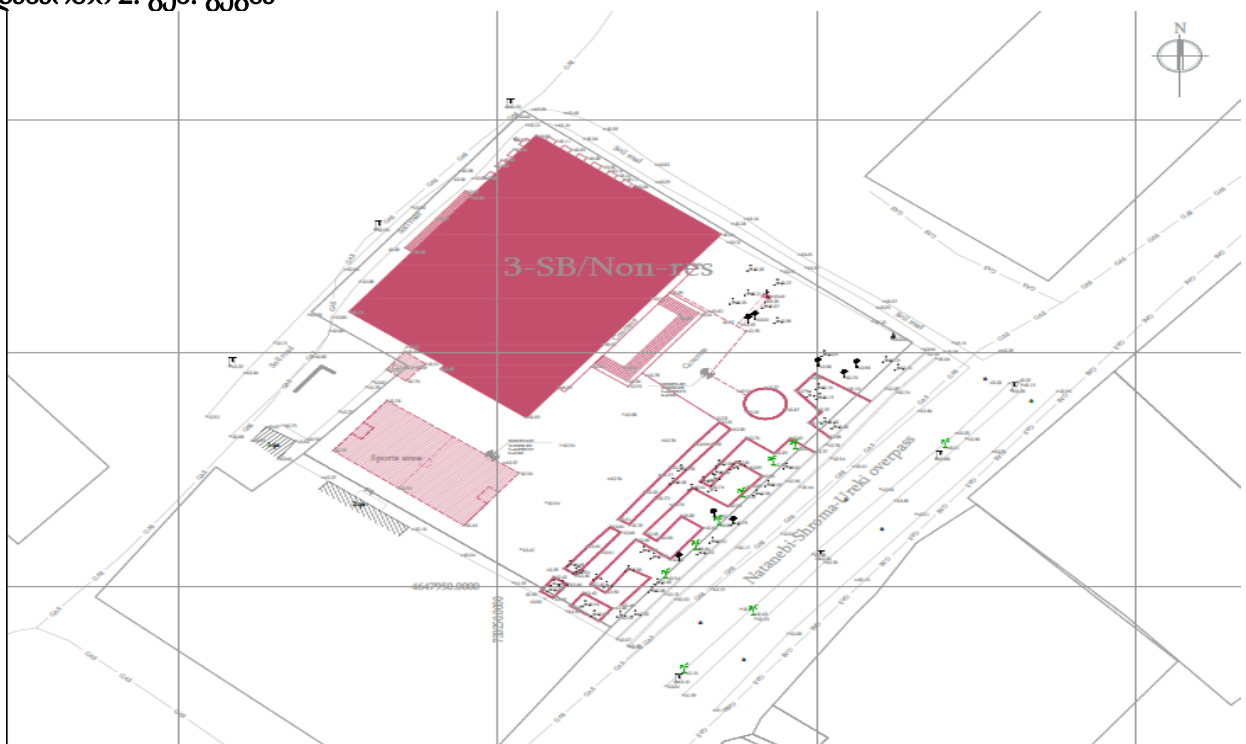
	<p>ინსტრუქციების შესახებ და ასევე აღნიშნული წესები/ინსტრუქციების მკაცრი დაცვა;</p> <p>კოვიდ-19-ის ინფექციის გავრცელების პრევენციის გეგმის დამტკიცება და დაცვა და სამოქმედო რეაგირება, ინფექციის შესაძლო გავრცელების შემთხვევაში.</p>					
<p>სამუშაოების წარმოება დასახლებაში</p>	<p>პროექტის ზემოქმედების ქვეშ მოქცეული მოსახლეობის ინფორმირება მომავალი სამუშაოების და მუნიციპალური სერვისების მიწოდების დროებითი შეფერხების შესახებ, რამაც შესაძლოა იჩინოს თავი სამუშაოების წარმოების პროცესში;</p> <p>დღის განმავლობაში განსაზღვრული სამუშაო საათების დაცვა, ხმაურის და მტვრის ემისიების მინიმუმამდე დაყვანა, სამშენებლო სატრანსპორტო საშუალებების და მექანიზმების მოძრაობის სიჩქარის შეზღუდვა.</p>	<p>სამშენებლო ტერიტორია</p>	<p>ინსპექტირება</p>	<p>პერიოდულად</p>	<p>ადგილობრივი მაცხოვრებლების უსაფრთხოების უზრუნველყოფა და შეწუხების მინიმუმამდე შემცირება</p>	<p>მგფ, მშენებლობის ზედამხედველი</p>

საოპერაციო ფაზა						
რეაბილიტირებული სკოლის მოვლა-პატრონობის შედეგად წარმოქმნილი ნარჩენები	მყარი ნარჩენების შესაბამისი მართვა	სკოლის ტერიტორია	ინსპექტირება	სკოლის ექსპლოატაციის პერიოდში	მყარი ნარჩენებისაგან დაბინძურების პრევენცია	განათლების და მეცნიერების სამინისტროს სკოლის ადმინისტრაციის მეშვეობით
კანალიზაციის ბიოლოგიური გამწმენდი აღჭურვილობის გამწმენდი აღჭურვილობის ოპერირება	სკოლის შენობისთვის მოწყობილი ბიოლოგიური გამწმენდი აღჭურვილობის რეგულარული მოვლა-პატრონობა და დროული შეკეთება - საჭიროებისამებრ	სკოლის ტერიტორია	ინსპექტირება	ობიექტის ექსპლოატაციის დროს	ზედაპირული დ გრუნტის წყლების გაუწმენდავი კანალიზაციით დაბინძურების პრევენცია	განათლების და მეცნიერების სამინისტრო

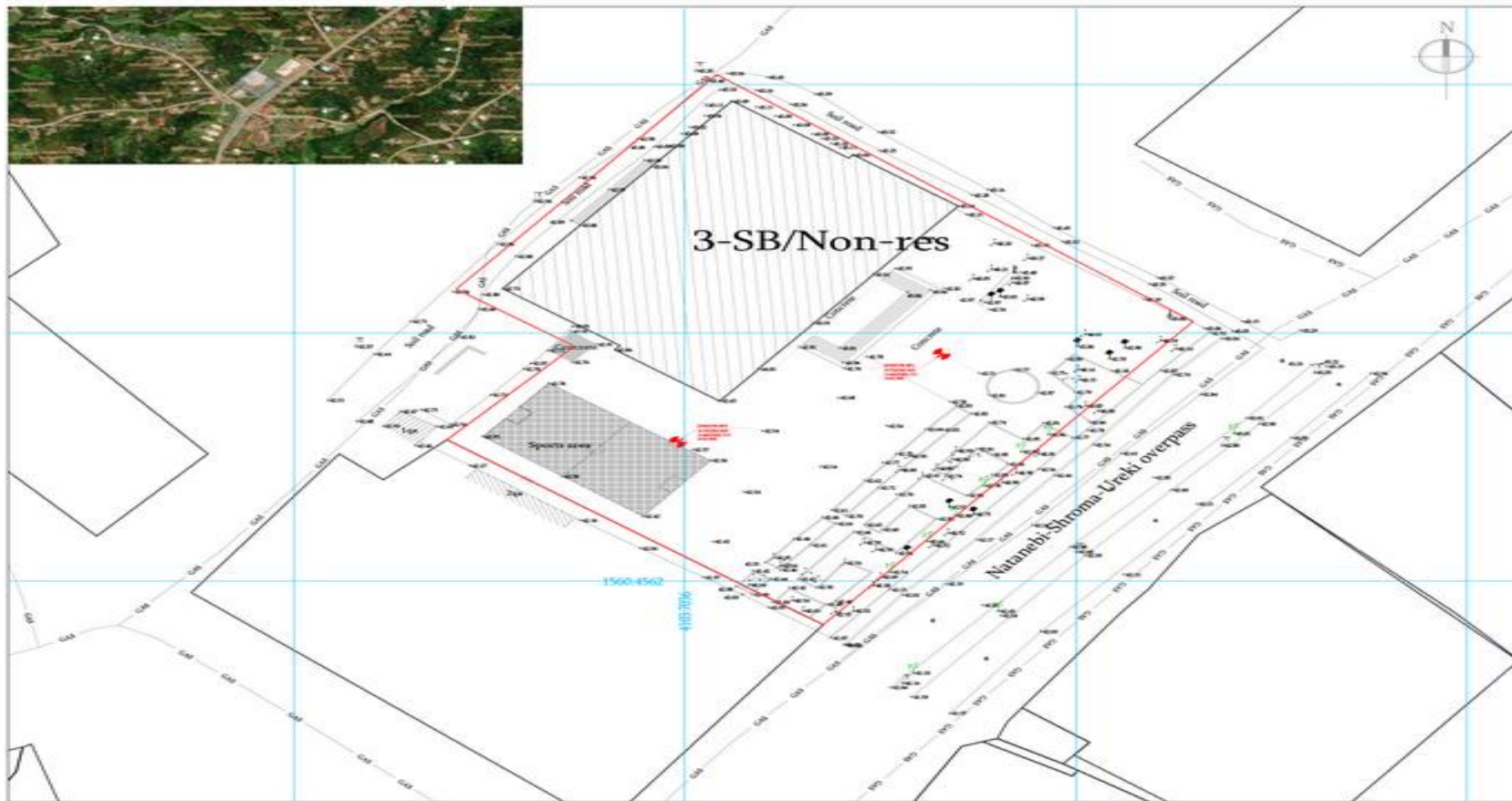
დანართი 1: ორთოფოტოს



დანართი 2: გენ. გეგმა



დანართი 3: ტოპოგრაფიული გეგმა



დანართი 4: საკადასტრო ინფორმაცია



პანის (გზაჯვარედინის) საკადასტრო კოდი **N 26.01.78.001**

ამონაწერი საჯარო რეესტრიდან

განცხადების რეგისტრაცია
N 882016053709 - 03/02/2016 11:57:53

მომზადების თარიღი
09/02/2016 11:28:25

საკუთრების განყოფილება

მონა ომურგეთი 26	სექტორი ნაგანები 01	კვარტალი 78	ნაკვეთი 001	ნაკვეთის საკუთრების ტიპი: საკუთრება ნაკვეთის ღირებულება: არასასოფლო-სამეურნეო ღამუსტებული ფართობი: 5691.00 კვ.მ. ნაკვეთის წინა ნომერი: 26.01.22.306 ; სხვა ფართი: განაშენიანების ფართი 889,58 კვ.მ. საერთო ფართი 2248,84 კვ.მ. საშაფხულო ფართი 115,84 კვ.მ. სართულიანობა 3.
-------------------------------	----------------------------------	-----------------------	-----------------------	--

მისამართი: მუნიციპალიტეტი ომურგეთი, სოფელი
ნაგანები

მესაკუთრის განყოფილება

განცხადების რეგისტრაცია : ნომერი 262007002054 , თარიღი 14/06/2007

უფლების დამადასტურებელი დოკუმენტი:

- მომართვა N313 , დამოწმების თარიღი: 12/12/2008 , ეკონომიკის განვითარების სამინისტრო სახელმწიფო ქონების აღრიცხვისა და პრივატიზაციის სამეგრელო-გურია-სვანეთის სამხარეო სამმართველოს ომურგეთის განყოფილება
- მომართვა N71 , დამოწმების თარიღი: 14/06/2007 , ეკონომიკის განვითარების სამინისტრო სახელმწიფო ქონების აღრიცხვისა და პრივატიზაციის სამეგრელო-გურია-სვანეთის სამხარეო სამმართველოს ომურგეთის განყოფილება

მესაკუთრები:
სახელმწიფო

მესაკუთრე:
სახელმწიფო

აღწერა:

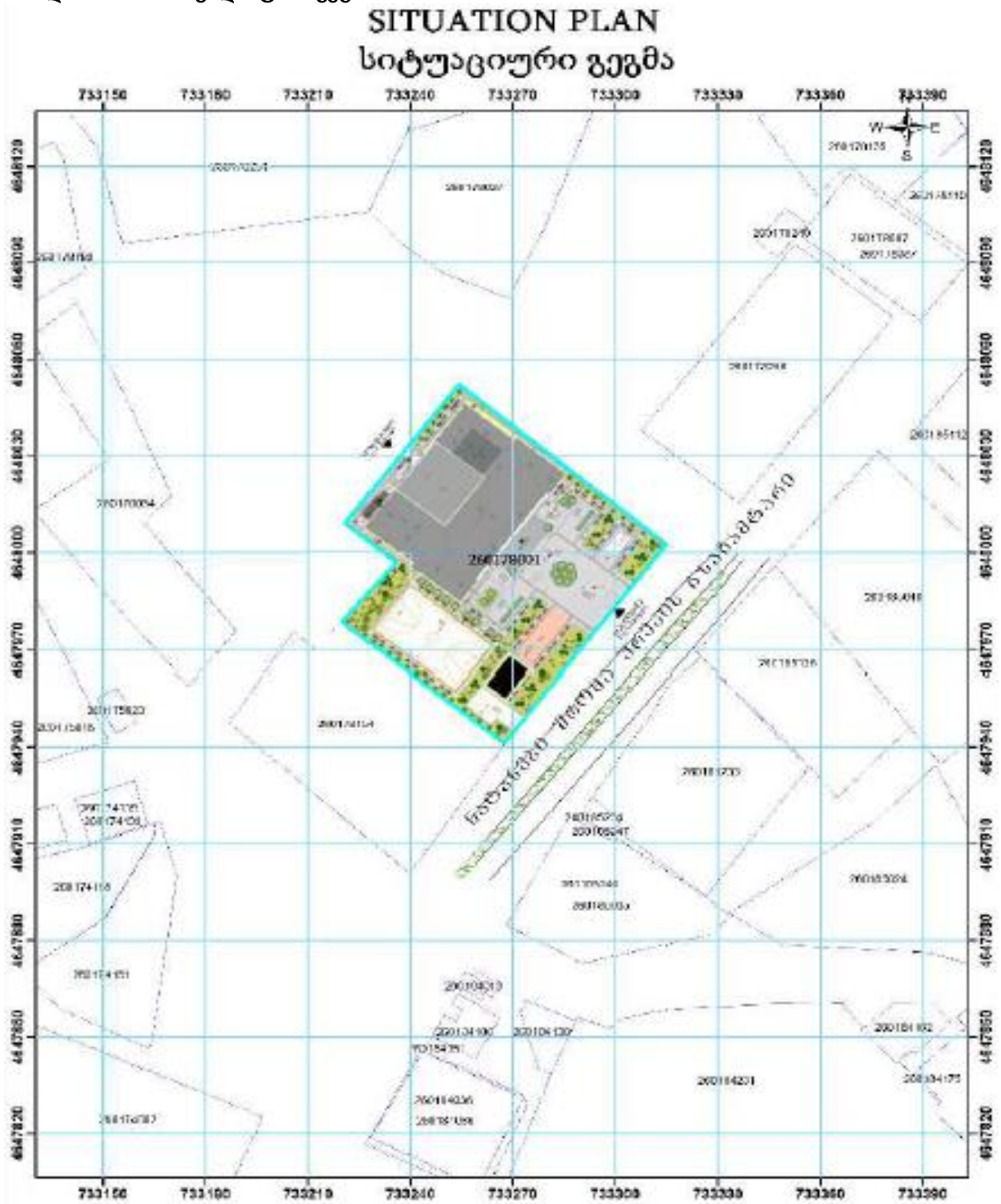
იპოთეკა

საგადასახადო ვირავენობა:

რეგისტრირებული არ არის

სარგებლობა

დანართი 5: საკადასტრო გეგმა



დანართი 6: ობიექტის ამსახველი ფოტოები



დანართი 7: საპროექტო ნახაზები (3D ვიზუალიზაცია და სხვ.)



პეიჯი 1
Page 1



პეიჯი 2
Page 2



პეიჯი 3
Page 3



პეიჯი 4
Page 4



RENDER 5
Bögen 5



RENDER 6
Bögen 6



RENDER 7
Bögen 7



RENDER 8
Bögen 8

**პროექტი ინკლუზიურობა, ინოვაცია და ხარისხი (საქართველო I2Q)
ნარუჯას საჯარო სკოლის რეკონსტრუქცია/რეაბილიტაცია**

**საჯარო საკონსულტაციო შეხვედრის ოქმი
პროექტზე, გარემოსდაცვითი და სოციალური სკრინინგის ანგარიშზე და გარემოსდაცვითი
და სოციალური მართვის გეგმაზე**

საქართველოს მუნიციპალური განვითარების ფონდის და საქართველოს განათლებისა და მეცნიერების სამინისტროს ორგანიზებით, 2023 წ. 20 ივლისს გაიმართა საჯარო საკონსულტაციო შეხვედრა, „ნატანების საჯარო სკოლის რეკონსტრუქცია/რეაბილიტაციის“ ქვე-პროექტისთვის მომზადებული გარემოსდაცვითი და სოციალური სკრინინგის ანგარიშის, ასევე გარემოსდაცვითი და სოციალური მართვის გეგმის განხილვის მიზნით. შეხვედრა გაიმართა ნატანების საჯარო სკოლის შენობაში. კონკრეტული ადგილის შერჩევა მოხდა პროექტის სპეციფიკის შესაბამისად. საკონსულტაციო შეხვედრის დეტალები (თარიღი, დრო და საკონტაქტო ინფორმაცია) წარმოდგენილი იყო განცხადებაში. განცხადებები გაიკრა ქუჩებში - ქვე-პროექტის ტერიტორიასთან, ასევე სკოლის საინფორმაციო დაფაზე და აიტვირთა მგფ-ის და განათლების და მეცნიერების სამინისტროს ვებგვერდებზე.

კონსულტაციის მიზანი იყო დაინტერესებული მხარეების ინფორმირება ქვეპროექტის, დაგეგმილი სამუშაოების, ბუნებრივ და სოციალურ გარემოზე შესაძლო უარყოფითი/დადებითი ზემოქმედების, და მათი პრევენციისა თუ შემარბილებელი ღონისძიებების შესახებ.

შეხვედრას ესწრებოდნენ:

ლავრო კოსტავა - ნატანების საჯარო სკოლის დირექტორი.

განათლების და მეცნიერების სამინისტროს წარმომადგენლები:

მარინე ჟვანია - საჩივრების მოგვარების მექანიზმის (GRM) საკონტაქტო პირი

საქართველოს მუნიციპალური განვითარების ფონდის წარმომადგენლები:

- სალომე მეფარიშვილი - გარემოს დაცვის სპეციალისტი;
- ნონა ჭიჭინაძე - სოციალური საკითხების და გენდერის სპეციალისტი;
- დავით არსენაშვილი - განსახლების კონსულტანტი (საჩივრების მოგვარების მექანიზმის (GRM) საკონტაქტო პირი)

შეხვედრა გახსნა სალომე მეფარიშვილმა, რომელმაც შეხვედრის მონაწილეებს მუნიციპალური განვითარების ფონდის და განათლების და მეცნიერების სამინისტროს წარმომადგენლები გააცნო და წარმოადგინა ინფორმაცია შეხვედრის მიზნების შესახებ. მან ასევე წარმოადგინა ქვეპროექტი და დეტალურად განიხილა ქვეპროექტის ფარგლებში დაგეგმილი სარეაბილიტაციო სამუშაოები. მან ასევე მოკლედ მიმოიხილა სარეაბილიტაციო სამუშაოები, და სამუშაოების განხორციელების ეტაპები: პირველ ეტაპზე მოხდება დემონტაჟი, რის შემდგომაც შესრულდება კონსტრუქციული გამაგრების და MEP სამუშაოები. ბოლო ეტაპზე შესრულდება

კეთილმოწყობის და გამწვანებების სამუშაოები.

სალომე მეფარიშვილმა განმარტა, რომ საქართველოს გარემოსდაცვითი შეფასების კოდექსის თანახმად, ქვეპროექტი არ საჭიროებს გარემოსდაცვითი გადაწყვეტილების მიღებას გარემოს დაცვის და სოფლის მეურნეობის სამინისტროს მიერ, თუმცა ქვეპროექტის გარემოსდაცვითი და სოციალური უსაფრთხოების უზრუნველყოფის მიზნით, მგფ ვალდებულია, რომ უზრუნველყოს შესაბამისობა მსოფლიო ბანკის სოციალურ და გარემოს დაცვის პოლიტიკასთან. სალომე მეფარიშვილმა წარმოადგინა როგორც მსოფლიო ბანკის სოციალური და გარემოსდაცვითი სკრინინგის პროცედურები, ასევე აღნიშნული ქვეპროექტისთვის მომზადებული გარემოსდაცვითი და სოციალური მართვის გეგმა (ESMP).

სალომე მეფარიშვილმა მოკლედ მიმოიხილა გარემოსდაცვითი და სოციალური მართვის გეგმის (ESMP) შინაარსი და სტრუქტურა. მან წარმოადგინა აღნიშნული დოკუმენტით განსაზღვრული გარემოსდაცვითი, სოციალური, საზოგადოებრივი და შრომის მართვის ღონისძიებები. აღნიშნული დოკუმენტის (ESMP) არსებითი ნაწილის შესაბამისად, დამსწრე საზოგადოებას მან აცნობა წარმოდგენილ ქვეპროექტთან დაკავშირებული შესაძლო გარემოსდაცვითი და სოციალური რისკების შესახებ და მოახდინა მათი ინფორმირება შემარბილებელი ზომების თაობაზე, შესაბამისი უარყოფითი ზემოქმედების თავიდან აცილების, ან მინიმუმამდე დაყვანის მიზნით.

ს. მეფარიშვილმა აღნიშნა, რომ სარეაბილიტაციო სამუშაოების პროექტის თანახმად, ხეების მოჭრა გათვალისწინებული არ არის, ამოღებული გრუნტი კი ხელახლა იქნება გამოყენებული საპროექტო ტერიტორიის ეზოს გამწვანებისთვის.

სალომე მეფარიშვილმა აღნიშნა, რომ გარემოსდაცვითი მართვის გეგმა (EMP) სამშენებლო სამუშაოების კონტრაქტის განუყოფელ ნაწილს წარმოადგენს. შესაბამისად, წარმოდგენილი გეგმით (ESMP) გათვალისწინებული ზომების გატარება სოციალური, ბუნებრივი გარემოს და ადამიანის ჯანმრთელობის დაცვის მიზნით, მშენებელი კონტრაქტორის ვალდებულებას წარმოადგენს. სალომე მეფარიშვილმა ასევე მიმოიხილა ქვეპროექტის განხორციელების დროს შესასრულებელი გარემოსდაცვითი მონიტორინგის ასპექტები, გარემოს დაცვის ზედამხედველობაზე პასუხისმგებელი მხარეების საკითხი და ანგარიშგების პროცედურები - ქვეპროექტის განხორციელების პროცესში.

დავით არსენაშვილმა აღნიშნა, რომ პროექტის თანახმად, ქვეპროექტით მიწის შეძენა ან განსახლება, ისევე როგორც ეკონომიკური ადგილმონაცვლეობა (მაგ. ოფიციალური ან არაოფიციალური გამყიდველების მიერ), გათვალისწინებული არ არის. მან ასევე აღნიშნა, რომ თუ სარეაბილიტაციო სამუშაოები შესრულდება სასწავლო პროცესის პარალელურად, სკოლის პერსონალი და ბავშვები დროებით გადავლენ ალტერნატიულ სკოლაში. განათლების და მეცნიერების სამინისტრო უზრუნველყოფს ყველა დროებითი ღონისძიების გატარებას, სასწავლო პროცესის წარმართვისა და მოსწავლეების ალტერნატიულ ლოკაციებამდე ტრანსპორტირებისთვის, საჭიროების შესაბამისად. დამსწრე საზოგადოებას მან აცნობა მგფ-ში შექმნილი საჩივრების მოგვარების მექანიზმის პროცედურების და აღნიშნული მექანიზმის მნიშვნელობის შესახებ. დამსწრე საზოგადოებას მან ასევე გაუზიარა ინფორმაცია საკონტაქტო პირების შესახებ, გარემოს დაცვასთან, ან სოციალურ საკითხებთან დაკავშირებით საჩივრების წარმოქმნის და/ან შენიშვნების და შემოთავაზებების გამოხატვის სურვილის შემთხვევაში. შეხვედრაზე დავით არსენაშვილმა წარმოადგინა ინფორმაცია საინფორმაციო დაფების თაობაზე, სადაც მოცემულია საკონტაქტო ინფორმაცია (ტელ. ნომრები და ელ. ფოსტა) საჩივრების მოგვარების მექანიზმთან დაკავშირებით. შეხვედრის მონაწილეებს ეცნობათ ასევე საჩივრების

ყუთების შესახებ. აღნიშნული ყუთები და საჩივრების ფორმები - ანონიმური საჩივრებისთვის, განთავსდება ყველა ობიექტზე. დამსწრეებს დავით არსენაშვილმა დაურიგა საჩივრების მოგვარების მექანიზმის საკონტაქტო ინფორმაციის ამსახველი ბროშურები.

ნონა ჭიჭინაძემ დამსწრე საზოგადოების წინაშე წარმოადგინა ინფორმაცია საზოგადოებრივი ჩართულობის, უკუგების მექანიზმების და გენდერთან დაკავშირებული საკითხების შესახებ. მონაწილეებს დაურიგდათ ბროშურები შევიწროების და ძალადობის შესახებ. შეივსო სოციალურ და გენდერის საკითხებთან დაკავშირებული კითხვარიც. საჯარო საკონსულტაციო შეხვედრის დროს, მან ასევე დაარიგა საინფორმაციო ფლაერები - ძალადობის საკითხებზე.

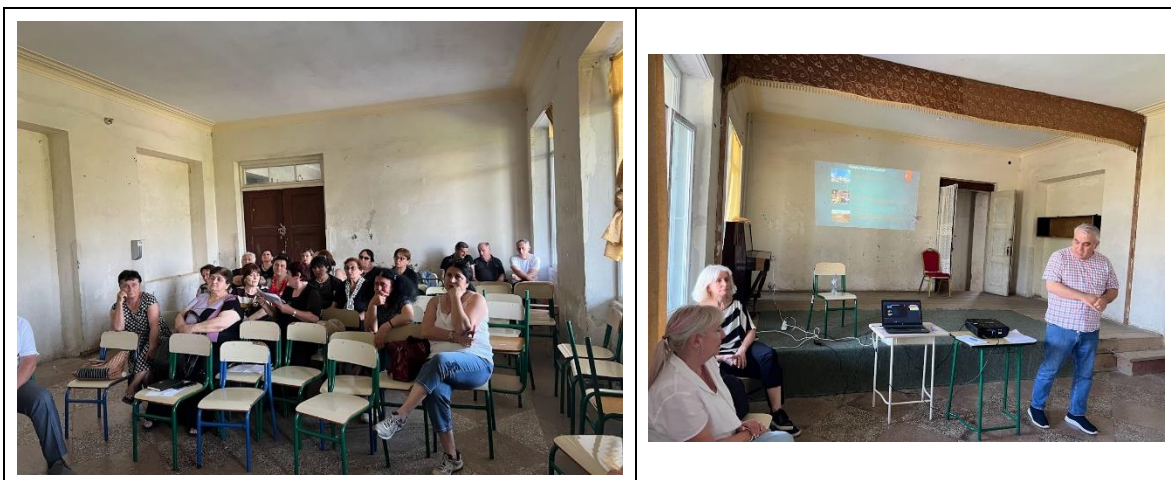
შეხვედრის დასასრულს, დამსწრე საზოგადოებამ მონაწილეობა მიიღო წარმოდგენილ საკითხებთან დაკავშირებით გამართულ კითხვა/პასუხის სესიაში; მათ დასვეს შემდეგი კითხვები:

კითხვები და შენიშვნები:	პასუხები და კომენტარები:
როდის დაიწყება სამშენებლო სამუშაოები?	სამშენებლო სამუშაოები დაიწყება სატენდერო პროცედურის დასრულების შემდეგ.
როდის გამოცხადდება ტენდერი?	ტენდერი გამოცხადდება ივლისში

შეხვედრის მონაწილეებმა გამოხატეს მადლიერება და აღნიშნეს, რომ წარმოდგენილი ქვეპროექტის განხორციელება მნიშვნელოვანი და პრიორიტეტულია მოსწავლეებისთვის, მასწავლებლებისთვის, მშობლებისთვის და ადგილობრივი მოსახლეობისთვის.

მონაწილეებმა დადებითი დამოკიდებულება გამოხატეს ქვეპროექტის მიმართ.

ფოტო მასალა თანდართულია.



დამსწრეთა ნუსხა:

ნატანების საჯარო სკოლის რეკონსტრუქცია/რეაბილიტაციის პროექტი

Reconstruction/Rehabilitation of Natanebi Public School
(Ozurgeti Municipality)

შეხვედრაზე დამსწრეთა რეგისტრაციის ფურცელი
Public Consultation Meeting

List of Attendees

#	სახელი და გვარი / Full Name	მისამართი / Address	ორგანიზაცია / Organization	საკონტაქტო ინფორმაცია / Contact Information	ხელმოწერა / Signature
1	დოდო ულუჩი	ოზურგეთი, ნაძვანეთი	საქართველოს სახელმწიფო სკოლა	599 92 26 23	
2	იხუა ანდრეაძე	ოზურგეთი, ნაძვანეთი	ნაძვანეთის საჯარო სკოლა	599-92-28-31	დ. ულუჩი
3	მთა სურხიძე	ოზურგეთი, ნაძვანეთი	ნაძვანეთის საჯარო სკოლა	599-922-976	მ. სურხიძე
4	ივანე მთელი	ოზურგეთი, ნაძვანეთი	ქ. ნაძვანეთის საჯარო სკოლა	599-922-582	ი. მთელი
5	ლევან ნაკვიციანი	ოზურგეთი, ნაძვანეთი	ქ. ნაძვანეთის საჯარო სკოლა	599-92-28-91	ლ. ნაკვიციანი
6	ნინო ბერიძე	ნაძვანეთი	საჯარო სკოლა	577-46-06-86	ნ. ბერიძე
7	თინათინ ხაჩიძე	ნაძვანეთი	საჯარო სკოლა	599-92-26-43	თ. ხაჩიძე

8	ლევან ზოიძე	ნაძვანეთი	საჯარო სკოლა	599 92 26 83	ლ. ზოიძე
9	რეზა ბერიძე	ნაძვანეთი	საჯარო სკოლა	599 922 962	რ. ბერიძე
10	თამარ ბერიძე	ნაძვანეთი	სკოლა ნაძვანეთი	599923026	თ. ბერიძე
11	ნინო ბერიძე	ნაძვანეთი	საჯარო სკოლა ნაძვანეთი	595 77 39 30	ნ. ბერიძე
12	გიორგი ბერიძე	ნაძვანეთი, ნაძვანეთი	ქ. ნაძვანეთის საჯარო სკოლა	599-922-955	გ. ბერიძე
13	ლევან ბერიძე	ნაძვანეთი, ნაძვანეთი	ქ. ნაძვანეთის საჯარო სკოლა	593-40-25-53	ლ. ბერიძე
14	გიორგი ბერიძე	ნაძვანეთი, ნაძვანეთი	ქ. ნაძვანეთის საჯარო სკოლა	577-61-80-20	გ. ბერიძე
15	ლიანა კვიციანი	ნაძვანეთი, ნაძვანეთი	ქ. ნაძვანეთის საჯარო სკოლა	599 92 30 27	ლ. კვიციანი
16	ხატუნა კვიციანი	ნაძვანეთი, ნაძვანეთი	ქ. ნაძვანეთის საჯარო სკოლა	599 92 27 84	ხ. კვიციანი
17	ირინა კვიციანი	ნაძვანეთი, ნაძვანეთი	ქ. ნაძვანეთის საჯარო სკოლა	597-176-576	ირინა
18	ნინო ბერიძე	ნაძვანეთი, ნაძვანეთი	ქ. ნაძვანეთის საჯარო სკოლა	599 92 26 98	ნ. ბერიძე

19	შხის ყადაღა	მაღაწი	სუბიექტი რეგისტრაცია	599-922-707	ჩუჩ
20	დაქვითი დანიშნულების სახსრები	საქართველო	საქართველო	599-92-3012	ლ. ციციანი
21	სესიონი	საქართველო	საქართველო	599-923-015	ს. შ.
22	ქართული ფონი	საქართველო	ქართული ფონის სახელი	577-61-80-07	2. დანიშნული
23	დაქვითი ფონი	საქართველო	საქართველო	599-922-800	ს. შ.
24					
25					
26					
27					
28					
29					

წარმოდგენილი ოქმი მომზადებულია მგფ-ის წარმომადგენლების მიერ.

მომზადების თარიღი: 2023 წ. 21 ივლისი.