



სსიპ მუნიციპალური
განვითარების ფონდი

აგარის საჯარო სკოლის რეკონსტრუქცია/რეაბილიტაცია (ქარელის მუნიციპალიტეტი)

გარემოსდაცვითი და სოციალური სკრინინგის ანგარიში
და
გარემოსდაცვითი და სოციალური მართვის გეგმა

მსოფლიო ბანკის დაფინანსებით
პროექტი: ინკლუზიურობა, ინოვაცია და ხარისხი (საქართველო I2Q)

თბილისი, საქართველო
2023 წ. სექტემბერი

ქვეპროექტის აღწერა

ქარელის მუნიციპალიტეტის სოფელ აგარის საჯარო სკოლის რეაბილიტაცია ინკლუზიურობის, ინოვაციისა და ხარისხის პროექტის (საქართველო (I2Q)) ფარგლებში განსახორციელებელ ერთ-ერთ პროექტს წარმოადგენს.

ქვეპროექტით გათვალისწინებულია აგარის საჯარო სკოლის შენობის რეაბილიტაცია, რომელიც ქარელის მუნიციპალიტეტის დაბა ქარელში მდებარეობს. ქვეპროექტის ტერიტორიაზე მისვლა შესაძლებელია თბილისი-სენაკი-ლესელიძის საავტომობილო გზით, დაშორება თბილისიდან 87 კმ-ს შეადგენს. ტერიტორიის ფართობია 10 901 მ² (საკადასტრო კოდი: 68.06.48.283). უახლესი საცხოვრებელი შენობა სკოლიდან დაახლოებით 27 მეტრში მდებარეობს.

საქართველოს ტერიტორიის სეისმური დარაიონების განახლებული სქემის თანახმად, ქვეპროექტის ტერიტორია 8-ბალიანი სეისმური აქტივობის ზონაში მდებარეობს - MSK64 სკალის მიხედვით (საქართველოს ეკონომიკური განვითარების მინისტრის 2009 წ. 7 ოქტომბრის ბრძანება №1-1/2284). სკოლის შენობის კონსტრუქციული მდგრადობის შესწავლა განხორციელდა 2021 წ. ოქტომბერში. 2023 წ. აგვისტოში, პროექტმა გაიარა აკრედიტირებული კომპანია - შპს „ექსპერტიზას“ ექსპერტიზა.

ამჟამად, სკოლაში სწავლობს 720 მოსწავლე - ორ ცვლაში, მათ შორის 11 სპეციალური საგანმანათლებლო საჭიროების მქონეა. სკოლა ემსახურება დაახლოებით 350-400 ადგილობრივ ოჯახს, რომელთა შვილებიც აქ სწავლობენ. სამშენებლო სამუშაოების წარმოების პროცესში, ყველა მოსწავლეს ექნება სათანადო წვდომა სასწავლო პროცესზე. სარეაბილიტაციო სამუშაოების სასწავლო პროცესის პარალელურად წარმართვის შემთხვევაში, სკოლის პერსონალი და მოსწავლეები დროებით გადავლენ სოფლების სალოლაშენის და დირბის ალტერნატიულ შენობებში, რაც საპროექტო ტერიტორიიდან დაახლოებით 7-8 კმ-ში მდებარეობს. შენობის შერჩევა მოხდა ობიექტის მდგომარეობის წინასწარ შეფასებული ინდექსის მიხედვით. ადგილმონაცვლეობის დროს, მოსწავლეების ტრანსპორტირებას უზრუნველყოფს ქარელის მუნიციპალიტეტი, განათლების და მეცნიერების სამინისტროსთან კოორდინაციით. აღნიშნული მიზნით გამოიყოფა დაახლოებით 30-35 მინი-ავტობუსი. მინი-ავტობუსები დაექვემდებარება ტექნიკურ ინსპექტირებას და ექსპლოატაციის სტანდარტული პირობების უზრუნველყოფას საქართველოს ეროვნული რეგულაციების შესაბამისად.

ელექტროენერგია ობიექტს შეუფერხებლად მიეწოდება, შიდა ქსელი ძველი და დეფექტურია. შენობის გათბობას უზრუნველყოფს ავტონომიური სისტემა, რომელიც მუშაობს ბოილერის (საქვაბის) ბაზაზე. სკოლა დაერთებულია სასმელი წყლის საერთო ქსელზე. კანალიზაციის სისტემა მოწყობილია და დაერთებულია მუნიციპალური კანალიზაციის შემკრებ სისტემაზე.

ქვეპროექტი ითვალისწინებს შემდეგი სამუშაოების შესრულებას:

- მოსამზადებელი სამუშაოები (სამშენებლო ტერიტორიის შემოღობვა, ისეთი დროებითი კონსტრუქციების მონტაჟი, როგორცაა საპირფარეშოები, გასახდელი ოთახები თანამშრომლებისთვის, დაცვის ჯიხური, საწყობი მასალებისთვის და საყოფაცხოვრებო და სახიფათო ნარჩენების განთავსების ადგილები);

- არსებული კარებების და ფანჯრების დემონტაჟი ორივე არსებული შენობიდან. მცირე შიდა ტიხრების (არ იგულისხმება მზიდი ტიხრები) და ბათქაშის ფენების მოხსნა აგურის და ბეტონის ბლოკების ზედაპირებამდე და სხვ.;
- ლითონის ჩარჩოების მოწყობა კარებებისა და ფანჯრების ღიობებისთვის, არსებული პირობების გამაგრების მიზნით. ასევე არმატურის ბადის მოწყობა გარე მზიდ კედლებზე, არსებული შენობის გამაგრების უზრუნველსაყოფად;
- არსებული საქვების შენობის დემონტაჟი და ახლის აშენება;
- ახალი სტადიონის მშენებლობა;
- გარე საინჟინრო ქსელების გამოცვლა;
- სახანძრო სიგნალიზაციის და ხანძარსაწინააღმდეგო სისტემების, ასევე ვიდეო მონიტორინგის ქსელების მონტაჟი;
- შენობის ადაპტირება შეზღუდული შესაძლებლობის მქონე პირებზე;
- შენობის წყალმომარაგების, კანალიზაციის სისტემების, გათბობის და ელ. ქსელების გამოცვლა;
- ტერიტორიის კეთილმოწყობა სკოლის შენობის გარშემო.

სკოლის ეზოში ხეებია და ბუჩქები. სარეაბილიტაციო სამუშაოების პროექტის თანახმად, ხეების მოჭრის საჭიროება არ არის. სამუშაოების წარმოების პროცესში მოხდება 1640 მ³ გრუნტის ექსკავაცია, საიდანაც 240 მ³ ნიადაგის ნაყოფიერი ფენაა. ნიადაგის ნაყოფიერი ფენა დროებით განთავსდება სამშენებლო ტერიტორიაზე (სამშენებლო ობიექტზე), საქართველოს მთავრობის 2013 წ. 31 დეკემბრის №424 დადგენილებით დამტკიცებული „ნიადაგის ნაყოფიერი ფენის მოხსნის, შენახვის, გამოყენებისა და რეკულტივაციის შესახებ“ მოქმედი ტექნიკური რეგულაციების მოთხოვნების შესაბამისად. მშენებლობის შემდეგ, ნიადაგის ნაყოფიერი ფენის გამოყენება მოხდება პროექტის ფარგლებში - სკოლის ტერიტორიის კეთილმოწყობის მიზნით წარმოებული სამუშაოებისას.

გარემოსდაცვითი და სოციალური სკრინინგი

(ა) ზემოქმედების შეფასება

<p>აქვს თუ არა ქვე-პროექტს საგარეო ზემოქმედება გარემოზე?</p>	<p>ქვე-პროექტს ექნება მცირე უარყოფითი ზემოქმედება გარემოზე.</p> <p>ძირითადი ზემოქმედება დაკავშირებული იქნება მშენებლობის ეტაპთან, რაც გულისხმობს სკოლის შენობის რეაბილიტაციის სამუშაოებს, არსებული საქვების შენობის დემონტაჟს და ახლის მშენებლობას, ახალი სტადიონის მშენებლობას, გარე საინჟინრო ქსელების რეაბილიტაციას და ახალი ქსელების მონტაჟს, სკოლის ტერიტორიის კეთილმოწყობას, შესასვლელის რეაბილიტაციას და ბილიკების მოწყობას.</p>
<p>რა მნიშვნელოვანი სასარგებლო და უარყოფითი ხასიათის ზემოქმედებები ექნება ქვე-პროექტს გარემოზე?</p>	<p>უარყოფითი ეკოლოგიური ზემოქმედება მოკლე-ვადიანია და დაკავშირებულია მცირე მასშტაბის სამშენებლო სამუშაოების წარმოებასთან მოდიფიცირებულ ლანდშაფტში: აღნიშნული დაკავშირებულია ხმაურთან, მტვერთან, ვიბრაციასთან და სამშენებლო მექანიზმებით გამოწვეულ ემისიებთან; ასევე მოსალოდნელია სამშენებლო ნარჩენების წარმოქმნა; ეს უკანასკნელი დაკავშირებულია სკოლის მოვლა-პატრონობის შედეგად წარმოქმნილ ნარჩენებთან, რის მართვაზეც ადგილობრივი მუნიციპალიტეტია პასუხისმგებელი.</p> <p>ქვე-პროექტი მოდიფიცირებულ გარემოში მდებარეობს. შესაბამისად, ზემოქმედება იქნება გარდამავალი და უმნიშვნელო (ხმაური, ემისიები, სამშენებლო ნარჩენები, სატრანსპორტო მოძრაობის და მისასვლელის დროებითი შეზღუდვა და სხვ.).</p> <p>ექსპლოატაციის ეტაპზე უნდა მოხდეს წარმოქმნილი მყარი ნარჩენების სათანადო მართვა, ეკოლოგიური ზემოქმედების შესამცირებლად.</p>
<p>შიდილება თუ არა, რომ ქვე-პროექტს გააჩნდეს მნიშვნელოვანი ხასიათის ზემოქმედება ადგილობრივ მოსახლეობასა და ზემოქმედების ქვეშე მყოფ სხვა პირებზე?</p>	<p>ქვე-პროექტს ექნება დადებითი გრძელვადიანი სოციალური ზემოქმედება, რადგან ადგილობრივებს ექნებათ წვდომა თანამედროვე სკოლაზე, რომელიც ადაპტირებული იქნება შშმ პირებზე.</p> <p>ქვე-პროექტის საბოლოო მიზანია სოფელ აგარის და ზოგადად, ქარელის მუნიციპალიტეტის ბავშვებისთვის განათლების ხარისხის და განათლების მიღების პირობების გაუმჯობესება. სკოლის რეკონსტრუქცია უზრუნველყოფს მყისიერ სარგებელს მისი მომხმარებლებისთვის, რაც გულისხმობს გაუმჯობესებულ სასწავლო სივრცეებს, სათამაშო მოედნებს, ყოველდღიურ სასწავლო აქტივობებსა და ზოგადად, გაუმჯობესებულ ინფრასტრუქტურასა და საცხოვრებელ პირობებს. ახალი ღია-ტიპის სპორტული მოედნის გამოყენება შესაძლებელი იქნება როგორც სპორტული საგნების უკეთესი სწავლებისთვის, ასევე სხვადასხვა სპორტული ღონისძიებების მასპინძლობისთვის. სასარგებლო იქნება გრძელვადიანი სოციალური ზემოქმედებაც, რადგან ადგილობრივ ბავშვებსა და მოსწავლეებს სკოლაში ექნებათ გაუმჯობესებული საგანმანათლებლო და სამუშაო პირობები, მოსახლეობას გაეზრდება შემოსავალი, როგორც (პროექტის) განხორციელების პროცესში (მუშების დასაქმება), ასევე მშენებლობის</p>

	<p>შემდგომ.</p> <p>ქვეპროექტი შექმნის დროებით და ზოგიერთ შემთხვევაში, მუდმივ სამუშაო შესაძლებლობებს ადგილობრივებისთვის (როგორც მამაკაცებისთვის, ასევე ქალებისთვის), რადგან მათი დასაქმება შესაძლებელი იქნება როგორც რეაბილიტაციის, ასევე მოვლა-პატრონობის ეტაპებზე. თანამედროვე სკოლის არსებობა თემში უფრო მეტ ადამიანს (განსაკუთრებით მათ, ვისაც ჰყავს სკოლის ასაკის ბავშვები) მისცემს ქალაქში დარჩენის შესაძლებლობას.</p> <p>უარყოფითი ზემოქმედება მოკლევადიანია და შეზღუდულია სამშენებლო ტერიტორიით. აღნიშნული დაკავშირებულია ზემოთ აღწერილ შესაძლო შეწყუხებასთან.</p> <p>სარეაბილიტაციო სამუშაოების სასწავლო პროცესის პარალელურად წარმართვის საჭიროების შემთხვევაში, განიხილება სასწავლო პროცესის დროებით, ქარელის მუნიციპალიტეტის სოფლების: სადოლაშენის და დირბის საჯარო სკოლებში გადატანის საკითხი.</p> <p>ქვეპროექტით გათვალისწინებულია სკოლის შენობის ადაპტირება შშმ პირებისთვის.</p> <p>ქვეპროექტით მიწის შეძენა, ან განსახლება, ასევე ეკონომიკური ადგილმონაცვლეობა (მაგ. ოფიციალური, ან არაოფიციალური მოვაჭრეები) გათვალისწინებული არა რის.</p>
--	---

(B) შემარბილებელი ღონისძიებები

<p>რა ალტერნატივები იქნა განხილული დაპროექტებისას?</p>	<p>პროექტით გათვალისწინებულია არსებული სკოლის რეაბილიტაცია, შესაბამისად, სკოლის პროექტთან დაკავშირებული სხვა ალტერნატივები არ განხილულა.</p>
<p>ზემოქმედების შერბილების რა ღონისძიებებია გათვალისწინებული?</p>	<p>სამშენებლო სამუშაოების დროს მოსალოდნელი უარყოფითი ზემოქმედების შემცირება გარემოზე მარტივად არის შესაძლებელი სამშენებლო სამუშაოების სათანადო მართვის შედეგად. კონტრაქტორის პასუხისმგებლობას წარმოადგენს: ნარჩენების გატანა ნებადართულ ადგილას, მხოლოდ ლიცენზირებული კარიერების მასალის გამოყენება, ან ლიცენზირებული მომწოდებლებისგან მასალების მიღება, წყლის და ნიადაგის დაბინძურების თავიდან აცილება (საწვავის დაღვრა აღჭურვილობის მწყობრიდან გამოსვლის გამო, ბეტონის დაღვრა და სხვ.), მოსახლეობის შეწყუხების (ხმაური, მტვერი, ემისიები) პრევენცია - სამუშაოების წარმოების/მიწოდების, სატრანსპორტო მოძრაობის მართვის სწორი გრაფიკის ჩამოყალიბებით და სამშენებლო მექანიზმების გამართული მდგომარეობის უზრუნველყოფა.</p>

აუცილებელია სატრანსპორტო საშუალებების შემოწმება, საწვავის და საპოხი მასალების გაჟონვაზე; ყველა მექანიზმის ექსპლოატაცია და მოვლა-პატრონობა უნდა განხორციელდეს ისე, რომ ყველა სახის გაჟონვა და მასალების დაღვრა მინიმუმამდე იქნას დაყვანილი; კონტრაქტორი ვალდებულია, რომ მოახდინოს დასაწყობების ადგილების ორგანიზება და გადახურვა. მასალების დასაწყობების ადგილები დაცული უნდა იყოს წყალგაუმტარი გადახურვით, რათა არ მოხდეს მათი გამორეცხვა ძლიერი წვიმების და წყალდიდობების დროს; იკრძალება მანქანების ტექნიკური მოვლა-პატრონობის პუნქტების მოწყობა ნებისმიერი წყლის ობიექტიდან 50 მეტრში.

ქვე-პროექტის განხორციელების პროცესში მოხდება გამაფრთხილებელი ნიშნების გამოყენება და სატრანსპორტო საშუალებების მოძრაობის მართვა სამუშაოების ობიექტის გარშემო.

საზოგადოებრივი ჯანმრთელობა და უსაფრთხოება მშენებლობის წარმოების პროცესში მნიშვნელოვან საკითხს წარმოადგენს, რადგან საცხოვრებელი სახლები ქვე-პროექტის სიახლოვესაა განლაგებული. კონტრაქტორის პასუხისმგებლობას წარმოადგენს კონკრეტული ღონისძიებების გატარება ადგილობრივებზე ზემოქმედების შესარბილებლად; აღნიშნული მოიცავს ზემოქმედების ქვეშ მოქცეული მოსახლეობის ინფორმირებას მოსალოდნელი სამუშაოებისა და მუნიციპალური სერვისების დროებითი შეზღუდვების შესახებ, მსგავსი შეზღუდვების არსებობის შემთხვევაში; უნდა მოხდეს ასევე სამუშაო საათების შეზღუდვა დღის განმავლობაში, სამშენებლო სატრანსპორტო საშუალებების და მექანიზმების მოძრაობის სიჩქარის შეზღუდვა, ხმაურის და მტვრის ემისიების მინიმუმამდე დაყვანა და სხვ.

სარეაბილიტაციო სამუშაოების სასწავლო პროცესის პარალელურად წარმართვის შემთხვევაში, სკოლის პერსონალი და მოსწავლეები დროებით გადავლენ ქარელის მუნიციპალიტეტის სოფლების: სალოლაშენის და დირბის საჯარო სკოლებში. განათლების და მეცნიერების სამინისტრო და ადგილობრივი მუნიციპალიტეტი უზრუნველყოფს ყველა საჭირო ღონისძიების გატარებას, მოსწავლეების შერჩეულ ადგილამდე ტრანსპორტირებისა და სწავლების უზრუნველყოფისათვის.

სარეაბილიტაციო სამუშაოების წარმოების პროცესში მნიშვნელოვანი ხასიათის საფრთხეების წარმოქმნა მოსალოდნელი არ არის - შესაბამისი სამშენებლო პრაქტიკის და უსაფრთხოების პროცედურების გამოყენების გამო. სკოლის სარეაბილიტაციო სამუშაოები უმჯობესია ჩატარდეს ზაფხულის თვეებში (როდესაც სკოლა არ მუშაობს), სასწავლო პროცესის შეფერხების მინიმუმაციის და ბავშვების ჩართულობით გამოწვეული სხვადასხვა შემთხვევების პრევენციის მიზნით.

საპროექტო ტერიტორიაზე აღინიშნება ბალახის საფარი და ნიადაგის ნაყოფიერი ფენა. სამუშაოების შედეგად მოხდება 240 მ³ ნიადაგის ნაყოფიერი ფენის მოშიშვლება, რომელიც მთლიანად დაექვემდებარება ხელახალ გამოყენებას - კეთილმოწყობის სამუშაოების დროს. მიწის სამუშაოების

	<p>დაწყებამდე მოხდება საპროექტო ტერიტორიის გასუფთავება ბალახის ტიპის მცენარეებისაგან, ნიადაგის ნაყოფიერი ფენა კი მოიხსნება და დასაწყობდება - დროებით.</p>
<p>წარსულში განხორციელებული მსგავსი პროექტებიდან მიღებული რა გამოცდილება იქნა გათვალისწინებულ იქნა პროექტის დიზაინში?</p>	<p>„საქართველოს მუნიციპალური განვითარების ფონდს“ (მგფ) ფართო გამოცდილება აქვს სხვადასხვა დონორი ორგანიზაციების მიერ დაფინანსებული საშუალო და ფართომასშტაბიანი შენობების (მათ შორის საჯარო სკოლების და ბაღების), გზების და ქუჩების რეკონსტრუქცია/რეაბილიტაციის ქვე-პროექტების განხორციელებაში. მსგავსი პროექტების განხორციელების საფუძველზე მიღებული გამოცდილების შესაბამისად, ტექნიკური პროექტით გათვალისწინებულია არა მხოლოდ სკოლის რეაბილიტაცია, არამედ გათბობის, ვენტილაციის და სახანძრო სისტემის, ასევე ცხელი წყლის მიწოდების, განათების სისტემების და ენერგოეფექტურობის პოტენციალის გაუმჯობესება და შესაბამისი ღონისძიებების გატარება - ენერგო ეფექტურობის გაუმჯობესების მიზნით.</p> <p>სკოლის ინფრასტრუქტურა ადაპტირებული იქნება შშმ პირების მისაღებად და მათთვის შესაბამისი სერვისების მიწოდებისთვის.</p>
<p>ჩართული იყო თუ არა დაინტერესებული თემები ქვე-პროექტის მომზადების პროცესში და გათვალისწინებული იქნა თუ არა მათი ინტერესები და ცოდნა სათანადოდ?</p>	<p>ქვეპროექტი მომზადებულია განათლებისა და მეცნიერების სამინისტროს (MES) მიერ, ადგილობრივ რესურს ცენტრთან ერთად - არსებული მდგომარეობის საპასუხოდ.</p> <p>საქართველოს მუნიციპალური განვითარების ფონდის ორგანიზებით, საჯარო საკონსულტაციო შეხვედრა, „დაბა აგარის საჯარო სკოლის რეკონსტრუქცია/რეაბილიტაციის“ ქვეპროექტისთვის მომზადებული პროექტის, გარემოსდაცვითი და სოციალური სკრინინგის ანგარიშის და გარემოსდაცვითი და სოციალური მართვის გეგმის განხილვის მიზნით, გაიმართა 2023 წ. 13 ოქტომბერს. შეხვედრა ჩატარდა ქარელის მუნიციპალიტეტის დაბა აგარის საჯარო სკოლის შენობაში. საკონსულტაციო შეხვედრასთან დაკავშირებული დეტალები (თარიღი, დრო და საკონტაქტო ინფორმაცია) წარმოდგენილი იყო განცხადებაში. განცხადებები გაკრული იყო ქუჩებში, ქვეპროექტის ტერიტორიასთან ახლოს, ასევე სკოლის საინფორმაციო დაფაზე. განცხადება აღნიშნული შეხვედრის შესახებ აიტვირთა მგფ-ის და განათლების და მეცნიერების სამინისტროს ვებ-გვერდებზეც.</p>

(გ) კატეგორიზაცია და დასკვნა

გარემოსდაცვითი სკრინინგის დასკვნა:

- 1. ქვე-პროექტი უარყოფილია
- 2. ქვე-პროექტი მიღებულია

ქვე-პროექტის მომზადება მოითხოვს:

- 1. მცირემასშტაბიანი სამშენებლო და სარეაბილიტაციო საქმიანობების გარემოსდაცვითი და სოციალური მართვის საკონტროლო სიის შევსებას
- 2. გარემოსდაცვით და სოციალურ განხილვას, გარემოსდაცვითი და სოციალური მართვის გეგმის მომზადების ჩათვლით

ქვე-პროექტის სოციალურ და კულტურულ რესურსებზე ზემოქმედების სკრინინგი

ინფორმაცია სოციალური უსაფრთხოების სკრინინგისათვის		დიახ	არა
1	არის თუ არა ინფორმაცია ქვე-პროექტის ობიექტების მფლობელობისა და სარგებლობის შესახებ ხელმისაწვდომი და სარწმუნო? (სკრინინგი არ ჩაითვლება დასრულებულად თუ აღნიშნულ საკითხზე ინფორმაცია არ არის ხელმისაწვდომი)	X	
2	ქვე-პროექტის განხორციელება შეზღუდავს თუ არა მოსახლეობის ხელმისაწვდომობას სამეურნეო რესურსებზე, როგორცაა მიწა, საძოვრები, წყალი, კომუნალური სამსახურები ან სხვა რესურსები, რაზეც მოსახლეობა დამოკიდებული?		X
3	გამოიწვევს თუ არა ქვე-პროექტის განხორციელება ცალკეული ინდივიდების ან ოჯახების ადგილმონაცვლეობას ან იქნება თუ არა საჭირო მიწის ნაკვეთის შექმნა (სახელმწიფო ან კერძო, დროებით ან მუდმივად)?		X
4	გამოიწვევს თუ არა ქვე-პროექტის განხორციელება მოსავლის, ხეხილის და სამეურნეო ინფრასტრუქტურის (დამხმარე ნაგებობები, ღობე, არხი, ბელელი, გარე ტუალეტები, სამზარეულოები და სხვა) დროებით ან მუდმივ დაკარგვას?		X
<p>თუ რომელიმე შეკითხვაზე (გარდა პირველი შეკითხვისა) პასუხი არის „დიახ“, მაშინ უნდა ამოქმედდეს OP/BP 4.12 საოპერაციო პოლიტიკა იძულებით განსახლების შესახებ, შემარბილებელი ღონისძიებები უნდა განისაზღვროს OP/BP 4.12-ისა და განსახლების პოლიტიკის ჩარჩო დოკუმენტის მიხედვით.</p>			
ინფორმაცია კულტურული რესურსების უსაფრთხოების სკრინინგისათვის		დიახ	არა
5	საჭიროებს თუ არა პროექტი მიწის სამუშაოებს ისტორიული, არქეოლოგიური ან კულტურული მემკვიდრეობის ობიექტების სიახლოვეს?		X
<p>თუკი პასუხი კითხვაზე 5 არის „დიახ“, მაშინ გამოყენებული უნდა იქნას OP/BP 4.11 ფიზიკური კულტურული რესურსები და შემთხვევით მოპოვებული მასალების მართვა უნდა განხორციელდეს OP/BP-სა ბუნებრივ და სოციალურ გარემოზე ზემოქმედების მართვის ჩარჩო დოკუმენტში მოცემული პროცედურების შესაბამისად.</p>			

გარემოსდაცვითი და სოციალური მართვის გეგმა

ნაწილი A: ზოგადი ინფორმაცია პროექტისა და საპროექტო ტერიტორიის შესახებ

ინსტიტუციონალური და ადმინისტრაციული საკითხები	
ქვეყანა	საქართველო
პროექტის დასახელება	პროექტი ინკლუზიურობა, ინოვაცია და ხარისხი (საქართველო, I2Q)
ქვე-პროექტის დასახელება	სოფელ აგარის საჯარო სკოლის რეკონსტრუქცია/რეაბილიტაცია
საქმიანობების მოცულობა ქვე-პროექტის ფარგლებში	<p>ქარელის მუნიციპალიტეტის სოფელ აგარის საჯარო სკოლის რეაბილიტაცია ინკლუზიურობის, ინოვაციისა და ხარისხის პროექტის (საქართველო (I2Q)) ფარგლებში განსახორციელებელ ერთ-ერთ პროექტს წარმოადგენს.</p> <p>ქვეპროექტით გათვალისწინებულია აგარის საჯარო სკოლის შენობის რეაბილიტაცია, რომელიც ქარელის მუნიციპალიტეტის დაბა ქარელში მდებარეობს. ქვეპროექტის ტერიტორიაზე მისვლა შესაძლებელია თბილისი-სენაკი-ლესელიძის საავტომობილო გზით, დაშორება თბილისიდან 87 კმ-ს შეადგენს. ტერიტორიის ფართობია 10 901 მ² (საკადასტრო კოდი: 68.06.48.283). უახლესი საცხოვრებელი შენობა სკოლიდან დაახლოებით 27 მეტრში მდებარეობს.</p> <p>საქართველოს ტერიტორიის სეისმური დარაიონების განახლებული სქემის თანახმად, ქვეპროექტის ტერიტორია 8-ბალიანი სეისმური აქტივობის ზონაში მდებარეობს - MSK64 სკალის მიხედვით (საქართველოს ეკონომიკური განვითარების მინისტრის 2009 წ. 7 ოქტომბრის ბრძანება №1-1/2284). სკოლის შენობის კონსტრუქციული მდგრადობის შესწავლა განხორციელდა 2021 წ. ოქტომბერში. 2023 წ. აგვისტოში, პროექტმა გაიარა აკრედიტირებული კომპანია - შპს „ექსპერტიზას“ ექსპერტიზა.</p> <p>ამჟამად, სკოლაში სწავლობს 720 მოსწავლე - ორ ცვლაში, მათ შორის 11 სპეციალური საგანმანათლებლო საჭიროების მქონეა. სკოლა ემსახურება დაახლოებით 350-400 ადგილობრივ ოჯახს, რომელთა შვილებიც აქ სწავლობენ. სამშენებლო სამუშაოების წარმოების პროცესში, ყველა მოსწავლეს ექნება სათანადო წვდომა სასწავლო პროცესზე. სარეაბილიტაციო სამუშაოების სასწავლო პროცესის პარალელურად წარმართვის შემთხვევაში, სკოლის პერსონალი და მოსწავლეები დროებით გადავლენ სოფლების: სალოლაშენის და დირბის ალტერნატიულ შენობებში, რაც საპროექტო ტერიტორიიდან დაახლოებით 7-8 კმ-ში მდებარეობს. შენობის შერჩევა მოხდა ობიექტის მდგომარეობის წინასწარ შეფასებული ინდექსის მიხედვით. ადგილმონაცვლეობის დროს, მოსწავლეების ტრანსპორტირებას უზრუნველყოფს ქარელის მუნიციპალიტეტი, განათლების და მეცნიერების სამინისტროსთან კოორდინაციით. აღნიშნული მიზნით გამოიყოფა დაახლოებით 30-35 მინი-ავტობუსი. მინი-ავტობუსები დაექვემდებარება ტექნიკურ ინსპექტირებას და ექსპლოატაციის სტანდარტული პირობების უზრუნველყოფას საქართველოს ეროვნული რეგულაციების შესაბამისად.</p> <p>ელექტროენერგია ობიექტს შეუფერხებლად მიეწოდება, შიდა ქსელი ძველი და დეფექტურია. შენობის გათბობას უზრუნველყოფს ავტონომიური სისტემა, რომელიც მუშაობს ბოილერის (საქვების) ბაზაზე. სკოლა დაერთებულია სასმელი წყლის საერთო ქსელზე. კანალიზაციის სისტემა მოწყობილია და დაერთებულია</p>

	<p>მუნიციპალური კანალიზაციის შემკრებ სისტემაზე.</p> <p>ქვეპროექტი ითვალისწინებს შემდეგი სამუშაოების შესრულებას:</p> <ul style="list-style-type: none"> • მოსამზადებელი სამუშაოები (სამშენებლო ტერიტორიის შემოღობვა, ისეთი დროებითი კონსტრუქციების მონტაჟი, როგორცაა საპირფარეშოები, გასახდელი ოთახები თანამშრომლებისთვის, დაცვის ჯიხური, საწყობი მასალებისთვის და საყოფაცხოვრებო და სახიფათო ნარჩენების განთავსების ადგილები); • არსებული კარებების და ფანჯრების დემონტაჟი ორივე არსებული შენობიდან. მცირე შიდა ტიხრების (არ იგულისხმება მზიდი ტიხრები) და ბათქაშის ფენების მოხსნა აგურის და ბეტონის ბლოკების ზედაპირებამდე და სხვ.; • ლითონის ჩარჩოების მოწყობა კარებებისა და ფანჯრების ღიობებისთვის, არსებული პირობების გამაგრების მიზნით. ასევე არმატურის ბადის მოწყობა გარე მზიდ კედლებზე, არსებული შენობის გამაგრების უზრუნველსაყოფად; • არსებული საქვების შენობის დემონტაჟი და ახლის აშენება; • ახალი სტადიონის მშენებლობა; • გარე საინჟინრო ქსელების გამოცვლა; • სახანძრო სიგნალიზაციის და ხანძარსაწინააღმდეგო სისტემების, ასევე ვიდუო მონიტორინგის ქსელების მონტაჟი; • შენობის ადაპტირება შეზღუდული შესაძლებლობის მქონე პირებზე; • შენობის წყალმომარაგების, კანალიზაციის სისტემების, გათბობის და ელ. ქსელების გამოცვლა; • ტერიტორიის კეთილმოწყობა სკოლის შენობის გარშემო. <p>სკოლის ეზოში ხეებია და ბუჩქები. სარეაბილიტაციო სამუშაოების პროექტის თანახმად, ხეების მოჭრის საჭიროება არ არის. სამუშაოების წარმოების პროცესში მოხდება 1640 მ³ გრუნტის ექსკავაცია, საიდანაც 240 მ³ ნიადაგის ნაყოფიერი ფენაა. ნიადაგის ნაყოფიერი ფენა დროებით განთავსდება სამშენებლო ტერიტორიაზე, საქართველოს მთავრობის 2013 წ. 31 დეკემბრის №424 დადგენილებით დამტკიცებული „ნიადაგის ნაყოფიერი ფენის მოხსნის, შენახვის, გამოყენებისა და რეკულტივაციის შესახებ“ მოქმედი ტექნიკური რეგულაციების მოთხოვნების შესაბამისად. მშენებლობის შემდეგ, ნიადაგის ნაყოფიერი ფენის გამოყენება მოხდება პროექტის ფარგლებში - სკოლის ტერიტორიის კეთილმოწყობის მიზნით წარმოებული სამუშაოებისას.</p>		
<p>ინსტიტუციონალური ორგანიზება (მსოფლიო ბანკი)</p>	<p>სამუშაო ჯგუფის ხელმძღვანელი: შირო ნაკატა</p>	<p>გარემოს დაცვის და უსაფრთხოების სპეციალისტები</p> <p>დარეჯან კაპანაძე - გარემოს დაცვა დავით ჯიჯელავა - სოციალური საკითხები</p>	
<p>განხორციელების ორგანიზება (მსესხებელი)</p>	<p>განმახორციელებელი ერთეული: საქართველოს</p>	<p>სამუშაოთა ზედამხედველი: კომპანია Eptisa Servicios de Ingenieria</p>	<p>სამუშაოთა კონტრაქტორი: ---</p>

	მუნიციპალური განვითარების ფონდი	S.L. Spain	
ადგილმდებარეობის აღწერა			
ინსტიტუციის დასახელება, რომლის საკუთრების რეაბილიტაცია არის დაგეგმილი	სოფ. აგარის საჯარო სკოლა		
ინსტიტუციის მისამართი, რომლის საკუთრების რეაბილიტაცია არის დაგეგმილი	ქარელის რაიონი, დაბა აგარა ტელ: 577318314 ელ. ფოსტა: garAgara@mes.gov.ge		
ვინ არის მიწის ნაკვეთის მფლობელი? ვინ არის მოსარგებლე (ოფიციალურად/არაოფ იციალურად)	მიწის ნაკვეთი სახელმწიფო საკუთრებაშია		
ფიზიკური და ბუნებრივი გარემო, ობიექტის გარშემო არსებული სოციო- ეკონომიკური კონტექსტი	<p>ობიექტი ქარელის მუნიციპალიტეტში - შიდა ქართლის რეგიონში მდებარეობს. მუნიციპალიტეტს აღმოსავლეთით ესაზღვრება გორის მუნიციპალიტეტი, დასავლეთით - ხაშურის მუნიციპალიტეტი, ჩრდილო-დასავლეთით - ბორჯომის მუნიციპალიტეტი და ჩრდილოეთით - ჯავის მუნიციპალიტეტი. მუნიციპალიტეტის ჯამური ფართობია: 687.9 კმ².</p> <p>მუნიციპალიტეტი ძირითადად დასახლებულია ქართველებით. მუნიციპალიტეტში შედის 1 ქალაქი, 1 დაბა და 73 სოფელი. მუნიციპალიტეტთან მისვლა შესაძლებელია თბილისი-სენაკი-ლესელიძის საავტომობილო გზით.</p> <p>გეო-მორფოლოგიურად, საკვლევი ტერიტორია მდინარე მტკვრის მარცხენა ტერასის ნაწილს წარმოადგენს; ტერასა თითქმის ჰორიზონტალურია და ოდნავ იხრება მდინარის კალაპოტისკენ.</p> <p>საკვლევი ტერიტორიაზე და მის გარშემო უარყოფითი ფიზიკური გეოლოგიური პროცესები (მეწყერი, კარსტი, ჩამონახალი და სხვ.) არ აღინიშნება.</p> <p>მუნიციპალიტეტის ჰიდროგეოლოგიური ქსელი წარმოდგენილია შემდეგი მდინარეებით: მტკვარი, ძამა, სურამულა და ფრონე. ქვეპროექტის ტერიტორიიდან უახლოესი მდინარეა სურამულა, მდებარეობს დაახლოებით 500 მეტრში.</p> <p>სამშენებლო კლიმატოლოგიის პნ 01.05-08 თანახმად, საკვლევი ტერიტორიის ძირითადი კლიმატური მახასიათებელია:</p> <ul style="list-style-type: none"> • წელიწადის საშუალო ტემპერატურა - +10.7⁰ C; • აბსოლუტური მინიმალური ტემპერატურა - -26.0⁰ C; 		

	<ul style="list-style-type: none"> • აბსოლუტური მაქსიმალური ტემპერატურა - +39.0⁰ C; • ატმოსფერული ნალექების რაოდენობა წელიწადში - 630 მმ; • ქარის მაქსიმალური სიჩქარე 20 წელიწადში ერთხელ - 26.0 მ/წმ; • ქარის წნევის ნორმატიული მნიშვნელობაა 0.30 კპა 5 წელიწადში ერთხელ; 30 წელიწადში ერთხელ - 0.38 კპა; • ქარის ძირითადი მიმართულება - ჩრდილოეთი; • თოვლის საფარის წონა - 0.50 კპა; • თოვლის საფარიანი დღეების რაოდენობა - 41; • ნიადაგის სეზონური გაყინვის ჩვეულებრივი სიღრმე - ხრემის ნიადაგის შემთხვევაში - 0.31 მ. <p>არქეოლოგიური მემკვიდრეობის არსებობა საპროექტო ტერიტორიის სიახლოვეს, არ დასტურდება. მოსახლეობის აღწერის (2014 წ.) თანახმად, მუნიციპალიტეტში 41 316 მოსახლეა. ქარელში 35 სახელმწიფო საჯარო სკოლა და ერთი კერძო სკოლა-გიმნაზიაა, საშუალო პროფ. ტექნიკური სკოლა. სკოლა საკუთარი სახლებით და მრავალსართულიანი შენობებითაა გარშემორტყმული.</p> <p>ქვეპროექტით მიწის შექმნა ან ფიზიკური თუ ეკონომიკური ადგილმონაცვლეობა (მაგ. ოფიციალური, ან არაოფიციალური მოვაჭრეები) გათვალისწინებული არ არის. სარეაბილიტაციო სამუშაოების სასწავლო პროცესის პარალელურად წარმართვის აუცილებლობის შემთხვევაში, სკოლის პერსონალი და ბავშვები დროებით გადავლენ ქარელის მუნიციპალიტეტის სოფლების: სალოლაშენის და დირბის საჯარო სკოლებში. განათლების და მეცნიერების სამინისტრო გაატარებს ყველა დროებით ღონისძიებას, მოსწავლეების ალტერნატიულ ადგილებზე ტრანსპორტირების და სასწავლო პროცესის უზრუნველყოფის მიზნით.</p>
<p>მასალების, მათ შორის შემავსებლების, განსაკუთრებით, წყლის და ქვების მიწოდების წყაროების მდებარეობა და დაშორება ქვე-პროექტის განხორციელების ადგილიდან</p>	<p>წყლის მიწოდება სამშენებლო ტერიტორიაზე მოხდება მუნიციპალური წყალმომარაგების სისტემიდან.</p> <p>უახლოესი ლიცენზირებული კარიერი ქვეპროექტის ტერიტორიიდან დაახლოებით 2-3 კმ რადიუსში მდებარეობს (მდინარე მტკვარზე, სოფელ ბებნისში).</p> <p>არა-სახიფათო ნარჩენების უახლოესი ოფიციალური ნაგავსაყრელი ქვეპროექტის ტერიტორიიდან დაახლოებით 33 კმ-ში, ხაშურის მუნიციპალიტეტის სოფელ თაგვეთში მდებარეობს. ნაგავსაყრელზე ხდება სამშენებლო ნარჩენების დაყრაც.</p>
<p>კანონმდებლობა</p>	
<p>ეროვნული და ადგილობრივი კანონმდებლობა და ქვე-პროექტის განხორციელებისათვის საჭირო ნებართვები</p>	<p>I2Q პროექტი განხორციელებულია მსოფლიო ბანკის უსაფრთხოების პოლიტიკის OP/BP 4.01 – გარემოსდაცვითი შეფასების შესაბამისად. აღნიშნული პოლიტიკის თანახმად, წარმოდგენილი ქვე-პროექტი კლასიფიცირდა გარემოსდაცვითი „B“ კატეგორიის პროექტად და წარმოდგენილი დოკუმენტი (გარემოსდაცვითი და სოციალური მართვის გეგმა (ESMP)) სარეაბილიტაციო სამუშაოებისთვის იქნა შემუშავებული - ბანკის სამოქმედო პოლიტიკის (OP/BP 4.01) და I2Q პროექტის გარემოსდაცვითი და სოციალური მართვის ჩარჩო დოკუმენტის (ESMF) პრინციპების შესაბამისად.</p> <p>საქართველოს კანონმდებლობის შესაბამისად, სკოლის რეაბილიტაცია არ საჭიროებს</p>

გარემოზე ზემოქმედების შეფასებას და გარემოსდაცვითი გადაწყვეტილების გაცემას, თუმცა ეროვნული რეგულაციების თანახმად:

- (i) სამშენებლო მასალების შექმნა უნდა მოხდეს ლიცენზირებული მომწოდებლებისაგან;
- (ii) თუ კონტრაქტორი გადაწყვეტს კარიერის გახსნას, მან უნდა მიიღოს შესაბამისი ლიცენზია ეკონომიკისა და მდგრადი განვითარების სამინისტროს მინერალური რესურსების ეროვნული სააგენტოდან;
- (iii) იმ შემთხვევაში თუ ყოველწლიურად კონტრაქტორის საქმიანობის შედეგად წარმოიქმნება 120 კგ-ზე მეტი სახიფათო ნარჩენები, ან 200 ტონაზე მეტი არა-სახიფათო ნარჩენი, ან 1000 ტონაზე მეტი ინერტული მასალა, კონტრაქტორი ვალდებულია მოამზადოს ნარჩენების ინვენტარიზაცია, ნარჩენების მართვის გეგმა და შეათანხმოს გარემოს დაცვის და სოფლის მეურნეობის სამინისტროსთან, დანიშნოს გარემოს დაცვის მენეჯერი და მის შესახებ ინფორმაცია წარუდგინოს საქართველოს გარემოს დაცვის და სოფლის მეურნეობის სამინისტროს, საქართველოს ნარჩენების მართვის კოდექსის მოთხოვნების შესაბამისად;
- (iv) სამშენებლო ნარჩენების გატანა უნდა მოხდეს მყარი ნარჩენების მართვის კომპანიასთან შეთანხმებულ ოფიციალურ ნაგავსაყრელზე, ან განთავსდეს ადგილობრივ თვითმმართველობასთან ოფიციალურად შეთანხმებულ და წინასწარ შერჩეულ ადგილას;
- (v) ნიადაგის ნაყოფიერი ფენის მოხსნა და დასაწყობება მოხდება საქართველოს მთავრობის 2013 წ. 31 დეკემბრის №424 რეზოლუციით (ნიადაგის ნაყოფიერი ფენის მოხსნის, შენახვის, გამოყენებისა და რეკულტივაციის შესახებ) განსაზღვრული მოთხოვნების შესაბამისად.

საჩივრების მოგვარების მექანიზმი

საჩივრების მოგვარების მექანიზმი პროექტის ზემოქმედების ქვეშ მოქცეულ პირებს აძლევს მათთვის მიუღებელი სამუშაოების, ან გადაწყვეტილების გასაჩივრების შესაძლებლობას.

საჩივრების მოგვარების მექანიზმის არსებობის შესახებ პროექტის ზემოქმედების ქვეშ მოქცეული პირები გაიგებენ საჯარო კონსულტაციების შედეგად და გავრცელებული ბროშურებით - სამუშაოების დაწყებამდე. შესაბამისი ინფორმაციის ამსახველი განცხადებები გაიკვრება ადგილობრივი მუნიციპალიტეტის შენობების ჰოლბებში განთავსებულ საინფორმაციო დაფებზე. ზემოქმედების ქვეშ მოქცეული პირები მიიღებენ სრულ ინფორმაციას მათი უფლებებისა და პრეტენზიების ზეპირად, ან წერილობით გასაჩივრების პროცედურების შესახებ, როგორც მშენებლობის წინა, ასევე მშენებლობის და ექსპლოატაციის ეტაპებზე. საჩივრების მოგვარების მექანიზმის ამოქმედებასთან მიმართებაში, პრიორიტეტი მიენიჭება საჩივრების პრევენციას.

მიღებული საჩივრები გადაეცემა საქართველოს განათლების და მეცნიერების სამინისტროს და მგფ-ს. საჩივრების მონიტორინგის მიზნით, სამინისტრო და მგფ მოახდენს ყველა მიღებული საჩივრის, შენიშვნების და იმის, თუ როგორ მოხდება საჩივრის მოგვარება - რეგისტრაციას. საჯარო კონსულტაციების პროცესში,

ადგილობრივ მოსახლეობას ეცნობება საჩივრების მოგვარების პროცესის შესახებ და ისინი მიიღებენ ინფორმაციას საკონტაქტო პირების თაობაზე.

განათლების და მეცნიერების სამინისტროდან საკონტაქტო პირია მარინე ჟვანია (ტელ: +995 577 27 88 41, marina.zhvania@iiq.gov.ge დიმიტრი უზნაძის N 52, 0102 თბილისი);

მგფ-ს მხრიდან საკონტაქტო პირია დავით არსენაშვილი (ტელ: ++599 019 183; feedback@mdf.org.ge ; მის: დ. აღმაშენებლის გამზ. #150, მე-4 სართული, 0112, თბილისი, საქართველო).

საჯარო კონსულტაცია

<p>სად და როდის ჩატარდა/ჩატარდება საჯარო კონსულტაცია?</p>	<p>საქართველოს მუნიციპალური განვითარების ფონდის ორგანიზებით, საჯარო საკონსულტაციო შეხვედრა, „დაბა აგარის საჯარო სკოლის რეკონსტრუქცია/რეაბილიტაციის“ ქვეპროექტისთვის მომზადებული პროექტის, გარემოსდაცვითი და სოციალური სკრინინგის ანგარიშის და გარემოსდაცვითი და სოციალური მართვის გეგმის განხილვის მიზნით, გაიმართა 2023 წ. 13 ოქტომბერს. შეხვედრა ჩატარდა ქარელის მუნიციპალიტეტის დაბა აგარის საჯარო სკოლის შენობაში. საკონსულტაციო შეხვედრასთან დაკავშირებული დეტალები (თარიღი, დრო და საკონტაქტო ინფორმაცია) წარმოდგენილი იყო განცხადებაში. განცხადებები გაკრული იყო ქუჩებში, ქვეპროექტის ტერიტორიასთან ახლოს, ასევე სკოლის საინფორმაციო დაფაზე. განცხადება აღნიშნული შეხვედრის შესახებ აიტვირთა მგფ-ის და განათლების და მეცნიერების სამინისტროს ვებ-გვერდებზეც.</p>
--	---

დანართები

- დანართი 1: ორთოფოტო
- დანართი 2: გენ. გეგმა
- დანართი 3: ტოპოგრაფიული გეგმა
- დანართი 4: საკადასტრო ინფორმაცია
- დანართი 5: საკადასტრო გეგმა
- დანართი 6: ობიექტის ამსახველი ფოტოები
- დანართი 7: საპროექტო ნახაზები (3დ ვიზუალიზაცია და სხვ.)
- დანართი 8: გარემოსდაცვითი და სოციალური მართვის გეგმის (ESMP) პროექტთან დაკავშირებით გამართული საჯარო კონსულტაციის ოქმი (წარმოსადგენია)
- დანართი 9: შეთანხმებები/ლიცენზიები (წარმოსადგენია).

ნაწილი B: ინფორმაცია უსაფრთხოების ღონისძიებების შესახებ

გარემოს დაცვითი/ სოციალური სკრინინგი			
	აქტივობა/ საკითხი	სტატუსი	გააქტიურებული აქტივობა
მოიცავს თუ არა ადგილზე აქტივობა რომელიმე ქვემოთ ჩამოთვლილს?	1. რეაბილიტაცია	<input type="checkbox"/> დიახ <input type="checkbox"/> არა	თუ პასუხია „დიახ“, იხ. ქვემოთ ნაწილი A
	2. ახალი მშენებლობა	<input type="checkbox"/> დიახ <input type="checkbox"/> არა	თუ პასუხია „დიახ“, იხ. ქვემოთ ნაწილი A
	3. ნარჩენი წყლების დამუშავების ინდივიდუალური სისტემა	<input type="checkbox"/> დიახ <input type="checkbox"/> არა	თუ პასუხია „დიახ“, იხ. იხ. ქვემოთ ნაწილი B
	4. ისტორიული შენობ(ებ)ა და რაიონები	<input type="checkbox"/> დიახ <input type="checkbox"/> არა	თუ პასუხია „დიახ“, იხ. ქვემოთ ნაწილი C
	5. მიწის შექმნა ¹	<input type="checkbox"/> დიახ <input type="checkbox"/> არა	თუ პასუხია „დიახ“, იხ. ქვემოთ ნაწილი D
	6. ზემოქმედება მიწის და საკუთრების გამოყენებაზე	<input type="checkbox"/> დიახ <input type="checkbox"/> არა	თუ პასუხია „დიახ“, იხ. ქვემოთ ნაწილი E
	7. სახიფათო ან ტოქსიკური მასალები ²	<input type="checkbox"/> დიახ <input type="checkbox"/> არა	თუ პასუხია „დიახ“, იხ. ქვემოთ ნაწილი F
	8. ზემოქმედება ტყეებზე და/ან დაცულ ტერიტორიებზე	<input type="checkbox"/> დიახ <input type="checkbox"/> არა	თუ პასუხია „დიახ“, იხ. ქვემოთ ნაწილი G
	9. სამედიცინო ნარჩენების დამუშავება/ მენეჯმენტი	<input type="checkbox"/> დიახ <input type="checkbox"/> არა	თუ პასუხია „დიახ“, იხ. ქვემოთ ნაწილი H

¹ მიწის შესყიდვა გულისხმობს ადამიანთა ადგილმონაცვლეობას, საცხოვრებელი პირობების შეცვლას, კერძო საკუთრებაში არსებული ქონების შელახვას - ეს ეხება მიწებს, რომელიც შექმნილი/გადაცემულია და ამ ქმედებას გააჩნია ზემოქმედება იმ ადამიანებზე რომლებიც ცხოვრობენ ან/და სახლობენ ან/და აწარმოებენ ბიზნესს (სავაჭრო ერთეულებს - ჯიხურებს) მიწაზე, რომელიც შექმნა მიმდინარეობს.

² ტოქსიკური/ სახიფათო მასალები მოიცავს, მაგრამ არ შემოიფარგლება აზბესტით, ტყვიის შემცველი და სხვა ტოქსიკური საღებავებით, მავნე ზემოქმედების მქონე გამხსნელებით და ა.შ.

	10. სატრანსპორტო და ფეხით მოსიარულეთა უსაფრთხოება	[] დიახ [] არა	თუ პასუხია „დიახ“, იხ. ქვემოთ ნაწილი I
	11. საზოგადოება და შრომის ჯანდაცვა და უსაფრთხოება	[] დიახ [] არა	თუ პასუხია „დიახ“, იხ. ქვემოთ ნაწილი J

ნაწილი C: ზემოქმედების შემარბილებელი ღონისძიებები

აქტივობა	პარამეტრი	ზემოქმედების შემამცირებელი ღონისძიებების საკონტროლო ჩამონათვალი
<p>O. ზოგადი პირობები</p>	<p>შეტყობინება და მუშათა უსაფრთხოება</p>	<p>(a) მშენებლობისთვის, ბუნებრივი სამშენებლო მასალების მოპოვებისთვის, ნარჩენების გატანისთვის და სხვ. საკითხების შესრულებისთვის საჭირო კანონიერი ნებართვების მიღება;</p> <p>(b) მომუშავეთა პირადი დაცვის აღჭურვილობა (PPE) შესაბამისობაში უნდა იყოს კარგ საერთაშორისო პრაქტიკასთან (მუშაობის დროს ყოველთვის დამცავი ჩაფხუტის ტარება, და საჭიროების შემთხვევაში: ნიღბები და უსაფრთხოების ჩექმები) და უნდა განხორციელდეს კონტროლი აღნიშნული აღჭურვილობის გამოყენებაზე;</p> <p>(c) სამუშაო ტერიტორიებზე განლაგებული მაჩვენებლები მუშებისთვის, სამუშაოების განხორციელებასთან დაკავშირებით შესასრულებელი ძირითადი წესებისა და რეგულაციების შესახებ;</p> <p>(d) თითოეულ სამუშაო ტერიტორიაზე განთავსებული უნდა იყოს ინფორმაცია სამუშაოების განმახორციელებელი კომპანიის შესახებ, შესაბამის საკონტაქტო ინფორმაციასთან ერთად;</p> <p>(e) მუშების პირადი დაცვის აღჭურვილობა უნდა შეესაბამებოდეს კარგ საერთაშორისო პრაქტიკას (დამცავი ჩაფხუტების მუდმივად ტარება, ხოლო ნიღბების, დამცავი სათვალეების, უსაფრთხოების ღვედების და სპეციალური ფეხსაცმელების ტარება - საჭიროებისამებრ).</p>
<p>A. ზოგადი რეაბილიტაცია და / ან სამშენებლო აქტივობები</p>	<p>ჰაერის ხარისხი</p>	<p>(a) ნგრევის შედეგად მიღებული ნარჩენების შენახვა უნდა მოხდეს კონტროლირებად ტერიტორიაზე; ამასთან, ნარჩენებზე უნდა მოხდეს წყლის მოსხმა, მტვრის შესამცირებლად;</p> <p>(b) პნევმატური ბურღვის/ კედლების ნგრევის პროცესის შედეგად მიღებული მტვერის გავრცელება უნდა შეიზღუდოს წყლის მოსხმით და /ან ადგილზე მტვრის საწინააღმდეგო ეკრანის დამონტაჟებით;</p> <p>(c) მიმდებარე ტერიტორია (ტროტუარები, გზები) თავისუფალი უნდა იყოს (სამშენებლო) ნარჩენებისგან, მტვრის მინიმუმამდე დაყვანის მიზნით;</p> <p>(d) სამშენებლო მასალის/ნარჩენების ღია ტიპის წვა სამშენებლო ტერიტორიაზე არ უნდა განხორციელდეს;</p> <p>(e) სამშენებლო სატრანსპორტო საშუალებები ხანგრძლივი დროის განმავლობაში უქმად არ უნდა იყოს გაჩერებული (საპროექტო) ტერიტორიაზე;</p>

		(f) დატვირთული სატრანსპორტო საშუალებები ცალკე უნდა განთავსდეს და დაცული უნდა იყოს - გადახურვით.
	ხმაური	(a) სამშენებლო ხმაური უნდა შეიზღუდოს დღის სამუშაო საათებით; (b) ოპერირებისას გენერატორების, დახურული ჰაერის კომპრესორების და სხვა მექანიკური დანადგარების ძრავის საფარები დახურული უნდა იყოს, ამასთან, დანადგარები მაქსიმალურად შორს უნდა განთავსდეს დასახლებული ტერიტორიებიდან; (c) მაქსიმალურად დასაშვები სიჩქარე უნდა შეიზღუდოს.
	წყლის ხარისხი	(a) ადგილზე მოხდება ეროზიისა და დანალექების საკონტროლო ღონისძიებების განხორციელება, როგორცაა თივის შეკვრებისა და/ან შლამის მესერების დამონტაჟება, რაც ხელს შეუშლის დანალექების სამშენებლო ტერიტორიებიდან გასვლას და ახლომდებარე ნაკადებისა და მდინარეების ზედმეტ ამღვრევას; (b) სამშენებლო სატრანსპორტო საშუალებების და მექანიზმების გარეცხვა უნდა განხორციელდეს მხოლოდ შესაბამისად გამოყოფილ ადგილას, სადაც წყლის ჩამონადენი არ დააბინძურებს ბუნებრივი ზედაპირის წყლის ობიექტებს; (c) საპოხი მასალები, საწვავი და გამხსნელები უნდა განთავსდეს და გამოყენებულ იქნას შესაბამის მექანიზმებთან მიმართებაში მხოლოდ განსაზღვრულ ადგილებზე, ნიადაგის სათანადო დაცვის (გადახურვის) და საოპერაციო და საავარიო დაღვრის განცალკევების მიზნით. ობიექტზე ხელმისაწვდომი უნდა იყოს შესაბამისი მასალები (სორბენტები, ქვიშა, ნახერხი და სხვ.), დაღვრის ლოკალიზების მიზნით.
	ნარჩენების მართვა	(a) წარმოქმნილი ნარჩენების მოცულობის მინიმუმამდე დაყვანა, შესაძლებლობის ფარგლებში; (b) წარმოქმნილი ნარჩენების სხვადასხვა ტიპების განცალკევება და ნარჩენების შესაბამისი სახეობების ხელახალი გამოყენება, რამდენადაც ეს იქნება შესაძლებელი; (c) ნარჩენების სხვადასხვა ტიპებისთვის დროებითი განთავსების ადგილების გამოყოფა. დაუშვებელია საპროექტო ტერიტორიაზე ნარჩენების ზედმეტი მოცულობების აკუმულაცია; (d) საყოფაცხოვრებო ნარჩენების გადაყრის და ზედმეტი მასალის (ინერტული სამშენებლო მასალა) საბოლოო განთავსების მიზნით ოფიციალური ნებართვების მიღება მუნიციპალური უწყებებიდან;

		(e) სახიფათო ნარჩენების, ან ლიცენზირებული კომპანიებისთვის აღნიშნული ნარჩენების გადაცემის საკითხის დროული გადაწყვეტა.
	მასალების მიწოდება	<p>(f) მასალები შეძენილი უნდა იქნეს იმ არსებული საწარმოებისა და კარიერებისაგან, რომელთაც გააჩნიათ სათანადო ოფიციალური ნებართვა, ან მოქმედი ლიცენზია საქმიანობის განსახორციელებლად;</p> <p>(g) მოპოვებული უნდა იქნეს შესაბამისი ლიცენზია, თუ საჭიროა ახალი კარიერის გახსნა;</p> <p>(h) კარიერების ტერიტორიების გამოყენებული მონაკვეთების აღდგენა, ექსტრაქციის (მოპოვების) გაგრძელების შემთხვევაში, ან მათი სათანადოდ დახურვა, ექსტრაქციის (მოპოვების) დასრულების და ლიცენზიის ვადის ამოწურვის შემთხვევაში;</p> <p>(i) მასალების გადაზიდვა არ უნდა მოხდეს პიკის საათებში;</p> <p>(j) სიჩქარის მარეგულირებელი, მიმართულების შეცვლის აღმნიშვნელი და გამაფრთხილებელი ნიშნების უზრუნველყოფა სატრანსპორტო საშუალებებისთვის - საჭიროების შესაბამისად.</p>
	მიწის სამუშაოები	<p>(a) ნიადაგის ნაყოფიერი ფენა უნდა მოიხსნას მიწის სამუშაოების დაწყებამდე;</p> <p>(b) აუცილებელია ნიადაგის ნაყოფიერი ფენის დასაწყობების შესაბამისი პრაქტიკის გამოყენება, გრუნტის ფიზიკურ-ქიმიური და ბიოლოგიური აქტივობის შენარჩუნებისათვის; უნდა აღიმართოს დროებითი ლამის მესერები, ეროზიის (გამორეცხვის) პრევენციის მიზნით;</p> <p>(c) ნიადაგის დასაწყობებული ფენის გამოყენება უნდა მოხდეს აღდგენისა და გამწვანების პროცესში;</p> <p>(d) ნიადაგის ნაყოფიერი ფენა იმ ადგილებიდან, რომლებიც არ ექვემდებარებიან პირველადი მდგომარეობის აღდგენას, ფრთხილად გადანაწილდება მიმდებარე ტერიტორიაზე;</p> <p>(e) ნიადაგის ნაყოფიერი ფენის აღდგენა მოხდება ქვენიადგისგან განცალკევებით, რათა არ მოხდეს აღნიშნული მასალების ერთმანეთთან შერევა. ნიადაგის ნაყოფიერი ფენის აღდგენა საკმარისია თავდაპირველი ნაყოფიერი სიღრმის აღსადგენად, რაც გამოჩნდება ნიადაგის ნაყოფიერი ფენის ზოლზე - ვიზუალური დაკვირვებისას და აღდგენილი და მიმდებარე ადგილების ერთმანეთთან შედარებისას. ნიადაგის ნაყოფიერი ფენის ადგილმონაცვლეობის დროს, კონტრაქტორმა ისე უნდა დაგეგმოს სამუშაოები, რომ თავდაპირველად მოხდეს ყრილებისგან ყველაზე დიდი მანძილით დაშორებული ადგილების აღდგენა, თანდათანობით კი უნდა მოხდეს აღდგენის აღნიშნულ ყრილებთან დაახლოვება, რაც შეამცირებს სატრანსპორტო საშუალებების</p>

		<p>ნიადაგის აღდგენილ ნაყოფიერ ფენაზე მოძრაობის მოცულობას. ნიადაგის აღდგენილი ნაყოფიერი ფენა შეძლებისდაგვარად დაიფარცხება, რაც შეინარჩუნებს მცენარეული საფარის მდგრადობას და ხელს შეუწყობს ვეგეტაციის ზრდას;</p> <p>(f) მიწის სამუშაოების პროცესში შემთხვევითი აღმოჩენის შემთხვევაში, კონტრაქტორმა დაუყონებლივ უნდა შეწყვიტოს ფიზიკური სამუშაოების წარმოება საპროექტო ტერიტორიაზე და აცნობოს მგფ-ს. ფონდი (მგფ) მყისიერად აცნობებს კულტურის და ძეგლთა დაცვის სამინისტროს, რომელიც აიღებს პასუხისმგებლობას შემდგომ მოქმედებებზე. სამუშაოების გაგრძელება შესაძლებელი იქნება მხოლოდ კულტურის და ძეგლთა დაცვის სამინისტროს წერილობითი ნებართვის მიღების შემდეგ.</p>
<p>F. სახიფათო ან ტოქსიკური მასალები</p>	<p>ტოქსიკური/სახიფათო ნარჩენების მართვა</p>	<p>(a) ყველა სახიფათო, ან ტოქსიკური ნივთიერების დროებითი დასაწყობება საპროექტო ტერიტორიაზე უნდა მოხდეს უსაფრთხო კონტეინერებში - შესაბამისი ეტიკეტით, რომელზეც ასახული იქნება ინფორმაცია შემადგენლობის, მახასიათებლების და განკარგვის შესახებ;</p> <p>(b) სახიფათო ნივთიერებების შემცველი კონტეინერები უნდა განთავსდეს ჰერმეტიკულად დალუქულ კონტეინერებში, დაღვრის, ან გამოტუტვის თავიდან ასაცილებლად;</p> <p>(c) ნარჩენების გატანა უნდა მოხდეს ლიცენზირებული კომპანიის მიერ - ოფიციალურ ნაგავსაყრელებზე;</p> <p>(d) დაუშვებელია ტოქსიკური ინგრედიენტების, გამხსნელების ან ტყვიის შემცველი საღებავების გამოყენება.</p>

ნაწილი D: მონიტორინგის გეგმა

საქმიანობა	რა პარამეტრის მონიტორინგი ხდება?	სად ტარდება მონიტორინგი	როგორ უნდა განხორციელდეს მონიტორინგი	როდის რა სიხშირით/პერიოდულობით უნდა განხორციელდეს მონიტორინგი?	რატომ ხდება პარამეტრის მონიტორინგი	ვინ არის პასუხისმგებელი მონიტორინგზე?
მშენებლობის ფაზა						
სამშენებლო მასალების მიწოდება	სამშენებლო მასალების შექმნა მხოლოდ ოფიციალურად დარეგისტრირებული მომწოდებლებისაგან	მომწოდებლის ოფისში, ან საწყობში	დოკუმენტების შემოწმება	მოწოდების კონტრაქტების გაფორმებისას	ინფრასტრუქტურის ტექნიკური მდგრადობის და უსაფრთხოების უზრუნველყოფის მიზნით	მგფ, მშენებლობის ზედამხედველი
სამშენებლო მასალების და ნარჩენების ტრანსპორტირება სამშენებლო მექანიზმების გადაადგილება	სატრანსპორტო საშუალებების და მექანიზმების სტანდარტული ტექნიკური მდგომარეობის უზრუნველყოფა; სამშენებლო მასალებისა და ნარჩენების გადაზიდვა დახურული მანქანებით;	სამშენებლო ტერიტორია	ინსპექტირება	გაუფრთხილებელი ინსპექტირება როგორც სამუშაო, ასევე არა სამუშაო საათებში	მიწისა და ჰაერის ემისიებით დაბინძურების შეზღუდვა; ხმაურით და ვიბრაციით ადგილობრივი მოსახლეობის შეწუხების შეზღუდვა;	მგფ, მშენებლობის ზედამხედველი, საგზაო პოლიცია

	ტრანსპორტირების დადგენილი საათებისა და მარშრუტების დაცვა				ტრანსპორტის მოძრაობის დარღვევის მინიმუმამდე შემცირება.	
მიწის სამუშაოები	<p>ამოღებული გრუნტის დროებითი დასაწყობება წინასწარ განსაზღვრულ და შეთანხმებულ ტერიტორიებზე;</p> <p>ამოღებული გრუნტის უკუ-ჩაყრა და/ან განთავსება ოფიციალურად გამოყოფილ ტერიტორიებზე;</p> <p>შემთხვევითი აღმოჩენების შემთხვევაში, სამუშაოების დაუყოვნებლივ შეწყვეტა, კულტურისა და ძეგლთა დაცვის სამინისტროს ინფორმირება და სამუშაოების განახლება სამინისტროს წერილობითი თანხმობის მიღების შემდეგ;</p> <p>ნიადაგის ნაყოფიერი</p>	სამშენებლო ობიექტი	ინსპექტირება	მიწის სამუშაოების მიმდინარეობის დროს	<p>სამშენებლო და მისი მიმდებარე ტერიტორიის სამშენებლო ნარჩენებით დაბინძურების თავიდან აცილება;</p> <p>ფიზიკური და კულტურული რესურსების დაზიანების და დანაკარგის თავიდან აცილება;</p> <p>ნიადაგის ნაყოფიერი ფენის დანაკარგის პრევენცია.</p>	მგფ, მშენებლობის ზედამხედველი

	<p>ფენის მოხსნა - მიწის სამუშაოების დაწყებამდე;</p> <p>ნიადაგის ნაყოფიერი ფენის დასაწყობების შესაბამისი პრაქტიკის გამოყენება;</p> <p>დროებითი დამცავი შემოღობვის (შლამის მესერის) აღმართვა;</p> <p>ნიადაგის მოხსნილი ნაყოფიერი ფენის გამოყენება ალდგენის და გამწვანების პროცესში.</p>					
<p>ბუნებრივი სამშენებლო მასალების წყარო</p>	<p>მასალების შექმნა არსებული, ლიცენზირებული მომწოდებლებისაგან, თუ ეს შესაძლებელია;</p> <p>სასარგებლო წიაღისეულის მოპოვების ლიცენზიის მიღება კონტრაქტის საფუძველზე და ლიცენზიის პირობების მკაცრი დაცვა;</p> <p>კარიერების დატერასება, დამუშავებული ადგილების</p>	<p>კარიერები</p>	<p>დოკუმენტებისა და სამუშაოების ინსპექტირება</p>	<p>ინერტული მასალის მოპოვების პერიოდში</p>	<p>ფერდობების ეროზიის და ეკოსისტემების და ლანდშაფტების დეგრადაციის შეზღუდვა;</p> <p>მდინარის ნაპირების ეროზიის, შეწონილი ნაწილაკებით წყლის დაბინძურების</p>	<p>მგფ, მშენებლობის ზედამხედველი</p>

	რეაბილიტაცია და ლანდშაფტთან ჰარმონიზება; მდინარეში ქვიშა-ხრემის მოპოვება წყლის ნაკადის გარეთ, დამცავი ბარიერების მოწყობა ექსკავაციის ადგილსა და წყლის ნაკადს შორის. დაუშვებელია მანქანების შესვლა წყლის ნაკადში.				და წყლის ფლორის და ფაუნის დარღვევის შეზღუდვა	
სამშენებლო ნარჩენების წარმოქმნა	სამშენებლო ნარჩენების დროებითი განთავსება სპეციალურად გამოყოფილ ადგილებში; ნარჩენების დროული განთავსება ოფიციალურად გამოყოფილ ადგილებში.	სამშენებლო ტერიტორია; ნარჩენების განთავსების ტერიტორია	ინსპექტირება	პერიოდულად - მშენებლობის პროცესში და პრეტენზიების შემთხვევაში	სამშენებლო და მის მეზობლად მდებარე ტერიტორიების მყარი ნარჩენებისაგან დაბინძურების თავიდან აცილება	მგვ, მშენებლობის ზედამხედველი
ტრანსპორტის მოძრაობის დარღვევა და ფეხით მოსიარულეთა მიმოსვლის შეზღუდვა	სატრანსპორტო მოძრაობის შეზღუდვის/მოძრაობის მიმართულების შეცვლის ნიშნების განთავსება; სამშენებლო მასალებისა და ნარჩენების დროებითი განთავსება ისე, რომ თავიდან იქნას აცილებული	სამშენებლო ტერიტორიაზე და სამშენებლო ტერიტორიის გარშემო	ინსპექტირება	სამშენებლო სამუშაოების პერიოდში	სატრანსპორტო შემთხვევების თავიდან აცილება; ადგილობრივი მაცხოვრებლების შეწუხების შეზღუდვა;	მგვ, მშენებლობის ზედამხედველი

	სატრანსპორტო საცობები მისასვლელ გზებზე და ობიექტზე.					
მუშების ჯანმრთელობა და უსაფრთხოება	<p>მუშების ფორმებით და ინდივიდუალური დაცვის საშუალებებით აღჭურვა;</p> <p>სასმელი წყლის და ტუალეტების უზრუნველყოფა მამაკაცებისა და ქალებისთვის სამუშაო ტერიტორიაზე;</p> <p>მუშების და პერსონალის ინფორმირება მექანიზმებთან/აღჭურვილობასთან მუშაობისას ინდივიდუალური უსაფრთხოების წესების და ინსტრუქციების შესახებ და ასევე აღნიშნული წესები/ინსტრუქციების მკაცრი დაცვა;</p> <p>კოვიდ-19-ის ინფექციის</p>	სამშენებლო ობიექტი	ინსპექტირება	გაუფრთხილებელი შემოწმება სამუშაოების მსვლელობისას	საწარმოო უბედური და გაუთვალისწინებელი შემთხვევების მინიმუმამდე დაყვანა;	მგფ, მშენებლობის ზედამხედველი

	გავრცელების პრევენციის გეგმის დამტკიცება და დაცვა და სამოქმედო რეაგირება, ინფექციის შესაძლო გავრცელების შემთხვევაში.					
სამუშაოების წარმოება დასახლებაში	<p>პროექტის ზემოქმედების ქვეშ მოქცეული მოსახლეობის ინფორმირება მომავალი სამუშაოების და მუნიციპალური სერვისების მიწოდების დროებითი შეფერხების შესახებ, რამაც შესაძლოა იჩინოს თავი სამუშაოების წარმოების პროცესში;</p> <p>დღის განმავლობაში განსაზღვრული სამუშაო საათების დაცვა, ხმაურის და მტვრის ემისიების მინიმუმამდე დაყვანა, სამშენებლო სატრანსპორტო საშუალებების და მექანიზმების მოძრაობის სიჩქარის შეზღუდვა;</p>	სამშენებლო ტერიტორია	ინსპექტირება	პერიოდულად	ადგილობრივი მაცხოვრებლების უსაფრთხოების უზრუნველყოფა და შეწუხების მინიმუმამდე შემცირება	მგფ, მშენებლობის ზედამხედველი
ექსპლოატაციის ფაზა						
რეაბილიტირ	მყარი ნარჩენების	მუნიციპალურ	ინსპექტირება	სკოლის	მყარი	განათლების და

ეზული სკოლის მოვლა- პატრონობის შედეგად წარმოქმნილი ნარჩენები	შესაბამისი მართვა	ი ტერიტორია	ა	ექსპლოატაციის ს პერიოდში	ნარჩენებისაგან დაბინძურების პრევენცია	მეცნიერების სამინისტრო
--	-------------------	-------------	---	-----------------------------	---	---------------------------

დანართი 1: ორთოფოტო



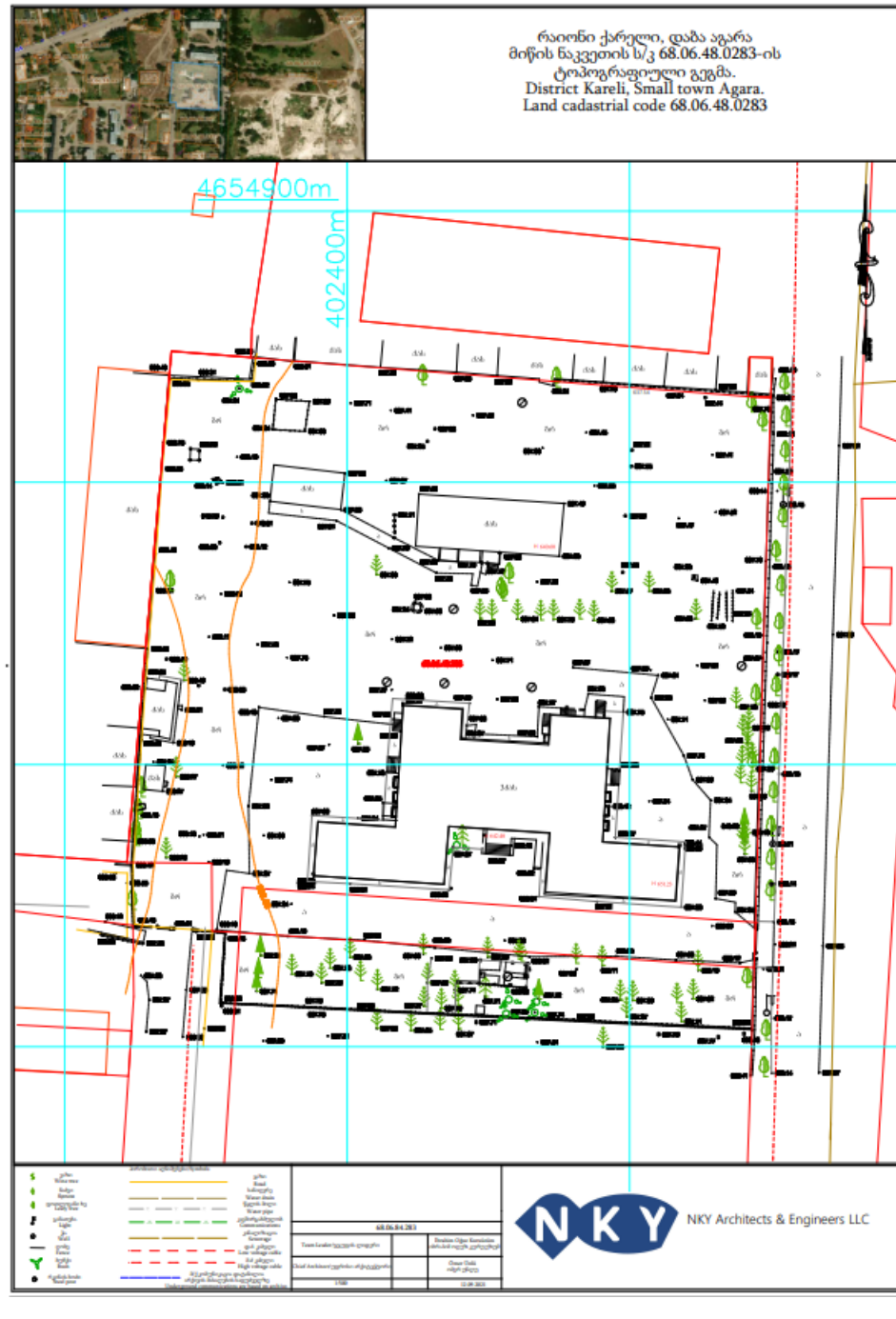
დანართი 2: გენ. გეგმა

გველიგვარ/EXPLANATION	
01	ძირითადი შენობა/Main Building
02	მთავი სარეცხავის შენობა/Professional Nsaly Building
03	დახმარებელი შენობა/Ancillary Building
04	გარე სანატორიო კუბი/Outdoor WC
05	საქაბე/Boiler

სიმბოლოები/სიმბოლოები/SYMBOLS	
ღერძის აღნიშვნა/ Symbol for axis	○
წყლის მიმართულების მართვა/ Water flow direction	→
პროფილირებული თოქსი/Profiled tin	▨
გზის/ Gas pipes	—
კომუნიკაციები/ Communications	—
მ.ა. კაბელი/ High voltage wiring	→
წყლის მიწა/ Water pipes	—

დასკვნა/EMPLOYER: 	შემწველებელი/CONSULTANT: 	პროექტის დასახელება/PROJECT NAME: Detailed Design Preparation for Reconstruction/Rehabilitation for Public Schools Located in Makhara Matnani and Shida Kartli- მხარეთა მომართვის და შიდა კარტი რეგიონის მხარეთა მომართვის საჯარო სკოლების რეკონსტრუქციის/რეაბილიტაციის პროექტის დეტალური საპროექტო დოკუმენტაციის მომზადება.	დირექტორი/DIRECTOR: ომერ უნელი/Omer Uralo	პროექტის მენეჯერი/ TEAM LEADER: ომერ უნელი/Omer Uralo	არქიტექტორი/CHIEF ARCHITECT: ომერ უნელი/Omer Uralo
სახლის დასახელება/DRAWING TITLE: გენერალური გეგმა/General Plan					
სახლის ნომერი/DRAWING NO.: A-07					
სახლის ნომერი/BUILDING No.:			საშუალო სკალა/SCALE: 1:500		
თარიღი/DATE: 17.09.2021					

დანართი 3: ტოპოგრაფიული გეგმა



დანართი 4: საკადასტრო ინფორმაცია



შპსის უძრავი ქონების საკადასტრო კოდი **N 68.06.48.283**

ამონაწერი საჯარო რეგისტრიდან

განცხადების რეგისტრაცია **მიმზადების თარიღი**
N 882016123718 - 02/03/2016 10:21:53 **09/03/2016 10:07:52**

საკუთრების განყოფილება

ზონა ქარული	სექტორი აგარა	კვარტალი	ნაკვეთი	ნაკვეთის საკუთრების ტიპი: საკუთრება
68	06	48	283	ნაკვეთის დანიშნულება: არასასოფლო-სამეურნეო დამუშავებელი ფართობი: 10901.00 კვ.მ. ნაკვეთის წისარწმუნო: 68.06.01.054; შენიშვნა-ნაგებობის ჩამონათვი: N01- დაბა აგარის საჯარო სკოლა საერთო ფართობი-2938.48 კვ.მ, ბქედანი: I საბურთალოს რაიონი-969.31 კვ.მ, II საბურთალოს რაიონი-992.09 კვ.მ, III საბურთალოს რაიონი-977.08 კვ.მ; N02- სახელმწიფო საერთო ფართობი-131.58 კვ.მ; N03- სახელმწიფო საერთო ფართობი-34.56 კვ.მ; N04- საპროფიტო საერთო ფართობი-28.16 კვ.მ; N05- წყალსატენი საერთო ფართობი-5.75 კვ.მ.

მესაკუთრის განყოფილება

განცხადების რეგისტრაცია : ნომერი 682004001225 , თარიღი 11/10/2004

უფლების დამადასტურებელი დოკუმენტები:

- აგარის საჯარო სკოლის გერმანიის ნახაზი , საქართველო ქარული გეგმების რეგისტრაციის ბუკონი
- ცხიპა-ღვინის სახლი N6 , დამოწმების თარიღი: 05/10/2004 , საქართველო ქარული გეგ. აღრიცხვის გერმანიული სამსახური

მესაკუთრები:
სახელმწიფო

მესაკუთრე:
სახელმწიფო

აღწერა:

იპოთეკა

საგადასახადო გირავნობა:

რეგისტრირებული არ არის

სარგებლობა

საჯარო რეგისტრის ეროვნული სააგენტო, <http://public.reestr.gov.ge>

გვერდი: 1(2)

განცხადების რეგისტრაცია ნომერი **882016123718** თარიღი **02/03/2016 10:21:53**

მიმართულება: სსიპ ქარული მუნიციპალიტეტის აგარის საჯარო სკოლა მესაკუთრე: სახელმწიფო; საგანმართის სასოფლო-სამეურნეო მიწის ნაკვეთი ფართობი 10901.0 კვ.მ. და მასზე განთავსებული შენობა-ნაგებობები; არსებობის ვადა;

უფლების რეგისტრაცია: თარიღი **09/03/2016**

მიმართულება: რეგისტრის ნომერი N11/3338, დამოწმების თარიღი 25/01/2016, სახელმწიფო ქონების ეროვნული სააგენტოს შიდა ქართლისა და მცხეთა-მთიანეთის მომსახურების ცენტრი

ვალებულება

ვალება/აკრძალვა:

რეგისტრირებული არ არის

მოთვალთვა რეგისტრირებული არ არის

რეგისტრირებული არ არის

"ფინანსური პარის მერ 2 წლამდე ვადით საკუთრებაში არსებული მატერიალური ბუნების რეალიზაციის, აგრეთვე საგადასახადო წესის განხორციელების 1000 ლარის ან მეტი ღირებულების ქონების სამუქრად მიღების სამქრისადავო გადასახადო ვადაზე დადგენილი სასაქონლო წესის მოქმედების წესის 1 პარაგრაფის შესახებ აღნიშნული ფინანსური პარის მიხედვით დადგენილი საგადასახადო ორგანოს აღნიშნული ვადაზე დადგენილი მოქმედების წესისადავო გადასახადო საპროცედურული წესის, რაც იწვევს ასუქსიმულაციის საქართველოს საგადასახადო კოდექსის XVIII თავის მიხედვით."

- დოკუმენტის ნაწილის ნაწილი: საჯარო რეგისტრის ეროვნული სააგენტოს ოფიციალურ ვებ-გვერდზე www.napr.gov.ge;
- ამონაწერის მისაღებად შესაძლებელია ვებ-გვერდზე www.napr.gov.ge, წესისმომხრ გერმანიული საარქივო საინფორმაციო სამსახური, ოქტობრის სახლისა და სააგენტოს ადმინისტრაციის პარისთან;
- ამონაწერის გეგმისადავო სახლისადავო მისაღებად დადგენილია: 2 405405 ან პარალელ მისაღებად ვებ-გვერდზე: www.napr.gov.ge;
- კომპლუტის მისაღებად შესაძლებელია ოქტობრის სახლის ცხელ ხაზზე 2 405405;
- საჯარო რეგისტრის თანამშრომელია მისი დადგენილი წესის შესახებ დადგენილი ცხელ ხაზზე: 08 009 009 09
- თქვენთვის საინფორმაციო წესისმომხრ საკომისიონ დადგენილია მისაღებად ელ-ფოსტით: info@napr.gov.ge

საჯარო რეგისტრის ეროვნული სააგენტო, <http://public.reestr.gov.ge>

გვერდი: 2(2)

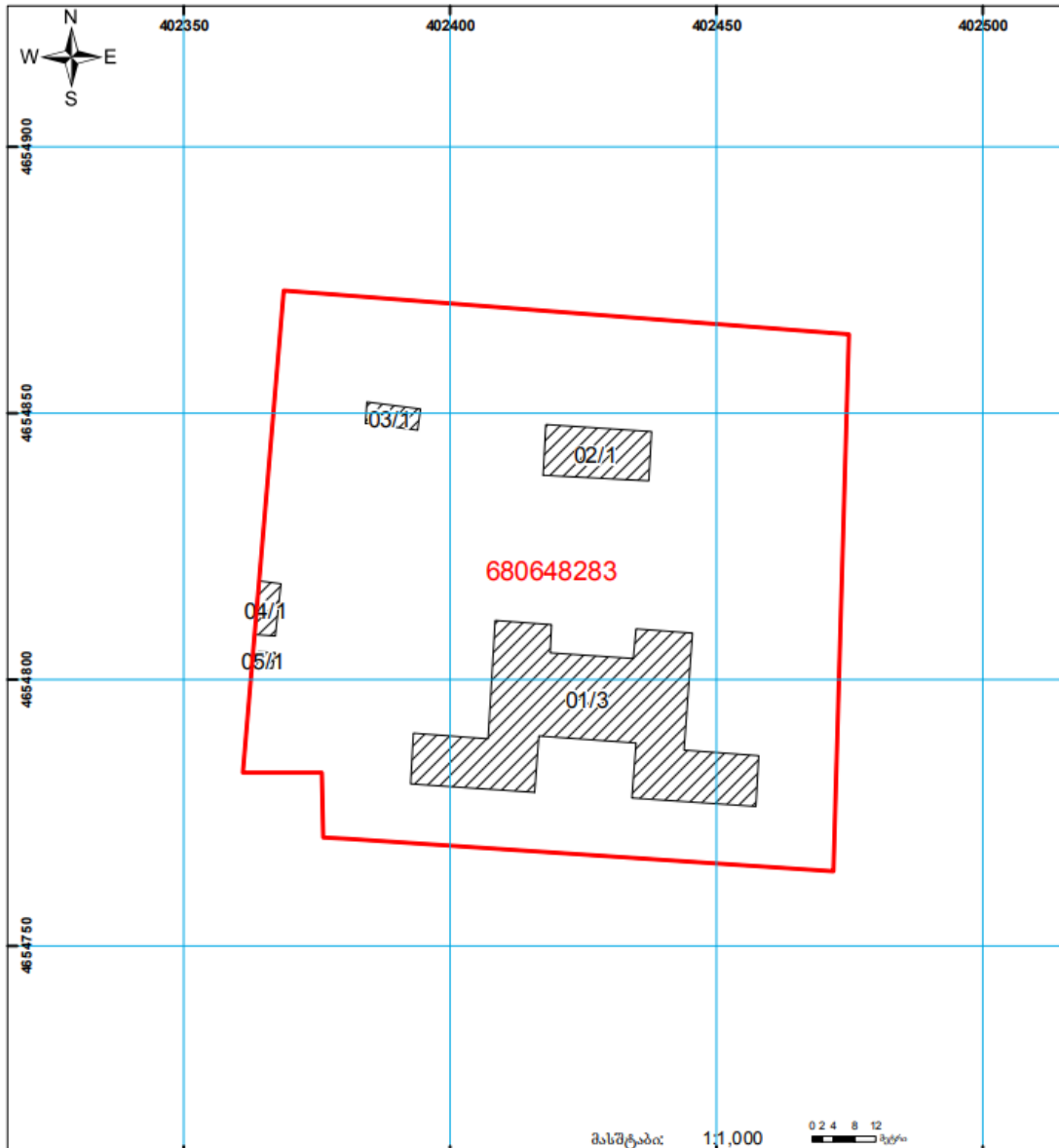
დანართი 5: საკადასტრო გეგმა



სამართმელოს იუსტიციის საბიუროს
საჯარო რეგისტრის ეროვნული სააგენტო
საკადასტრო განცხადება

მომხსენებლის საკადასტრო კოდი:
განცხადების რეგისტრაციის ნომერი:
მომხსენებლის მართობი:
დანიშნულება:
კატეგორია:
მომზადების თარიღი:

68 06 48 283
882014532920
10901 კვ.მ.
არასას(ო)ფლო-სამშენებლო
08.10.2014



	შენიშნული ნაგებობა, პირობითი ნომერი/სართული ან ნაწილი		ვალდებულება		სასაზღვრე ნაგებობა
	ზღვის ნაპირის საკადასტრო საზღვარი		შუქრებაზე ნაგებობა		

საჯარო რეგისტრის ეროვნული სააგენტო: თბილისი 0102 წმ. ნიკოლოზისწ. მუხის ქ. 2 ტელ: (995 32) 91 04 27; ფაქს: (995 32) 91 03 41 www.napr.gov
ქარელის სარეგისტრაციო სამსახური. ქ. ქარელი, შუაღობლიძის ქ. №1

დანართი 6: ობიექტის ამსახველი ფოტოები



დანართი 8: გარემოსდაცვითი და სოციალური მართვის გეგმასთან დაკავშირებით გამართული საჯარო საკონსულტაციო შეხვედრის ოქმი

2023 წ. 13 ოქტომბერი

ქარელის მუნიციპალიტეტი

პროექტი: ინკლუზიურობა, ინოვაცია და ხარისხი (საქართველო I2Q)

დაბა აგარის საჯარო სკოლის რეკონსტრუქცია/რეაბილიტაცია

საჯარო საკონსულტაციო შეხვედრის ოქმი

პროექტზე, გარემოსდაცვითი და სოციალური სკრინინგის ანგარიშზე და გარემოსდაცვითი და სოციალური მართვის გეგმაზე

საქართველოს მუნიციპალური განვითარების ფონდის ორგანიზებით, საჯარო საკონსულტაციო შეხვედრა, „დაბა აგარის საჯარო სკოლის რეკონსტრუქცია/რეაბილიტაციის“ ქვეპროექტისთვის მომზადებული პროექტის, გარემოსდაცვითი და სოციალური სკრინინგის ანგარიშის და გარემოსდაცვითი და სოციალური მართვის გეგმის განხილვის მიზნით, გაიმართა 2023 წ. 13 ოქტომბერს. შეხვედრა ჩატარდა ქარელის მუნიციპალიტეტის დაბა აგარის საჯარო სკოლის შენობაში. საკონსულტაციო შეხვედრასთან დაკავშირებული დეტალები (თარიღი, დრო და საკონტაქტო ინფორმაცია) წარმოდგენილი იყო განცხადებაში. განცხადებები გაკრული იყო ქუჩებში, ქვეპროექტის ტერიტორიასთან ახლოს, ასევე სკოლის საინფორმაციო დაფაზე. განცხადება აღნიშნული შეხვედრის შესახებ აიტვირთა მფგ-ის და განათლებისა და მეცნიერების სამინისტროს ვებ-გვერდებზეც.

კონსულტაციის მიზანი იყო დაინტერესებული მხარეების ინფორმირება ქვეპროექტის, დაგეგმილი სამუშაოების, ბუნებრივ და სოციალურ გარემოზე შესაძლო უარყოფითი/დადებითი ზემოქმედების და მათი პრევენციისა თუ შემარბილებელი ღონისძიებების შესახებ.

შეხვედრას ესწრებოდნენ:

1. დარეჯან ბეგიაშვილი - დაბა აგარის საჯარო სკოლის დირექტორი;
2. ფატი კალანდაძე;
3. ნინო ხვედელიძე;
4. დარეჯან ბეკურაშვილი;
5. ზინა მეხთიევი;
6. ნათია ხარაული;
7. ნინო გელაშვილი;
8. ნათია სულაბერიძე;
9. შორენა გიორგაძე;
10. გიორგი ჩხიკვაძე;
11. ანნა ტოულაძე;
12. ლეილა ოსაძე;
13. ნინო მაისურაძე;
14. სოფიო ჯავახიშვილი;
15. ლალი ხაჩიძე;
16. მაკა ჭეზიჭაშვილი;
17. ლია ხიმშიაშვილი;
18. ნანა გოგიშვილი;

19. ია ცხოვრებაშვილი;
20. ნანა ხუციშვილი;
21. ლია გელაშვილი;
22. თამილა მამედოვი;
23. მილენა სიხტურაშვილი;
24. მარინა თითლაძე;
25. მზია დადვანი;
26. ეკა ხაჭაპურიძე;
27. ნინო გოგიჩაიშვილი;
28. გაიანა აბოიანი;
29. ნინო ჩიტაძე;
30. ქეთი გულიაშვილი;
31. მაგული ადეიშვილი;
32. ნათია მესხი;
33. მაიკო ბეგიაშვილი;
34. მეგო რობაქიძე;
35. თამარ ნასიბოვი;
36. ჟუჟუნა სოსტიაშვილი;
37. ნაილი გურასპაშვილი;
38. მანანა ტეტუნაშვილი;
39. ელენე სხირტლაძე;
40. თამარ გარსიძე;
41. ასმათ ვარძილაშვილი;
42. ლალი მესხი;
43. ნანა თურმანიძე;
44. მარინა ხარშილაძე;
45. ზურაბ სამხარაძე;
46. ნატო ხარაზიშვილი;
47. თ. ჭრიკიშვილი;
48. ე. თომაძე;
49. კ. ხაჭაპურიძე;
50. ს. ხუროშვილი;
51. თ. ჭებიჭაშვილი;
52. გ. მიქელაშვილი;
53. ელზა ლონდარიძე;
54. ლელა ყაუშვილი.

საქართველოს მუნიციპალური განვითარების ფონდის წარმომადგენლები:

სალომე მეფარიშვილი - გარემოს დაცვის სპეციალისტი;

დავით არსენაშვილი - სოციალური საკითხების კონსულტანტი

ნუცა გუმბერიძე - ბენეფიციარებთან ურთიერთობის სპეციალისტი (საჩივრების მოგვარების მექანიზმის (GRM) საკონტაქტო პირი)

შეხვედრა გახსნა სალომე მეფარიშვილმა, რომელმაც შეხვედრის მონაწილეებს მუნიციპალური განვითარების ფონდის და განათლების და მეცნიერების სამინისტროს წარმომადგენლები გააცნო და წარმოადგინა ინფორმაცია შეხვედრის მიზნების შესახებ. მან მოკლედ მიმოიხილა

ქვეპროექტი და დეტალურად განიხილა ქვეპროექტის ფარგლებში დაგეგმილი სარეაბილიტაციო სამუშაოები. მან ასევე მოკლედ მიმოიხილა სარეაბილიტაციო სამუშაოები - როგორ განხორციელდება მშენებლობის ყველა ეტაპი. პირველ ეტაპზე, მოხდება დემონტაჟი, შემდეგ შესრულდება კონსტრუქციული გამაგრების და საინჟინრო ქსელების (MEP) სამუშაოები. ბოლო ეტაპზე შესრულდება კეთილმოწყობის და გამწვანების სამუშაოები.

სალომე მეფარიშვილმა განმარტა, რომ საქართველოს გარემოსდაცვითი შეფასების კოდექსის თანახმად, ქვეპროექტი არ საჭიროებს გარემოსდაცვითი გადაწყვეტილების მიღებას გარემოს დაცვის და სოფლის მეურნეობის სამინისტროს მიერ, თუმცა ქვეპროექტის გარემოსდაცვითი და სოციალური უსაფრთხოების უზრუნველყოფის მიზნით, მგფ ვალდებულია, რომ უზრუნველყოს შესაბამისობა მსოფლიო ბანკის სოციალურ და გარემოს დაცვის პოლიტიკასთან. სალომე მეფარიშვილმა წარმოადგინა როგორც მსოფლიო ბანკის სოციალური და გარემოსდაცვითი სკრინინგის პროცედურები, ასევე აღნიშნული ქვეპროექტისთვის მომზადებული გარემოსდაცვითი და სოციალური მართვის გეგმა (ESMP).

სალომე მეფარიშვილმა მოკლედ მიმოიხილა გარემოსდაცვითი და სოციალური მართვის გეგმის (ESMP) შინაარსი და სტრუქტურა. მან წარმოადგინა აღნიშნული დოკუმენტით განსაზღვრული გარემოსდაცვითი, სოციალური, საზოგადოებრივი და შრომის მართვის ღონისძიებები. აღნიშნული დოკუმენტის (ESMP) არსებითი ნაწილის შესაბამისად, დამსწრე საზოგადოებას მან აცნობა წარმოდგენილ ქვეპროექტთან დაკავშირებული შესაძლო გარემოსდაცვითი და სოციალური რისკების შესახებ და მოახდინა მათი ინფორმირება შემარბილებელი ღონისძიებების თაობაზე, შესაბამისი უარყოფითი ზემოქმედების თავიდან აცილების ან მინიმუმამდე დაყვანის მიზნით.

ს. მეფარიშვილმა აღნიშნა, რომ სარეაბილიტაციო სამუშაოების პროექტის თანახმად, ხეების მოჭრა გათვალისწინებული არ არის, ამოღებული გრუნტი კი სრულად იქნება გამოყენებული საპროექტო ტერიტორიის ეზოს გამწვანების სამუშაოების წარმოების პროცესში.

სალომე მეფარიშვილმა აღნიშნა, რომ გარემოსდაცვითი მართვის გეგმა (EMP) სამშენებლო სამუშაოების კონტრაქტის განუყოფელ ნაწილს წარმოადგენს. შესაბამისად, წარმოდგენილი გეგმით (ESMP) გათვალისწინებული ღონისძიებების გატარება სოციალური, ბუნებრივი გარემოს და ადამიანის ჯანმრთელობის დაცვის მიზნით, მშენებელი კონტრაქტორის ვალდებულებას წარმოადგენს. სალომე მეფარიშვილმა ასევე მიმოიხილა ქვეპროექტის განხორციელების დროს შესასრულებელი გარემოსდაცვითი მონიტორინგის ასპექტები, გარემოს დაცვის ზედამხედველობაზე პასუხისმგებელი მხარეების საკითხი და ანგარიშგების პროცედურები - ქვეპროექტის განხორციელების პროცესში.

დავით არსენაშვილმა შეხვედრის მონაწილეებს აცნობა მგფ-ში შექმნილი საჩივრების მოგვარების მექანიზმის პროცედურების და აღნიშნული მექანიზმის მნიშვნელობის შესახებ. დამსწრე საზოგადოებას მან ასევე გაუზიარა ინფორმაცია საკონტაქტო პირების შესახებ, გარემოს დაცვასთან ან სოციალურ საკითხებთან დაკავშირებით საჩივრების წარმოქმნის და/ან შენიშვნების და შემოთავაზებების გამოხატვის სურვილის შემთხვევაში. შეხვედრაზე მან წარმოადგინა ინფორმაცია საინფორმაციო დაფების თაობაზე, სადაც მოცემულია საკონტაქტო ინფორმაცია (ტელ. ნომრები და ელ. ფოსტა) საჩივრების მოგვარების მექანიზმთან დაკავშირებით. შეხვედრის მონაწილეებს ეცნობათ ასევე საჩივრების ყუთების შესახებ. აღნიშნული ყუთები და საჩივრების ფორმები - ანონიმური საჩივრებისთვის, განთავსდება ყველა ობიექტზე. დამსწრეებს დავით არსენაშვილმა დაურიგა საჩივრების მოგვარების მექანიზმის საკონტაქტო ინფორმაციის ამსახველი ბროშურები.

დავითმა დამსწრე საზოგადოების წინაშე წარმოადგინა ინფორმაცია საზოგადოებრივი ჩართულობის, უკუკავშირების მექანიზმების და გენდერთან დაკავშირებული საკითხების შესახებ. მონაწილეებს დაურიგდათ ბროშურები შევიწროების და ძალადობის შესახებ. შეივსო სოციალურ საკითხებთან და გენდერთან დაკავშირებული კითხვარიც.

შეხვედრის დასასრულს, დამსწრე საზოგადოებამ მონაწილეობა მიიღო წარმოდგენილ საკითხებთან დაკავშირებით გამართულ კითხვა/პასუხის სესიაში. დაისვა შემდეგი კითხვები:

კითხვები და შენიშვნები:	პასუხები და კომენტარები:
სად გადავალთ სარეაბილიტაციო სამუშაოების დროს?	რეაბილიტაციის პერიოდში, სასწავლო პროცესი გაგრძელდება სალოლაშენის და დიბრის საჯარო სკოლაში
ითვალისწინებს თუ არა პროექტი ეზოს კეთილმოწყობას?	დიახ, ეზოს კეთილმოწყობა პროექტით გათვალისწინებულია
ახალი სკოლის შენობაში ბუფეტი იქნება?	ბუფეტი სკოლაში იქნება

შეხვედრის მონაწილეებმა გამოხატეს მადლიერება და აღნიშნეს, რომ ქვეპროექტის განხორციელება მნიშვნელოვანი და პრიორიტეტულია მოსწავლეებისთვის, მასწავლებლებისთვის, მშობლებისა და ადგილობრივი მოსახლეობისთვის. ახალი სკოლის პროექტის ნახვის შემდეგ, აღფრთოვანება და მოწონება ვერ დამალეს მოსწავლეებმა.

ფოტო მასალა თანდართულია.





მონაწილეთა ნუსხა:

აგარის საჯარო სკოლის რეკონსტრუქცია/რეაბილიტაცია (ქარელის მუნიციპალიტეტი)

Reconstruction/Rehabilitation of Village Agara Public School
(Kareli Municipality)

შეხვედრაზე დამსწრეთა რეგისტრაციის ფურცელი
Public Consultation Meeting - 13.10.2023

List of Attendees

#	სახელი და გვარი / Full Name	მისამართი / Address	ორგანიზაცია / Organization	საკონტაქტო ინფორმაცია / Contact Information	ხელმოწერა / Signature
1	მედიკ ვალდარაძე	აგარის მუნიციპალიტეტი	მ.პ.ს. აგარის საჯარო სკოლა	593 566 473	მ. ვ.
2	ნინო ხვეციანი	აგარა	მ.პ.ს. აგარის საჯარო სკოლა	599-47-00-38	ნ. ხვეციანი
3	დავით ხუციანი	აგარა	მ.პ.ს. აგარის საჯარო სკოლა	568-72-15-46	დ. ხ.
4	ზინა ზვინაძე	აგარა	მ.პ.ს. აგარის საჯარო სკოლა	599-33-85-39	ზ. ზ.
5	ნათია ხაჩიძე	აგარა	მ.პ.ს. აგარის საჯარო სკოლა	568-83-38-92	ნ. ხაჩიძე
6	ნონა კვამლიანი	აგარა	მ.პ.ს. აგარის საჯარო სკოლა	598-89-06-09	ნ. კვამლიანი
7	ნათია სვინაძე	აგარა	მ.პ.ს. აგარის საჯარო სკოლა	599-86-00-20	ნ. ს.

8	შინგის კომპლექტი	ფ. ავახანი	აფ. შიხიძის სამკვეთი	551 123 563	ფ. შიხიძე
9	კომპიუტერული ხედი	ფ. ავახანი	აფ. შიხიძის სამკვეთი	598 435 509	ფ. შიხიძე
10	თეატრის ხედი	ფ. ავახანი	აფ. შიხიძის სამკვეთი	591 1412 37	
11	თეატრის ხედი	ფ. ავახანი	შემოქმედ.	598 55-59-74	ფ. შიხიძე
12	მხარე	ფ. ავახანი	შემოქმედ.	599-00-44-03	ფ. შიხიძე
13	სამხრეთ-აღმოსავლეთი ხედი	ფ. ავახანი	შემოქმედ.	599 42 03 30	ფ. შიხიძე
14	სამხრეთ-აღმოსავლეთი ხედი	ფ. ავახანი	შემოქმედ.	579 36 19 03	ფ. შიხიძე
15	სამხრეთ-აღმოსავლეთი ხედი	ფ. ავახანი	შემოქმედ.	595 318-380	ფ. შიხიძე
16	სამხრეთ-აღმოსავლეთი ხედი	ფ. ავახანი	შემოქმედ.	555-49-69-95	ფ. შიხიძე
17	სამხრეთ-აღმოსავლეთი ხედი	ფ. ავახანი	შემოქმედ.	568-63 35 18	ფ. შიხიძე
18	სამხრეთ-აღმოსავლეთი ხედი	ფ. ავახანი	შემოქმედ.	555-43-82-23	ფ. შიხიძე
19	სამხრეთ-აღმოსავლეთი ხედი	ფ. ავახანი	შემოქმედ.	599-45-75-80	ფ. შიხიძე

20	სამხრეთ-აღმოსავლეთი ხედი				
21	სამხრეთ-აღმოსავლეთი ხედი	ფ. ავახანი	შემოქმედ.	555-654-164	ფ. შიხიძე
22	სამხრეთ-აღმოსავლეთი ხედი	ფ. ავახანი	შემოქმედ.	592 40-81-18	ფ. შიხიძე
23	სამხრეთ-აღმოსავლეთი ხედი	ფ. ავახანი	შემოქმედ.	558 49.47 35	ფ. შიხიძე
24	სამხრეთ-აღმოსავლეთი ხედი	ფ. ავახანი	შემოქმედ.	599 45-50-20	ფ. შიხიძე
25	სამხრეთ-აღმოსავლეთი ხედი	ფ. ავახანი	შემოქმედ.	599-45-99-98	ფ. შიხიძე
26	სამხრეთ-აღმოსავლეთი ხედი	ფ. ავახანი	შემოქმედ.	599-45-10-60	ფ. შიხიძე
27	სამხრეთ-აღმოსავლეთი ხედი	ფ. ავახანი	შემოქმედ.	599 44-42-40	ფ. შიხიძე
28	სამხრეთ-აღმოსავლეთი ხედი	ფ. ავახანი	შემოქმედ.	598-47-38-00	ფ. შიხიძე
29	სამხრეთ-აღმოსავლეთი ხედი	ფ. ავახანი	შემოქმედ.	568-940-645	ფ. შიხიძე
30	სამხრეთ-აღმოსავლეთი ხედი	ფ. ავახანი	შემოქმედ.	598-51-98-71	ფ. შიხიძე

31	ժողովրդագրագետ	Եղիշատի իրի	Զմեռնուհ	599 92-57-31	Ժ. Գրիգորյան
32	Ջրային պոլիտեխնիկ	Եղիշատի իրի	Զմեռնուհ	588-95-85-84	
33	Երանոս Զեյն	Երանոսաբույժ	Ջրամբար	57933-84-94	Ե. Գրիգորյան
34	Զինվորական շարժում	Երևանի իրի	Ջրամբար	571-22-55-53	Ջ. Կ
35	Ջրային լուծված	Եղիշատի իրի	Ջրամբար	550-05-05-31	Ժ. Գրիգորյան
36	Մանկ. Երևան	Եղիշատի իրի	Ջրամբար	597982793	Ե. Գրիգորյան
37	Կոմպյուտերային գրառում	Երևանի իրի	Ջրամբար	599 47 1020	Կ. Կ
38	Ջրային շինարարություն	Երևանի իրի	Ջրամբար	599-45-05-75	Ե. Գրիգորյան
39	Ջրային լուծված	Եղիշատի իրի	Ջրամբար	599-45-90-30	Ժ. Գրիգորյան
40	Ջրային լուծված	Երևանի իրի	Ջրամբար	591-41-36-65	Կ. Կ
41	Ջրային լուծված	Երևանի իրի	Ջրամբար	599-47 00 45	Կ. Կ
42	Ջրային լուծված	Երևանի իրի	Ջրամբար	599-47 42 4 8	Կ. Կ

43	Երևանի ջրեր	Երևան	Ջրային լուծված	558 674555	Կ. Կ
44	Երևանի ջրեր	Երևան	Ջրային լուծված	591-95-91-10	Ե. Կ
45	Ջրային լուծված	Երևան	Ջրային լուծված	599 47 4042	Կ. Կ
46					
47					
48					
49					

80	Երևանի ջրեր	Երևան	Ջրային լուծված	599455090	Կ. Կ
81	Երևանի ջրեր	Երևան	Ջրային լուծված	551-90-00-86	Ե. Կ
82	Երևանի ջրեր	Երևան	Ջրային լուծված	599-47-06-00	Կ. Կ
83	Երևանի ջրեր	Երևան	Ջրային լուծված	599-45-05-57	Կ. Կ
84	Երևանի ջրեր	Երևան	Ջրային լուծված	599-45-40-90	Կ. Կ
85	Երևանի ջրեր	Երևան	Ջրային լուծված	599 45 11 1x	Կ. Կ
86	Երևանի ջրեր	Երևան	Ջրամբար	568933767	Ե. Կ
87	Երևանի ջրեր	Երևան	Ջրամբար	597 09.98.09	Կ. Կ
88	Երևանի ջրեր	Երևան	Ջրամբար	598 22 07 09	Կ. Կ

89	2008 წლის კომპიუტერული	2008	2008	599 900 719	2008
90	სადაც არის	2008	2008	568-68-10-34	2008
91					
92					
93					