



## გზების რეაბილიტაცია სიღნაღის მუნიციპალიტეტის სოფელ ბოდბეში

გარემოსდაცვითი და სოციალური სკრინინგის ანგარიში  
და  
გარემოსდაცვითი და სოციალური მართვის გეგმა

მსოფლიო ბანკის დაფინანსებით

რეგიონული და მუნიციპალური ინფრასტრუქტურის განვითარების მეორე პროექტის (SRMIDP)  
დამატებითი დაფინანსება (AF)

2022 წ. დეკემბერი

## ქვეპროექტის აღწერა

ქვეპროექტით გათვალისწინებულია ადგილობრივი მნიშვნელობის საავტომობილო გზების რეაბილიტაცია სიღნაღის მუნიციპალიტეტში. ქვეპროექტის ტერიტორიასთან მისვლა შესაძლებელია კახეთის ავტომაგისტრალით; მანძილი თბილისიდან: 109 კმ. ქვეპროექტის ინვესტიციებით გათვალისწინებული ტერიტორია სიღნაღის მუნიციპალიტეტის საკუთრებაშია.

ქვეპროექტის ფარგლებში გათვალისწინებულია სიღნაღის მუნიციპალიტეტის სოფელ ბოდბის გზების რეაბილიტაცია. სარეაბილიტაციო მონაკვეთებია:

- „ბოხორის“ და „ინტერატის“ უბანი - სარეაბილიტაციო გზის საერთო სიგრძე- 1,335 მ;
- ბოდბის ცენტრალური გზა - სარეაბილიტაციო გზის საერთო სიგრძე- 2662 მ;
- ზემო და ქვემო ბოდბეს დამაკავშირებელი გზა - სარეაბილიტაციო გზის საერთო სიგრძე 3379 მ;
- გონთახევის უბანი - სარეაბილიტაციო გზის საერთო სიგრძე -1813 მ.

გზის რეაბილიტაციის პროექტირების პროცესში მოხდა შემდეგი სტანდარტის გამოყენება: საქართველოს სახელმწიფო სტანდარტი (სსტ) 72-2009: *გზების გეომეტრიული და კონსტრუქციული მოთხოვნები*. რეაბილიტაცია არ გამოიწვევს საგზაო ღერძების ცვლილებას. შესაბამისად, სავალი ნაწილის არსებული პარამეტრები დარჩება უცვლელი.

პროექტით გათვალისწინებულია სავალი ნაწილისა და ტროტუარების სრული რეაბილიტაცია, ასევე რეაბილიტირდება მიერთებები და ეზოში შესასვლელები. ეზოში შესასვლელები გადაიხურება ლითონის ცხაურით; პროექტით ასევე გათვალისწინებულია რკინა-ბეტონის კიუვეტების მოწყობა.

ქვეპროექტის ფარგლებში გათვალისწინებულია ასფალტბეტონის საფარის მოწყობა.

სამოსის კონსტრუქცია სავალი ნაწილსა და მიერთებებზე:

- საფუძვლის ქვედა ფენა – ქვიშა-ხრემოვანი (0-120მმ.) ნარევი, სისქით 25სმ;
- საფუძვლის ზედა ფენა – ფრაქციული ლორღი (0-40მმ), სისქით 15 სმ;
- საფარის ქვედა ფენა - მსხვილმარცვლოვანი ასფალტბეტონით სისქით 6სმ;
- საფარის ზედა ფენა - წვრილმარცვლოვანი ასფალტბეტონით სისქით 4სმ;

სამოსის კონსტრუქცია ეზოში შესასვლელებზე:

- ქვესაგები ფენა - ქვიშა-ხრემოვანი (0-70მმ.) ნარევი, სისქით 15სმ;
- საფუძვლის ფენა – ფრაქციული ლორღი (0-40მმ), სისქით 15 სმ;
- საფარის ფენა - წვრილმარცვლოვანი ასფალტბეტონით სისქით 5სმ;

ქვეპროექტის ტერიტორიაზე არის აზბესტის შემცველი მილი; შესაბამისად, ქვეპროექტის ფარგლებში მოსალოდნელია 42მ<sup>3</sup> აზბესტის შემცველი სახიფათო ნარჩენების წარმოქმნა.

სარეაბილიტაციო გზის მცირე მონაკვეთი გადის სახელმწიფო ტყეზე. მიმდინარეობს პროცედურები, სახელმწიფო ტყით სპეციალური სარგებლობისთვის საჭირო ნებართვის

მისაღებად. საკადასტრო ნახაზები, ინფორმაცია ქვეპროექტის ფარგლებში განსახორციელებელი სამუშაოების შესახებ, ასევე სამუშაოების წარმოებისთვის განსაზღვრულ მიწის ნაკვეთზე ხეების (ხეების არსებობის შემთხვევაში) ინვენტარიზაცია წარედგინება ეროვნულ სატყეო სააგენტოს, სპეციალური ნებართვის მისაღებად, თუმცა სარეაბილიტაციო სამუშაოების წარმოების პროცესში ხეების ჭრის საჭიროება არ იქნება.

### გარემოსდაცვითი სკრინინგი

#### (ა) ზემოქმედების შეფასება

<p><b>აქვს თუ არა ქვე-პროექტს საგრძნობი ზემოქმედება გარემოზე?</b></p>	<p>ქვე-პროექტს ექნება მცირე მოკლევადიანი ზემოქმედება გარემოზე. გზის რეაბილიტაცია მოახდენს დადებით ზემოქმედებას მეზობელ თემებზე ექსპლოატაციის პერიოდში, რადგან გზის გაუმჯობესებულ ზედაპირზე სატრანსპორტო საშუალებების მოძრაობა გამოიწვევს ნაკლებ გამონაბოლქვსა და ხმაურს.</p> <p>ძირითადი უარყოფითი გავლენა დაკავშირებულია სამშენებლო ფაზასთან და მოიცავს გზის ვაკისის მოწყობას და გამაგრებითი სამუშაოების განხორციელებას, რაც დაკავშირებულია მძიმე ტექნიკის მოძრაობასთან და მუშაობასთან. ობიექტი მოდიფიცირებულ გარემოში მდებარეობს, შესაბამისად, უარყოფითი ზემოქმედება (ხმაური, ემისიები, სამშენებლო ნარჩენები, მოძრაობის და მისასვლელის დროებითი შეზღუდვა) იქნება გარდამავალი და უმნიშვნელო.</p>
<p><b>რა მნიშვნელოვანი სასარგებლო და უარყოფითი ხასიათის ზემოქმედებები ექნება ქვე-პროექტს გარემოზე?</b></p>	<p>მნიშვნელოვანი უარყოფითი ზემოქმედება გარემოზე მოსალოდნელი არ არის. გარემოზე ძირითად ზემოქმედებას ადგილი ექნება მშენებლობის ფაზაში. აღნიშნული ზემოქმედება სავარაუდოდ იქნება მოკლე ვადიანი, რაც ტიპურია მცირე და საშუალო მასშტაბის სარეაბილიტაციო სამუშაოებისთვის ურბანულ ლანდშაფტში: სამშენებლო მექანიზმების მუშაობით გამოწვეული ხმაური, მტვერი, ვიბრაცია და გამონაბოლქვი; სამშენებლო ნარჩენების წარმოქმნა; სატრანსპორტო მოძრაობის და ფეხით მოსიარულეთათვის მისასვლელების შეზღუდვა, წყლის დაბინძურების ინციდენტები, მაგ. საწვავის, ზეთის, ან სამშენებლო მასალების დაღვრა, სატრანსპორტო საშუალებების და აღჭურვილობის გარეცხვა, დაბინძურებული მიწის ექსპოზიცია.</p>

	<p>ჯანმრთელობასთან და უსაფრთხოებასთან დაკავშირებული პროფესიული რისკები და გარემოს დაბინძურების რისკი დაკავშირებულია აზბესტის შემცველი მილების მოხსნასთან.</p> <p>ქვეპროექტის განხორციელების შედეგად შემცირდება გზის მოვლა-პატრონობის ხარჯები და შესაბამისად, შემცირდება სახიფათო გამონაბოლქვიც. დაიწვეს საწვავის მოხმარების მაჩვენებელიც.</p> <p>სამშენებლო მასალების და წარმოქმნილი ნარჩენების ტრანსპორტირება გამოიწვევს გზის უმნიშვნელოდ გადატვირთვას, სამუშაოების განხორციელების პროცესში.</p> <p>მოსახლეობის ჯანმრთელობის და უსაფრთხოების საკითხი მნიშვნელოვანი იქნება სამშენებლო ფაზის წარმოებისას, რადგან საცხოვრებელი შენობები საპროექტო ტერიტორიის სიახლოვეს არის განთავსებული. სამშენებლო ფაზის განმავლობაში მოსალოდნელი ზემოქმედება იქნება მოკლევადიანი და არ გამოიწვევს არსებული პირობების გაუარესებას.</p> <p>ზემოქმედება მცენარეულობაზე სამშენებლო ფაზის განმავლობაში, იქნება უმნიშვნელო ხასიათის. ტექნიკური პროექტის თანახმად, საპროექტო ტერიტორიებზე ხეების მოჭრა არ იგეგმება.</p>
<p><b>შეიძლება თუ არა, რომ ქვეპროექტს გააჩნდეს მნიშვნელოვანი ხასიათის ზემოქმედება ადგილობრივ მოსახლეობასა და ზემოქმედების ქვეშ მყოფ სხვა პირებზე?</b></p>	<p>ქვეპროექტს ექნება ხანგრძლივი დადებითი სოციალური ზემოქმედება როგორც ადგილობრივ მოსახლეობაზე, ასევე ვიზიტორებზე - სატრანსპორტო და საცხოვრებელი პირობების გაუმჯობესებით. გზის რეაბილიტაციის შედეგად შემცირდება არსებული უარყოფითი ზემოქმედება, როგორცაა მტვერი, ემისიები და ხმაური.</p> <p>ქვეპროექტის განხორციელების ფარგლებში მიწის შეძენა, განსახლება და დროებითი ზემოქმედება მოსალოდნელი არ არის.</p> <p>გრძელვადიანი სოციალური ზემოქმედება იქნება დადებითი, მშენებლობის დროს შეიქმნება დროებითი სამუშაო ადგილები და შესაბამისად, გაიზრდება ადგილობრივი მოსახლეობის შემოსავალი.</p>

(ბ) შემამსუბუქებელი ზომები

<p>რა ალტერნატივები იქნა განხილული დაპროექტებისას</p>	<p>გამომდინარე იქიდან, რომ ქვეპროექტი ითვალისწინებს არსებული გზის რეაბილიტაციას, სხვა ალტერნატივა ქვეპროექტის ტექნიკურ პროექტთან დაკავშირებით არ განხილულა.</p>
<p>ზემოქმედების შერბილების რა ღონისძიებებია გათვალისწინებული?</p>	<p>გზის რეაბილიტაციის ფაზაში მოსალოდნელი უარყოფითი ზემოქმედებების შემცირება ადვილად შესაძლებელია. კონტრაქტორი პასუხისმგებელი იქნება, რომ ნარჩენები განათავსოს შეთანხმებულ ადგილას, გამოიყენოს მხოლოდ ლიცენზირებული კარიერებიდან მოპოვებული ინერტული მასალა, თავიდან აიცილოს წყლისა და ნიადაგის დაბინძურება (საწვავის/ზეთების დაღვრა სატრანსპორტო საშუალებებისა და მექანიზმების გაუმართაობის გამო, ასფალტისა და ბეტონის ნარჩენებით დაბინძურება), მოსახლეობის შეწუხება (ხმაურით, მტვერით და ემისიებით) შერბილდება მუშაობის/მასალების მიწოდების განრიგის დაცვის გზით, მოძრაობის მართვით, სამშენებლო მექანიზმების შესაბამისი მოვლით. სამუშაოები არ უნდა განხორციელდეს წვიმიან ამინდში, სამშენებლო მასალები არ უნდა მოხდეს წყლის არცერთ ნაკადში, აუცილებელია სატრანსპორტო საშუალებების/მექანიზმების შემოწმება, რათა დადგინდეს, რომ არ ხდება საწვავის და საპოხი მასალების დაღვრა; ყველა მექანიზმის მოვლა-პატრონობა და მუშაობა უნდა განხორციელდეს ისე, რომ მასალების დაღვრები მინიმუმამდე იყოს შემცირებული; კონტრაქტორი ვალდებულია, რომ ორგანიზება გაუკეთოს და გადახუროს მასალის სასაწყობე ტერიტორიები. მასალის სასაწყობე ადგილი დაცული უნდა იყოს ძლიერი წვიმებისა და დატბორვისაგან, წყალგაუმტარი მასალისგან დამზადებული გადახურვით; მანქანების ტექნიკური მომსახურების პუნქტები არ უნდა განთავსდეს წყლის ნაკადიდან 50 მეტრში.</p> <p>ქვეპროექტის განხორციელების პერიოდში მოხდება გამაფრთხილებელი ნიშნების დადგმა და სატრანსპორტო მოძრაობის მართვა, სამუშაოების წარმოების ტერიტორიების გარშემო.</p> <p>მიწების დემონტაჟის შედეგად წარმოქმნილი აზბესტის შემცველი ნარჩენების განკარგვა საჭიროებს დიდ ყურადღებას, რათა არ მოხდეს პერსონალის და მეზობელი თემების ჯანმრთელობის დაზიანება, მათი უსაფრთხოების დარღვევა და გარემოს დაბინძურება. შემარბილებელი</p>

ღონისძიებების ფარგლებში უნდა მოხდეს პირადი დამცავი აღჭურვილობის დისციპლინირებული გამოყენება, სამუშაოების წარმოების ტერიტორიის მორწყვა, სახიფათო ნარჩენების განცალკევება/უსაფრთხო განთავსება შესაბამის ტერიტორიაზე და დროული გატანა განსაზღვრულ და საქართველოს მყარი ნარჩენების მართვის კომპანიის მოქმედ ნაგავსაყრელზე. ადგილობრივი მოსახლეობა გაფრთხილებული იქნება აზბესტის შემცველი მასალის ხელახალ გამოყენებასთან დაკავშირებული ჯანმრთელობის რისკების შესახებ და მათი თანხმობა აღნიშნული მასალის გატანის თაობაზე იქნება დაცული.

საზოგადოებრივი ჯანმრთელობა და უსაფრთხოება მშენებლობის წარმოების პროცესში მნიშვნელოვან საკითხს წარმოადგენს, რადგან საცხოვრებელი სახლები ქვეპროექტის სიახლოვესაა განლაგებული. კონტრაქტორის პასუხისმგებლობას წარმოადგენს კონკრეტული ღონისძიებების გატარება ადგილობრივებზე ზემოქმედების შესარბილებლად; აღნიშნული მოიცავს ზემოქმედების ქვეშ მოქცეული მოსახლეობის ინფორმირებას მოსალოდნელი სამუშაოებისა და მუნიციპალური სერვისების დროებითი შეზღუდვების შესახებ, მსგავსი შეზღუდვების არსებობის შემთხვევაში; უნდა მოხდეს ასევე სამუშაო საათების შეზღუდვა დღის განმავლობაში, სამშენებლო სატრანსპორტო საშუალებების და მექანიზმების მოძრაობის სიჩქარის შეზღუდვა, ხმაურის და მტვრის ემისიების მინიმუმამდე დაყვანა და სხვ. კონტრაქტორმა უნდა უზრუნველყოს სარეაბილიტაციო გზის გასწვრივ არსებულ სახლებთან და ბიზნეს ობიექტებთან უსაფრთხო მისასვლელი ფეხით მოსიარულეთათვის და ადამიანების/ცხოველების ამოთხრილ ორმოებში, თხრილებში და ღრმულებში შემთხვევითი ჩავარდნისაგან დაცვა; კონტრაქტორმა სამუშაოები უნდა აწარმოოს სიფრთხილით, რათა არ მოხდეს სარეაბილიტაციო გზის გასწვრივ არსებული ღობეებისა და სხვა კერძო საკუთრების დაზიანება.

სახიფათო ნარჩენების შეგროვება და დროებითი განთავსება მოხდება წინასწარ შერჩეულ, შეთანხმებულ ტერიტორიაზე, მოქმედი მოთხოვნების გათვალისწინებით, რათა მოხდეს სახიფათო ნარჩენების სხვა სახის ნარჩენებთან შერევის პრევენცია და აზბესტის შემცველი მასალისაგან გამოწვეული მტვრის მინიმუმიზაცია. აზბესტის შემცველ ნარჩენებთან მომუშავე პერსონალს ჩაუტარდება სპეციალური ტრენინგი,

	<p>პროფესიული ჯანმრთელობის და უსაფრთხოების საკითხებზე; ისინი მიიღებენ და ატარებენ პერსონალური დაცვის აღჭურვილობას, რათა თავიდან იქნას აცილებული აზბესტის შემცველი მასალის შეშხეფება და არა-საჭირო ფრაგმენტაცია, ზედმეტი მტვრის ემისიის პრევენციისთვის.</p>
<p><b>წარსულში განხორციელებული მსგავსი პროექტებიდან მიღებული რა გამოცდილება იქნა გათვალისწინებული ქვეპროექტის დიზაინში?</b></p>	<p>სსიპ „საქართველოს მუნიციპალური განვითარების ფონდს“ (მგფ) ფართო გამოცდილება აქვს სხვადასხვა დონორი ორგანიზაციების მიერ დაფინანსებული საშუალო და დიდი მასშტაბის გზებისა და ქუჩების რეაბილიტაციის ქვეპროექტების განხორციელებაში. წინა მსგავსი პროექტების განხორციელების გამოცდილებებიდან მიღებული ცოდნის საფუძველზე, პროექტი ითვალისწინებს არა მხოლოდ გზის საფარის რეაბილიტაციას და სანიაღვრე არხების მოწყობას, რაც ხელს შეუწყობს შემდგომში გზის საფარის მოვლა-პატრონობას, არამედ ასევე დაერთებების და (ადგილობრივი) შესასვლელების მოწყობას - გზაზე. ეზოში შესასვლელები მოეწყობა მუდმივი ასფალტის საფარით.</p>
<p><b>ჩართული იყო თუ არა დაინტერესებული თემები ქვეპროექტის მომზადების პროცესში და გათვალისწინებული იქნა თუ არა მათი ინტერესები და ცოდნა სათანადოდ?</b></p>	<p>2022 წ. 9 ნოემბერს, მგფ-ის ორგანიზებით გაიმართა საჯარო საკონსულტაციო შეხვედრა, სიღნაღის მუნიციპალიტეტის სოფელ ბოდბეში გზების რეაბილიტაციის ქვეპროექტის და აღნიშნული პროექტისთვის მომზადებული გარემოსდაცვითი და სოციალური სკრინინგის ანგარიშის პროექტის, ასევე გარემოსდაცვითი და სოციალური მართვის გეგმის განხილვის მიზნით.</p> <p>შეხვედრა გაიმართა სოფელ ბოდბის ახალგაზრდულ ცენტრში. კონკრეტული ადგილის შერჩევა მოხდა ადგილობრივების სურვილის გათვალისწინებით - ადგილობრივი მუნიციპალიტეტის წარმომადგენლების დახმარებით.</p> <p>საკონსულტაციო შეხვედრის დეტალები (თარიღი, დრო და საკონტაქტო ინფორმაცია) წარმოდგენილი იყო განცხადებაში. განცხადებები გაიკრა სოფ. ბოდბის ქუჩებში, ასევე - სიღნაღის მუნიციპალიტეტის მერიის საინფორმაციო დაფაზე და მგფ-ის ვებ-გვერდზე.</p> <p>სიღნაღის მოსახლეობას კონსულტაცია გაუწია სიღნაღის მუნიციპალიტეტის ადმინისტრაციამ და ქვეპროექტის</p>

	მომზადების პროცესში მოხდა მათი ინტერესების გათვალისწინება.
--	--

**(გ) კატეგორიზაცია და დასკვნა**

გარემოსდაცვითი სკრინინგის დასკვნა:

1. ქვეპროექტი უარყოფილია
2. ქვეპროექტი მიღებულია

ქვეპროექტის მომზადება მოითხოვს:

1. მცირემასშტაბიანი სამშენებლო და სარეაბილიტაციო საქმიანობების გარემოსდაცვითი ღონისძიებების საკონტროლო სიის შევსებას
2. გარემოზე ზეგავლენის განხილვას, გარემოსდაცვითი მართვის გეგმის მომზადების ჩათვლით



**ქვეპროექტის სოციალური და კულტურულ რესურსებზე ზემოქმედების სკრინინგი**

ინფორმაცია სოციალური უსაფრთხოების სკრინინგისათვის		დიახ	არა
1	არის თუ არა ინფორმაცია ქვეპროექტის ობიექტების მფლობელობისა და სარგებლობის შესახებ ხელმისაწვდომი და სარწმუნო? (სკრინინგი არ ჩაითვლება დასრულებულად თუ აღნიშნულ საკითხზე ინფორმაცია არ არის ხელმისაწვდომი)	X	
2	ქვეპროექტის განხორციელება შეზღუდავს თუ არა მოსახლეობის ხელმისაწვდომობას სამეურნეო რესურსებზე, როგორცაა მიწა, საძოვრები, წყალი, კომუნალური სამსახურები ან სხვა რესურსები, რაზეც მოსახლეობაა დამოკიდებული?		X
3	გამოიწვევს თუ არა ქვეპროექტის განხორციელება ცალკეული ინდივიდების ან ოჯახების ადგილმონაცვლეობას ან იქნება თუ არა საჭირო მიწის ნაკვეთის შეძენა (სახელმწიფო ან კერძო, დროებით ან მუდმივად)?		X
4	გამოიწვევს თუ არა ქვეპროექტის განხორციელება მოსავლის, ხეხილის და სამეურნეო ინფრასტრუქტურის (დამხმარე ნაგებობები, ღობე, არხი, ბელელი, გარე ტუალეტები, სამზარეულოები და სხვა) დროებით ან მუდმივ დაკარგვას?		X
<p>თუ რომელიმე შეკითხვაზე (გარდა პირველი შეკითხვისა) პასუხი არის „დიახ“, მაშინ უნდა ამოქმედდეს OP/BP 4.12 საოპერაციო პოლიტიკა იძულებით განსახლების შესახებ, შემარბილებელი ღონისძიებები უნდა განისაზღვროს OP/BP 4.12-ისა და განსახლების პოლიტიკის ჩარჩო დოკუმენტის მიხედვით.</p>			
ინფორმაცია კულტურული რესურსების უსაფრთხოების სკრინინგისათვის		დიახ	არა
5	საჭიროებს თუ არა პროექტი მიწის სამუშაოებს ისტორიული, არქეოლოგიური ან კულტურული მემკვიდრეობის ობიექტების სიახლოვეს?		X
<p>თუკი პასუხი კითხვაზე 5 არის „დიახ“, მაშინ გამოყენებული უნდა იქნას <b>OP/BP 4.11 ფიზიკური კულტურული რესურსები</b> და შემთხვევით მოპოვებული მასალების მართვა უნდა განხორციელდეს OP/BP-სა ბუნებრივ და სოციალურ გარემოზე ზემოქმედების მართვის ჩარჩო დოკუმენტში მოცემული პროცედურების შესაბამისად.</p>			

გარემოსდაცვითი და სოციალური მართვის გეგმა

ნაწილი A: ზოგადი ინფორმაცია პროექტისა და საპროექტო ტერიტორიის შესახებ

ინსტიტუციონალური და ადმინისტრაციული საკითხები	
ქვეყანა	საქართველო
პროექტის დასახელება	რეგიონული და მუნიციპალური ინფრასტრუქტურის განვითარების მეორე პროექტი (SRMIDP-AF)
ქვეპროექტის დასახელება	გზების რეაბილიტაცია სიღნაღის მუნიციპალიტეტის სოფელ ბოდბეში
ქმედებების მოცულობა ქვეპროექტის ფარგლებში	<p>ქვეპროექტით გათვალისწინებულია ადგილობრივი მნიშვნელობის საავტომობილო გზების რეაბილიტაცია სიღნაღის მუნიციპალიტეტში. ქვეპროექტის ტერიტორიასთან მისვლა შესაძლებელია კახეთის ავტომაგისტრალით; მანძილი თბილისიდან: 109 კმ. ქვეპროექტის ტერიტორია სიღნაღის მუნიციპალიტეტის საკუთრებაშია.</p> <p>ქვეპროექტის ფარგლებში გათვალისწინებულია სიღნაღის მუნიციპალიტეტის სოფელ ბოდბის გზის რეაბილიტაცია. სარეაბილიტაციო მონაკვეთებია:</p> <ul style="list-style-type: none"> <li>• „ბოხორის“ და „ინტერატის“ უბანი - სარეაბილიტაციო გზის საერთო სიგრძე- 1,335 მ;</li> <li>• ბოდბის ცენტრალური გზა - სარეაბილიტაციო გზის საერთო სიგრძე- 2662 მ;</li> <li>• ზემო და ქვემო ბოდბეს დამაკავშირებელი გზა - სარეაბილიტაციო გზის საერთო სიგრძე 3379 მ;</li> <li>• გონთახევის უბანი - სარეაბილიტაციო გზის საერთო სიგრძე -1813 მ.</li> </ul> <p>გზის რეაბილიტაციის პროექტირების პროცესში მოხდა შემდეგი სტანდარტის გამოყენება: საქართველოს სახელმწიფო სტანდარტი (სსტ) 72-2009: <i>გზების გეომეტრიული და კონსტრუქციული მოთხოვნები</i>. რეაბილიტაცია არ გამოიწვევს საგზაო ღერძების ცვლილებას. შესაბამისად, სავალი ნაწილის არსებული პარამეტრები დარჩება უცვლელი.</p> <p>ქვეპროექტით გათვალისწინებულია სავალი ნაწილისა და ტროტუარების სრული რეაბილიტაცია, ასევე რეაბილიტირდება მიერთებები და ეზოში შესასვლელები. ეზოში შესასვლელები გადაიხურება ლითონის ცხაურით; პროექტით ასევე გათვალისწინებულია რკინა-ბეტონის კიუვეტების მოწყობა.</p>

ქვეპროექტის ფარგლებში გათვალისწინებულია ასფალტბეტონის საფარის მოწყობა გზებზე.

საგზაო სამოსის კონსტრუქცია სავალი ნაწილსა და მიერთებებზე:

- საფუძვლის ქვედა ფენა – ქვიშა-ხრეშოვანი (0-120მმ.) ნარევი, სისქით 25სმ;
- საფუძვლის ზედა ფენა – ფრაქციული ღორღი (0-40მმ), სისქით 15 სმ;
- საფარის ქვედა ფენა - მსხვილმარცვლოვანი ასფალტბეტონით სისქით 6სმ;
- საფარის ზედა ფენა - წვრილმარცვლოვანი ასფალტბეტონით სისქით 4სმ;

საგზაო სამოსის კონსტრუქცია ეზოში შესასვლელებზე:

- ქვესაგები ფენა - ქვიშა-ხრეშოვანი (0-70მმ.) ნარევი, სისქით 15სმ;
- საფუძვლის ფენა – ფრაქციული ღორღი (0-40მმ), სისქით 15 სმ;
- საფარის ფენა - წვრილმარცვლოვანი ასფალტბეტონით სისქით 5სმ;

ქვეპროექტის ტერიტორიაზე არის აზბესტის შემცველი მილი; შესაბამისად, ქვეპროექტის ფარგლებში მოსალოდნელია 42მ<sup>3</sup> აზბესტის შემცველი სახიფათო ნარჩენების წარმოქმნა.

სარეაბილიტაციო გზის მცირე მონაკვეთი გადის სახელმწიფო ტყეზე. მიმდინარეობს პროცედურები, სახელმწიფო ტყით სპეციალური სარგებლობისთვის საჭირო ნებართვის მისაღებად. საკადასტრო ნახაზები, ინფორმაცია ქვეპროექტის ფარგლებში განსახორციელებელი სამუშაოების შესახებ, ასევე სამუშაოების წარმოებისთვის განსაზღვრულ მიწის ნაკვეთზე ხეების (ხეების არსებობის შემთხვევაში) ინვენტარიზაცია წარედგინება ეროვნულ სატყეო სააგენტოს, სპეციალური ნებართვის მისაღებად, თუმცა სარეაბილიტაციო სამუშაოების წარმოების პროცესში ხეების ჭრის საჭიროება არ იქნება.

<p>ინსტიტუციონალური ორგანიზება (მსოფლიო ბანკი)</p>	<p>სამუშაო ჯგუფის ხელმძღვანელი:  აქსელ ბაოიმლერი  (Axel Baeumler)</p>	<p>გარემოს დაცვის და უსაფრთხოების სპეციალისტები  დარეჯან კაპანაძე - გარემოს დაცვა  დავით ჯიჯელავა - სოციალური საკითხები</p>	
<p>განხორციელების ორგანიზება (მსესხებელი)</p>	<p>განმახორციელებელი ერთეული:  საქართველოს მუნიციპალური განვითარების ფონდი</p>	<p>სამუშაოთა ზედამხედველი:  კომპანია „ეპტისა“, ესპანეთი (Company Eptisa Servicios de Ingenieria S.L. Spain)</p>	<p>სამუშაოთა კონტრაქტორი: (-----)</p>
<p><b>ადგილმდებარეობის აღწერა</b></p>			
<p>ინსტიტუტის დასახელება, რომლის საკუთრების რეაბილიტაციაც არის დაგეგმილი</p>	<p>სიღნაღის მუნიციპალიტეტი</p>		
<p>ინსტიტუტის მისამართი, რომლის საკუთრების რეაბილიტაციაც არის დაგეგმილი</p>	<p>სიღნაღის მუნიციპალიტეტის მერია აღმაშენებლის გამზ. №2, სიღნაღი, საქართველო</p>		
<p>ვინ არის მიწის ნაკვეთის მფლობელი? ვინ არის მოსარგებლე (ოფიციალურად/არაოფიციალურად)</p>	<p>სიღნაღის მუნიციპალიტეტი</p>		
<p>ფიზიკური და ბუნებრივი გარემო, ობიექტის გარშემო არსებული სოციო-ეკონომიკური კონტექსტი</p>	<p>სიღნაღის მუნიციპალიტეტი აღმოსავლეთ საქართველოში, კახეთის რეგიონში მდებარეობს. მისი ადმინისტრაციული ცენტრია ქალაქი სიღნაღი. მუნიციპალიტეტს ჩრდილო-დასავლეთით და დასავლეთით გურჯაანი და საგარეჯო ესაზღვრება, სამხრეთ-აღმოსავლეთით - დედოფლისწყაროს მუნიციპალიტეტი, ჩრდილოეთით - ლაგოდეხის მუნიციპალიტეტი და ჩრდილო-აღმოსავლეთით - აზერბაიჯანის რესპუბლიკა. უმაღლესი მთა გომბორის ქედზე ჭოპორტის მუნიციპალიტეტში მდებარეობს (1,087 მ).</p>		

	<p>მუნიციპალიტეტი შედგება სიღნაღის და წნორის დამოუკიდებელი ქალაქებისა და 12 მუნიციპალიტეტისგან.</p> <p>სიღნაღში ჰიდროგრაფიული ქსელი არ არის. პერიოდულად გვხვდება მდინარეები. ორი ძირითადი მდინარეა: ალაზანი და იორი.</p> <p>მდინარე იორის სანაპიროზე ჭალის ტყეებია: წნორი, ჭალის ვერხვი, იალღუნი და სხვ. გომბორის ქედის ტყეებში გვხვდება მუხა და რცხილა. სიღნაღის მუნიციპალიტეტის ტერიტორიაზე რამდენიმე ტიპის კლიმატს ვხვდებით.</p> <p>ალაზნის ველზე ზომიერად ნოტიო კლიმატია, სადაც ზამთარი ზომიერად ცივი, ზაფხული კი - ცხელია. გომბორის ქედზე აღინიშნება ზომიერად ნოტიო და ზომიერად თბილი კლიმატი - ცივი ზამთრით და გრძელი და თბილი ზაფხულით. საშუალო წლიური ტემპერატურა მერყეობს 11.1 ° C-დან 12.6 ° C-მდე.</p> <p>სიღნაღის მუნიციპალიტეტის ტერიტორიაზე ოცი მოქმედი საჯარო სკოლაა, საიდანაც ერთი ქალაქ სიღნაღში მდებარეობს. მუნიციპალიტეტის ტერიტორიაზე ფუნქციონირებს ასევე 3 არასახელმწიფო (კერძო) საგანმანათლებლო დაწესებულება, საიდანაც 2 ქალაქ სიღნაღში მდებარეობს: შპს „ინტელექტი“ და შპს „ეტალონი 2015“.</p>
<p><b>მასალების, მათ შორის შემავსებლების, განსაკუთრებით, წყლის და ქვების მიწოდების წყაროების მდებარეობა და დაშორება ქვეპროექტის განხორციელების ადგილიდან</b></p>	<p>უახლოესი ნაგავსაყრელი ლაგოდების მუნიციპალიტეტში მდებარეობს, მანძილი ქვეპროექტის ტერიტორიიდან (ობიექტიდან): 50 კმ.</p> <p>მანძილი უახლოეს ლიცენზირებულ კარიერამდე დაახლოებით 30 კმ-ია, (კარიერი) გურჯაანის მუნიციპალიტეტში მდებარეობს - მდ. ჭერმისხევეზე.</p> <p>უახლოესი წყლის ობიექტი მდინარე ალაზანია, მანძილი ქვეპროექტის ტერიტორიიდან 16 კმ-ს შეადგენს.</p>
<b>კანონმდებლობა</b>	
<p><b>ეროვნული და ადგილობრივი კანონმდებლობა და ქვეპროექტის განხორციელებისათვის საჭირო ნებართვები</b></p>	<p>მსოფლიო ბანკის პოლიტიკისა და მოცემული პროექტის (SRMIDP) ბუნებრივ და სოციალურ გარემოზე ზემოქმედების მართვის ჩარჩო დოკუმენტის თანახმად, ქვეპროექტი კლასიფიცირდა, როგორც დაბალი რისკის - „B“ კატეგორიის პროექტი.</p> <p>საქართველოს ეროვნული კანონმდებლობის შესაბამისად, ქვეპროექტის ფარგლებში დაგეგმილი საქმიანობა არ საჭიროებს</p>

გარემოზე ზემოქმედების შეფასებას, დამტკიცებას ან ნებართვას, თუმცა:

- სამშენებლო მასალების შექმნა უნდა მოხდეს ლიცენზირებული მომწოდებლისაგან;
- კონტრაქტორი ვალდებულია აიღოს სასარგებლო წიაღისეულის მოპოვების ლიცენზია ინერტული მასალის მოპოვებისათვის (თუ თავად გადაწყვეტს მოპოვებას, ნაცვლად შექმნისა);
- კონტრაქტორმა უნდა მიიღოს გარემოსდაცვითი ნებართვა გამონაბოლქვში დამაბინძურებელი კონცენტრაციის მაქსიმალური ზღვრის დადგენის ასახვით და მოამზადოს ატმოსფერული ჰაერის დაბინძურების სტაციონარული წყაროს ინვენტარიზაციის ტექნიკური ანგარიში და შეათანხმოს გარემოს დაცვის და სოფლის მეურნეობის სამინისტროსთან, თუ ასფალტს, ან ცემენტო-ბეტონს აწარმოებს თავად (ნაცვლად შექმნისა სხვა მომწოდებლისაგან);
- მიწის სამუშაოების პროცესში წარმოქმნილი ინერტული მასალის (მოჭრილი მიწა და ნატანი გრუნტი) მუდმივი განთავსების ადგილი წერილობით უნდა შეთანხმდეს ადგილობრივ (მუნიციპალურ) გამგეობასთან;
- აზბესტის მიღების დემონტაჟი მოხდება სტანდარტული უსაფრთხოების წესების დაცვით და მათი განთავსება მოხდება უახლოეს მუნიციპალურ ნაგავსაყრელზე, მოქმედი ნორმების და კანონების (მთავრობის 2016 წ. 29 მარტის ბრძანება №145) და საქართველოს ნარჩენების მართვის კოდექსის შესაბამისად;
- იმ შემთხვევაში თუ ყოველწლიურად კონტრაქტორის საქმიანობის შედეგად წარმოიქმნება 120 კგ-ზე მეტი სახიფათო ნარჩენები, ან 200 ტონაზე მეტი არა-სახიფათო ნარჩენი, ან 1000 ტონაზე მეტი ინერტული მასალა, კონტრაქტორი ვალდებულია მოამზადოს ნარჩენების ინვენტარიზაცია და ნარჩენების მართვის გეგმა და შეათანხმოს გარემოს დაცვის და სოფლის მეურნეობის სამინისტროსთან, დანიშნოს გარემოს დაცვის მენეჯერი და მის შესახებ ინფორმაცია წარუდგინოს საქართველოს გარემოს დაცვის და სოფლის მეურნეობის სამინისტროს, საქართველოს ნარჩენების კოდექსის მოთხოვნების შესაბამისად;
- სავალდებულოა სახელმწიფო სტანდარტების (GOST) და სამშენებლო ნორმების და წესების (SNIP) დაცვა.

საჩივრების მოგვარების მექანიზმი

პროექტის ზემოქმედების ქვეშ მოქცეული პირების საჩივრების მოგვარების მიზნით, შეიქმნა საჩივრების მოგვარების მექანიზმი, მოთხოვნის შესაბამისად.

სიღნაღის მუნიციპალიტეტმა დანიშნა პასუხისმგებელი პირი - გიორგი ბაგანაშვილი, რომელიც მიიღებს, განიხილავს და მოახდენს რეაგირებას პროექტის ზემოქმედების ქვეშ მოქცეული პირების საჩივრებზე. ტელ: 595125648; ელ. ფოსტა: [gbaganashviliinfrastructure@gmail.com](mailto:gbaganashviliinfrastructure@gmail.com)

მგფ-ს მხრიდან საკონტაქტო პირია ნუცა გუმბერიძე (ტელ: +995 598 88 20 19; [feedback@mdf.org.ge](mailto:feedback@mdf.org.ge) ; მის: დ. აღმაშენებლის გამზ. #150, მე-4 სართული, 0112, თბილისი, საქართველო).

იმ შემთხვევაში, თუ საჩივარი ვერ მოგვარდება ადგილობრივ დონეზე, საჩივრის შემოტანა მოხდება მგფ-ში. საჩივრების მონიტორინგის მიზნით, მგფ ახდენს ყველა მიღებული საჩივრის, შენიშვნების და იმის, თუ როგორ მოხდება საჩივრის მოგვარება - რეგისტრაციას. საჯარო კონსულტაციების პროცესში, ადგილობრივ მოსახლეობას ეცნობება საჩივრების მოგვარების პროცესის შესახებ და ისინი მიიღებენ ინფორმაციას საკონტაქტო პირების თაობაზე.

### საჯარო კონსულტაცია

**სად და როდის ჩატარდა/ჩატარდება საჯარო კონსულტაცია?**

2022 წ. 9 ნოემბერს, მგფ-ის ორგანიზებით გაიმართა საჯარო საკონსულტაციო შეხვედრა, სიღნაღის მუნიციპალიტეტის სოფელ ბოდბეში გზის 9.2 კმ-იანი მონაკვეთის რეაბილიტაციის ქვეპროექტის და აღნიშნული პროექტისთვის მომზადებული გარემოსდაცვითი და სოციალური სკრინინგის ანგარიშის, ასევე გარემოსდაცვითი და სოციალური მართვის გეგმის განხილვის მიზნით. შეხვედრა გაიმართა სოფელ ბოდბის ახალგაზრდულ ცენტრში. კონკრეტული ადგილის შერჩევა მოხდა ადგილობრივების სურვილის გათვალისწინებით - ადგილობრივი მუნიციპალიტეტის წარმომადგენლების დახმარებით. საკონსულტაციო შეხვედრის დეტალები (თარიღი, დრო და საკონტაქტო ინფორმაცია) წარმოდგენილი იყო განცხადებაში. განცხადებები გაიკრა სოფ. ბოდბის ქუჩებში, ასევე - სიღნაღის მუნიციპალიტეტის მერიის საინფორმაციო დაფაზე და მგფ-ის ვებ-გვერდზე.

კონსულტაციის მიზანი იყო ადგილობრივი მოსახლეობის ინფორმირება ქვეპროექტის, დაგეგმილი სამუშაოების, ბუნებრივ და სოციალურ გარემოზე ქვეპროექტის ფარგლებში მოსალოდნელი შესაძლო უარყოფითი/დადებითი ზემოქმედების, და მათ პრევენციისა, თუ შემარბილებელი ღონისძიებების შესახებ.

### დანართები

დანართი 1: ქვეპროექტის არსებული მდგომარეობის ამსახველი ფოტო-დოკუმენტაცია;

დანართი 2: ქვეპროექტის ნახაზები;

დანართი 3: ქვეპროექტის სიტუაციური გეგმა;

დანართი 4: საჯარო საკონსულტაციო პროცესის ამსახველი ჩანაწერი

დანართი 5: შეთანხმებები/ლიცენზიები (წარმოსადგენია)



**ნაწილი B: ინფორმაცია უსაფრთხოების ღონისძიებების შესახებ**

გარემოს დაცვითი/ სოციალური სკრინინგი			
	აქტივობა/ საკითხი	სტატუსი	გააქტიურებული აქტივობა
მოიცავს თუ არა ადგილზე აქტივობა რომელიმე ქვემოთ ჩამოთვლილს?	1. რეაბილიტაცია	<input checked="" type="checkbox"/> დიახ <input type="checkbox"/> არა	თუ პასუხია „დიახ“, იხ. ქვემოთ ნაწილი A
	2. ახალი მშენებლობა	<input type="checkbox"/> დიახ <input checked="" type="checkbox"/> არა	თუ პასუხია „დიახ“, იხ. ქვემოთ ნაწილი A
	3. ნარჩენი წყლების დამუშავების ინდივიდუალური სისტემა	<input type="checkbox"/> დიახ <input checked="" type="checkbox"/> არა	თუ პასუხია „დიახ“, იხ. იხ. ქვემოთ ნაწილი B
	4. ისტორიული შენობ(ებ)ა და რაიონები	<input type="checkbox"/> დიახ <input checked="" type="checkbox"/> არა	თუ პასუხია „დიახ“, იხ. ქვემოთ ნაწილი C
	5. მიწის შექმნა <sup>1</sup>	<input type="checkbox"/> დიახ <input checked="" type="checkbox"/> არა	თუ პასუხია „დიახ“, იხ. ქვემოთ ნაწილი D
	6. ზემოქმედება მიწის და საკუთრების გამოყენებაზე	<input type="checkbox"/> დიახ <input checked="" type="checkbox"/> არა	თუ პასუხია „დიახ“, იხ. ქვემოთ ნაწილი E
	7. სახიფათო ან ტოქსიკური მასალები <sup>2</sup>	<input checked="" type="checkbox"/> დიახ <input type="checkbox"/> არა	თუ პასუხია „დიახ“, იხ. ქვემოთ ნაწილი F
	8. ზემოქმედება ტყეებზე და/ან დაცულ ტერიტორიებზე	<input type="checkbox"/> დიახ <input checked="" type="checkbox"/> არა	თუ პასუხია „დიახ“, იხ. ქვემოთ ნაწილი G

<sup>1</sup> მიწის შესყიდვა გულისხმობს ადამიანთა ადგილმონაცვლეობას, საცხოვრებელი პირობების შეცვლას, კერძო საკუთრებაში არსებული ქონების შელახვას - ეს ეხება მიწებს, რომელიც შეძენილი/გადაცემულია და ამ ქმედებას გააჩნია ზემოქმედება იმ ადამიანებზე რომლებიც ცხოვრობენ ან/და სახლობენ ან/და აწარმოებენ ბიზნესს (სავაჭრო ერთეულებს - ჯიხურებს) მიწაზე, რომელიც შექმნა მიმდინარეობს.

<sup>2</sup> ტოქსიკური/ სახიფათო მასალები მოიცავს, მაგრამ არ შემოიფარგლება აზბესტით, ტყვიის შემცველი და სხვა ტოქსიკური საღებავებით, მავნე ზემოქმედების მქონე გამსხნელებით და ა.შ.

	9. სამედიცინო ნარჩენების დამუშავება/ მენეჯმენტი	[ ] დიახ <input checked="" type="checkbox"/> არა	თუ პასუხია „დიახ“, იხ. ქვემოთ ნაწილი <b>H</b>
	10. სატრანსპორტო და ფეხით მოსიარულეთა უსაფრთხოება	<input checked="" type="checkbox"/> დიახ [ ] არა	თუ პასუხია „დიახ“, იხ. ქვემოთ ნაწილი <b>I</b>
	11. საზოგადოება და შრომის ჯანდაცვა და უსაფრთხოება	<input checked="" type="checkbox"/> დიახ [ ] არა	თუ პასუხია „დიახ“, იხ. ქვემოთ ნაწილი <b>J</b>

ნაწილი C: ზემოქმედების შემარბილებელი ღონისძიებები

აქტივობა	პარამეტრი	ზემოქმედების შემამცირებელი ღონისძიებების საკონტროლო ჩამონათვალი
<p><b>O.</b> ზოგადი პირობები</p>	<p>შეტყობინება და მუშათა უსაფრთხოება</p>	<p>(a) მშენებლობისთვის, ბუნებრივი სამშენებლო მასალების მოპოვებისთვის, ნარჩენების გატანისთვის და სხვ. საკითხების შესრულებისთვის საჭირო კანონიერი ნებართვების მიღება;</p> <p>(b) მომუშავეთა პირადი დაცვის აღჭურვილობა (PPE) შესაბამისობაში უნდა იყოს კარგ საერთაშორისო პრაქტიკასთან (მუშაობის დროს ყოველთვის დამცავი ჩაფხუტის ტარება, და საჭიროების შემთხვევაში: ნიღბები და უსაფრთხოების ჩექმები) და უნდა განხორციელდეს კონტროლი აღნიშნული აღჭურვილობის გამოყენებაზე;</p> <p>(c) სამუშაო ტერიტორიებზე განლაგებული მაჩვენებლები მუშებისთვის, სამუშაოების განხორციელებასთან დაკავშირებით შესასრულებელი ძირითადი წესებისა და რეგულაციების შესახებ;</p> <p>(d) თითოეულ სამუშაო ტერიტორიაზე განთავსებული უნდა იყოს ინფორმაცია სამუშაოების განმახორციელებელი კომპანიის შესახებ, შესაბამის საკონტაქტო ინფორმაციასთან ერთად.</p>
<p><b>A.</b> ზოგადი რეაბილიტაცია და / ან სამშენებლო აქტივობები</p>	<p>ჰაერის ხარისხი</p>	<p>(a) ნგრევის შედეგად მიღებული ნარჩენების შენახვა უნდა მოხდეს კონტროლირებად ტერიტორიაზე; ამასთან, ნარჩენებზე უნდა მოხდეს წყლის მოსხმა, მტვრის შესამცირებლად;</p> <p>(b) პნევმატური ბურღვის/ კედლების ნგრევის პროცესის შედეგად მიღებული მტვრის გავრცელება უნდა შეიზღუდოს წყლის მოსხმით და /ან ადგილზე მტვრის საწინააღმდეგო ეკრანის დამონტაჟებით;</p> <p>(c) მიმდებარე ტერიტორია (ტროტუარები, გზები) თავისუფალი უნდა იყოს (სამშენებლო) ნარჩენებისგან, მტვრის მინიმუმამდე დაყვანის მიზნით;</p> <p>(d) სამშენებლო მასალის/ნარჩენების ღია ტიპის წვა სამშენებლო ტერიტორიაზე არ უნდა განხორციელდეს;</p> <p>(e) სამშენებლო სატრანსპორტო საშუალებები ხანგრძლივი დროის განმავლობაში უქმად არ უნდა იყოს გაჩერებული (საპროექტო) ტერიტორიაზე.</p>
	<p>ხმაური</p>	<p>(a) სამშენებლო ხმაური უნდა შეიზღუდოს დღის სამუშაო საათებით;</p>

		<p>(b) ოპერირებისას გენერატორების, დახურული ჰაერის კომპრესორების და სხვა მექანიკური დანადგარების ძრავის საფარები დახურული უნდა იყოს, ამასთან, დანადგარები მაქსიმალურად შორს უნდა განთავსდეს დასახლებული ტერიტორიებიდან.</p>
	<p>წყლის ხარისხი</p>	<p>(a) ადგილზე მოხდება ეროზიისა და დანალექების საკონტროლო ღონისძიებების განხორციელება, როგორცაა თივის შეკვრებისა და/ან შლამის მესერების დამონტაჟება, რაც ხელს შეუშლის დანალექების სამშენებლო ტერიტორიებიდან გასვლას და ახლომდებარე ნაკადებისა და მდინარეების ზედმეტ ამღვრევას;</p> <p>(b) სამშენებლო სატრანსპორტო საშუალებების და მექანიზმების გარეცხვა უნდა განხორციელდეს მხოლოდ შესაბამისად გამოყოფილ ადგილას, სადაც წყლის ჩამონადენი არ დააბინძურებს ბუნებრივი ზედაპირის წყლის ობიექტებს.</p>
	<p>ნარჩენების მართვა</p>	<p>(a) წარმოქმნილი ნარჩენების მოცულობის მინიმუმამდე დაყვანა, შესაძლებლობის ფარგლებში;</p> <p>(b) წარმოქმნილი ნარჩენების სხვადასხვა ტიპების განცალკევება და ნარჩენების შესაბამისი სახეობების ხელახალი გამოყენება, რამდენადაც ეს იქნება შესაძლებელი;</p> <p>(c) ნარჩენების სხვადასხვა ტიპებისთვის დროებითი განთავსების ადგილების გამოყოფა. დაუშვებელია საპროექტო ტერიტორიაზე ნარჩენების ზედმეტი მოცულობების აკუმულაცია;</p> <p>(d) საყოფაცხოვრებო ნარჩენების გადაყრის და ზედმეტი მასალის (ინერტული სამშენებლო მასალა) საბოლოო განთავსების მიზნით ოფიციალური ნებართვების მიღება მუნიციპალური უწყებებიდან;</p> <p>(e) სახიფათო ნარჩენების, ან ლიცენზირებული კომპანიებისთვის აღნიშნული ნარჩენების გადაცემის საკითხის დროული გადაწყვეტა.</p>
	<p>მასალების მიწოდება</p>	<p>(f) მასალები შეძენილი უნდა იქნეს იმ არსებული საწარმოებისა და კარიერებისაგან, რომელთაც გააჩნიათ სათანადო ოფიციალური ნებართვა, ან მოქმედი ლიცენზია საქმიანობის განსახორციელებლად;</p> <p>(g) მოპოვებული უნდა იქნეს შესაბამისი ლიცენზია, თუ საჭიროა ახალი კარიერის გახსნა;</p> <p>(h) კარიერების ტერიტორიების გამოყენებული მონაკვეთების აღდგენა, ექსტრაქციის (მოპოვების) გაგრძელების შემთხვევაში, ან მათი სათანადოდ დახურვა, ექსტრაქციის (მოპოვების) დასრულების და ლიცენზიის ვადის ამოწურვის შემთხვევაში;</p> <p>(i) მასალების გადაზიდვა არ უნდა მოხდეს პიკის საათებში;</p>

		(j) სიჩქარის მარეგულირებელი, მიმართულების შეცვლის აღმნიშვნელი და გამაფრთხილებელი ნიშნების უზრუნველყოფა სატრანსპორტო საშუალებებისთვის - საჭიროების შესაბამისად.
<p>I. ტრანსპორტის და ფეხით მოსიარულეთა უსაფრთხოება</p>	<p>სამშენებლო საქმიანობის სახიფათო პირდაპირი ან არაპირდაპირი ზემოქმედება საზოგადოებრივ ტრანსპორტზე და ფეხით მოსიარულეებზე</p>	<p>ეროვნული კანონმდებლობის შესაბამისად, უზრუნველყოფილი უნდა იყოს სამშენებლო ტერიტორიის შესაბამისი დაცვა და მშენებლობასთან დაკავშირებული ტრანსპორტის ოპერირების რეგულირება. აღნიშნული მოიცავს, მაგრამ არ არის შეზღუდული შემდეგით:</p> <ul style="list-style-type: none"> <li>(a) სანიშნები, გამაფრთხილებელი ნიშნები, ბარიერები და ტრანსპორტის მარშრუტის ცვლილების ნიშნები: ტერიტორია ხილვადია და საზოგადოება გაფრთხილებულია ყველა შესაძლო საშიშროების შესახებ;</li> <li>(b) ტრანსპორტის მენეჯმენტის სისტემა და თანამშრომელთა ტრენინგი, განსაკუთრებით ტერიტორიაზე წვდომასა და ტერიტორიის მახლობლად მძიმე ტექნიკის გადაადგილების შესახებ. უსაფრთხო გადასასვლელების და გადაკვეთების მოწყობა ფეხით მოსიარულეთათვის იმ ადგილებში, სადაც სამშენებლო ტექნიკა მოძრაობს;</li> <li>(c) სამუშაო საათების ადგილობრივი ტრანსპორტის მოძრაობის განრიგთან შესაბამისობაში მოყვანა, მაგ: მნიშვნელოვანი ხასიათის სატრანსპორტო აქტივობები არ განხორციელდება საზოგადოებრივი ტრანსპორტის მაღალი აქტივობის პერიოდებში (ე.წ. პიკი საათის დროს), ან მსხვილფეხა პირუტყვის გადაადგილების საათებში;</li> <li>(d) ტრანსპორტის აქტიური ტრენინგის შესაბამისად მომზადებული და აქტიური თანამშრომლების მიერ, საჭიროების შემთხვევაში, მათი ჩართვა ფეხით მოსიარულეთა უსაფრთხო გადაადგილების მართვის პროცესში;</li> <li>(e) სარემონტო სამუშაოების მიმდინარეობისას, თუკი შენობები არ იხურება საზოგადოებისათვის, ოფისის შენობებთან, მაღაზიებთან და საცხოვრებელ შენობებთან უსაფრთხო და უწყვეტი მისვლის უზრუნველყოფა.</li> </ul>
<p>F. სახიფათო ან ტოქსიკური მასალები</p>	<p>აზბესტის მართვა</p>	<ul style="list-style-type: none"> <li>(a) თუ აზბესტი განთავსებულია საპროექტო ტერიტორიაზე, გარკვევით უნდა იქნას მითითებული - სახიფათო მასალა;</li> <li>(b) შესაძლებლობის ფარგლებში უნდა მოხდეს აზბესტის სათანადოდ შენახვა და დალუქვა, ექსპოზიციის მინიმუმამდე დაყვანის მიზნით;</li> <li>(c) მოხსნამდე, აზბესტი (თუ აზბესტის მოხსნა აუცილებლობას წარმოადგენს) უნდა დამუშავდეს დამატენიანებელი საშუალებით, აზბესტის მტვრის მინიმუმამდე დაყვანის მიზნით;</li> </ul>

		<p>(d) აზბესტის განკარგვა და განთავსება უნდა მოხდეს გამოცდილი და შესაბამისი უნარების მქონე პროფესიონალების მიერ;</p> <p>(e) თუ აზბესტის მასალა დროებით არის შენახული, ნარჩენები უსაფრთხოდ უნდა იქნას მოთავსებული დახურულ კონტეინერებში და კონტეინერებზე უნდა მოხდეს შესაბამისი ნიშნების დატანა. უნდა მოხდეს უსაფრთხოების ზომების გატარება, ტერიტორიიდან აზბესტის შემცველი ნარჩენების არა-ავტორიზებული გატანის საწინააღმდეგოდ;</p> <p>(f) დაუშვებელია მოხსნილი აზბესტის ხელახალი გამოყენება.</p>
	<p>ტოქსიკური/სახიფათო ნარჩენების მართვა</p>	<p>(a) ყველა სახიფათო, ან ტოქსიკური ნივთიერების დროებითი შენახვა საპროექტო ტერიტორიაზე მოხდება უსაფრთხოდ და შესაბამისი ეტიკეტების მქონე კონტეინერებში; ეტიკეტებზე აღნიშნული იქნება ინფორმაცია შემადგენლობის, მახასიათებლებისა და შესაბამისი განკარგვის შესახებ;</p> <p>(b) სახიფათო ნივთიერებების კონტეინერები უნდა მოთავსდეს გაჟონვა გამძლე (ჰერმეტიკული) კონტეინერში, გაჟონვისა და გამოტუტვის თავიდან აცილების მიზნით;</p> <p>(c) ნარჩენების ტრანსპორტირება უნდა მოხდეს სპეციალური ლიცენზიის მქონე გადამზიდავი სატრანსპორტო საშუალებებით და გადაყრა უნდა მოხდეს ლიცენზირებულ ობიექტზე;</p> <p>(d) არ უნდა მოხდეს ტოქსიკური ნივთიერებების შემცველი საღებავების, გამხსნელების, ან ტყვიის შემცველი საღებავების გამოყენება.</p>
<p><b>J.</b> საზოგადოების და შრომის ჯანდაცვა და უსაფრთხოება</p>	<p>საზოგადოებასთან ურთიერთობის მართვა</p>	<p>(a) კონტრაქტორის ჯგუფში გამოყავით პირი, რომელიც პასუხისმგებელი იქნება ადგილობრივ მოსახლეობასთან ურთიერთობაზე და მათი თხოვნების/საჩივრების მიღებაზე;</p> <p>(b) გაიარეთ კონსულტაცია ადგილობრივ მოსახლეობასთან, სამუშაოების განმახორციელებლებსა (დაქირავებულ სამუშაო ძალასა) და ადგილობრივ მოსახლეობას შორის შესაძლო კონფლიქტების გამოვლენის და შესაბამისად მართვის მიზნით;</p> <p>(c) მოახდინეთ ადგილობრივი მოსახლეობის ცნობიერების ამაღლება, სამუშაოების განმახორციელებლების (დაქირავებულ სამუშაო ძალის ტერიტორიაზე) ყოფნასთან დაკავშირებით, სექსუალურად გადამცემი დაავადებების რისკის შესახებ და ჩართეთ ადგილობრივი მოსახლეობის წარმომადგენლები, ცნობიერების ამაღლების მიზნით განხორციელებულ აქტივობებში;</p> <p>(d) აცნობეთ მოსახლეობას მშენებლობის და სამუშაოების გრაფიკების შესახებ, ასევე სერვისების შეწყვეტის, შემოვლითი მარშრუტების, ავტობუსების დროებითი მარშრუტების და აფეთქებისა და ნგრევის შესახებ, საჭიროებისამებრ;</p>

		<p>(e) სამშენებლო საქმიანობა შეზღუდვით დამით. აუცილებლობის შემთხვევაში, უზრუნველყავით დამის სამუშაოების ფრთხილად დაგეგმვა და მოსახლეობის სათანადო ინფორმირება, რათა მათ შეძლონ ყველა საჭირო ზომის მიღება;</p> <p>(f) მოსახლეობის მინიმუმ ხუთი დღით ადრე ინფორმირება, რომელიმე სერვისის (მათ შორის, წყლის, ელექტროენერჯის, ტელეფონის, ავტობუსის მარშრუტების) შეწყვეტამდე; მოსახლეობის გამაფრთხილებელი ნიშნები განთავსდება სამუშაო ტერიტორიაზე, ავტობუსის გაჩერებებზე და ზემოქმედების ქვეშ მოქცეულ სახლებზე/ბიზნეს ობიექტებზე;</p> <p>(g) დამკვეთის მიერ შექმნილი საჩივრების მოგვარების მექანიზმის საშუალებით წამოჭრილი პრობლემური საკითხების მოგვარება დროის განსაზღვრულ მონაკვეთში და კონტრაქტორის პასუხისმგებლობის ფარგლებში;</p> <p>(h) სამუშაო ბანაკები არ განთავსდნენ ადგილობრივ მოსახლეობასთან უშუალო სიახლოვეს, რამდენადაც ეს იქნება შესაძლებელი;</p> <p>(i) სამუშაო ბანაკების განთავსება და ოპერირება განახორციელეთ მეზობელ მოსახლეობასთან კონსულტაციების საფუძველზე.</p>
	<p>სამუშაო რესურსების მართვა</p>	<p>(a) არა-კვალიფიცირებული, ან ნახევრად-კვალიფიცირებული მუშების დაქირავება მოხდეს ადგილობრივი მოსახლეობიდან, რამდენადაც ეს იქნება შესაძლებელი. ადგილობრივი მოსახლეობის მონაწილეობის გაძლიერების მიზნით, ჩატარდეს მუშებისთვის შესაბამისი სწავლება (ტრენინგი), როდესაც და სადაც ასეთი ტრენინგის ჩატარება იქნება შესაძლებელი;</p> <p>(b) სამუშაო ტერიტორიაზე შესაბამისი სან. კვანძების ობიექტების (ტუალეტების და დასაბანი ადგილების) მოწყობა, ცხელი და ცივი წყლის, საპნის და ხელის საშრობი მოწყობილობების უზრუნველყოფით. ნებისმიერი სამუშაო ბანაკისთვის უნდა მოხდეს დროებითი სეპტიკური ავზის სისტემის მოწყობა, რამაც არ უნდა გამოიწვიოს მახლობლად მდებარე წყლის ნაკადების დაბინძურება;</p> <p>(c) მუშების ცნობიერების ამაღლება ადგილობრივ მოსახლეობასთან ზოგადი ურთიერთობის მართვის საკითხებზე, ქვეყნის კოდექსის შემუშავება საერთაშორისო პრაქტიკის შესაბამისად და აღნიშნული კოდექსის მკაცრად დაცვა, რაც მოიცავს მუშების (სამსახურიდან) გაშვებას და შესაბამისი მოცულობის ფინანსური ჯარიმების დაკისრებას;</p> <p>(d) ზედამხედველი ინჟინრის და დამკვეთის სასწრაფო ინფორმირება სამუშაოების წარმოების ადგილზე მომხდარი ნებისმიერი ინციდენტის შესახებ, რამაც შესაძლოა მნიშვნელოვანი ზემოქმედება მოახდინოს ადამიანის ჯანმრთელობაზე, ან გარემოზე.</p>

--	--	--



ნაწილი D: მონიტორინგის გეგმა

საქმიანობა	რა პარამეტრის მონიტორინგი ხდება?	სად ტარდება მონიტორინგი	როგორ უნდა განხორციელდეს მონიტორინგი	როდის რა სიხშირით/პერიოდულობით უნდა განხორციელდეს მონიტორინგი?	რატომ ხდება პარამეტრის მონიტორინგი	ვინ არის პასუხისმგებელი მონიტორინგზე?
<b>სამშენებლო ფაზა</b>						
სამშენებლო მასალების მიწოდება	სამშენებლო მასალების შეძენა მხოლოდ ოფიციალურად დარეგისტრირებული მომწოდებლებისაგან	მომწოდებლის ოფისში, ან საწყობში	დოკუმენტების შემოწმება	მოწოდების კონტრაქტების გაფორმებისას	ინფრასტრუქტურის ტექნიკური მდგრადობის და უსაფრთხოების უზრუნველყოფის მიზნით	მგფ, მშენებლობის ზედამხედველი
სამშენებლო მასალების და ნარჩენების ტრანსპორტირება  სამშენებლო მექანიზმების გადაადგილება	სატრანსპორტო საშუალებების და მექანიზმების სტანდარტული ტექნიკური მდგომარეობის უზრუნველყოფა;	სამშენებლო ტერიტორია	ინსპექტირება	გაუფრთხილებელი ინსპექტირება როგორც სამუშაო, ასევე არა სამუშაო საათებში	მიწისა და ჰაერის ემისიებით დაბინძურების შეზღუდვა;  ხმაურით და ვიბრაციით ადგილობრივი	მგფ, მშენებლობის ზედამხედველი, საგზაო პოლიცია

	<p>სამშენებლო მასალებისა და ნარჩენების გადაზიდვა დახურული მანქანებით;</p> <p>ტრანსპორტირების დადგენილი საათებისა და მარშრუტების დაცვა</p>				<p>მოსახლეობის შეწუხების შეზღუდვა;</p> <p>ტრანსპორტის მოძრაობის დარღვევის მინიმუმამდე შემცირება.</p>	
<p>ბუნებრივი სამშენებლო მასალების წყარო</p>	<p>მასალების შექმნა არსებული, ლიცენზირებული მომწოდებლებისაგან, თუ ეს შესაძლებელია;</p> <p>სასარგებლო წიაღისეულის მოპოვების ლიცენზიის მიღება კონტრაქტის საფუძველზე და ლიცენზიის პირობების მკაცრი დაცვა;</p> <p>კარიერების დატერასება, დამუშავებული ადგილების რეაბილიტაცია და ლანდშაფტთან ჰარმონიზება;</p> <p>მდინარეში ქვიშა-ხრეშის მოპოვება წყლის ნაკადის</p>	კარიერები	დოკუმენტებისა და სამუშაოების ინსპექტირება	ინერტული მასალის მოპოვების პერიოდში	<p>ქანობების ეროზიის და ეკოსისტემების და ლანდშაფტების დეგრადაციის შეზღუდვა;</p> <p>მდინარის ნაპირების ეროზიის, შეწონილი ნაწილაკებით წყლის დაბინძურების და წყლის ფლორის და ფაუნის დარღვევის შეზღუდვა</p>	<p>მგფ, მშენებლობის ზედამხედველი</p>

	გარეთ, დამცავი ბარიერების მოწყობა ექსკავაციის ადგილსა და წყლის ნაკადს შორის. დაუშვებელია მანქანების შესვლა წყლის ნაკადში.					
სამშენებლო ნარჩენების წარმოქმნა	სამშენებლო ნარჩენების დროებითი განთავსება სპეციალურად გამოყოფილ ადგილებში;  ნარჩენების დროული განთავსება ოფიციალურად გამოყოფილ ადგილებში.	სამშენებლო ტერიტორია;  ნარჩენების განთავსების ტერიტორია	ინსპექტირება	პერიოდულად - მშენებლობის პროცესში და პრეტენზიების შემთხვევაში	სამშენებლო და მის მეზობლად მდებარე ტერიტორიების მყარი ნარჩენებისაგან დაბინძურების თავიდან აცილება	მგფ, მშენებლობის ზედამხედველი
სახიფათო ნარჩენების წარმოქმნა	აზბესტის შემცველი ნარჩენების სათანადო განთავსება (იზოლირება) და მარკირება, როგორც სახიფათო მასალა;  აზბესტის შემცველი მასალის წყლით დასველება - შეპკურებით, აღნიშნული მასალის მართვის პროცესში;  აზბესტის შემცველ მასალასთან მომუშავე	სამშენებლო ტერიტორიაზე	დოკუმენტების ინსპექტირება  სამუშაოების ინსპექტირება	დემონტაჟის სამუშაოების წარმოებისას	ტოქსიკური მასალებით დაბინძურების პრევენცია, მუშების ჯანმრთელობის დაცვის მიზნით	მგფ, მშენებლობის ზედამხედველი

	<p>პერსონალი აღჭურვილი უნდა იყოს სრული ეკიპირებით, დამცავი ნიღბებით და დამცავი სათვალეებით;</p> <p>უსაფრთხოების შესაბამისი ზომების მიღება, რათა არ მოხდეს აზბესტის შემცველი მასალის უნებართვო გატანა საპროექტო ტერიტორიიდან; მასალის სათანადო განთავსება და მონიშვნა - გარკვევით, როგორც სახიფათო მასალა;</p> <p>მოხსნილი აზბესტის შემცველი მიწები დაუყოვნებლივ უნდა იქნას გატანილი უახლოეს ნაგავსაყრელზე - საზედამხედველო კომპანიის წარმომადგენლების ზედამხედველობის ქვეშ.</p>					
--	---	--	--	--	--	--

<p>ტრანსპორტის მოძრაობის დარღვევა და ფეხით მოსიარულეთა მიმოსვლის შეზღუდვა</p>	<p>სატრანსპორტო მოძრაობის შეზღუდვის/მოძრაობის მიმართულების შეცვლის ნიშნების განთავსება;</p> <p>სამშენებლო მასალებისა და ნარჩენების დროებითი განთავსება ისე, რომ თავიდან იქნას აცილებული სატრანსპორტო საცობები მისასვლელ გზებზე.</p>	<p>სამშენებლო ტერიტორიაზე და სამშენებლო ტერიტორიის გარშემო</p>	<p>ინსპექტირება</p>	<p>სამშენებლო სამუშაოების პერიოდში</p>	<p>სატრანსპორტო შემთხვევების თავიდან აცილება;</p> <p>ადგილობრივი მაცხოვრებლები ს შეწუხების შეზღუდვა;</p>	<p>მგფ, მშენებლობის ზედამხედველი</p>
<p>მუშების ჯანმრთელობა და უსაფრთხოება</p>	<p>მუშების ფორმებით და ინდივიდუალური დაცვის საშუალებებით აღჭურვა;</p> <p>სასმელი წყლის და ტუალეტების უზრუნველყოფა მამაკაცებისა და ქალებისთვის სამუშაო ტერიტორიაზე;</p> <p>მუშების და პერსონალის ინფორმირება მექანიზმებთან/აღჭურვილობასთან მუშაობისას ინდივიდუალური უსაფრთხოების წესების და ინსტრუქციების შესახებ და</p>	<p>სამშენებლო ობიექტი</p>	<p>ინსპექტირება</p>	<p>გაუფრთხილებელი შემოწმება სამუშაოების მსვლელობისას</p>	<p>საწარმოო უბედური და გაუთვალისწინებელი შემთხვევების მინიმუმამდე დაყვანა;</p>	<p>მგფ, მშენებლობის ზედამხედველი</p>

	<p>ასევე აღნიშნული წესები/ინსტრუქციების მკაცრი დაცვა;</p> <p>კოვიდ-19-ის ინფექციის გავრცელების პრევენციის გეგმის დამტკიცება და დაცვა და სამოქმედო რეაგირება, ინფექციის შესაძლო გავრცელების შემთხვევაში.</p>					
სამუშაოების წარმოება დასახლებაში	<p>პროექტის ზემოქმედების ქვეშ მოქცეული მოსახლეობის ინფორმირება მომავალი სამუშაოების და მუნიციპალური სერვისების მიწოდების დროებითი შეფერხების შესახებ, რამაც შესაძლოა იჩინოს თავი სამუშაოების წარმოების პროცესში;</p> <p>დღის განმავლობაში განსაზღვრული სამუშაო საათების დაცვა, ხმაურის და მტვრის ემისიების მინიმუმამდე დაყვანა, სამშენებლო</p>	სამშენებლო ტერიტორია	ინსპექტირება	პერიოდულად	ადგილობრივი მაცხოვრებლები ს უსაფრთხოების უზრუნველყოფა და შეწუხების მინიმუმამდე შემცირება	მგფ, მშენებლობის ზედამხედველი

	<p>სატრანსპორტო საშუალებების და მექანიზმების მოძრაობის სიჩქარის შეზღუდვა;</p> <p>სარეაბილიტაციო გზის გასწვრივ არსებულ სახლებთან და ბიზნეს ობიექტებთან ფეხით მოსიარულეთათვის უსაფრთხო მისასვლელის უზრუნველყოფა და ადამიანების/ცხოველების ამოთხრილ ორმოებში, თხრილებში და ღრმულებში შემთხვევითი ჩავარდნისაგან დაცვა;</p> <p>გზის გასწვრივ არსებული ღობეების და სხვა კერძო საკუთრების დაზიანების პრევენცია და დაუყოვნებლივი აღდგენა, დაზიანების შემთხვევაში.</p>					
<b>საოპერაციო (ექსპლოატაციის) ფაზა</b>						
რეზილიტირებული გზის მოვლა-პატრონობა	შესაბამისი საგზაო ნიშნების მოვლა-პატრონობა, სატრანსპორტო მოძრაობის	გზის რეაბილიტირებული მონაკვეთები	ინსპექტირება	მოვლა-პატრონობის პროცესში	საგზაო შემთხვევების და სატრანსპორტო	სიღნაღის მუნიციპალიტეტი

	<p>უსაფრთხოების უზრუნველყოფის მიზნით;</p> <p>შეკეთების პროცესში საგზაო მონაკვეთების დემარკაცია;</p> <p>ასფალტის და/ან სხვა ნარჩენების გატანა მიმდინარე სარემონტო სამუშაოების ტერიტორიიდან გამოყოფილ ნაგავსაყრელზე.</p>				<p>მოძრაობის დარღვევის თავიდან აცილება</p>	

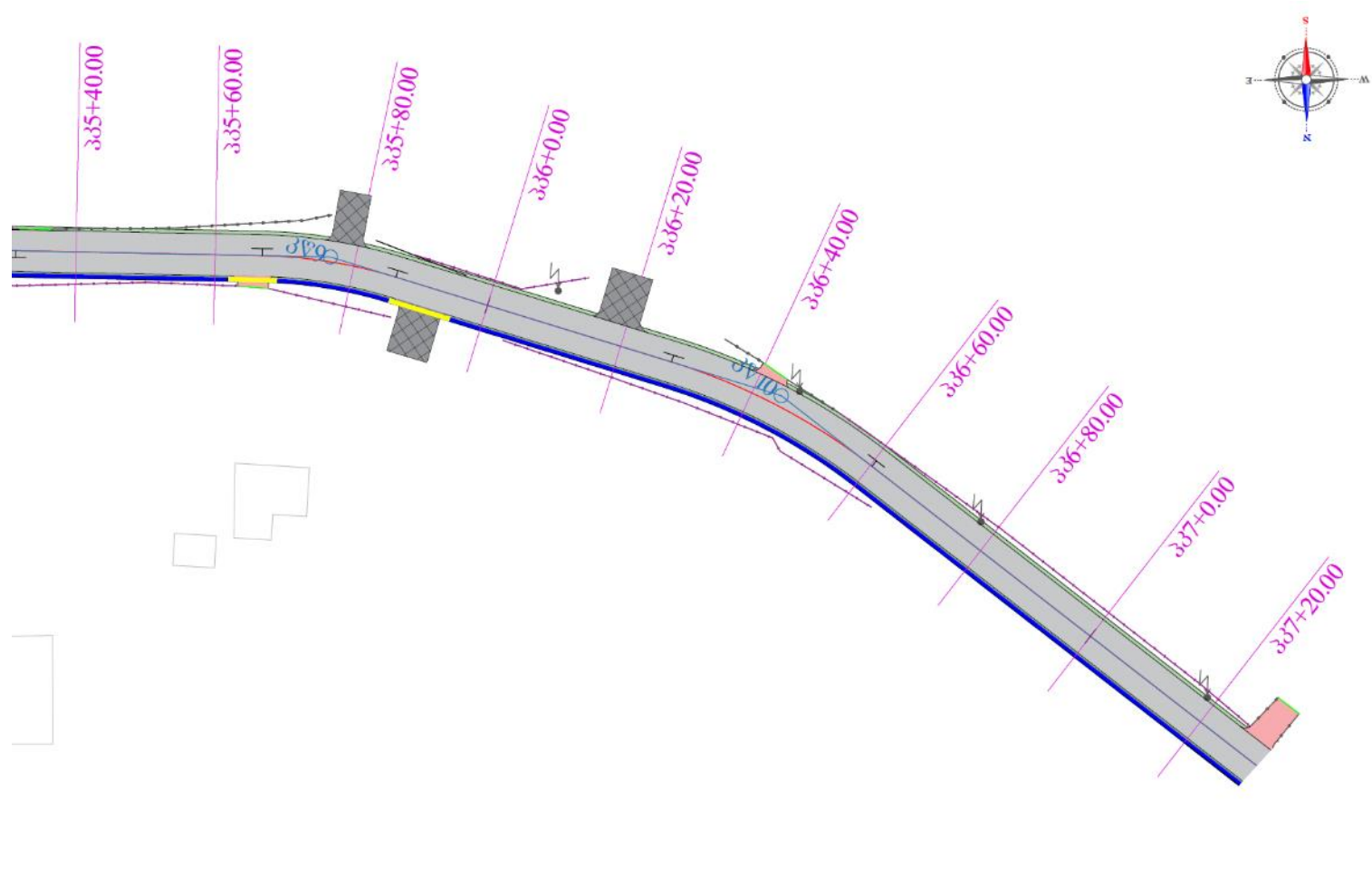


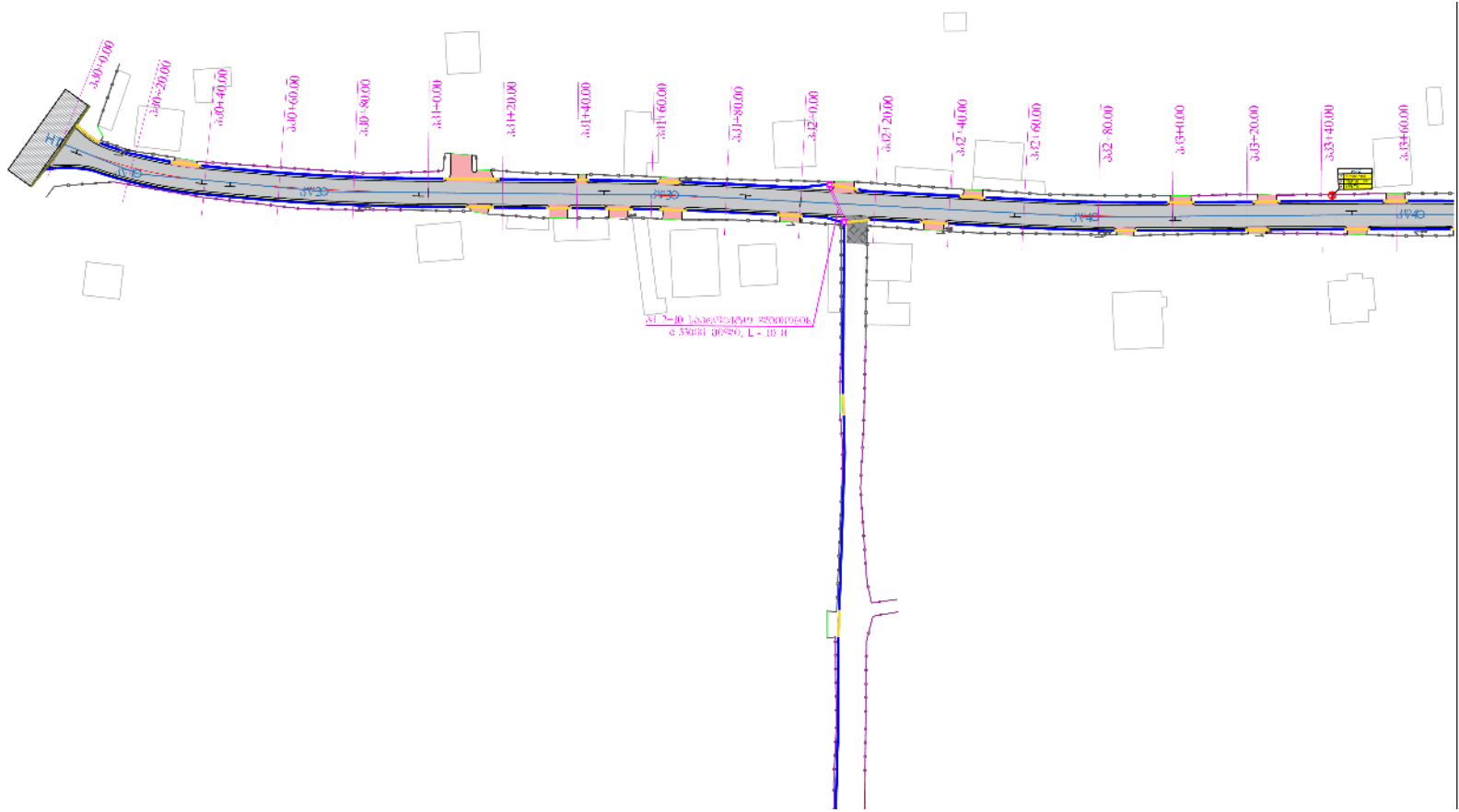
დანართი 1. ქვეპროექტის არსებული მდგომარეობის ამსახველი ფოტოები



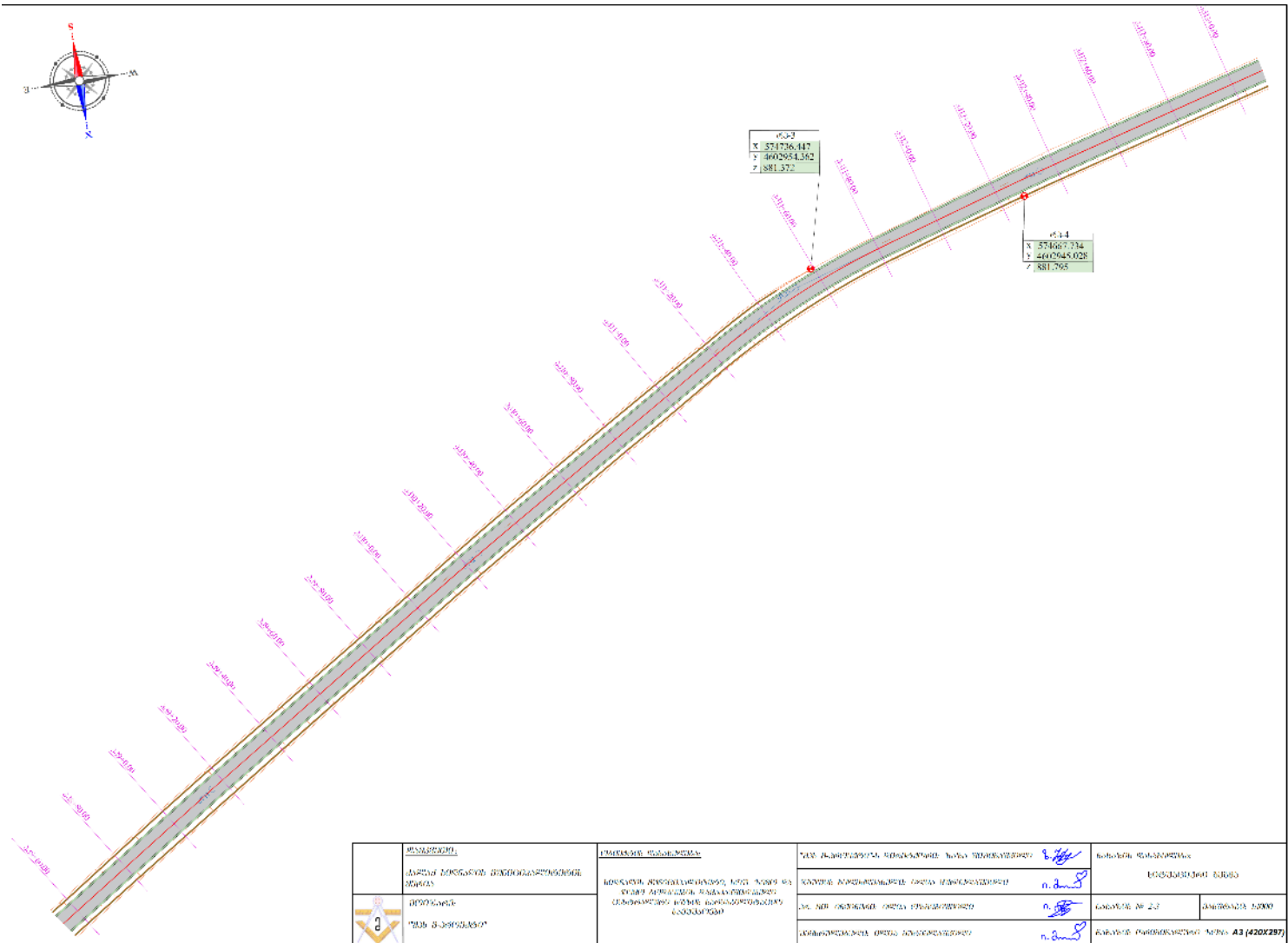
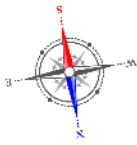



დანართი 2. ქვეპროექტის ნახაზები



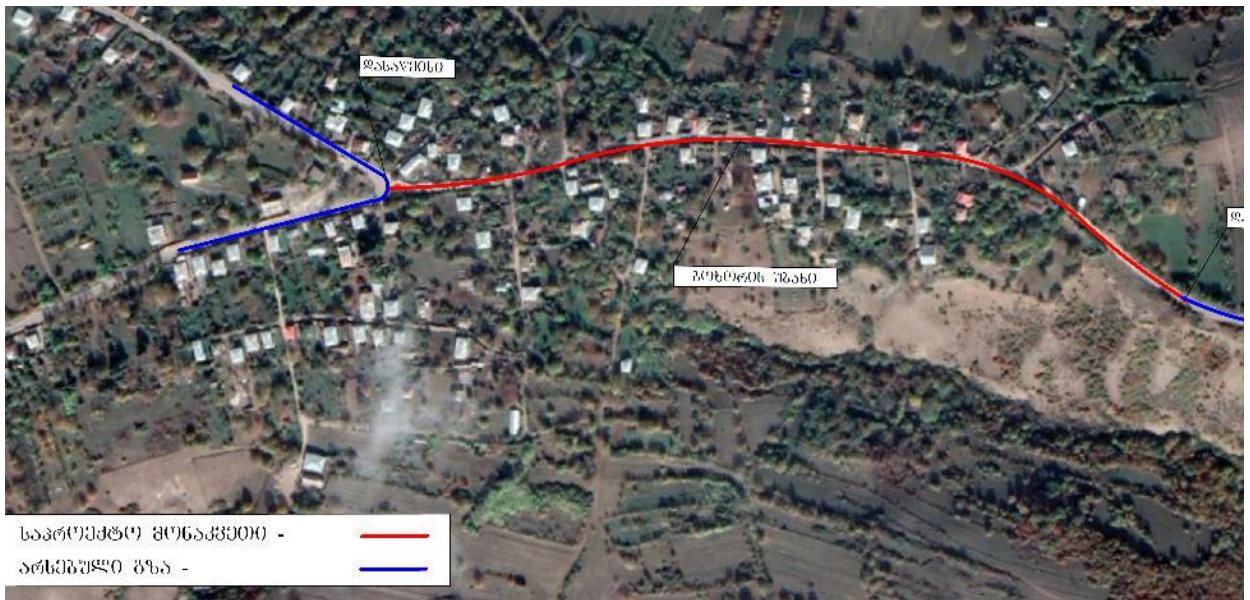


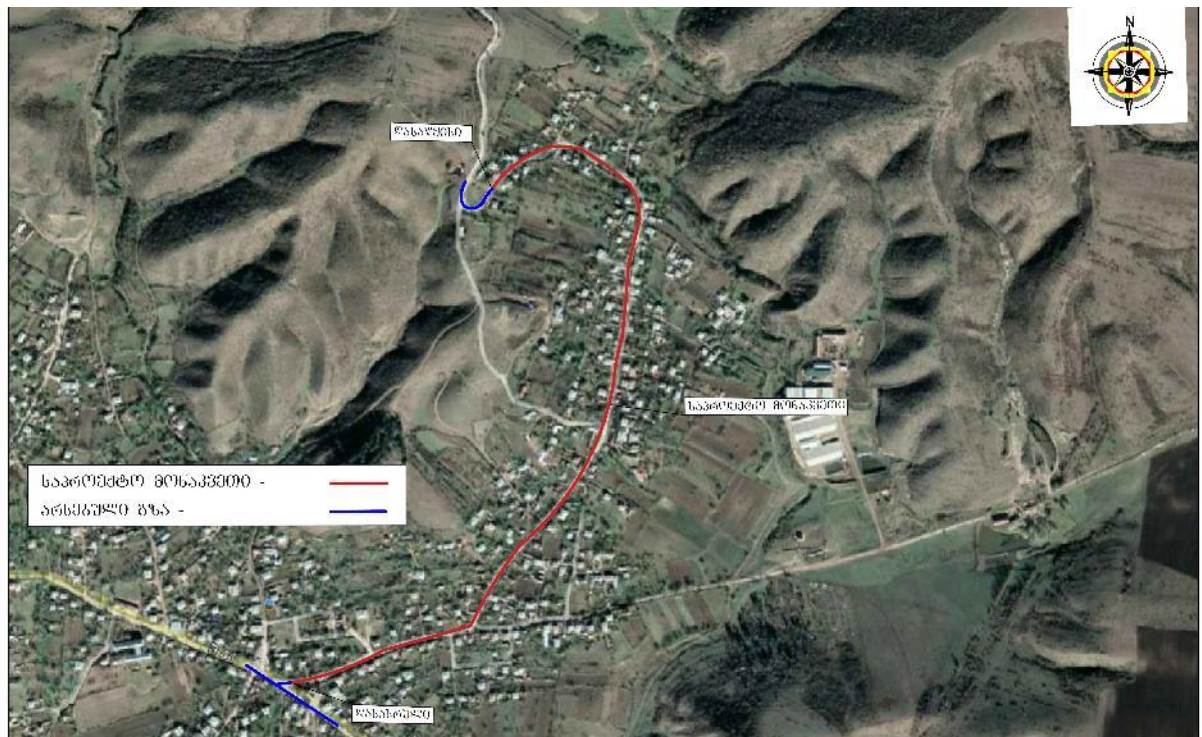




	<b>შპს "საქსტრასა"</b> საქართველოს ტრანსპორტისა და ინფრასტრუქტურის სამინისტრო	<b>საპროექტო სამსახური</b> პროექტის განხორციელების მიზნით საჭიროების შემთხვევაში საპროექტო სამსახურის დასახელება	ტექ. პროექტის დამუშავება, ნახევარ-პროექტის დამუშავება <i>ნ. ბერიძე</i>	საპროექტო სამსახურის მეთვლეჩველი <i>ნ. ბერიძე</i>	
	პროექტის სახელი "საქსტრასა"	პროექტის სახელი საპროექტო სამსახური	საპროექტო სამსახურის მეთვლეჩველი <i>ნ. ბერიძე</i>	საპროექტო სამსახურის მეთვლეჩველი <i>ნ. ბერიძე</i>	საპროექტო სამსახურის მეთვლეჩველი საპროექტო სამსახური

### დანართი 3. ქვეპროექტის სიტუაციური გეგმა







2022 წ. 9 ნოემბერი

სიღნაღის მუნიციპალიტეტი

საჯარო საკონსულტაციო შეხვედრის ოქმი

სიღნაღის მუნიციპალიტეტის სოფელ ბოდბეში გზების რეაბილიტაციის პროექტის  
გარემოსდაცვითი და სოციალური სკრინინგის ანგარიშის პროექტსა და გარემოსდაცვითი  
და სოციალური მართვის გეგმაზე  
რეგიონული და მუნიციპალური ინფრასტრუქტურის განვითარების მეორე პროექტის  
(SRMIDP) დამატებითი დაფინანსება (AF)

2022 წ. 9 ნოემბერს, მუნიციპალური განვითარების ფონდის ორგანიზებით გაიმართა საჯარო საკონსულტაციო შეხვედრა, *სიღნაღის მუნიციპალიტეტის სოფელ ბოდბის გზების რეაბილიტაციის* ქვეპროექტის და აღნიშნული პროექტისთვის მომზადებული გარემოსდაცვითი და სოციალური სკრინინგის ანგარიშის პროექტის, ასევე გარემოსდაცვითი და სოციალური მართვის გეგმის განხილვის მიზნით. შეხვედრა გაიმართა სოფელ ბოდბის ახალგაზრდულ ცენტრში. კონკრეტული ადგილის შერჩევა მოხდა ადგილობრივების სურვილის გათვალისწინებით - ადგილობრივი მუნიციპალიტეტის წარმომადგენლების დახმარებით. საკონსულტაციო შეხვედრის დეტალები (თარიღი, დრო და საკონტაქტო ინფორმაცია) წარმოდგენილი იყო განცხადებაში. განცხადებები გაიკრა სოფ. ბოდბის ქუჩებში, ასევე - სიღნაღის მუნიციპალიტეტის მერიის საინფორმაციო დაფაზე და მგფ-ის ვებ-გვერდზე.

კონსულტაციის მიზანი იყო ადგილობრივი მოსახლეობის ინფორმირება ქვეპროექტის, დაგეგმილი სამუშაოების, ბუნებრივ და სოციალურ გარემოზე ქვეპროექტის ფარგლებში მოსალოდნელი შესაძლო უარყოფითი/დადებითი ზემოქმედების, და მათ პრევენციისა, თუ შემარბილებელი ღონისძიებების შესახებ.

**შეხვედრას ესწრებოდნენ:**

**ადგილობრივები:**

1. გულიკო საპანდერაშვილი;
2. მათა უსუფაშვილი;
3. ეკა ციკვარაშვილი;
4. თინათინ ლეკიაშვილი;
5. ნინო ხუციშვილი;
6. ლეილა მახარაშვილი;

7. მანანა გოჩიტაშვილი;
8. მანანა კოჭლამაზაშვილი;
9. მარინა გოჩიტაშვილი;
10. მზია ქადაგიშვილი;
11. ლიანა ჯანიაშვილი;
12. კარინა ბაგანაშვილი;
13. ლია ბუწაშვილი;
14. მარინა კოჭლამაზაშვილი;
15. მათე გურაშვილი;
16. მამუკა ლატიფაშვილი;
17. თეიმურაზ;
18. ალექსანდრე კოჭლამაზაშვილი;
19. ვალიკო ბუწაშვილი;
20. გიორგი ბუწაშვილი;
21. გიგა ბენაშვილი.

### **სიღნაღის მუნიციპალიტეტის წარმომადგენლები:**

დავით დურგლიშვილი - მერის პირველი მოადგილე

გიორგი ბაგანაშვილი - მერიის ინფრასტრუქტურული და სამშენებლო სამსახურის უფროსი (საჩივრების მოგვარების მექანიზმის (GRM) საკონტაქტო პირი)

### **საქართველოს მუნიციპალური განვითარების ფონდის წარმომადგენლები:**

სალომე მეფარიშვილი - გარემოს დაცვის სპეციალისტი;

ნონა ჭიჭინაძე - სოციალური საკითხების და გენდერის სპეციალისტი;

მარიამ სარსევანიძე - გარემოს დაცვის სპეციალისტი;

მარიამ გვაზავა - პროექტის მენეჯერი;

გიორგი ფეხმაშვილი - მგფ-ის ინჟინერი.

შეხვედრა გახსნა სალომე მეფარიშვილმა, რომელმაც შეხვედრის მონაწილეებს მუნიციპალური განვითარების ფონდის წარმომადგენლები გააცნო და წარმოადგინა ინფორმაცია შეხვედრის მიზნების შესახებ.

მარიამ გვაზავამ წარმოადგინა ინფორმაცია მგფ-ის და შეხვედრის მიზნების თაობაზე. მან ასევე წარმოადგინა ქვეპროექტი და დეტალურად განიხილა ქვეპროექტის ფარგლებში დაგეგმილი სარეაბილიტაციო სამუშაოები. ქვეპროექტის ტექნიკური დეტალების შესახებ ისაუბრა გიორგი ფეხმაშვილმა.

შეხვედრის დასაწყისში, სალომე მეფარიშვილმა განმარტა, რომ საქართველოს გარემოსდაცვითი შეფასების კოდექსის თანახმად, ქვეპროექტი არ საჭიროებს გარემოსდაცვითი გადაწყვეტილების მიღებას გარემოს დაცვის და სოფლის მეურნეობის სამინისტროს მიერ, თუმცა ქვეპროექტის გარემოსდაცვითი და სოციალური უსაფრთხოების უზრუნველყოფის მიზნით, მგფ ვალდებულია, რომ უზრუნველყოს შესაბამისობა მსოფლიო ბანკის სოციალურ და გარემოს დაცვის პოლიტიკასთან. შესაბამისად, სალომე მეფარიშვილმა წარმოადგინა როგორც მსოფლიო ბანკის სოციალური

და გარემოსდაცვითი სკრინინგის პროცედურები, ასევე აღნიშნული ქვეპროექტისთვის მომზადებული გარემოსდაცვითი და სოციალური მართვის გეგმა (ESMP).

სალომე მეფარიშვილმა მოკლედ მიმოიხილა გარემოსდაცვითი და სოციალური მართვის გეგმის (ESMP) შინაარსი და სტრუქტურა. მან წარმოადგინა აღნიშნული დოკუმენტით განსაზღვრული გარემოსდაცვითი, სოციალური, საზოგადოებრივი და შრომის მართვის ღონისძიებები. აღნიშნული დოკუმენტის (ESMP) არსებითი ნაწილის შესაბამისად, დამსწრე საზოგადოებას მან აცნობა წარმოდგენილ ქვეპროექტთან დაკავშირებული შესაძლო გარემოსდაცვითი და სოციალური რისკების შესახებ და მოახდინა მათი ინფორმირება შემარბილებელი ზომების თაობაზე, შესაბამისი უარყოფითი ზემოქმედების თავიდან აცილების, ან მინიმუმამდე დაყვანის მიზნით.

სალომე მეფარიშვილმა აღნიშნა, რომ გარემოსდაცვითი და სოციალური მართვის გეგმა (ESMP) სამშენებლო სამუშაოების კონტრაქტის განუყოფელ ნაწილს წარმოადგენს. ამიტომ, წარმოდგენილი გეგმით (ESMP) გათვალისწინებული ზომების გატარება სოციალური, ბუნებრივი გარემოს და ადამიანის ჯანმრთელობის დაცვის მიზნით, მშენებელი კონტრაქტორის ვალდებულებას წარმოადგენს. სალომე მეფარიშვილმა ასევე მიმოიხილა ქვეპროექტის განხორციელების დროს შესასრულებელი გარემოსდაცვითი მონიტორინგის ასპექტები, გარემოს დაცვის ზედამხედველობაზე პასუხისმგებელი მხარეების საკითხი და ანგარიშგების პროცედურები - ქვეპროექტის განხორციელების პროცესში.

ნონა ჭიჭინაძემ დამსწრე საზოგადოების წინაშე წარმოადგინა ინფორმაცია მუნიციპალიტეტის სოციალური პასუხისმგებლობის, საზოგადოებრივი ჩართულობის, უკუგების მექანიზმების და გენდერთან დაკავშირებული საკითხების შესახებ. მან ასევე დასვა შეკითხვები პროექტის განვითარების ისეთი ინდიკატორების შესახებ, როგორცაა მოქალაქეთა ჩართულობა გადაწყვეტილების მიღების პროცესში და ეფექტიანობა ინვესტიციის სკრინინგის, პრიორიტეტების განსაზღვრის და ქვეპროექტის შერჩევის პროცესებში. მონაწილეებმა დაადასტურეს მათი შეხედულებების გათვალისწინება პროექტების პრიორიტეტულობის მიხედვით განსაზღვრის პროცესში და აღნიშნეს, რომ შერჩეული ქვეპროექტი ადგილობრივი მოსახლეობის პრიორიტეტს წარმოადგენს.

სალომე მეფარიშვილმა მონაწილეებს აცნობა მგფ-ში შექმნილი საჩივრების მოგვარების მექანიზმის პროცედურების და აღნიშნული მექანიზმის მნიშვნელობის შესახებ. დამსწრე საზოგადოებას მან გაუზიარა ინფორმაცია საკონტაქტო პირების შესახებ, გარემოს დაცვასთან, ან სოციალურ საკითხებთან დაკავშირებით საჩივრების წარმოქმნის, და/ან შენიშვნების და შემოთავაზებების გამოხატვის სურვილის შემთხვევაში. შეხვედრაზე მან წარმოადგინა ინფორმაცია (საინფორმაციო) დაფების თაობაზე, სადაც მოცემულია საკონტაქტო ინფორმაცია (ტელ. ნომრები და ელ. ფოსტა) საჩივრების მოგვარების მექანიზმთან დაკავშირებით. შეხვედრის მონაწილეებს ეცნობათ ასევე საჩივრების ყუთების შესახებ. აღნიშნული ყუთები და საჩივრების ფორმები - ანონიმური საჩივრებისთვის, განთავსდება ყველა ობიექტზე.

შეხვედრის დასასრულს, დამსწრე საზოგადოებამ მონაწილეობა მიიღო წარმოდგენილ საკითხებთან დაკავშირებით გამართულ კითხვა/პასუხის სესიაში; მათ მიერ დასმულ იქნა შემდეგი კითხვები:

კითხვები და შენიშვნები:	პასუხები და კომენტარები:
როდის დაიწყება ქვეპროექტი და რამდენხანს გაგრძელდება?	მგფ-ის წარმომადგენლებმა შეხვედრის მონაწილეებს აცნობეს დარჩენილი პროცედურების, ტენდერის და კონტრაქტის გაფორმების პროცესის შესახებ და აღნიშნეს, რომ დიდი ალბათობით, სამუშაოები 2023 წლის მარტში დაიწყება. სამუშაოების სავარაუდო ხანგრძლივობა 12 თვეა.
რამდენია ქვეპროექტის ბიუჯეტი?	პროექტის სამუშაო მოცულობების უწყისის თანახმად, ქვეპროექტის ბიუჯეტი 8,169,931.49 ლარია.

შეხვედრის მონაწილეებმა გამოხატეს მადლიერება და აღნიშნეს, რომ წარმოდგენილი ქვეპროექტის განხორციელება მნიშვნელოვანი და პრიორიტეტულია ადგილობრივი მოსახლეობისათვის. ისინი დიდხანს ელოდნენ არსებული გზის რეაბილიტაციას და სურთ, რომ პროექტი რაც შეიძლება სწრაფად დაიწყოს, კლიმატური პირობების გათვალისწინებით.

მონაწილეებმა, მათ შორის ქალბატონებმა, გამოხატეს დადებითი დამოკიდებულება ქვეპროექტის მიმართ.

ფოტო მასალა თანდართულია.





მონაწილეთა სია:

სოფლის მუნიციპალიტეტის სოფ. სოფლის გზის 9.2 კმ-იანი მონაკვეთის რეაბილიტაცია (SRMIDP A2)					
Rehabilitation works of 9.2 km section of road in Village Boobe, Rightghat Municipality					
შედეგარსე დამშრეთა ჩატარების ცხელი					
Public Consultation Meeting - 09.11.2022					
List of Attendees					
#	სახელი და გარი / Full Name	მისამართი / Address	ორგანიზაცია / Organization	კონტაქტი ინფორმაცია / Contact Information	საბუღალტრო / Signature
1	რიაზ ცხატაძე		სოფლ. მუნიციპალიტეტი	5950 9273	რიაზ
2	ვინო ლომიძე		სოფლის მუნიციპალიტეტი	595 12 58 48	ვინო
3	ვინო ლომიძე		ზ. ბაბაძე	593 29 7 22	ვინო
4	ბიძა ასათფალი		სოფლის მუნიციპალიტეტი	593-80-33-17	ბიძა
5	მედიკოსი		სოფლის მუნიციპალიტეტი	599 18 9 34	მედიკოსი
6	თინათინ ლომიძე		სოფლის მუნიციპალიტეტი	577 64 08 08	თინათინ
7	ნინო ბერიძე		სოფლის მუნიციპალიტეტი	551 26 48 88	ნინო
8	გიორგი ბერიძე		სოფლის მუნიციპალიტეტი	598 56 20 19	გიორგი
9	მარია ბერიძე		სოფლის მუნიციპალიტეტი	577 64 08 03	მარია
10	მარია ბერიძე		სოფლის მუნიციპალიტეტი	599 89 64 41	მარია
11	მარია ბერიძე		სოფლის მუნიციპალიტეტი	577 64 08 08	მარია
12	მარია ბერიძე		სოფლის მუნიციპალიტეტი	577 64 07 87	მარია
13	მარია ბერიძე		სოფლის მუნიციპალიტეტი	595 73 57 14	მარია
14	მარია ბერიძე		სოფლის მუნიციპალიტეტი	597 62 83 82	მარია
15	მარია ბერიძე		სოფლის მუნიციპალიტეტი	885 11 18 68	მარია
16	მარია ბერიძე		სოფლის მუნიციპალიტეტი	599 180 280	მარია
17	მარია ბერიძე		სოფლის მუნიციპალიტეტი	591-91-98-95	მარია
18	მარია ბერიძე		სოფლის მუნიციპალიტეტი	11/1	მარია
19	მარია ბერიძე		სოფლის მუნიციპალიტეტი	599 72 2 122	მარია
20	მარია ბერიძე		სოფლის მუნიციპალიტეტი	591 92 73 85	მარია
21	მარია ბერიძე		სოფლის მუნიციპალიტეტი	599-19-50-53	მარია
22	მარია ბერიძე		სოფლის მუნიციპალიტეტი	598 82-31-11	მარია
23	მარია ბერიძე		სოფლის მუნიციპალიტეტი		მარია
24	მარია ბერიძე		სოფლის მუნიციპალიტეტი	551-31-34-68	მარია
25	მარია ბერიძე		სოფლის მუნიციპალიტეტი	551 37 35 04	მარია
26	მარია ბერიძე		სოფლის მუნიციპალიტეტი	595 27 02 57	მარია
27	მარია ბერიძე		სოფლის მუნიციპალიტეტი	535 388 863	მარია
28	მარია ბერიძე		სოფლის მუნიციპალიტეტი	599 95 20 67	მარია
29					

წარმოდგენილი შენიშვნები მომზადებულია მგფ-ის მიერ. ოქმის მომზადების თარიღი: 2022 წ. 14 ნოემბერი.