



რუხი-ახალაბასთუმნის გზის (მეუნარგიას, ჭავჭავაძის და შულუხიას ქუჩები) რეაბილიტაცია
ზუგდიდის მუნიციპალიტეტში

გარემოსდაცვითი და სოციალური სკრინინგის ანგარიში
და
გარემოსდაცვითი და სოციალური მართვის გეგმა

მსოფლიო ბანკის დაფინანსებით

რეგიონული და მუნიციპალური ინფრასტრუქტურის განვითარების მეორე პროექტის (SRMIDP)
დამატებითი დაფინანსება (AF)

2020 წ. აგვისტო

დოკუმენტის განახლების თარიღი: 2022 წ. მაისი

ქვეპროექტის აღწერა

ქვეპროექტის მიზანია მუნიციპალური გზების რეაბილიტაცია ზუგდიდის მუნიციპალიტეტში. მანძილი ზუგდიდის მუნიციპალიტეტი თბილისიდან დაახლოებით 350 კმ-ით არის დაშორებული. ქვეპროექტით კონკრეტულად გათვალისწინებულია რუხი-ახალაბასთუმნის გზის რეაბილიტაცია, რაც მოიცავს მეუნარგიას, ჭავჭავაძის და შულუხიას ქუჩებს, საერთო სიგრძით: 3,827 მეტრი.

ქვეპროექტით გათვალისწინებულია:

- 6 მ სიგანის გზის სავალი ნაწილის და 1 მ სიგანის ტროტუარის მოწყობა;
- ორი ტიპის სადრენაჟე არხების მოწყობა - ღია ბეტონის სადრენაჟე არხები და შესასვლელებში ცხაურებით დაცული დახურული სადრენაჟე არხები;
- ეზოებში შესასვლელების მოწყობა და დაერთება; და
- ამორტიზირებული და დაზიანებული მიწების შეცვლა ახალი მიწებით.

სარეაბილიტაციო სამუშაოების წარმოების თვალსაზრისით, შეირჩა გზის მშენებლობის I ტიპი. გზის კონსტრუქცია წარმოდგენილია ორმაგი ასფალტო-ბეტონის საფარით, არმირებული საფუძვლით და ფუნდამენტით. კონკრეტულად, გათვალისწინებულია მოეწყოს:

- ქვესაგები ქვიშა-ხრემის ნარევით (0-70 მმ), სისქე: 12 სმ;
- საფუძველი - მსხვრეული ფრაქციით 0-40 მმ, სისქე: 18 სმ;
- თხევადი ბიტუმის გამოყენება - 0.7 ლ / მ²;
- საფარის (საგზაო სამოსის) საფუძვლის ფენა - მსხვილ-მარცვლოვანი ფოროვანი ღორღის ცხელი ნარევი, ასფალტ ბეტონი, კლასი: II, სისქე: 6 სმ;
- თხევადი ბიტუმის გამოყენება - 0.35 ლ/ მ²ლ
- საფარი (სამოსი) - წვრილ-მარცვლოვანი მკვრივი ღორღი, ასფალტო ბეტონის ცხელი ნარევი, ტიპი „ბ“, კლასი II, სისქე: 4 სმ.

ქვეპროექტის ტერიტორია დასახლებულ უბანში მდებარეობს; შესაბამისად, სარეაბილიტაციო პროცესის დაწყებამდე, აუცილებელია შემდეგი სამუშაოების შესრულება:

- ქვეპროექტის ტერიტორიის შემოღობვა;
- ქვეპროექტის ტერიტორიის დასუფთავება;
- ქვეპროექტის ტერიტორიის უზრუნველყოფა ხანძარსაწინააღმდეგო აღჭურვილობით, წყლით, კომუნიკაციის და სიგნალიზაციის სისტემებით.

სამშენებლო სამუშაოების დაწყებამდე, უნდა მოხდეს სამუშაო ზონაში განთავსებული ყველა არსებული მიწისქვეშა კომუნიკაციების, მათ შორის ელ. კაბელების, არსებული გაზის მილსადენების და ოპტიკურ-ბოჭკოვანი კაბელების გახსნა, მათი მოწყობის სიღრმის განსაზღვრის მიზნით. შესაბამისად, სამუშაოები უნდა შეთანხმდეს კომუნიკაციების შესაბამის კომპანიებთან. მათი (წარმომადგენლების) ყოფნა ქვეპროექტის ტერიტორიაზე მნიშვნელოვანია, სამუშაოების ზედამხედველობისა და მათი მოთხოვნების

გათვალისწინებისთვის - ექსკავაციის პროცესში. რეკომენდირებულია ნიადაგის ექსკავაცია ხელით, რათა არ მოხდეს მიწისქვეშა კომუნიკაციების დაზიანება. ასევე აუცილებელია არსებული მიწისქვეშა კომუნიკაციების მონიშვნა გამაფრთხილებელი ნიშნებით, ან დაცვა - ლენტების გამოყენებით.

სატრანსპორტო საშუალებების უსაფრთხო მოძრაობის უზრუნველყოფის მიზნით, ქვეპროექტით გათვალისწინებულია რეაბილიტირებული გზების აღჭურვა საგზაო ნიშნებით და გზის სავალი ნაწილის მარკირება, მძღოლების ორიენტაციისთვის.

ინვესტირების საფინანსო შეთანხმება საქართველოს მუნიციპალური განვითარების ფონდსა და ზუგდიდის მუნიციპალიტეტის თვით-მმართველობას შორის გაფორმდება ქვეპროექტის შემაჯამებელი ანგარიშის (SSR) საბოლოო დამტკიცების შემდეგ. რეაბილიტირებული გზის მოვლა-პატრონობაზე პასუხისმგებელი იქნება ზუგდიდის მუნიციპალიტეტი.

გარემოსდაცვითი და სოციალური სკრინინგი

(ა) ზემოქმედების შეფასება

<p>აქვს თუ არა ქვეპროექტს საგრძნობი ზემოქმედება გარემოზე?</p>	<p>ქვეპროექტს ექნება მცირე მოკლევადიანი ზეგავლენა გარემოზე, ხოლო მისი გრძელვადიანი გავლენა იქნება პოზიტიური, რადგან გზის ექსპლოატაციის დროს გზის გაუმჯობესებულ ზედაპირზე სატრანსპორტო საშუალებების მოძრაობა გამოიწვევს ნაკლებ გამონაბოლქვსა და ხმაურს.</p> <p>ძირითადი უარყოფითი გავლენა დაკავშირებულია სამშენებლო ფაზასთან და მოიცავს გზის ვაკისის, რკინა-ბეტონის და კიუვეტების მოწყობას, რაც დაკავშირებულია მძიმე ტექნიკის მოძრაობასთან და მუშაობასთან. საპროექტო ტერიტორია მდებარეობს მოდიფიცირებულ გარემოში, შესაბამისად, უარყოფითი გავლენა (ხმაური, ემისიები, სამშენებლო ნარჩენები, მოძრაობის და მისასვლელის დროებითი შეზღუდვა) იქნება გარდამავალი და უმნიშვნელო.</p>
<p>რა მნიშვნელოვანი სასარგებლო და უარყოფითი ხასიათის ზემოქმედებები ექნება ქვეპროექტს გარემოზე?</p>	<p>მნიშვნელოვანი უარყოფითი ზემოქმედება გარემოზე მოსალოდნელი არ არის. გარემოზე ძირითად ზემოქმედებას ადგილი ექნება მშენებლობის ფაზაში. აღნიშნული ზემოქმედება სავარაუდოდ იქნება მოკლე ვადიანი, რაც ტიპურია მცირე და საშუალო მასშტაბის სარეაბილიტაციო სამუშაოებისთვის სასოფლო ლანდშაფტში: სამშენებლო მექანიზმების მუშაობით გამოწვეული ხმაური, მტვერი, ვიბრაცია და გამონაბოლქვი; სამშენებლო ნარჩენების წარმოქმნა; სატრანსპორტო მოძრაობის და ფეხით მოსიარულეთათვის მისასვლელების შეზღუდვა, წყლის დაბინძურების შესაძლო ინციდენტები, მაგ. საწვავის, ზეთის, ან სამშენებლო მასალების დაღვრა, სატრანსპორტო საშუალებების და აღჭურვილობის გარეცხვა, დაბინძურებული მიწის ექსპოზიცია. ქვეპროექტის განხორციელების შედეგად შემცირდება გზის მოვლა-პატრონობის ხარჯები და შესაბამისად, შემცირდება სახიფათო გამონაბოლქვის ემისიებიც. დაიწვეს საწვავის მოხმარების მაჩვენებელიც.</p> <p>სამშენებლო მასალების და წარმოქმნილი ნარჩენების ტრანსპორტირება გამოიწვევს გზის უმნიშვნელოდ გადატვირთვას, სამუშაოების განხორციელების პროცესში.</p> <p>მოსახლეობის ჯანმრთელობის და უსაფრთხოების საკითხი მნიშვნელოვანი იქნება სამშენებლო ფაზის წარმოების პროცესში, რადგან გზების სარეაბილიტაციო მონაკვეთები</p>

	<p>დასახლებულ ტერიტორიაზე გადის. სამშენებლო ფაზის განმავლობაში მოსალოდნელი ზემოქმედება იქნება მოკლევადიანი და აღნიშნული ზემოქმედება არ მოახდენს არსებული პირობების გაუარესებას.</p> <p>აზბესტის შემცველი ნარჩენების წარმოქმნა მოხდება არსებული დაზიანებული აზბესტის შემცველი მილების (287 მ) დემონტაჟის შედეგად. აზბესტის მილების დემონტაჟი განხორციელდება უსაფრთხოების კონვენციური წესების შესაბამისად, ხოლო გატანა მოხდება უახლოეს მუნიციპალურ ნაგავსაყრელზე, საქართველოს ნარჩენების მართვის კოდექსის და შესაბამისი ბრძანებების საფუძველზე.</p> <p>სახიფათო ნარჩენები შეგროვდება და დროებით განთავსდება წინასწარ შერჩეულ, შეთანხმებულ ტერიტორიაზე, მოქმედი მოთხოვნების გათვალისწინებით, რათა არ მოხდეს სახიფათო ნარჩენების შერევა სხვა ტიპის ნარჩენებთან, აზბესტის შემცველი ზედაპირიდან განპირობებული დამტვერიანება კი მინიმუმამდე იქნას შემცირებული. პერსონალი, რომელიც განკარგავს აზბესტის შემცველ ნარჩენებს, გაივლის სპეციალურ ტრენინგს პროფესიული ჯანმრთელობის და უსაფრთხოების საკითხებზე, მიიღებს და ატარებს პერსონალური დაცვის შესაბამის აღჭურვილობას, რათა თავიდან იქნას აცილებული აზბესტის შემცველი მასალის შეშხეფება და არა-საჭირო ფრაგმენტაცია, ზედმეტი მტვრის ემისიის პრევენციისთვის.</p> <p>ზემოქმედება მცენარეულობაზე სამშენებლო ფაზის განმავლობაში, იქნება უმნიშვნელო ხასიათის. ტექნიკური პროექტის თანახმად, საპროექტო ტერიტორიებზე ხეების მოჭრა გათვალისწინებული არ არის.</p>
<p>შეიძლება თუ არა, რომ ქვეპროექტს გააჩნდეს მნიშვნელოვანი ხასიათის ზემოქმედება ადგილობრივ მოსახლეობასა და ზემოქმედების ქვეშ მყოფ სხვა პირებზე?</p>	<p>ქვეპროექტს ექნება ხანგრძლივი პოზიტიური სოციალური გავლენა როგორც ადგილობრივ მოსახლეობაზე, ასევე ვიზიტორებზე, სატრანსპორტო და საცხოვრებელი პირობების გაუმჯობესების სახით. გზის რეაბილიტაციის შედეგად შემცირდება არსებული უარყოფითი ზემოქმედება, როგორცაა მტვერი, ემისიები და ხმაური.</p> <p>ქვეპროექტის განხორციელება არ საჭიროებს მიწის შესყიდვას და განსახლებას.</p> <p>გრძელვადიანი სოციალური ზემოქმედება იქნება დადებითი, მშენებლობის დროს შეიქმნება დროებითი სამუშაო</p>

	ადგილები და შესაბამისად გაიზრდება ადგილობრივი მოსახლეობის შემოსავალი.
--	---

(B) შემარბილებელი ღონისძიებები

<p>რა ალტერნატივები იქნა განხილული დაპროექტებისას</p>	<p>გამომდინარე იქიდან, რომ ქვეპროექტი ითვალისწინებს არსებული გზის რეაბილიტაციას, რაიმე სხვა ალტერნატივა ქვეპროექტის ტექნიკურ პროექტთან დაკავშირებით არ განხილულა.</p>
<p>ზემოქმედების შერბილების რა ღონისძიებებია გათვალისწინებული?</p>	<p>გზის რეაბილიტაციის ფაზაში მოსალოდნელი უარყოფითი ზემოქმედებების შემცირება ადვილად შესაძლებელია. კონტრაქტორი პასუხისმგებელი იქნება, რომ ნარჩენები განათავსოს შეთანხმებულ ადგილას, გამოიყენოს მხოლოდ ლიცენზირებული კარიერებიდან მოპოვებული ინერტული მასალა, თავიდან აიცილოს წყლისა და ნიადაგის დაბინძურება (საწვავის/ზეთების დაღვრა სატრანსპორტო საშუალებებისა და მექანიზმების გაუმართაობის გამო, ასფალტისა და ბეტონის ნარჩენებით დაბინძურება), მოსახლეობის შეწუხება (ხმაურით, მტვერით და ემისიებით) შერბილდება მუშაობის/ მასალების მიწოდების განრიგის დაცვის გზით, მოძრაობის მართვით, სამშენებლო მექანიზმების შესაბამისი მოვლით. სამუშაოები არ უნდა განხორციელდეს წვიმიან ამინდში, სამშენებლო მასალები არ უნდა მოხდეს წყლის არცერთ ნაკადში, აუცილებელია სატრანსპორტო საშუალებების/მექანიზმების შემოწმება, რათა დადგინდეს, რომ არ ხდება საწვავის და საპოხი მასალების დაღვრა; ყველა მექანიზმის მოვლა-პატრონობა და მუშაობა უნდა განხორციელდეს ისე, რომ მასალების დაღვრები მინიმუმამდე იყოს შემცირებული; კონტრაქტორი ვალდებულია, რომ ორგანიზება გაუკეთოს და გადახუროს მასალის სასაწყობე ტერიტორიები. მასალის სასაწყობე ადგილი დაცული უნდა იყოს ძლიერი წვიმებისა და დატბორვისაგან, წყალგაუმტარი მასალისგან დამზადებული გადახურვით; მანქანების ტექნიკური მომსახურების პუნქტები არ უნდა მდებარეობდეს წყლის ნაკადიდან 50 მეტრში.</p> <p>განსაკუთრებული ყურადღება მიექცევა აზბესტის შემცველი ნარჩენების განკარგვას. გატარდება პრევენციული ზომები, რათა თავიდან იქნას აცილებული საზოგადოების წინააღმდეგობა აღნიშნული ნარჩენების გატანასთან დაკავშირებით. ეს უნდა მოხდეს დროული</p>

	<p>კომუნიკაციის გზით და ცნობიერების ამაღლებით - აზბესტის შემცველი საგნების ხელახალ გამოყენებასთან დაკავშირებული საფრთხეების შესახებ.</p> <p>ქვეპროექტის განხორციელების პერიოდში მოხდება გამაფრთხილებელი ნიშნების დადგმა და სატრანსპორტო მოძრაობის მართვა, სამუშაოების წარმოების ტერიტორიების გარშემო.</p> <p>მოსახლეობის ჯანმრთელობის და უსაფრთხოების საკითხი მნიშვნელოვანი იქნება სამშენებლო ფაზის წარმოების პროცესში, რადგან საცხოვრებელი შენობები საპროექტო ტერიტორიის სიახლოვეს არის განთავსებული. სამშენებლო ფაზის წარმოების პროცესში მოსალოდნელი ზემოქმედება იქნება მოკლე-ვადიანი და აღნიშნული ზემოქმედება არ განაპირობებს არსებული პირობების გაუარესებას.</p>
<p>წარსულში განხორციელებული მსგავსი პროექტებიდან მიღებული რა გამოცდილება იქნა გათვალისწინებული ქვეპროექტის დიზაინში?</p>	<p>სსიპ „საქართველოს მუნიციპალური განვითარების ფონდს“ (მგფ) ფართო გამოცდილება აქვს სხვადასხვა დონორი ორგანიზაციების მიერ დაფინანსებული საშუალო და დიდი მასშტაბის გზებისა და ქუჩების რეაბილიტაციის ქვეპროექტების განხორციელებაში. წინა მსგავსი პროექტების განხორციელების გამოცდილებებიდან მიღებული ცოდნის საფუძველზე, პროექტი ითვალისწინებს არა მხოლოდ გზის საფარის რეაბილიტაციას, არამედ ასევე სანიაღვრე არხების რეაბილიტაციას, რაც ხელს შეუწყობს შემდგომში გზის საფარის მოვლა-პატრონობას.</p> <p>აზბესტის შემცველი, გამოცვლილი მიწების გატანა რამდენიმე ქვეპროექტის ფარგლებში ადრე ვერ მოხერხდა, ადგილობრივი მოსახლეობის კატეგორიული წინააღმდეგობის გამო. მოსახლეობას სურდა აზბესტის შემცველი მასალის დატოვება საკუთრებაში, მისი სხვადასხვა საყოფაცხოვრებო მიზნებით გამოყენებისთვის. მგფ-ს არაერთი მცდელობის მიუხედავად, რომ აეხსნა ადგილობრივებისთვის აზბესტის შემცველი მასალების საოჯახო ფერმებში და საკარმიდამო ნაკვეთებში გამოყენებასთან დაკავშირებული რისკები - ჯანმრთელობასთან მიმართებაში, მაცხოვრებლებმა არ მოგვცეს აღნიშნული მასალის სამუშაო ტერიტორიიდან გატანის უფლება და ფიზიკურად არ მისცეს კონტრაქტორს</p>

	<p>მასალის დატვირთვის და ტრანსპორტირების შესაძლებლობა. მგფ-მა გადაწყვიტა არ მიემართა პოლიციისთვის და წავიდა კომპრომისზე.</p> <p>მოცემული ქვეპროექტის ფარგლებში მსგავსი სიტუაციის თავიდან აცილების მიზნით, მგფ ჩაატარებს წინასწარ შეხვედრებს და ცნობიერების ამაღლების კამპანიას ადგილობრივ მოსახლეობასთან და მიიღებს ბენეფიციარი თემებისაგან ოფიციალურ თანხმობას, აზბესტის შემცველი სახიფათო ნარჩენების გატანისა და სათანადო განკარგვის შესახებ.</p>
<p>ჩართული იყო თუ არა დაინტერესებული თემები ქვეპროექტის მომზადების პროცესში და გათვალისწინებული იქნა თუ არა მათი ინტერესები და ცოდნა სათანადოდ?</p>	<p>ქვეპროექტი შეისყიდა ზუგდიდის მუნიციპალიტეტმა, ადგილობრივი მოსახლეობის არსებული საჭიროებების და პრიორიტეტების გათვალისწინებით.</p> <p>საჯარო საკონსულტაციო შეხვედრა გაიმართა 2021 წ. 13 აგვისტოს. შეხვედრა გაიმართა მგფ-ის ორგანიზებით, „ზუგდიდის მუნიციპალიტეტის რუხი-ახალაბასთუმნის გზის (მეუნარგიას, ჭავჭავაძის დ შულუხიას ქუჩების) რეაბილიტაციის“ ქვეპროექტისთვის მომზადებული დოკუმენტების (გარემოსდაცვითი და სოციალური სკრინინგის ანგარიში და გარემოსდაცვითი და სოციალური მართვის გეგმა) განხილვის მიზნით.</p> <p>ქვეყანაში პანდემიასთან დაკავშირებული მდგომარეობის გაუარესების გამო, შეხვედრა გაიმართა ონლაინ რეჟიმში, ზუმის აპლიკაციის გამოყენებით. კონსულტაციის გამართვა მიზნად ისახავდა ადგილობრივი მოსახლეობის ინფორმირებას ქვეპროექტით გათვალისწინებული სამუშაოების, ბუნებრივ და სოციალურ გარემოზე ქვეპროექტის შესაძლო უარყოფითი/დადებითი ზემოქმედების და შესაბამისი შემარბილებელი ღონისძიებების შესახებ.</p>

(გ) კატეგორიზაცია და დასკვნა

გარემოსდაცვითი სკრინინგის დასკვნა:

1. ქვეპროექტი უარყოფილია
2. ქვეპროექტი მიღებულია

ქვეპროექტის მომზადება მოითხოვს:

1. მცირემასშტაბიანი სამშენებლო და სარეაბილიტაციო საქმიანობების გარემოსდაცვითი ღონისძიებების საკონტროლო სიის შევსებას
2. გარემოზე ზეგავლენის განხილვას, გარემოსდაცვითი მართვის გეგმის მომზადების ჩათვლით

ქვეპროექტის სოციალური და კულტურულ რესურსებზე ზემოქმედების სკრინინგი

ინფორმაცია სოციალური უსაფრთხოების სკრინინგისათვის		დიახ	არა
1	არის თუ არა ინფორმაცია ქვეპროექტის ობიექტების მფლობელობისა და სარგებლობის შესახებ ხელმისაწვდომი და სარწმუნო? (სკრინინგი არ ჩაითვლება დასრულებულად თუ აღნიშნულ საკითხზე ინფორმაცია არ არის ხელმისაწვდომი)	X	
2	ქვეპროექტის განხორციელება შეზღუდავს თუ არა მოსახლეობის ხელმისაწვდომობას სამეურნეო რესურსებზე, როგორცაა მიწა, საძოვრები, წყალი, კომუნალური სამსახურები ან სხვა რესურსები, რაზეც მოსახლეობა დამოკიდებული?		X
3	გამოიწვევს თუ არა ქვეპროექტის განხორციელება ცალკეული ინდივიდების ან ოჯახების ადგილმონაცვლეობას ან იქნება თუ არა საჭირო მიწის ნაკვეთის შექმნა (სახელმწიფო ან კერძო, დროებით ან მუდმივად)?		X
4	გამოიწვევს თუ არა ქვეპროექტის განხორციელება მოსავლის, ხეილის და სამეურნეო ინფრასტრუქტურის (დამხმარე ნაგებობები, ღობე, არხი, ბელელი, გარე ტუალეტები, სამზარეულოები და სხვა) დროებით ან მუდმივ დაკარგვას?		X
<p>თუ რომელიმე შეკითხვაზე (გარდა პირველი შეკითხვისა) პასუხი არის „დიახ“, მაშინ უნდა ამოქმედდეს OP/BP 4.12 საოპერაციო პოლიტიკა იძულებით განსახლების შესახებ, შემარბილებელი ღონისძიებები უნდა განისაზღვროს OP/BP 4.12-ისა და განსახლების პოლიტიკის ჩარჩო დოკუმენტის მიხედვით.</p>			
ინფორმაცია კულტურული რესურსების უსაფრთხოების სკრინინგისათვის		დიახ	არა
5	საჭიროებს თუ არა პროექტი მიწის სამუშაოებს ისტორიული, არქეოლოგიური ან კულტურული მემკვიდრეობის ობიექტების სიახლოვეს?		X
<p>თუკი პასუხი კითხვაზე 5 არის „დიახ“, მაშინ გამოყენებული უნდა იქნას OP/BP 4.11 ფიზიკური კულტურული რესურსები და შემთხვევით მოპოვებული მასალების მართვა უნდა განხორციელდეს OP/BP-სა ბუნებრივ და სოციალურ გარემოზე ზემოქმედების მართვის ჩარჩო დოკუმენტში მოცემული პროცედურების შესაბამისად.</p>			

გარემოსდაცვითი და სოციალური მართვის გეგმა

ნაწილი A: ზოგადი ინფორმაცია პროექტისა და საპროექტო ტერიტორიის შესახებ

ინსტიტუციონალური და ადმინისტრაციული საკითხები	
ქვეყანა	საქართველო
პროექტის დასახელება	რეგიონული და მუნიციპალური ინფრასტრუქტურის მეორე პროექტი (SRMIDP)
ქვეპროექტის დასახელება	რუხი-ახალაბასთუმნის გზის (მეუნარგიას, ჭავჭავაძის და შულუხიას ქუჩები) რეაბილიტაცია ზუგდიდის მუნიციპალიტეტში
ქმედებების მოცულობა ქვეპროექტის ფარგლებში	<p>ქვეპროექტის მიზანია მუნიციპალური გზების რეაბილიტაცია ზუგდიდის მუნიციპალიტეტში. ზუგდიდის მუნიციპალიტეტი თბილისიდან დაახლოებით 350 კმ-ით არის დაშორებული. ქვეპროექტით კონკრეტულად გათვალისწინებულია რუხი-ახალაბასთუმნის გზის რეაბილიტაცია, რაც მოიცავს მეუნარგიას, ჭავჭავაძის და შულუხიას ქუჩებს, საერთო სიგრძით: 3,827 მეტრი.</p> <p>ქვეპროექტით გათვალისწინებულია:</p> <ul style="list-style-type: none"> - 6 მ სიგანის გზის სავალი ნაწილის და 1 მ სიგანის ტროტუარის მოწყობა; - ორი ტიპის სადრენაჟე არხების მოწყობა - ღია ბეტონის სადრენაჟე არხები და შესასვლელებში ცხაურებით დაცული დახურული სადრენაჟე არხები; - ეზოებში შესასვლელების მოწყობა და დაერთება; და - ამორტიზირებული და დაზიანებული მიწების შეცვლა ახალი მიწებით. <p>სარეაბილიტაციო სამუშაოების წარმოების თვალსაზრისით, შეირჩა გზის მშენებლობის I ტიპი. გზის კონსტრუქცია წარმოდგენილია ორმაგი ასფალტო-ბეტონის საფარით, არმირებული საფუძვლით და ფუნდამენტით. კონკრეტულად, გათვალისწინებულია მოეწყოს:</p> <ul style="list-style-type: none"> - ქვესაგები ქვიშა-ხრემის ნარევით (0-70 მმ), სისქე: 12 სმ;

- საფუძველი - მსხვრეული ფრაქციით 0-40 მმ, სისქე: 18 სმ;
- თხევადი ბიტუმის გამოყენება - 0.7 ლ / მ²;
- საფარის (სამოსის) საფუძვლის ფენა - მსხვილ-მარცვლოვანი ფოროვანი ღორღის ცხელი ნარევი, ასფალტ ბეტონი, კლასი: II, სისქე: 6 სმ;
- თხევადი ბიტუმის გამოყენება - 0.35 ლ/ მ²ლ
- საფარი (სამოსი) - წვრილ-მარცვლოვანი მკვრივი ღორღი, ასფალტო ბეტონის ცხელი ნარევი, ტიპი „ბ“, კლასი II, სისქე: 4 სმ.

ქვეპროექტის ტერიტორია დასახლებულ უბანში მდებარეობს; შესაბამისად, სარეაბილიტაციო პროცესის დაწყებამდე, აუცილებელია შემდეგი სამუშაოების შესრულება:

- ქვეპროექტის ტერიტორიის შემოღობვა;
- ქვეპროექტის ტერიტორიის დასუფთავება;
- ქვეპროექტის ტერიტორიის უზრუნველყოფა ხანძარსაწინააღმდეგო აღჭურვილობით, წყლით, კომუნიკაციის და სიგნალიზაციის სისტემებით.

სამშენებლო სამუშაოების დაწყებამდე, უნდა მოხდეს სამუშაო ზონაში განთავსებული ყველა არსებული მიწისქვეშა კომუნიკაციების, მათ შორის ელ. კაბელების, არსებული გაზის მილსადენების და ოპტიკურ-ბოჭკოვანი კაბელების გახსნა, მათი მოწყობის სიღრმის განსაზღვრის მიზნით. შესაბამისად, სამუშაოები უნდა შეთანხმდეს კომუნიკაციების შესაბამის კომპანიებთან. მათი (წარმომადგენლების) ყოფნა ქვეპროექტის ტერიტორიაზე მნიშვნელოვანია, სამუშაოების ზედამხედველობისა და მათი მოთხოვნების გათვალისწინებისთვის - ექსკავაციის პროცესში. რეკომენდირებულია ნიადაგის ექსკავაცია ხელით, რათა არ მოხდეს მიწისქვეშა კომუნიკაციების დაზიანება. ასევე აუცილებელია არსებული მიწისქვეშა კომუნიკაციების მონიშვნა გამაფრთხილებელი ნიშნებით, ან დაცვა - ლენტების გამოყენებით.

სატრანსპორტო საშუალებების უსაფრთხო მოძრაობის უზრუნველყოფის მიზნით, ქვეპროექტით გათვალისწინებულია რეაბილიტირებული გზების

	<p>აღჭურვა საგზაო ნიშნებით და გზის სავალი ნაწილის მარკირება, მძღოლების ორიენტაციისთვის.</p> <p>ინვესტირების საფინანსო შეთანხმება საქართველოს მუნიციპალური განვითარების ფონდსა და ზუგდიდის მუნიციპალიტეტის თვით-მმართველობას შორის გაფორმდება ქვეპროექტის შემაჯამებელი ანგარიშის (SSR) საბოლოო დამტკიცების შემდეგ. რეაბილიტირებული გზის მოვლა-პატრონობაზე პასუხისმგებელი იქნება ზუგდიდის მუნიციპალიტეტი.</p>		
<p>ინსტიტუციონალური ორგანიზება (მსოფლიო ბანკი)</p>	<p>ჯგუფის ხელმძღვანელი: აქსელ ბაეუმლერი</p>		<p>უსაფრთხოების სპეციალისტები დარეჯან კაპანაძე - გარემოს დაცვის სპეციალისტი</p> <p>დავით ჯიჯელავა - სოციალური უსაფრთხოების სპეციალისტი</p>
<p>განხორციელების ორგანიზება (მსესხებელი)</p>	<p>განმახორციელებელი ერთეული:</p> <p>საქართველოს მუნიციპალური განვითარების ფონდი</p>	<p>სამუშაოთა ზედამხედველი:</p> <p>კომპანია შპს „ეპტისა სერვისიოს დე ინჟინერია“ (Eptisa Servicios de Ingenieria), ესპანეთი</p>	<p>სამუშაოთა კონტრაქტორი: I.E. დავით სიჭინავა</p>
<p>ადგილმდებარეობის აღწერა</p>			
<p>ინსტიტუტის დასახელება, რომლის საკუთრების რეაბილიტაციაც არის დაგეგმილი</p>	<p>ზუგდიდის მუნიციპალიტეტი</p>		
<p>ინსტიტუტის მისამართი, რომლის საკუთრების რეაბილიტაციაც არის დაგეგმილი</p>	<p>ზუგდიდის მუნიციპალიტეტი რუსთაველის ქ. 90, ზუგდიდი, საქართველო</p>		

<p>ვინ არის მიწის ნაკვეთის მფლობელი? ვინ არის მოსარგებლე (ოფიციალურად/არაოფიციალურად)</p>	<p>ზუგდიდის მუნიციპალიტეტი</p>
<p>საპროექტო ტერიტორიის გარშემო არსებული ფიზიკური და ბუნებრივი გარემოს აღწერა</p>	<p>ქვეპროექტის ტერიტორია ზუგდიდთან ახლოს მდებარეობს, ჩრდილო-დასავლეთ ნაწილში, სოფ. ახალაბასთუმანში.</p> <p>სოფელი ახალაბასთუმანი კოლხეთის დაბლობის ჩრდილო-დასავლეთ ნაწილში მდებარეობს და წარმოადგენს მდინარე ენგურის ქვედა ბიეფის მარცხენა ნაწილის სწორ რელიეფს. რელიეფი სწორია და იშვიათად ფრაგმენტირებულია მდინარის შესართავებით და ხელოვნური არხებით.</p> <p>ქვეპროექტის ტერიტორია ხასიათდება ტენიანი, სუბტროპიკული კლიმატით, თბილი ზამთრითა და ცხელი ზაფხულით. საშუალო წლიური ტემპერატურაა 14°C. ყველაზე ცივი თვეა იანვარი, საშუალო ტემპერატურით 5.4°C. ყველაზე ცხელი თვეა აგვისტო, საშუალო ტემპერატურით 27.9°C. აბსოლუტური მაქსიმალური ტემპერატურაა 39-41°C.</p> <p>ატმოსფერული ნალექების წლიური მოცულობაა 1537 მმ. ატმოსფერული ნალექები მაქსიმალურ რაოდენობას აღწევს მაისში, ხოლო მინიმალურს - დეკემბერში. მაქსიმალური შედარებითი ტენიანობა ცხელ თვეებში აღწევს 64%-ს, ხოლო ცივ თვეებში - 75%-ს. ქარები ძირითადად ქრის აღმოსავლეთიდან დასავლეთის მიმართულებით, მაქსიმალური სიჩქარე აღინიშნება ივლისში - 23.0 მ/წმ, და 4.9 მ/წმ - იანვარში.</p> <p>რეგიონი მიეკუთვნება საქართველოს კოლხეთის ქვე-ზონას. ის აგებულია მეოთხეული პერიოდის ძლიერი ნალექებით და წარმოდგენილია ალუვიური და დილუვიური თიხოვანი-ქვიშოვანი ნიადაგებით და ხრეშით. ქვეპროექტის ტერიტორიის სიღრმის შესწავლის საფუძველზე, მიწისქვეშა წყლის არსებობა 1.50 მ სიღრმემდე, არ გამოვლენილა. სახიფათო გეოლოგიური პროცესები არ აღინიშნება. სეისმური დარაიონების მიხედვით, აღნიშნული ტერიტორიის ნიადაგი განეკუთვნება II კატეგორიას და 8-ბალიან სეისმურ ზონას.</p>

<p>მასალების, მათ შორის ინერტული მასალისა და წყლის მიწოდების წყაროების მდებარეობა და დაშორება ქვეპროექტის განხორციელების ადგილიდან</p>	<p>უახლოესი, ზუგდიდის (სოფ. დიძენი) ნაგავსაყრელი მდებარეობს ქვეპროექტის ტერიტორიიდან დაახლოებით 5 კმ-ში.</p>
<p>კანონმდებლობა</p>	
<p>ეროვნული და ადგილობრივი კანონმდებლობა და ქვეპროექტით გათვალისწინებული საქმიანობისთვის განხორციელებისათვის საჭირო ნებართვები</p>	<p>მსოფლიო ბანკის პოლიტიკისა და რეგიონული და მუნიციპალური ინფრასტრუქტურის განვითარების მეორე პროექტის (SRMIDP) დამატებითი დაფინანსების (AF) ბუნებრივ და სოციალურ გარემოზე ზემოქმედების მართვის ჩარჩო დოკუმენტის (ESMF) თანახმად, ქვეპროექტი კლასიფიცირდა, როგორც დაბალი რისკის „B“ კატეგორიის პროექტი.</p> <p>საქართველოს ეროვნული კანონმდებლობის შესაბამისად, ქვეპროექტის ფარგლებში დაგეგმილი საქმიანობა არ საჭიროებს გარემოზე ზემოქმედების შეფასებას, დამტკიცებას ან ნებართვას.</p> <p>ეროვნული კანონმდებლობის თანახმად:</p> <ul style="list-style-type: none"> - სამშენებლო მასალების შექმნა უნდა მოხდეს ლიცენზირებული მომწოდებლისაგან; - კონტრაქტორი ვალდებულია აიღოს სასარგებლო წიაღისეულის მოპოვების ლიცენზია ინერტული მასალის მოპოვებისათვის (თუ თავად გადაწყვეტს მოპოვებას, ნაცვლად შექმნისა); - კონტრაქტორმა უნდა მიიღოს გარემოსდაცვითი ნებართვა გამონაბოლქვში დამაბინძურებელი კონცენტრაციის მაქსიმალური ზღვრის დადგენის ასახვით და მოამზადოს ატმოსფერული ჰაერის დაბინძურების სტაციონარული წყაროს ინვენტარიზაციის ტექნიკური ანგარიში და შეათანხმოს გარემოს დაცვის და სოფლის მეურნეობის სამინისტროსთან, თუ ასფალტს, ან ცემენტო-ბეტონს აწარმოებს თავად (ნაცვლად შექმნისა სხვა მომწოდებლისაგან); - მიწის სამუშაოების პროცესში წარმოქმნილი ინერტული მასალის (მოჭრილი მიწა და ნატანი გრუნტი) მუდმივი განთავსების ადგილი წერილობით უნდა შეთანხმდეს ადგილობრივ (მუნიციპალურ) გამგეობასთან; - აზბესტის შემცველი მიწების დემონტაჟი უნდა მოხდეს უსაფრთხოების კონვენციური წესების

შესაბამისად და გატანილ იქნას უახლოეს მუნიციპალურ ნაგავსაყრელზე, 2016 წ. 29 მარტის საქართველოს მთავრობის #145 დადგენილებით და საქართველოს ნარჩენების მართვის კოდექსით განსაზღვრული წესების და ნორმების შესაბამისად;

- იმ შემთხვევაში თუ ყოველწლიურად კონტრაქტორის საქმიანობის შედეგად წარმოიქმნება 120 კგ-ზე მეტი სახიფათო ნარჩენები, ან 200 ტონაზე მეტი არა-სახიფათო ნარჩენი, ან 1000 ტონაზე მეტი ინერტული მასალა, კონტრაქტორი ვალდებულია მოამზადოს ნარჩენების მართვის გეგმა და შეათანხმოს საქართველოს გარემოს დაცვის და სოფლის მეურნეობის სამინისტროსთან, მოამზადოს ანგარიში ნარჩენების ინვენტარიზაციის შესახებ, დანიშნოს გარემოს დაცვის მენეჯერი და მის შესახებ ინფორმაცია წარუდგინოს საქართველოს გარემოს დაცვის და სოფლის მეურნეობის სამინისტროს, ნარჩენების მართვის კოდექსის მოთხოვნების შესაბამისად;
- პროექტის განხორციელების პროცესში ხეების მოჭრის, ან გადარგვის საჭიროების შემთხვევაში, კონტრაქტორი მოახდენს მოსაჭრელი, ან გადასარგავი ხეების ინვენტარიზაციას მშენებლობის დაწყებამდე და შესაბამის დოკუმენტს წარუდგენს საქართველოს გარემოს დაცვის და სოფლის მეურნეობის სამინისტროს (წითელი ნუსხის ხეების სახეობებთან მიმართებაში) და ზუგდიდის მერიას (ხეების იმ სახეობებთან მიმართებაში, რომლებიც არ არიან წითელ ნუსხაში), ხეების მოჭრის ნებართვის მისაღებად. ნებართვის დოკუმენტში გათვალისწინებული იქნება საკომპენსაციო ზომები, წარმოდგენილი ინვენტარიზაციის საფუძველზე. ხეების მოჭრა უნდა მოხდეს შესაბამისად დანიშნული სპეციალისტის ზედამხედველობის ქვეშ.

დაცული უნდა იქნეს GOST და SNIP ნორმები.

საჩივრების მოგვარების მექანიზმი

პროექტის ზემოქმედების ქვეშ მოქცეული პირების საჩივრების მოგვარების მიზნით, შეიქმნა საჩივრების მოგვარების მექანიზმი, მოთხოვნის შესაბამისად. ზუგდიდის მუნიციპალიტეტმა დანიშნა პასუხისმგებელი პირი - იდა ქვარაია (ტელ: 599 15 40 25) ინფრასტრუქტურული პროექტების მართვის და არქიტექტურის სამსახურის უფროსი, რომელიც მიიღებს, განიხილავს და მოახდენს რეაგირებას პროექტის ზემოქმედების ქვეშ მოქცეული პირების საჩივრებზე.

მგფ-ს მხრიდან საკონტაქტო პირია ნუცა გუმბერიძე (ტელ: +995 598 88 20 19; feedback@mdf.org.ge ; მის: დ. აღმაშენებლის გამზ. #150, მე-4 სართული, 0112, თბილისი, საქართველო).

იმ შემთხვევაში, თუ საჩივარი ვერ მოგვარდება ადგილობრივ დონეზე, საჩივრის შემოტანა მოხდება მგფ-ში. საჩივრების მონიტორინგის მიზნით, მგფ ახდენს ყველა მიღებული საჩივრის, შენიშვნების და იმის, თუ როგორ მოხდება საჩივრის მოგვარება - რეგისტრაციას. საჯარო კონსულტაციების პროცესში, ადგილობრივ მოსახლეობას ეცნობება საჩივრების მოგვარების პროცესის შესახებ და ისინი მიიღებენ ინფორმაციას საკონტაქტო პირების თაობაზე

საჯარო კონსულტაცია

<p>სად და როდის ჩატარდა/ჩატარდება საჯარო კონსულტაცია?</p>	<p>საჯარო საკონსულტაციო შეხვედრა გაიმართა 2021 წ. 13 აგვისტოს. შეხვედრა გაიმართა მგფ-ის ორგანიზებით, „ზუგდიდის მუნიციპალიტეტის რუხი-ახალაბასთუმნის გზის (მეუნარგიას, ჭავჭავაძის დ შულუხიას ქუჩების) რეაბილიტაციის“ ქვეპროექტისთვის მომზადებული დოკუმენტების (გარემოსდაცვითი და სოციალური სკრინინგის ანგარიში და გარემოსდაცვითი და სოციალური მართვის გეგმა) განხილვის მიზნით.</p> <p>ქვეყანაში პანდემიასთან დაკავშირებული მდგომარეობის გაუარესების გამო, შეხვედრა გაიმართა ონლაინ რეჟიმში, ზუმის აპლიკაციის გამოყენებით. კონსულტაციის გამართვა მიზნად ისახავდა ადგილობრივი მოსახლეობის ინფორმირებას ქვეპროექტით გათვალისწინებული სამუშაოების, ბუნებრივ და სოციალურ გარემოზე ქვეპროექტის შესაძლო უარყოფითი/დადებითი ზემოქმედების და შესაბამისი შემარბილებელი ღონისძიებების შესახებ.</p> <p>აღნიშნული საკონსულტაციო შეხვედრის ამსახველი ჩანაწერები თანდართულია მე-4 დანართის სახით.</p>
--	--

დანართები

დანართი 1. ქვეპროექტის სიტუაციური გეგმა: რუხი-ახალაბასთუმნის გზა (მეუნარგიას, ჭავჭავაძის და შულუხიას ქუჩები);

დანართი 2. ზუგდიდის მუნიციპალიტეტის რუხი-ახალბასთუმნის გზის არსებული მდგომარეობის ამსახველი ფოტო მასალა;

დანართი 3. საჯარო კონსულტაციის ამსახველი ჩანაწერები;

დანართი 4. კონტრაქტორის მიერ გაფორმებული/მის ხელთ არსებული ხელშეკრულებები, ლიცენზიები, ნებართვები.

ნაწილი B: ინფორმაცია უსაფრთხოების ღონისძიებების შესახებ

გარემოს დაცვითი/ სოციალური სკრინინგი			
	აქტივობა/ საკითხი	სტატუსი	გააქტიურებული აქტივობა
მოიცავს თუ არა ადგილზე აქტივობა რომელიმე ქვემოთ ჩამოთვლილს?	1. რეაბილიტაცია	<input checked="" type="checkbox"/> დიახ <input type="checkbox"/> არა	თუ პასუხია „დიახ“, იხ. ქვემოთ ნაწილი A
	2. ახალი მშენებლობა	<input type="checkbox"/> დიახ <input checked="" type="checkbox"/> არა	თუ პასუხია „დიახ“, იხ. ქვემოთ ნაწილი A
	3. ნარჩენი წყლების დამუშავების ინდივიდუალური სისტემა	<input type="checkbox"/> დიახ <input checked="" type="checkbox"/> არა	თუ პასუხია „დიახ“, იხ. იხ. ქვემოთ ნაწილი B
	4. ისტორიული შენობ(ებ)ა და რაიონები	<input type="checkbox"/> დიახ <input checked="" type="checkbox"/> არა	თუ პასუხია „დიახ“, იხ. ქვემოთ ნაწილი C
	5. მიწის შეძენა ¹	<input type="checkbox"/> დიახ <input checked="" type="checkbox"/> არა	თუ პასუხია „დიახ“, იხ. ქვემოთ ნაწილი D
	6. ზემოქმედება მიწის და საკუთრების გამოყენებაზე	<input checked="" type="checkbox"/> დიახ <input type="checkbox"/> არა	თუ პასუხია „დიახ“, იხ. ქვემოთ ნაწილი E

¹ მიწის შესყიდვა გულისხმობს ადამიანთა ადგილმონაცვლეობას, საცხოვრებელი პირობების შეცვლას, კერძო საკუთრებაში არსებული ქონების შელახვას - ეს ეხება მიწებს, რომელიც შეძენილი/გადაცემულია და ამ ქმედებას გააჩნია ზემოქმედება იმ ადამიანებზე რომლებიც ცხოვრობენ ან/და სახლობენ ან/და აწარმოებენ ბიზნესს (სავაჭრო ერთეულებს - ჯიხურებს) მიწაზე, რომლიც შეძენაც მიმდინარეობს.

	7. სახიფათო ან ტოქსიკური მასალები ²	<input checked="" type="checkbox"/> დიახ <input type="checkbox"/> არა	თუ პასუხია „დიახ“, იხ. ქვემოთ ნაწილი F
	8. ზემოქმედება ტყეებზე და/ან დაცულ ტერიტორიებზე	<input type="checkbox"/> დიახ <input checked="" type="checkbox"/> არა	თუ პასუხია „დიახ“, იხ. ქვემოთ ნაწილი G
	9. სამედიცინო ნარჩენების დამუშავება/ მენეჯმენტი	<input type="checkbox"/> დიახ <input checked="" type="checkbox"/> არა	თუ პასუხია „დიახ“, იხ. ქვემოთ ნაწილი H
	10. სატრანსპორტო და ფეხით მოსიარულეთა უსაფრთხოება	<input checked="" type="checkbox"/> დიახ <input type="checkbox"/> არა	თუ პასუხია „დიახ“, იხ. ქვემოთ ნაწილი I
	11. საზოგადოება და შრომის ჯანდაცვა და უსაფრთხოება	<input checked="" type="checkbox"/> დიახ <input type="checkbox"/> არა	თუ პასუხია „დიახ“, იხ. ქვემოთ ნაწილი J

² ტოქსიკური/ სახიფათო მასალები მოიცავს, მაგრამ არ შემოიფარგლება აზბესტით, ტყვიის შემცველი და სხვა ტოქსიკური საღებავებით, მავნე ზემოქმედების მქონე გამხსნელებით და ა.შ.

ნაწილი C: ზემოქმედების შემარბილებელი ღონისძიებები

აქტივობა	პარამეტრი	ზემოქმედების შემამცირებელი ღონისძიებების საკონტროლო ჩამონათვალი
<p>O. ზოგადი პირობები</p>	<p>შეტყობინება და მუშათა უსაფრთხოება</p>	<p>(a) მშენებლობისთვის, ბუნებრივი სამშენებლო მასალების მოპოვებისთვის, ნარჩენების გატანისთვის და სხვ. საკითხების შესრულებისთვის საჭირო კანონიერი ნებართვების მიღება;</p> <p>(b) მომუშავეთა პირადი დაცვის აღჭურვილობა (PPE) შესაბამისობაში უნდა იყოს კარგ საერთაშორისო პრაქტიკასთან (მუშაობის დროს ყოველთვის დამცავი ჩაფხუტის ტარება, და საჭიროების შემთხვევაში: ნიღბები და უსაფრთხოების ჩექმები) და უნდა განხორციელდეს კონტროლი აღნიშნული აღჭურვილობის გამოყენებაზე;</p> <p>(c) სამუშაო ტერიტორიებზე განლაგებული მაჩვენებლები მუშებისთვის, სამუშაოების განხორციელებასთან დაკავშირებით შესასრულებელი ძირითადი წესებისა და რეგულაციების შესახებ;</p> <p>(d) თითოეულ სამუშაო ტერიტორიაზე განთავსებული უნდა იყოს ინფორმაცია სამუშაოების განმახორციელებელი კომპანიის შესახებ, შესაბამის საკონტაქტო ინფორმაციასთან ერთად.</p>
<p>A. ზოგადი რეაბილიტაცია და / ან სამშენებლო აქტივობები</p>	<p>ჰაერის ხარისხი</p>	<p>(a) ინტერიერის ნგრევის განხორციელებისას გამოყენებულ უნდა იქნას სამშენებლო ნარჩენების გამტარი მოწყობილობა (ღარი), პირველი სართულის ზემოთ;</p> <p>(b) ნგრევის შედეგად მიღებული ნარჩენების შენახვა უნდა მოხდეს კონტროლირებად ტერიტორიაზე; ამასთან, ნარჩენებზე უნდა მოხდეს წყლის მოსხმა, მტვრის შესამცირებლად;</p> <p>(c) პნევმატური ბურღვის/ კედლების ნგრევის პროცესის შედეგად მიღებული მტვრის გავრცელება უნდა შეიზღუდოს წყლის მოსხმით და /ან ადგილზე მტვრის საწინააღმდეგო ეკრანის დამონტაჟებით;</p> <p>(d) მიმდებარე ტერიტორია (ტროტუარები, გზები) თავისუფალი უნდა იყოს (სამშენებლო) ნარჩენებისგან, მტვრის მინიმუმამდე დაყვანის მიზნით;</p> <p>(e) სამშენებლო მასალის/ნარჩენების ღია ტიპის წვა სამშენებლო ტერიტორიაზე არ უნდა განხორციელდეს;</p> <p>(f) სამშენებლო სატრანსპორტო საშუალებები ხანგრძლივი დროის განმავლობაში უქმად არ უნდა იყოს გაჩერებული (საპროექტო) ტერიტორიაზე.</p>
	<p>ხმაური</p>	<p>(a) სამშენებლო ხმაური უნდა შეიზღუდოს დღის სამუშაო საათებით;</p>

		<p>(b) ოპერირებისას გენერატორების, დახურული ჰაერის კომპრესორების და სხვა მექანიკური დანადგარების ძრავის საფარები დახურული უნდა იყოს, ამასთან, დანადგარები მაქსიმალურად შორს უნდა განთავსდეს დასახლებული ტერიტორიებიდან.</p>
	<p>წყლის ხარისხი</p>	<p>(a) ადგილზე მოხდება ეროზიისა და დანალექების საკონტროლო ღონისძიებების განხორციელება, როგორცაა თივის შეკვრებისა და/ან შლამის მესერების დამონტაჟება, რაც ხელს შეუშლის დანალექების სამშენებლო ტერიტორიებიდან გასვლას და ახლომდებარე ნაკადებისა და მდინარეების ზედმეტ ამღვრევას;</p> <p>(b) სამშენებლო სატრანსპორტო საშუალებების და მექანიზმების გარეცხვა უნდა განხორციელდეს მხოლოდ შესაბამისად გამოყოფილ ადგილას, სადაც წყლის ჩამონადენი არ დააბინძურებს ბუნებრივი ზედაპირის წყლის ობიექტებს.</p>
	<p>ნარჩენების მართვა</p>	<p>(a) წარმოქმნილი ნარჩენების მოცულობის მინიმუმამდე დაყვანა, შესაძლებლობის ფარგლებში;</p> <p>(b) გენერირებული ნარჩენების სხვადასხვა ტიპების განცალკევება და ნარჩენების შესაბამისი სახეობების ხელახალი გამოყენება/რეციკლირება, რამდენადაც ეს იქნება შესაძლებელი;</p> <p>(c) ნარჩენების სხვადასხვა ტიპებისთვის დროებითი განთავსების ადგილების გამოყოფა. დაუშვებელია საპროექტო ტერიტორიაზე ნარჩენების ზედმეტი მოცულობების აკუმულაცია;</p> <p>(d) საყოფაცხოვრებო ნარჩენების გადაყრის და ზედმეტი მასალის (ინერტული სამშენებლო მასალა) საბოლოო განთავსების მიზნით ოფიციალური ნებართვების მიღება მუნიციპალური უწყებებიდან;</p> <p>(e) სახიფათო ნარჩენების, ან ლიცენზირებული კომპანიებისთვის აღნიშნული ნარჩენების გადაცემის საკითხის დროული გადაწყვეტა.</p>
	<p>მასალების მიწოდება</p>	<p>a) მასალები შეძენილი უნდა იქნეს იმ არსებული საწარმოებისა და კარიერებისაგან, რომელთაც გააჩნიათ სათანადო ოფიციალური ნებართვა, ან მოქმედი ლიცენზია საქმიანობის განსახორციელებლად;</p> <p>b) მოპოვებული უნდა იქნეს შესაბამისი ლიცენზია, თუ საჭიროა ახალი კარიერის გახსნა;</p> <p>c) კარიერების ტერიტორიების გამოყენებული მონაკვეთების აღდგენა, ექსტრაქციის (მოპოვების) გაგრძელების შემთხვევაში, ან მათი სათანადოდ დახურვა, ექსტრაქციის (მოპოვების) დასრულების და ლიცენზიის ვადის ამოწურვის შემთხვევაში;</p> <p>d) მასალების გადაზიდვა არ უნდა მოხდეს პიკის საათებში;</p>

		e) სიჩქარის მარეგულირებელი, მიმართულების შეცვლის აღმნიშვნელი და გამაფრთხილებელი ნიშნების უზრუნველყოფა სატრანსპორტო საშუალებებისთვის - საჭიროების შესაბამისად.
E. ზემოქმედება მიწის და საკუთრების გამოყენებაზე	შეზღუდული/დაკარგული მისასვლელი მიწასთან	(a) დაუბრკოლებელი და უსაფრთხო მისასვლელის უზრუნველყოფა სახლებამდე, მიწებამდე და ადგილობრივი მოსახლეობის სხვა საკუთრებამდე; (b) საგზაო სამუშაოების დაგეგმვა უნდა მოხდეს ისე, რომ ადგილობრივი მოსახლეობის მიწამდე და აქტივებამდე მისასვლელი (გზა) შენარჩუნდეს დაბრკოლებების გარეშე. ამისთვის, სამუშაოების და საქმიანობის დაგეგმვა და განხორციელება უნდა მოხდეს მაცხოვრებლებთან და ადგილობრივი ხელისუფლების წარმომადგენლებთან კოორდინაციის საფუძველზე.
	დროებითი ზემოქმედება კერძო საკუთრებაში არსებულ აქტივებზე	(a) თავიდან უნდა იქნას აცილებული კერძო საკუთრების საზღვრის დარღვევა, ან შემთხვევითი დაზიანება (მცირე-ზომის მექანიზმების გამოყენებით, ან სამუშაოების ხელით წარმოებით კედლების და ღობეების სიახლოვეს, სამშენებლო მასალის და ნარჩენების დაყრა უნდა მოხდეს კერძო საკუთრებიდან მოშორებით და სხვ.); (b) კერძო საკუთრების შემთხვევით დაზიანების შემთხვევაში, სასწრაფოდ უნდა მოხდეს მისი აღდგენა თავდაპირველ, ან უკეთეს მდგომარეობამდე; (c) კერძო საკუთრებაზე მოსალოდნელი დროებითი ზემოქმედების შემთხვევაში, აცნობეთ მფლობელებს წინასწარ და გარანტირებულად დაპირდით მის აღდგენას, მიიღეთ მფლობელების წერილობითი თანხმობა ინტერვენციაზე და დაუყოვნებლივ აღადგინეთ დაზიანება თავდაპირველ, ან უკეთეს მდგომარეობამდე; (d) სამუშაოების წარმოების პროცესში მიწის შეძენის მოულოდნელი საჭიროების წარმოქმნის შემთხვევაში, არ შეხვიდეთ შესაბამის (ზემოქმედების ქვეშ მოქცეულ) ტერიტორიაზე, მგფ-ს მიერ განსახლების სამოქმედო გეგმის შემუშავებამდე და მის სრულ განხორციელებამდე.
F. ტოქსიკური მასალები	აზბესტის მართვა	(a) სამშენებლო ტერიტორიაზე განთავსებული აზბესტის, როგორც სახიფათო მასალის მარკირება - გარკვევით;
I ტრანსპორტის და ფეხით	სამშენებლო საქმიანობის სახიფათო პიდაპირი ან არაპირდაპირი ზემოქმედება	ეროვნული კანონმდებლობის შესაბამისად, უნდა უზრუნველყოფილი იქნას, რომ სამშენებლო ტერიტორია შესაბამისად დაცულია და მშენებლობასთან დაკავშირებული ტრანსპორტის ოპერირება რეგულირებულია. ეს მოიცავს, მაგრამ არ არის შეზღუდული შემდეგით:

<p>მოსიარულეთა უსაფრთხოება</p>	<p>საზოგადოებრივ ტრანსპორტზე და ფეხით მოსიარულეებზე</p>	<ul style="list-style-type: none"> ▪ სანიშნები, გამაფრთხილებელი ნიშნები, ბარიერები და ტრანსპორტის მარშრუტის ცვლილების ნიშნები: ტერიტორია კარგად დანახვადია და საზოგადოება გაფრთხილებულია ყველა შესაძლო საშიშროების შესახებ; ▪ ტრანსპორტის მენეჯმენტის სისტემა და თანამშრომელთა ტრენინგი, განსაკუთრებით ტერიტორიაზე წვდომასა და ტერიტორიის მახლობლად მძიმე ტექნიკის გადაადგილების შესახებ. უსაფრთხო გადასასვლელების და გადაკვეთების მოწყობა ფეხით მოსიარულეთათვის იმ ადგილებში, სადაც სამშენებლო ტექნიკა მოძრაობს; ▪ სამუშაო საათების ადგილობრივი ტრანსპორტის მოძრაობის განრიგთან შესაბამისობაში მოყვანა, მაგ: მნიშვნელოვანი ხასიათის სატრანსპორტო აქტივობები არ განხორციელდება საზოგადოებრივი ტრანსპორტის მაღალი აქტივობის პერიოდებში (ე.წ. პიკი საათის დროს), ან მსხვილფეხა პირუტყვის გადაადგილების საათებში; ▪ ტრანსპორტის აქტიური მართვა დატრენინგებული და აქტიური თანამშრომლების მიერ, საჭიროების შემთხვევაში, მათი ჩართვა ფეხით მოსიარულეთა უსაფრთხო გადაადგილების მართვის პროცესში.
<p>J. საზოგადოების და შრომის ჯანდაცვა და უსაფრთხოება</p>	<p>საზოგადოებასთან ურთიერთობის მართვა</p>	<p>(a) კონტრაქტორის ჯგუფში გამოყავით პირი, რომელიც პასუხისმგებელი იქნება ადგილობრივ მოსახლეობასთან ურთიერთობაზე და მათი თხოვნების/საჩივრების მიღებაზე;</p> <p>(b) გაიარეთ კონსულტაცია ადგილობრივ მოსახლეობასთან, სამუშაოების განმხორციელებლებსა (დაქირავებულ სამუშაო ძალასა) და ადგილობრივ მოსახლეობას შორის შესაძლო კონფლიქტების გამოვლენის და შესაბამისად მართვის მიზნით;</p> <p>(c) მოახდინეთ ადგილობრივი მოსახლეობის ცნობიერების ამაღლება, სამუშაოების განმხორციელებლების (დაქირავებულ სამუშაო ძალის ტერიტორიაზე) ყოფნასთან დაკავშირებით, სექსუალურად გადამცემი დაავადებების რისკის შესახებ და ჩართეთ ადგილობრივი მოსახლეობის წარმომადგენლები, ცნობიერების ამაღლების მიზნით განხორციელებულ აქტივობებში;</p> <p>(d) აცნობეთ მოსახლეობას მშენებლობის და სამუშაოების გრაფიკების შესახებ, ასევე სერვისების შეწყვეტის, შემოვლითი მარშრუტების, ავტობუსების დროებითი მარშრუტების და აფეთქებისა და ნგრევის შესახებ, საჭიროებისამებრ;</p> <p>(e) სამშენებლო საქმიანობა შეზღუდეთ ღამით. აუცილებლობის შემთხვევაში, უზრუნველყავით ღამის სამუშაოების ფრთხილად დაგეგმვა და მოსახლეობის სათანადო ინფორმირება, რათა მათ შეძლონ ყველა საჭირო ზომის მიღება;</p> <p>(f) მოსახლეობის მინიმუმ ხუთი დღით ადრე ინფორმირება, რომელიმე სერვისის (მათ შორის, წყლის, ელექტროენერჯის, ტელეფონის, ავტობუსის მარშრუტების) შეწყვეტამდე;</p>

		<p>მოსახლეობის გამაფრთხილებელი ნიშნები განთავსდება სამუშაო ტერიტორიაზე, ავტობუსის გაჩერებებზე და ზემოქმედების ქვეშ მოქცეულ სახლებზე/ბიზნეს ობიექტებზე;</p> <p>(g) დამკვეთის მიერ შექმნილი საჩივრების მოგვარების მექანიზმის საშუალებით წამოჭრილი პრობლემური საკითხების მოგვარება დროის განსაზღვრულ მონაკვეთში და კონტრაქტორის პასუხისმგებლობის ფარგლებში;</p> <p>(h) სამუშაო ბანაკები არ განთავსდნენ ადგილობრივ მოსახლეობასთან უშუალო სიახლოვეს, რამდენადაც ეს იქნება შესაძლებელი;</p> <p>(i) სამუშაო ბანაკების განთავსება და ოპერირება განახორციელეთ მეზობელ მოსახლეობასთან კონსულტაციების საფუძველზე.</p>
	<p>სამუშაო რესურსების მართვა</p>	<p>(a) არა-კვალიფიცირებული, ან ნახევრად-კვალიფიცირებული მუშების დაქირავება მოხდეს ადგილობრივი მოსახლეობიდან, რამდენადაც ეს იქნება შესაძლებელი. ადგილობრივი მოსახლეობის მონაწილეობის გაძლიერების მიზნით, ჩატარდეს მუშებისთვის შესაბამისი სწავლება (ტრენინგი), როდესაც და სადაც ასეთი ტრენინგის ჩატარება იქნება შესაძლებელი;</p> <p>(b) სამუშაო ტერიტორიაზე შესაბამისი სან. კვანძების ობიექტების (ტუალეტების და დასაბანი ადგილების) მოწყობა, ცხელი და ცივი წყლის, საპნის და ხელის საშრობი მოწყობილობების უზრუნველყოფით. ნებისმიერი სამუშაო ბანაკისთვის უნდა მოხდეს დროებითი სეპტიკური ავზის სისტემის მოწყობა, რამაც არ უნდა გამოიწვიოს მახლობლად მდებარე წყლის ნაკადების დაბინძურება;</p> <p>(c) მუშების ცნობიერების ამაღლება ადგილობრივ მოსახლეობასთან ზოგადი ურთიერთობის მართვის საკითხებზე, ქვეყნის კოდექსის შემუშავება საერთაშორისო პრაქტიკის შესაბამისად და აღნიშნული კოდექსის მკაცრად დაცვა, რაც მოიცავს მუშების (სამსახურიდან) გაშვებას და შესაბამისი მოცულობის ფინანსური ჯარიმების დაკისრებას;</p> <p>(d) ზედამხედველი ინჟინრის და დამკვეთის სასწრაფო ინფორმირება სამუშაოების წარმოების ადგილზე მომხდარი ნებისმიერი ინციდენტის შესახებ, რამაც შესაძლოა მნიშვნელოვანი ზემოქმედება მოახდინოს ადამიანის ჯანმრთელობაზე, ან გარემოზე.</p>

ნაწილი D: მონიტორინგის გეგმა

საქმიანობა	რა პარამეტრის მონიტორინგი ხდება?	სად ტარდება მონიტორინგი	როგორ უნდა განხორციელდეს მონიტორინგი	როდის რა სიხშირით/პერიოდულობით უნდა განხორციელდეს მონიტორინგი?	რატომ ხდება პარამეტრის მონიტორინგი	ვინ არის პასუხისმგებელი მონიტორინგზე?
სამშენებლო ფაზა						
სამშენებლო მასალების მიწოდება	სამშენებლო მასალების შექმნა მხოლოდ ოფიციალურად დარეგისტრირებული მომწოდებლებისაგან	მომწოდებლის ოფისში, ან საწყობში	დოკუმენტების შემოწმება	მოწოდების კონტრაქტების გაფორმებისას	ინფრასტრუქტურის ტექნიკური მდგრადობის და უსაფრთხოების უზრუნველყოფის მიზნით	მგფ, მშენებლობის ზედამხედველი
ბუნებრივი სამშენებლო მასალების შექმნა	მასალების არსებული მომწოდებლებისგან, თუ ეს შესაძლებელია; (მასალების) მოპოვების მიღება ლიცენზიის მიღება სამუშაოების კონტრაქტით და ლიცენზიით	კარიერები	დოკუმენტების შემოწმება ვიზუალური ინსპექტირება	მასალების მოპოვების პროცესში	ფერდობების ეროზიის და ეკოსისტემების და ლანდშაფტების დეგრადაციის შეზღუდვა;	მგფ, მშენებლობის ზედამხედველი ეროვნული სამთო სააგენტო

	<p>განსაზღვრული პირობების მკაცრი დაცვა;</p> <p>კარიერის ტერიტორიის ტერასირება, კარიერის ტერიტორიის დამუშავებულ მონაკვეთებზე უკუჩაყრის განხორციელება და ჰარმონიზაცია ლანდშაფტთან;</p> <p>მდინარის ხრეშის და ქვიშის ექსკავაცია წყლის ბიეფის მიღმა, ხრეშის დამცავი ბარიერების მოწყობა ექსკავაციის არეალსა და წყლის დინებას შორის და მექანიზმების წყლის ბიეფში შესვლის აკრძალვა;</p> <p>კარიერების მარკირება გამაფრთხილებელი ნიშნებით.</p>				<p>მდინარის ნაპირების ეროზიის, წყლის შეწონილი ნაწილაკებით დაბინძურების და წყლის ბინადართა შეწუხების შეზღუდვა;</p> <p>მოსახლეობის და მსხვილფეხა რქოსანი პირუტყვის დაცვა დაზიანებისაგან</p>	
<p>სამშენებლო მასალების და ნარჩენების ტრანსპორტირება</p>	<p>სატრანსპორტო მოძრაობის მართვის გეგმა ადგილზე და სრულდება;</p>	<p>სამშენებლო ტერიტორია</p>	<p>ინსპექტირება</p>	<p>გაუფრთხილებელი ინსპექტირება როგორც სამუშაო, ასევე</p>	<p>მიწისა და ჰაერის ემისიებით დაბინძურების შეზღუდვა;</p>	<p>მგფ, მშენებლობის ზედამხედველი, საგზაო პოლიცია</p>

<p>სამშენებლო მექანიზმების გადაადგილება</p>	<p>ტრანსპორტირებისათვის დადგენილი საათებისა და მარშრუტების დაცვა;</p> <p>სატრანსპორტო საშუალებების და მექანიზმების სტანდარტული ტექნიკური მდგომარეობა; ობიექტის მენეჯერებს, მძიმე ტექნიკის ოპერატორებს, მძღოლებს და მუშებს, გავლილი აქვთ შესაბამისი სწავლება;</p> <p>სამშენებლო მასალებისა და ნარჩენების გადაზიდვა დახურული მანქანებით;</p> <p>სიჩქარის შეზღუდვების მკაცრად დაცვა დასახლებებში;</p> <p>დაუშვებელია მექანიზმების შესვლა წყლის ობიექტებში.</p>			<p>არა სამუშაო საათებში</p>	<p>ხმაურით და ვიბრაციით ადგილობრივი მოსახლეობის შეწუხების შეზღუდვა;</p> <p>ტრანსპორტის მოძრაობის დარღვევის მინიმუმამდე შემცირება.</p>	
---	---	--	--	-----------------------------	---	--

<p>სამშენებლო მექანიზმების მომსახურება</p>	<p>სატრანსპორტო საშუალებების და მექანიზმების გარეცხვა არა ობიექტზე, არამედ წყლის ობიექტებიდან საკმაოდ დაშორებულ ლოკაციებზე;</p> <p>სატრანსპორტო საშუალებების და მექანიზმების შევსება ზეთით და საპოხი მასალებით ობიექტის მიღმა, ან ობიექტზე სპეციალურად მოწყობილ ადგილზე;</p> <p>სერვისისთვის გამოყოფილი ადგილის ტექნიკური შესაბამისობა:</p> <ul style="list-style-type: none"> • მყარი, საიზოლაციო საგები, ან აბსორბენტი ფენა (ქვიშა, ხრეში, მემბრანა); • დაბინძურების საწინააღმდეგო (დაღვრის ლოკალიზაციის) ბარიერები, რაც უზრუნველყოფს 	<p>სამშენებლო ტერიტორიები და სამშენებლო ბაზა (არსებობის შემთხვევაში)</p>	<p>ვიზუალური ინსპექტირება</p>	<p>მექანიზმების ოპერირების პერიოდი სრულად</p>	<p>მიწის და წყლის ნავთობპროდუქტებით დაბინძურების თავიდან აცილება, სატრანსპორტო საშუალებების და მექანიზმების მომსახურების უზრუნველყოფით;</p> <p>ხანძრის წყაროს დაუყონებლივ ლოკალიზების შესაძლებლობის და მატერიალური ზარალის მინიმუმამდე დაყვანის უზრუნველყოფა</p>	<p>მგფ, მშენებლობის ზედამხედველი</p>
--	---	--	-------------------------------	---	--	--------------------------------------

	<p>საკმარისს სივრცეს კონკრეტულ ადგილზე საწვავის მოსალოდნელი მაქსიმალური მოცულობის შეკავებისთვის;</p> <ul style="list-style-type: none"> პირველადი დანიშნულების ხანძარსაწინააღმდეგო კომპლექტი სალექარი ავზი - მანქანების რეცხვისთვის განსაზღვრულ ადგილას. 					
სამშენებლო ნარჩენების წარმოქმნა	<p>სამშენებლო ნარჩენების დროებითი შენახვა სპეციალურად გამოყოფილ ადგილებში;</p> <p>ნარჩენების დროული განთავსება ოფიციალურად გამოყოფილ ადგილებში.</p>	<p>სამშენებლო ტერიტორია;</p> <p>ნარჩენების განთავსების ტერიტორია</p>	ინსპექტირება	პერიოდულად - მშენებლობის პროცესში და პრეტენზიების შემთხვევაში	სამშენებლო და მის მეზობლად მდებარე ტერიტორიების მყარი ნარჩენებისაგან დაბინძურების თავიდან აცილება	მგფ, მშენებლობის ზედამხედველი

<p>აზბესტის მართვა</p>	<p>ოფიციალური თანხმობის მიღება ბენეფიციარი თემებისაგან ქვეპროექტის ტერიტორიებიდან აზბესტის შემცველი ნარჩენების გატანის და საქართველოს მყარი ნარჩენების მართვის კომპანიის მიერ განსაზღვრულ ნაგავსაყრელზე განთავსებაზე;</p> <p>აზბესტის შემცველი ნარჩენების სათანადო განთავსება (იზოლირება) და მონიშვნა - როგორც სახიფათო მასალა;</p> <p>აზბესტის შემცველი მასალის წყლით დასველება - შემხეფებით, აღნიშნული მასალის მართვის პროცესში;</p> <p>აზბესტის შემცველ მასალასთან მომუშავე პერსონალი ადჰურვილი უნდა იყოს სრული</p>	<p>ქვეპროექტის ბენეფიციარი დასახლებები</p> <p>სამშენებლო ტერიტორიაზე</p>	<p>შეთანხმების დოკუმენტების შემოწმება</p>	<p>აზბესტის შემცველი ნარჩენების წარმომქმნელი სამუშაოების დაწყებამდე</p> <p>დემონტაჟის სამუშაოების წარმოებისას</p>	<p>ადგილობრივი თემების ჯანმრთელობის და უსაფრთხოების უზრუნველყოფა</p> <p>ტოქსიკური მასალებით დაბინძურების პრევენცია, მუშების ჯანმრთელობის დაცვის მიზნით</p>	<p>მგფ</p> <p>მგფ, მშენებლობის ზედამხედველი</p>
------------------------	--	--	---	---	--	---

	<p>ეკიპირებით, დამცავი ნიღბებით და დამცავი სათვალეებით;</p> <p>უსაფრთხოების შესაბამისი ზომების მიღება, რათა არ მოხდეს აზბესტის შემცველი მასალის უნებართვო გატანა საპროექტო ტერიტორიიდან; მასალის სათანადო განთავსება და მონიშვნა, როგორც სახიფათო მასალა;</p> <p>მოხსნილი აზბესტის შემცველი მიწები დაუყონებლივ უნდა იქნას გატანილი უახლოეს ნაგავსაყრელზე - საზედამხედველო კომპანიის წარმომადგენლების ზედამხედველობის ქვეშ.</p>					
--	--	--	--	--	--	--

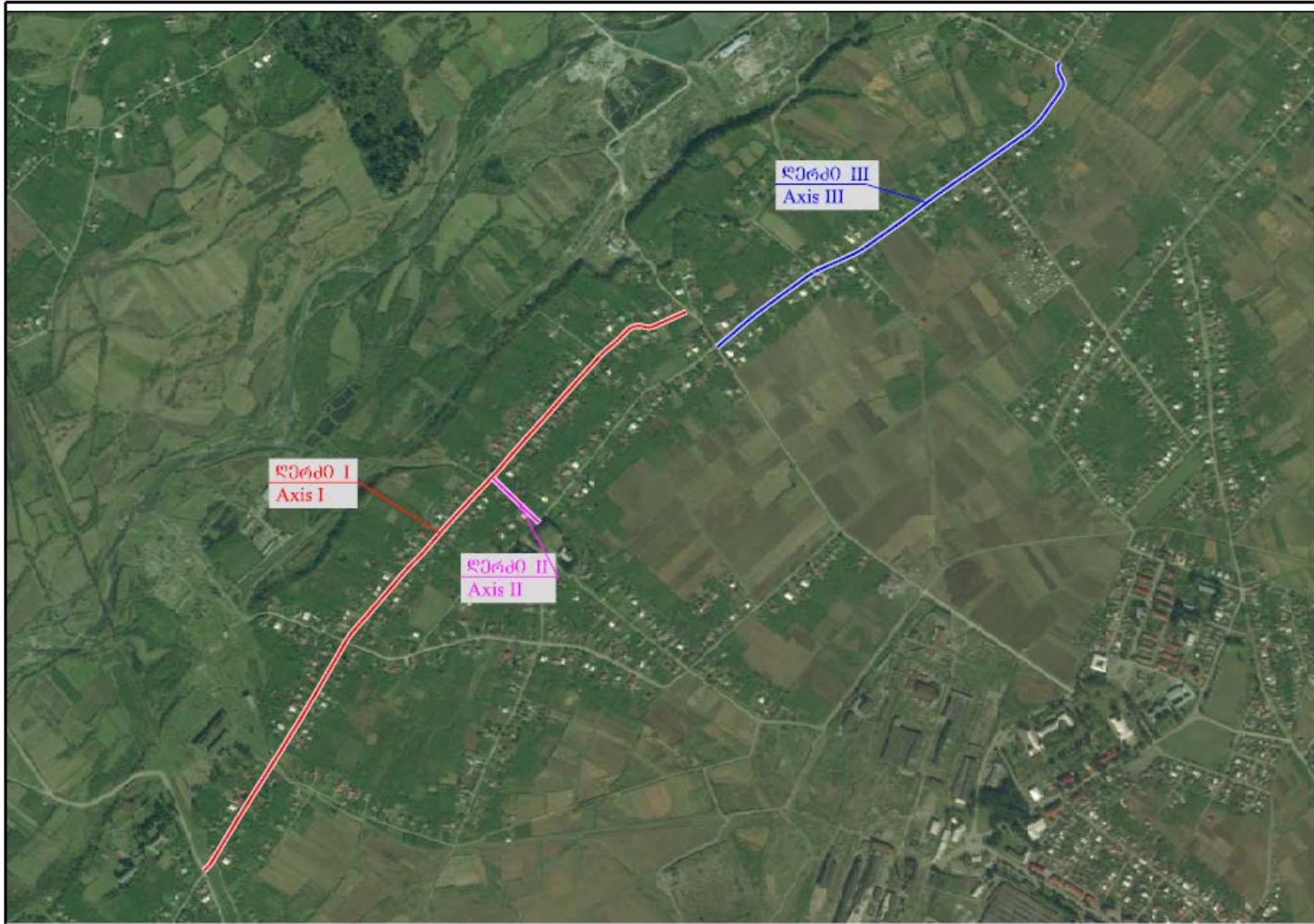
<p>ტრანსპორტის მოძრაობის დარღვევა და ფეხით მოსიარულეთა მიმოსვლის შეზღუდვა</p>	<p>სატრანსპორტო მოძრაობის შეზღუდვის/მოძრაობის მიმართულების შეცვლის ნიშნების განთავსება;</p> <p>სამშენებლო მასალებისა და ნარჩენების დროებითი განთავსება ისე, რომ თავიდან იქნას აცილებული სატრანსპორტო საცობები მისასვლელ გზებზე.</p>	<p>სამშენებლო ტერიტორიაზე და სამშენებლო ტერიტორიის გარშემო</p>	<p>ინსპექტირება</p>	<p>სამშენებლო სამუშაოების პერიოდში</p>	<p>სატრანსპორტო შემთხვევების თავიდან აცილება; ადგილობრივი მაცხოვრებლები ს შეწუხების შეზღუდვა;</p>	<p>მგფ, მშენებლობის ზედამხედველი</p>
<p>მუშების ჯანმრთელობა და უსაფრთხოება</p>	<p>მუშების ფორმებით და პერსონალური დაცვის საშუალებებით აღჭურვა და მათი გამოყენების ვალდებულება;</p> <p>სამშენებლო აღჭურვილობის და მექანიზმების ექსპლოატაციის წესებთან შესაბამისობა;</p> <p>შესაბამისი სანიტარული პირობების დაცვა სამუშაო ბაზებზე/ობიექტებზე, რაც გულისხმობს განცალკავებული ტუალეტების მოწყობას, იმ შემთხვევაში, თუ</p>	<p>სამშენებლო ტერიტორია</p>	<p>ინსპექტირება</p>	<p>გაუფრთხილებელი შემოწმება სამუშაოების მსვლელობისას</p>	<p>საწარმოო უბედური და გაუთვალისწინებელი შემთხვევების თავიდან აცილება</p>	<p>მგფ, მშენებლობის ზედამხედველი</p>

	<p>დასაქმებულები არიან კაცები და ქალები;</p> <p>მუშებმა გაიარეს სწავლება, წაიკითხეს და ხელი მოაწერეს ქვევის კოდექსს და სრულად იცნობენ საკუთარ უფლება-მოვალეობებს;</p> <p>საჩივრების მოგვარების მექანიზმის არსებობა და გამოყენება მშენებლობის კონტრაქტორის პერსონალისთვის;</p> <p>დამკვეთმა შეიმუშავა კოვიდ-19-ის ინფექციის პრევენციისა და საპასუხო რეაგირების სამოქმედო გეგმა; მოახდინა მისი განხორციელებისთვის საჭირო მატერიალური საშუალებებით მომარაგება და უზრუნველყო, რომ პერსონალის სრული შემადგენლობა გაცნობოდა აღნიშნულ გეგმას.</p>					
საქმიანობა დასახლებაში	პროექტის ზემოქმედების ქვეშ მოქცეული	სამშენებლო ტერიტორია	ინსპექტირება	პერიოდულად	ადგილობრივი მაცხოვრებლები	მგფ, მშენებლობის ზედამხედველი

	<p>მოსახლეობის ინფორმირება მომავალი სამუშაოების და მუნიციპალური მომსახურების მიწოდების დროებითი შეფერხების შესახებ, რამაც შესაძლოა იჩინოს თავი სამუშაოების წარმოების პროცესში;</p> <p>სამეფოს ქუჩაზე განთავსებულ სახლებთან და ბიზნეს ობიექტებთან ფეხით მოსიარულეთათვის უსაფრთხო მისასვლელის უზრუნველყოფა და ადამიანების/ცხოველების ამოთხრილ ორმოებში, თხრილებში და ღრმულებში შემთხვევითი ჩავარდნისაგან დაცვა;</p> <p>გზის გაყოლებაზე არსებული ღობეების და სხვა კერძო საკუთრების დაზიანების პრევენცია და დაუყოვნებლივი აღდგენა, დაზიანების შემთხვევაში.</p>				<p>ს უსაფრთხოების უზრუნველყოფა და შეწუხების მინიმუმამდე შემცირება</p>	
<p>საოპერაციო ფაზა</p>						

რეზილიტირებული გზის მოვლა-პატრონობა	შესაბამისი საგზაო ნიშნების მოვლა-პატრონობა, სატრანსპორტო მოძრაობის უსაფრთხოების უზრუნველყოფის მიზნით; შეკეთების პროცესში არსებული გზის მონაკვეთების დემარკაცია; ასფალტის და/ან სხვა ნარჩენების გატანა მიმდინარე სარემონტო სამუშაოების ტერიტორიიდან გამოყოფილ ნაგავსაყრელზე.	გზის რეაბილიტირებული მონაკვეთები	ინსპექტირება	მოვლა-პატრონობის პროცესში	საგზაო შემთხვევების და სატრანსპორტო მოძრაობის დარღვევის თავიდან აცილება	ზუგდიდის მუნიციპალიტეტი
ფეხით მოსიარულეთა უსაფრთხოება	სიჩქარის შემზღვევადი ბარიერების მოწყობა შესაბამის ადგილებში საგზაო ნიშნების და მონიშვნის გაუმჯობესება	გზის მთელ სიგრძეზე	ინსპექტირება	საჭიროების მიხედვით	საზოგადოების ჯანმრთელობის და უსაფრთხოების უზრუნველყოფა	ზუგდიდის მუნიციპალიტეტი

დანართი 1. ქვეპროექტის სიტუაციური გეგმა: რუხი-ახალაბასთუმნის გზა (მეუნარგის, ჭავჭავაძის და შულუხიას ქუჩები)



დანართი 2. ზუგდიდის მუნიციპალიტეტის რუხი-ახალაბასთუმნის გზის არსებული მდგომარეობის ამსახველი ფოტო მასალა



შეხვედრის ოქმი

**რეგიონული და მუნიციპალური ინფრასტრუქტურის განვითარების მეორე პროექტის (SRMIDP)
დამატებითი დაფინანსება (AF)**

**რუხი-ახალაბასთუმნის გზის (მეუნარგის, ჭავჭავაძის და შულუხიას ქუჩები) რეაბილიტაცია
ზუგდიდის მუნიციპალიტეტში**

პროექტის საჯარო საკონსულტაციო შეხვედრა

**გარემოსდაცვითი და სოციალური სკრინინგის ანგარიში და გარემოსდაცვითი და სოციალური
მართვის გეგმა**

საქართველოს მუნიციპალური განვითარების ფონდის (მგფ) ორგანიზებით, 2021 წ. 13 აგვისტოს გაიმართა საჯარო საკონსულტაციო შეხვედრა, „რუხი-ახალაბასთუმნის გზის (მეუნარგის, ჭავჭავაძის და შულუხიას ქუჩების) რეაბილიტაციის“ ქვეპროექტის და აღნიშნული პროექტისთვის მომზადებული გარემოს დაცვის და სოციალური სკრინინგის ანგარიშის და გარემოსდაცვითი და სოციალური მართვის გეგმის განხილვის მიზნით. პანდემიასთან დაკავშირებული მდგომარეობის და ქვეყანაში კოვიდ-19-ის შემთხვევების ზრდის გამო, შეხვედრა ჩატარდა ონლაინ ფორმატში, ზუმის აპლიკაციის გამოყენებით. საკონსულტაციო შეხვედრის მიზანი იყო ადგილობრივი მოსახლეობის ინფორმირება ქვეპროექტის ფარგლებში დაგეგმილი სამუშაოების, ბუნებრივ და სოციალურ გარემოზე შესაძლო უარყოფითი/დადებითი ზემოქმედების და მათი პრევენციისა, თუ შემარბილებელი ღონისძიებების შესახებ.

შეხვედრას ესწრებოდნენ:

ადგილობრივები:

1. ელვარდი გეგელია
2. გიორგი გეგელია
3. გენლო კაკულია
4. ლიკა ჟვანია
5. რემიკო შონია
6. თამარა ალანია
7. ირმა მამფორია
8. მურმან ესართია
9. თანგული ჯომიდავა
10. დათუნა შონია
11. დალი ფიფია
12. ლიკა კუხალეიშვილი
13. მედეა ბადათურია
14. ნატალია ყუფუნია

15. ლამზირა გაგუა
16. ეკატერინე ჭკადუა
17. ნუკრი შეროზია
18. ნათია შარვაძე
19. გიორგი ფარცვანია
20. გიგლა ფარცვანია
21. კახია ფარცვანია
22. გია ფარცვანია
23. ჯინა ფარცვანია
24. გოგიტა ფარცვანია
25. ეკა ტაბაღუა
26. გულნაზი ჩახაია
27. გურამი ფარცვანია
28. მედეა რაფავა
29. ჯაბა გოგელიანი
30. ნიკა თოდუა
31. მზია თორდია
32. იანელა შულაია
33. მურმან სოსელია
34. გოგი ქადარია
35. გერონტი ქობალია
36. ზური ჟვანია
37. მამუკა თოლორაია
38. ლუკა გულუა
39. რამაზ ქადარია
40. გოგა ჟვანია
41. მიხეილ ქობალია
42. გიორგი ჭკადუა
43. რამაზ ოთხოზორია
44. თამაზ არონია
45. დალი ოთხოზორია

ზუგდიდის მუნიციპალიტეტის წარმომადგენლები:

ირაკლი ციმაკურიძე - ინფრასტრუქტურის განვითარების სამსახურის სპეციალისტი (საჩივრების მოგვარების მექანიზმის საკონტაქტო პირი);
 თენგიშ შანავა - ადმინისტრაციული სამსახურის უფროსი;
 მიხეილ ჭკადუა - ეკონომიკური პოლიტიკის და მუნიციპალური სერვისის მართვის სამსახურის უფროსი;
 პაპუნა ჭკადუა - საინფორმაციო დახმარების და ადმინისტრაციული სამსახურების კოორდინაციის მთავარი სპეციალისტი;
 ზაზა ქადარია - ზუგდიდის მუნიციპალიტეტის წარმომადგენელი სოფ. ახალბასთუმნის ადმინისტრაციულ ერთეულში.

საქართველოს მუნიციპალური განვითარების ფონდის წარმომადგენლები:

პროექტის მენეჯერი – მარიამ გვაზავა
 გარემოს დაცვის სპეციალისტი – ირმა მელიქიშვილი

სოციალური საკითხების და გენდერის სპეციალისტი – ნონა ჭიჭინაძე
პროექტის ინჟინერი – ზვიად ჭურჭელაური
ბენეფიციარებთან ურთიერთობის სპეციალისტი (საჩივრების მოგვარების მექანიზმის (GRM)
საკონტაქტო პირი) – ნუცა გუმბერიძე

შეხვედრა გახსნა ნუცა გუმბერიძემ, რომელმაც შეხვედრის მონაწილეებს წარუდგინა მუნიციპალური განვითარების ფონდის წარმომადგენლები და მიაწოდა ინფორმაცია შეხვედრის მიზნების შესახებ.

მარიამ გვაზავამ წარმოადგინა ინფორმაცია მუნიციპალური განვითარების ფონდის შესახებ. მან წარმოადგინა ქვეპროექტი და დეტალურად განიხილა ქვეპროექტის ფარგლებში დაგეგმილი სარეაბილიტაციო სამუშაოები. ქვეპროექტის ტექნიკური დეტალების შესახებ ისაუბრა ზვიად ჭურჭელაურმა.

ირმა მელიქიშვილმა განმარტა, რომ საქართველოს გარემოსდაცვითი შეფასების კოდექსის თანახმად, ქვეპროექტი არ საჭიროებს გარემოსდაცვითი გადაწყვეტილების მიღებას გარემოს დაცვის და სოფლის მეურნეობის სამინისტროს მიერ. თუმცა, ქვეპროექტის გარემოსდაცვითი და სოციალური უსაფრთხოების უზრუნველყოფის მიზნით, მგვ ვალდებულია, რომ უზრუნველყოს შესაბამისობა მსოფლიო ბანკის სოციალურ და გარემოს დაცვის პოლიტიკასთან. ირმა მელიქიშვილმა წარმოადგინა როგორც მსოფლიო ბანკის სოციალური და გარემოსდაცვითი სკრინინგის პროცედურები, ასევე აღნიშნული ქვეპროექტისთვის მომზადებული გარემოსდაცვითი და სოციალური მართვის გეგმა (ESMP).

ირმა მელიქიშვილმა მოკლედ მიმოიხილა გარემოსდაცვითი და სოციალური მართვის გეგმის (ESMP) შინაარსი და სტრუქტურა. მან წარმოადგინა აღნიშნული დოკუმენტით განსაზღვრული გარემოსდაცვითი, სოციალური და შრომის მართვის ღონისძიებები. აღნიშნული დოკუმენტის (ESMP) არსებითი ნაწილის შესაბამისად, დამსწრე საზოგადოებას ირმა მელიქიშვილმა აცნობა წარმოდგენილ ქვეპროექტთან დაკავშირებული შესაძლო გარემოსდაცვითი და სოციალური რისკების შესახებ და მოახდინა მათი ინფორმირება შემარბილებელი ზომების თაობაზე, შესაბამისი უარყოფითი ზემოქმედების თავიდან აცილების, ან მინიმუმამდე დაყვანის მიზნით.

ირმა მელიქიშვილმა აღნიშნა, რომ გარემოსდაცვითი და სოციალური მართვის გეგმა (EMP) სამშენებლო სამუშაოების კონტრაქტის განუყოფელ ნაწილს წარმოადგენს. შესაბამისად, წარმოდგენილი გეგმით (ESMP) გათვალისწინებული ზომების გატარება სოციალური, ბუნებრივი გარემოს და ადამიანის ჯანმრთელობის დაცვის მიზნით, მშენებელი კონტრაქტორის ვალდებულებას წარმოადგენს. ირმა მელიქიშვილმა ასევე მიმოიხილა ქვეპროექტის განხორციელების დროს შესასრულებელი გარემოსდაცვითი მონიტორინგის ასპექტები, გარემოს დაცვის ზედამხედველობაზე პასუხისმგებელი მხარეების საკითხი და ანგარიშგების პროცედურები - ქვეპროექტის განხორციელების პროცესში.

ნონა ჭიჭინაძემ დამსწრე საზოგადოების წინაშე წარმოადგინა ინფორმაცია მუნიციპალიტეტის სოციალური პასუხისმგებლობის, საზოგადოებრივი ჩართულობის, უკუგების მექანიზმების და გენდერთან დაკავშირებული საკითხების შესახებ. მან ასევე დასვა შეკითხვები პროექტის განვითარების ისეთი ინდიკატორების შესახებ, როგორცაა: მოქალაქეთა ჩართულობა გადაწყვეტილების მიღების პროცესში, ინვესტიციის სკრინინგის, პრიორიტეტების განსაზღვრის და ქვეპროექტის შერჩევის ეფექტიანობა. შეხვედრის მონაწილეებმა დაადასტურეს, რომ მათი

მოსაზრებები გათვალისწინებულ იქნა ქვეპროექტისთვის პრიორიტეტის მინიჭების პროცესში, ქვეპროექტის მნიშვნელობიდან გამომდინარე.

ნუცა გუმბერიძემ მონაწილეებს აცნობა მგფ-ში შექმნილი საჩივრების მოგვარების მექანიზმის პროცედურების და მნიშვნელობის შესახებ. დამსწრე საზოგადოებას მან გაუზიარა ინფორმაცია საკონტაქტო პირების შესახებ, გარემოს დაცვასთან, ან სოციალურ საკითხებთან დაკავშირებით საჩივრების წარმოქმნის, და/ან შენიშვნების და შემოთავაზებების გამოხატვის სურვილის შემთხვევაში. შეხვედრაზე მან წარმოადგინა ინფორმაცია (საინფორმაციო) დაფების თაობაზე, სადაც მოცემულია საკონტაქტო ინფორმაცია (ტელ. ნომრები და ელ. ფოსტა) საჩივრების მოგვარების მექანიზმთან დაკავშირებით. შეხვედრის მონაწილეებს ეცნობათ ასევე საჩივრების ყუთების შესახებ. აღნიშნული ყუთები და საჩივრების ფორმები განთავსდება ყველა ობიექტზე.

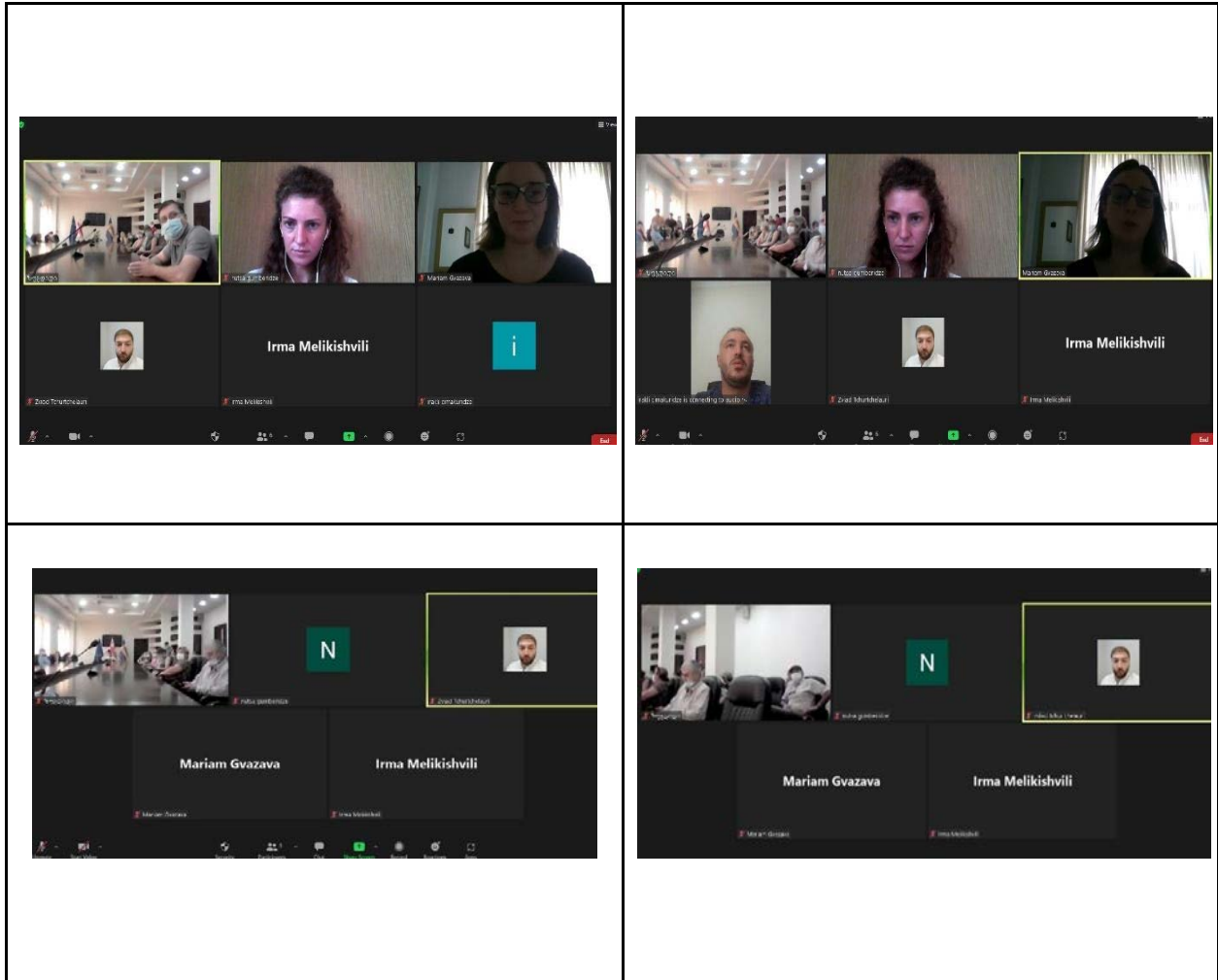
შეხვედრის დასასრულს, დამსწრე საზოგადოებამ მონაწილეობა მიიღო წარმოდგენილ საკითხებთან დაკავშირებით გამართულ კითხვა/პასუხის სესიაში; მათ მიერ დასმულ იქნა შემდეგი კითხვები:

კითხვები და შენიშვნები:	პასუხები და კომენტარები:
რეაბილიტირებული გზებით ისარგებლებენ მძიმე სატრანსპორტო საშუალებებიც, შესაბამისად, გვანტერესებს, მოხდება თუ არა დამატებითი ნიშნების დადგმა, აღნიშნული მოძრაობის რეგულირების მიზნით?	აღნიშნულ საკითხს საქართველოში მოქმედი შესაბამისი კანონები არეგულირებს
როდის იგეგმება ქვეპროექტით გათვალისწინებული გზების რეაბილიტაციის დაწყება?	ტენდერი გამოცხადდება 2021 წ. სექტემბრის დასაწყისში, ხოლო სამუშაოები სავარაუდოდ 2021 წლის ბოლოს დაიწყება
არსებობს თუ არა ტენდერის ჩაშლის შესაძლებლობა?	ტენდერის ჩაშლის მინიმალური შესაძლებლობა ყოველთვის არსებობს, თუმცა, წინა გამოცდილების გათვალისწინებით, აღნიშნული ტენდერის ჩაშლის შესაძლებლობა მინიმალურია
შესაძლებელი იქნება თუ არა ადგილობრივების დასაქმება აღნიშნული პროექტის ფარგლებში?	ადგილობრივების დასაქმების შესაძლებლობა არსებობს, თუმცა მგფ-ს მიერ კონკრეტული მოთხოვნები აღნიშნულ საკითხთან დაკავშირებით, არ არსებობს. ეს საკითხი კონტრაქტორის გადასაწყვეტია.

შეხვედრის მონაწილეებმა გამოხატეს მადლიერება და აღნიშნეს, რომ წარმოდგენილი ქვეპროექტის განხორციელება მნიშვნელოვანი და პრიორიტეტულია ადგილობრივი მოსახლეობისათვის.

მონაწილეებმა, მათ შორის ქალბატონებმა, გამოხატეს დადებითი დამოკიდებულება ქვეპროექტის მიმართ.

იხ. ფოტოები.



შეხვედრის ოქმი მომზადდა მგფ-ის მიერ, 2021 წ. 24 აგვისტოს.

დანართი 4. კონტრაქტორის მიერ გაფორმებული/მის ხელთ არსებული ხელშეკრულებები, ლიცენზიები, ნებართვები

ხელშეკრულება სამშენებლო ნარჩენების გატანაზე

შეთანხმების აქტი

ქ.ზუგდიდი

20/02/2022წ

შპს „ვესტ-ჯორჯია“ ს/კ419982727 წარმოდგენილი კომპანიის დირექტორის დავით სიჭინავას სახით (პ/ნ19001014032) და მეორეს მხრივ ინდ მეწარმე დავით სიჭინავა (ს/კ19001004820) ვთანხმდებით მასზედ, რომ შპს „ვესტ-ჯორჯია“ თანახმაა მის საკუთრებაში არსებულ მიწის ნაკვეთზე, საკადასტრო კოდი: 43.18.45.007 მდებარე ზუგდიდის მუნიციპალიტეტი სოფ ინგირში, ინდ მეწარმე დავით სიჭინავას მისცეს უფლება უსასყიდლოდ განათავსოს, ზუგდიდის მუნიციპალიტეტის, ახალაბასთუმან-რუხის დამაკვეთილებელ გზაზე, მოხსნილი ა/ბეტონის საფარი, დაშლილი ხელოვნური ნაგებობები და მოჭრილი გრუნტი.

შპს „ვესტ-ჯორჯია“

ი/მ დავით სიჭინავა

წარმომადგენელი:

წარმომადგენელი:

დავით სიჭინავა

დავით სიჭინავა



მყარი ნარჩენების მართვის კომპანიასთან გაფორმებული ხელშეკრულება

მომსახურების ხელშეკრულება N28

23.03.2022

ქ. თბილისი

შპს „საქართველოს მყარი ნარჩენების მართვის კომპანია“, მისი დირექტორის გიორგი შუხოშვილის სახით, (შემდგომში წოდებული როგორც „შემსრულებელი“) ერთის მხრივ და მეორეს მხრივ ინდივიდუალური მეწარმე დავით სიჭინავა, (შემდგომში წოდებული როგორც „დამკვეთი“) მეორის მხრივ, საქართველოს მოქმედი კანონმდებლობისა და საწარმოს წესდების მე-8 მუხლის მე-8 პუნქტის შესაბამისად, ურთიერთ შეთანხმების საფუძველზე დებენ ხელშეკრულებას შემდეგზე:

1.1 შემსრულებელი ორგანიზაცია 2017 წლის 08 თებერვლის N8-თ ბრძანების საფუძველზე, ახორციელებს იურიდიული და/ან ფიზიკური პირების მიერ წარმოქმნილი სამშენებლო ინერტული და მასთან გათანაბრებული ნარჩენის, სპეციფიური მყარი ნარჩენის (მაგ. აზბესტის შემცველი ნარჩენი) და საყოფაცხოვრებო მყარი ნარჩენის განთავსების მომსახურებას შემსრულებლის ბალანსზე არსებული ქ. ზუგდიდის არასახიფათო ნარჩენების ნაგავსაყრელზე (შემდგომში – მომსახურება).

მუხლი 2. ხელშეკრულების პირობები

2.1 შემსრულებელი ვალდებულია დროულად და ხარისხიანად მოემსახუროს დამკვეთს და უზრუნველყოს ხელშეკრულების 1.1 პუნქტში აღნიშნული მომსახურების გაწევა.

მუხლი 3. მხარეთა უფლება-მოვალეობები

3.1 შემსრულებლის უფლება-მოვალეობები:

3.2 დროულად და ხარისხიანად განახორციელოს 1.1 მუხლში აღნიშნული მომსახურება.

3.3 მომსახურების გაწევისას დაიცვას საერთაშორისო სტანდარტებითა და ტექნიკური რეგლამენტებით განსაზღვრული პირობები.

3.4 ხელშეკრულებით განსაზღვრულ ვადაში დამკვეთისაგან მოითხოვოს მომსახურების ღირებულების დროულად გადახდა.

3.5 დამკვეთისაგან მოითხოვოს წინამდებარე ხელშეკრულების პირობების დაცვა.

3.6 დამკვეთის უფლება-მოვალეობები:

3.7 ხელშეკრულების მოქმედების პერიოდში მოითხოვოს შემსრულებლისაგან წინამდებარე ხელშეკრულების პირობების დაცვა.

3.8 ხელშეკრულებით განსაზღვრულ ვადაში და პირობებით გადაუხადოს შემსრულებელს მომსახურების ღირებულება.

3.9 შემსრულებლის კუთვნილ არასახიფათო ნარჩენების ნაგავსაყრელზე ნარჩენის შემოტანა უზრუნველყოს სახანძრო და უსაფრთხოების ნორმების დაცვით.

მუხლი 4. ანგარიშსწორება და ხელშეკრულების ღირებულება

4.1 1 (ერთი) ტონა იურიდიული და/ან ფიზიკური პირების მიერ წარმოქმნილი სამშენებლო ინერტული და მასთან გათანაბრებული ნარჩენის განთავსების მომსახურების ღირებულება შეადგენს 10 (ათი ლარი) ლარს დღგ-ს ჩათვლით, სპეციფიური მყარი ნარჩენის (მაგ. აზბესტის შემცველი ნარჩენი) განთავსების მომსახურების ღირებულება შეადგენს 35 (ოცდათხუთმეტი ლარი) ლარს დღგ-ს ჩათვლით, საყოფაცხოვრებო მყარი ნარჩენის განთავსების მომსახურების ღირებულება შეადგენს 35 (ოცდათხუთმეტი ლარი) ლარს დღგ-ს ჩათვლით.

4.2 დამკვეთი ვალდებულია მიღებული მომსახურების თანხა ჩარიცხოს შემსრულებლის საბანკო ანგარიშზე შესაბამისი ანგარიშ-ფაქტურის ატვირთვიდან 10 (ათი) კალენდარულ დღეში.

4.3 შემსრულებლის მიერ წინამდებარე ხელშეკრულებით ნაკისრი ვალდებულებების შესრულების შემდეგ მხარეები ადგენენ ნარჩენების განთავსების აქტს.

4.4 შემსრულებლის მხრიდან ნარჩენების განთავსების აქტს ხელს აწერს შემსრულებლის სტრუქტურული ერთეულის - რეგიონული მართვის დეპარტამენტის თანამშრომელი შესაბამის რეგიონში.

მუხლი 5. ხელშეკრულების მოქმედების ვადა და მისი შეწყვეტის წესი

5.1 წინამდებარე ხელშეკრულება ძალაში შედის მხარეთა მიერ მისი ხელმოწერის მომენტიდან და მოქმედებს მხარეთა მიერ ნაკისრი ვალდებულებების სრულად და ჯეროვნად შესრულებამდე - 2022 წლის 31 დეკემბრის ჩათვლით.

5.2 ხელშეკრულების ვადამდე შეწყვეტა მხარეებს არ ათავისუფლებთ ხელშეკრულების შეწყვეტამდე შესასრულებელი ვალდებულებების შესრულების მოვალეობისაგან.

მუხლი 6. სადავო საკითხების მოგვარება

6.1 დამკვეთსა და შემსრულებელს შორის წინამდებარე ხელშეკრულების რეალიზაციისას წარმოშობილი სადავო საკითხები წესრიგდება მხარეთა შეთანხმებით, ხოლო შეთანხმების მიუღწევლობის შემთხვევაში სადავო საკითხს განიხილავს სასამართლო.

მუხლი 7. დასკვნითი დებულებები

7.1 წინამდებარე ხელშეკრულების ყველა მუხლი და დანართი წარმოადგენს მის განუყოფელ ნაწილს. ხელშეკრულებაში ცვლილების შეტანა შეიძლება მოხდეს მხარეთა შეთანხმებით მხოლოდ წერილობით.

7.2 ხელშეკრულების მხარეები თანხმდებიან მასზედ, რომ იმ შემთხვევაში, თუ შემსრულებელი ორგანიზაციის 2017 წლის 08 თებერვლის N8-ო ბრძანების დანართში, რომლითაც რეგულირდება შესატანი ნარჩენის სახეობები და საფასური შევა რაიმე სახის ცვლილება, ხელშეკრულება დაკორექტირდება შესაბამისად.

7.3 წინამდებარე ხელშეკრულება შედგენილია 2 (ორი) თანაბარი იურიდიული ძალის მქონე ეგზემპლარად ქართულ ენაზე. ერთი ეგზემპლარი გადაეცემა დამკვეთს, ხოლო ერთი ეგზემპლარი ინახება შემსრულებელთან.

მუხლი 8. მხარეთა რეკვიზიტები და ხელმოწერები:

შემსრულებელი:

შპს „საქართველოს მყარი ნარჩენების მართვის კომპანია“, იურიდიული მის: ქ. თბილისი, ანა პოლიტკოვსკაიას ქ. N14-მ/კ-3 ხარდული, საიდენტიფიკაციო კოდი: 404942470, საბანკო რეკვიზიტები: ბანკი: სს „თიბისი ბანკი“, ბანკის კოდი: TBCBGE22, ანგარიშის ნომერი: GE51TB7161936080100005.

ხელმოწერა



გიორგი შუხოშვილი

დამკვეთი:

ინდივიდუალური მეწარმე დავით სიჭინავა იურიდიული მისამართი: საქართველო, ქ. თბილისის, ძველი თბილისის რაიონი, გოცირიძის ქ., №34 საიდენტიფიკაციო კოდი: 19001004820

ხელმოწერა

დავით სიჭინავა



ხელშეკრულება ინერტული მასალის მოწოდებაზე

საქონლის ნასყიდობის ხელშეკრულება N22-2-12/1

ერთის მხრივ შპს „ენგური-2015“ (ს/კ:419997622) შემდგომში „გამყიდველი“ წარმოდგენილი კომპანიის დირექტორის გიორგი კიკალიშვილის სახით (პ/ნ:01025018089) და მეორეს მხრივ ინდ.მეწარმე დავით სიჭინავა (ს/კ19001004820) შემდგომში „მყიდველი“ ვდებთ წინამდებარე ხელშეკრულებას შემდეგზე:

1. ხელშეკრულების საგანი

ხელშეკრულების საგანს წარმოადგენს ქვიშა-ხრემოვანი ნარევი და ფრაქციული ღორღი 0-40.

2. მხარეთა უფლება-მოვალეობები

2.1 მყიდველი უფლებამოსილია:

2.1.1 მოსთხოვოს გამყიდველს საქონლის მიღება ხელშეკრულების პირობების შესაბამისად;

2.1.2 მოითხოვოს გამყიდველისგან, რომ ნასყიდობის საგანი იყოს უფლებრივად და ნივთობრივად უნაკლო.

2.1.3 მოსთხოვოს გამყიდველს ხელშეკრულებით ნაკისრი ვალდებულებების კეთილსინდისიერი, დროული და ჯეროვანი შესრულება.

2.2 მყიდველი ვალდებულია:

2.2.1 განახორციელოს საქონლის ღირებულების გადახდა ხელშეკრულების პირობების შესაბამისად;

2.2.2 შესაბამისი მიღება-ჩაბარების აქტის გაფორმების საფუძველზე მოახდინოს ყოველთვიურად ანგარიშსწორება მიღებული საქონლის ოდენობი მიხედვით.

2.2.3 შესასრულოს ხელშეკრულებით ნაკისრი ვალდებულებები სრულად და ჯეროვნად.

2.3 გამყიდველი უფლებამოსილია:

2.3.1 მოსთხოვოს მყიდველს საქონლის ღირებულების ანაზღაურება;

2.3.2 ხელშეკრულებით განსაზღვრული თანხის გადაუხდელობის შემთხვევაში გამყიდველი უფლებამოსილია მყიდველს დააკისროს პირგასამტეხლო ხელშეკრულების 5.4 პუნქტის შესაბამისად;

2.3.3 მოსთხოვოს მყიდველს ხელშეკრულებით ნაკისრი ვალდებულებების კეთილსინდისიერი და ჯეროვანი შესრულება.

2.4 გამყიდველი ვალდებულია:

2.4.1 მიაწოდოს მყიდველს ნივთობრივად და უფლებრივად უნაკლო ნივთი, ხელშეკრულების პირობების შესაბამისად;

2.4.2 შესასრულოს ხელშეკრულებით ნაკისრი ვალდებულებები სრულად და ჯეროვნად.

3. ნივთის მიღების პირობები :

3.1. მყიდველმა ნივთი უნდა მიიღოს და გაიტანოს, შპს „ენგური-2015“ სარგებლობაში არსებული ბაზიდან, რომელიც მდებარეობს ზუგდიდის მუნიციპალიტეტში, სოფ. ახალბასთუმანში (ლიცენზიის ნომერი N1005278)

3.2. გამყიდველი უზრუნველყოფს ინერტული მასალის დატვირთვას თვითმცლელზე მხარეთა შორის წინასწარ შეთანხმებული გრაფიკით.

3.3. ყოველი თვის ბოლოს მხარეთა შორის უნდა გაფორმდეს მიღება-ჩაბარების აქტი, რომელიც დაადგენს ყოველ თვეში ი/მ დავით სიჭინავას მიერ შემენილი პროდუქციის ზუსტ ოდენობას და ანგარიშსწორების თანხას.

4. ხელშეკრულების ღირებულება და ანაზღაურების პირობები

- 4.1 1 ერთიკუბური მეტრი ქვიშა-ხრეშოვანი ნარევის ღირებულება შეადგენს 8 ლარს დღგ-ს ჩათვლით, ხოლო ფრაქციული ღორღის (0-40) ღირებულება 15 ლარს დღგ-ს ჩათვლით.
- 4.2 მყიდველი მოახდენს ნივთის ღირებულების გადახდას ყოველთვიურად, მხარეთა შორის შედგენილი მიღება-ჩაბარების აქტის გაფორმებიდან 10 კალენდარული დღის ვადაში.
- 4.3. ანგარიშსწორება შესაძლებელია განხორციელდეს როგორც ნაღდი ისე უნაღდო ანგარიშსწორების სახით.

5. პასუხისმგებლობა ხელშეკრულების პირობების შეუსრულებლობა

- 5.1 ფორს-მაჟორული პირობების გარდა, მხარეების მიერ ხელშეკრულების პირობების შეუსრულებლობისთვის, არაჯეროვნად ან/და ნაწილობრივ შესრულების შემთხვევაში გამოიყენება საჯარიმო სანქციები.
- 5.2 იმ შემთხვევაში, თუ გამყიდველმა არ მიაწოდა მყიდველს ნივთი, გამყიდველს დაეკისრება პირგასამტეხლოს გადახდა მისაწოდებელი ნივთის ღირებულების 0,01% ოდენობით ყოველ ვადაგადაცილებულ დღეზე.
- 5.3 იმ შემთხვევაში, თუ გამყიდველმა მიაწოდა მყიდველს ნივთი ხელშეკრულების პირობების დარღვევით, გამყიდველს დაეკისრება პირგასამტეხლოს გადახდა მოთხოვნილი ნივთის ღირებულების 0,01%-ის ოდენობით ყოველ ვადაგადაცილებულ დღეზე.
- 5.4. იმ შემთხვევაში, თუ მყიდველის მიერ დაირღვევა ხელშეკრულების 2.2.2 პუნქტი, მყიდველს დაეკისრება პირგასამტეხლო გაყიდული საქონლის ღირებულების 0,01%-ის ოდენობით ყოველ ვადაგადაცილებულ დღეზე.
- 5.5 საჯარიმო სანქციების გადახდა არ ათავისუფლებს ხელშეკრულების მხარეებს სახელშეკრულებო ვალდებულებების შესრულებისაგან.
- 5.6 დარიცხული პირგასამტეხლოს გადახდა მხარეების მიერ უნდა მოხდეს წერილობითი მოთხოვნის მიღებიდან არაუგვიანეს 5 კალენდარული დღის განმავლობაში.

6. ფორს-მაჟორი

- 6.1 ფორს-მაჟორი - სტიქიური მოვლენები, გაფიცვები, საბოტაჟი ან სხვა საწარმოო არეულობა, სამოქალაქო მღელვარება, ომი, ბლოკადა, აჯანყება, მიწისძვრა, მეწყერების ჩამოწოლა, ეპიდემია, წყალდიდობა, ემბარგოს დაწესება, ასიგნებების მკვეთრი შემცირება და სხვა მსგავსი მოვლენები, რომელიც არ ექვემდებარება მხარეთა კონტროლს და რომელთა თავიდან აცილებაც მათ მიერ შეუძლებელია. ფორს-მაჟორად არ ითვლება მყიდველის ფინანსური მდგომარეობის გაუარესება, თუ ეს ჩამოთვლილ მოვლენებთან არ არის დაკავშირებული.
- 6.2 ხელშეკრულების პირობების ან რომელიმე მათგანის მოქმედების შეჩერება ფორს-მაჟორული გარემოებების დადგომის გამო არ იქნება განხილული როგორც ხელშეკრულების პირობების შეუსრულებლობა ან დარღვევა და არ გამოიწვევს საჯარიმო სანქციების გამოყენებას.
- 6.3 ფორს-მაჟორული გარემოებების დადგომის შემთხვევაში, ხელშეკრულების მხარემ, რომლისთვისაც შეუძლებელი ხდება ნაკისრი ვალდებულებების შესრულება, დაუყოვნებლივ უნდა გაუზავნოს მეორე მხარეს წერილობითი შეტყობინება ასეთი გარემოებების და მათი გამომწვევი მიზეზების შესახებ. თუ შეტყობინების გამგზავნი მხარე არ მიიღებს მეორე მხარისაგან წერილობით პასუხს, იგი თავისი შეხედულებისამებრ, მიზანშეწონილობისა და შესაძლებლობისა და მიხედვით აგრძელებს ხელშეკრულებით ნაკისრი ვალდებულებების შესრულებას და ცდილობს გამონახოს ვალდებულებების შესრულების ისეთი ალტერნატიული ხერხები, რომლებიც დამოუკიდებელი იქნებიან ფორს-მაჟორული გარემოებების ზეგავლენისაგან.
- 6.4 იმ შემთხვევაში, თუ ფორს-მაჟორული გარემოებების დადგომის გამო იცვლება ხელშეკრულებით გათვალისწინებული რომელიმე პირობა, აღნიშნული ცვლილება უნდა გაფორმდეს მხარეთა წერილობითი შეთანხმების სახით.
- 6.5 იმ შემთხვევაში, თუ ფორს-მაჟორული გარემოებების დადგომის გამო შეიცვლება ბაზარზე ღირებულება (საწვავი, პროდუქცია და ასე სემდეგ) მხარეები ვალდებული იქნებიან შეცვალონ ხელსეკრულების ღირებულება.

7. ხელშეკრულების მოქმედების ვადა

- 7.1 ხელშეკრულება ძალაში შედის მისი ხელმოწერისთანავე და მოქმედებს 2022 წლის 31 დეკემბრამდე.
- 7.2 ხელშეკრულების ვადის გასვლა არ წარმოადგენს მხარის მიერ ნაკისრი ვალდებულების შეუსრულებლობის საფუძველს.

8. ხელშეკრულების შეწყვეტა

ხელშეკრულება შესაძლებელია შეწყდეს:



საქართველო
INGURI-20

41999762
LIMITED

- ა) მხარეთა შეთანხმებით;
- ბ) ხელშეკრულების ვადის გასვლის შემთხვევაში;
- გ) იმ შემთხვევაში, თუ ერთი მხარე არღვევს ხელშეკრულების პირობებს.
- დ) კანონმდებლობით გათვალისწინებულ სხვა შემთხვევაში.

9. კონფიდენციალური ინფორმაცია

მხარეები ვალდებული არიან არგამჟღავნონ ხელშეკრულების მოქმედების განმავლობაში მიღებული ინფორმაცია მესამე პირებთან და არ გამოიყენონ იგი პირადი სარგებლობისათვის. ეს ვალდებულება არ წყდება ხელშეკრულების ვადის გასვლის, შეწყვეტისა თუ სხვა გარემოების დროს.

10. დავების გადაწყვეტა

- 10.1 ხელშეკრულების საფუძველზე წამოჭრილი დავები წყდება ურთიერთშეთანხმების გზით.
- 10.2 შეთანხმების მიუღწევლობის შემთხვევაში მხარეები მიმართავენ საქართველოს სასამართლოს.

11. სხვა პირობები

- 11.1 ხელშეკრულება შედგენილია ქართულ ენაზე, 2 (ორ) ეგზემპლარად, რომელთაგან თითოეულს აქვს თანაბარი იურიდიული ძალა და ინახება მხარეებთან.
- 11.2 წინამდებარე ხელშეკრულების ნებისმიერი ცვლილება ან დამატება ძალაშია მხოლოდ მას შემდეგ, რაც იგი წერილობითი ფორმითაა შედგენილი და ხელმოწერილი მხარეთა მიერ.
- 11.3 ხელშეკრულების ცალკეული პირობის ან მუხლის სრული ან ნაწილობრივი ბათილობა არ ახდენს გავლენას ხელშეკრულების სხვა პირობებზე.
- 13. მხარეთა რეკვიზიტები და ხელმოწერები.

გამყიდველი :

მყიდველი:

შპს „ენგური-2015“
ს/კ419997622

ი/მ დავით სიჭინავა
ს/კ19001004820

მის: ზუგდიდი სოფ ახალაბასთუმანი

მის: თბილისის, გოცირიძის ქ., №34

სს „ლიბერთი ბანკი“ სს „თიბისი ბანკი“

ა/აGE34LB0113157661258000ა/აGE28TB7281736010100005

კომპანიის დირექტორი:

გიორგი კიკალიშვილი

დავით სიჭინავა

ი/მ დავით სიჭინავა-ს წარმომადგენელი:

