



## **The third stage of works for the arrangement of the water supply system serving five villages in the Gardabani Municipality**

### **Environmental and Social Screening and Environmental and Social Management Plan**

**WORLD BANK FINANCED  
SECOND REGIONAL AND MUNICIPAL INFRASTRUCTURE DEVELOPMENT PROJECT**

**Tbilisi, Georgia**

**June 2021**

**Updated May 2022**

## Environmental Screening

The Sub-Project (SP) area covers five villages of Gardabani Municipality located in Eastern Georgia, 30-80 km from Tbilisi. It covers 7 515 households, in overall 27 227 people (as of 2020 data).

All five villages are located in a region where groundwater and surface water resources are scarce, summers are hot, and water demand is high. Each village has its source of water supply, but this amount cannot satisfy even a quarter of the village population. The villages are supplied with water once every 3-5 days, and the population sometimes remains without water for weeks. Existing pipelines and reservoirs are out of order, poorly constructed, and depreciated; therefore, their further operation is not recommended.

The SP covers the three stages of the arrangement of the water supply system serving five villages of the Gardabani Municipality. Stage I is completed while Stage II is underway, including the construction of headworks (underground drainage, wells, pumping station, chlorination plant, protective sanitary fence), water pipes, and reservoirs. The works of stage I are completed, and the works on Stage II are nearing completion. At Stage II of the SP, the installations of new reserve tanks are underway, including:

1. Akhali Samgori - 2X500 m<sup>3</sup>
2. Vaziani - 2X500 m<sup>3</sup>
3. Akhalsopeli - 2X500 m<sup>3</sup>
4. Norio - 2X750 m<sup>3</sup>
5. Martkopi - 2X750 m<sup>3</sup>

Stage III of the SP mainly includes the arrangement of a water distribution network for those five villages in the Gardabani Municipality, including village Akhali Samgori - 762 households, village Vaziani – 1 993 households, village Akhalsopeli – 760, village Norio - 1 400 households, and village Martkopi - 2 600 households.

All villages, except for Akhali Samgori, have a steel distribution network that is depreciated, oxidized, and in a state of disrepair. Due to this circumstance, for those villages completely new water distribution network should be arranged. An exception is Akhali Samgori, where the distribution network was partially replaced with polyethylene pipes (L=9.5 km) a few years ago.

Following the design, a new distribution network will be arranged using polyethylene pipes. To create single water distributing network for these villages, new and old networks will be connected.

In particular, the works on the SP area will cover:

- Water pipeline network with a length of 10365 m. and individual water meters - 762 sets in Akhali Samgori
- Water pipeline network with a length of 33800 m., individual water meter - 393 sets, for private houses - 2063 sets; for buildings – 1670 sets and 1X500 m<sup>3</sup> additional reservoir in Vaziani;
- Water pipeline network with a length of 23010 m. and individual water meters - 760 sets in Akhalsopeli;

- Water pipeline network with a length of 36840 m., individual water meters - 1400, and the lower zone reservoir 1X500 m<sup>3</sup>. in Norio;
- Water pipeline network with a length of 73850 m., individual water meters - 2600 sets, and the lower zone reservoir 2X500 m<sup>3</sup> in Martkopi.

In total, there will be arranged pipe network with a length of 178.440 m and water meters - 7585 sets.

Additionally, at Stage III, 1X500 m<sup>3</sup> Vaziani tank, 2x500 m<sup>3</sup> reserve tanks in the middle zone of Norio, and 1x500 m<sup>3</sup> reserve tanks in the central area of Martkopi will be arranged.

#### (A) IMPACT IDENTIFICATION

Has sub-project a tangible impact on the environment?	The SP will not have significant or irreversible negative impacts on the environment. No sensitive environmental receptors will be affected.
What are the significant beneficial and adverse environmental effects of sub-project?	<p>The SP is expected to have a positive long-term social impact by improving the water supply system in five villages of Gardabani Municipality.</p> <p>By implementing the SP, a continuous water supply will be provided to the population resulted in improved and optimized water usage and sanitation. The SP envisages arrangement and rehabilitation of the existing water supply system/facilities, which is very old with significant leakages, causing lower network pressure and decreased delivery efficiency. Improvement of the water system, especially the elimination of leakages, will conserve entire water resources in the region and benefit the environment.</p> <p>The SP design materials include hydrological and geological studies, according to which water extraction from the underground aquifer at the rate will not cause adverse environmental impact.</p> <p>Expected negative environmental and social impacts are likely to be short-term and typical from small to medium scale construction and rehabilitation works in the urban landscape: noise, dust, vibration, and emissions from construction machinery; generation of construction waste; disruption of traffic and pedestrian access. All the mentioned impacts are expected to be temporary and insignificant.</p> <p>The territory where the distribution network will be placed is registered as a property of Gardabani Municipality.</p>

May the sub-project have any significant impact on the local communities and other affected people?	<p>No new land take and resettlement are expected during the SP implementation.</p> <p>The SP is supposed to have a positive long-term social impact by improving the water supply in five villages, resulting in an improved water supply and sanitation for the population.</p> <p>Consequently, negative impacts for local communities are short-term and limited to the construction site.</p>
---	--

## (B) MITIGATION MEASURES

Were there any alternatives to the sub-project design considered?	As the SP envisages rehabilitation/arrangement of the existing water supply network, therefore, alternatives regarding the SP design were not considered.
What types of mitigation measures are proposed?	<p>The expected negative impacts of the construction phase can be easily mitigated by the demarcation of the construction site, traffic management, good maintenance of the construction machinery, observance of the established working hours, and organized disposal of waste to the formally agreed locations.</p> <p>The contractor will be responsible for the waste disposal at the permitted landfill, use the quarry materials from the licensed quarries only, prevent water and soil from pollution (fuel spills due to equipment failure, row asphalt / concrete spills, etc.), avoid disturbance of population (noise, dust, emissions) proper traffic management, and good maintenance of the construction machinery, etc.</p> <p>Newly constructed reservoirs and laid pipes will be disinfected. The direct release of disinfectant into the natural environment will have negative environmental impacts. Therefore, deactivation of disinfectants will be required to avoid environmental damage.</p>
What lessons from the previous similar projects have been incorporated into the sub-project design?	MDF has vast experience in implementing medium and large-scale water system rehabilitation projects financed by various donor organizations.
Have concerned communities been involved, and have their interests and knowledge been adequately taken into consideration in sub-project preparation?	<p>The SP has been procured by Gardabani Municipality, taking into consideration the current needs and priorities of the local population.</p> <p>Following the existing pandemic situation in the country, online public consultation on the SP was organized by the MDF on 21 May 2021. Information regarding</p>

	date/time and Zoom links were published on the MDF Official website, and announcements were posted in Gardabani villages. In addition, the LSG contact person arranged phone calls to each beneficiary, informing them about the online meeting date/time and necessary online procedures for taking part in the meeting.
--	---

### **(C) RANKING**

The SP has been classified as environmental Category B according to the World Bank safeguards (OP 4.01) and requires Completion of the Environmental Management Checklist for Small Construction and Rehabilitation Activities.

## Social Screening

Social safeguards screening information		Yes	No
1	Is the information related to the affiliation, ownership and land use status of the sub-project site available and verifiable? (The screening cannot be completed until this is available)	✓	
2	Will the sub-project reduce people's access to their economic resources, such as land, pasture, water, public services, sites of common public use or other resources that they depend on?		✓
3	Will the sub-project result in resettlement of individuals or families or require the acquisition of land (public or private, temporarily or permanently) for its development?		✓
4	Will the sub-project result in the temporary or permanent loss of crops, fruit trees and household infra-structure (such as ancillary facilities, fence, canal, granaries, outside toilets and kitchens, etc.)?		✓
If answer to any above question (except question 1) is "Yes", then OP/BP 4.12 Involuntary Resettlement is applicable and mitigation measures should follow this OP/BP 4.12 and the <b>Resettlement Policy Framework</b>			

## Environmental Management Plan

### PART A: GENERAL PROJECT AND SITE INFORMATION

INSTITUTIONAL & ADMINISTRATIVE	
Country	Georgia
Project title	Second Regional and Municipal Infrastructure Development Project
Sub Project title	The third stage of works for arranging the water supply system serving five villages in the Gardabani Municipality - Martkopi, Norio, Akhalsopeli, Vaziani, and Akhali Samgori.
Scope of site-specific activity	<p>SP covers Stage III of the arrangement of the water supply system serving five villages of the Gardabani Municipality.</p> <p>The third phase includes arranging a water distribution network for five villages in the Gardabani Municipality, including village Akhali Samgori - 762 households, village Vaziani – 1 993 households, village Akhalsopeli – 760, village Norio - 1 400 households, and village Martkopi - 2 600 households.</p> <p>Following the design, a new distribution network will be arranged by polyethylene pipes. In particular, the works on the SP area will cover the arrangement of:</p> <ul style="list-style-type: none"> <li>• Water pipeline network with a length of 10365 m. And individual water meters - 762 sets in Akhali Samgori</li> <li>• Water pipeline network with a length of 33800 m., individual water meter - 393 sets, for private houses - 2063 sets; for buildings – 1670 sets and 1X500 m<sup>3</sup> additional reservoir in Vaziani;</li> <li>• Water pipeline network with a length of 23010 m. And individual water meters - 760 sets in Akhalsopeli;</li> <li>• Water pipeline network with a length of 36840 m., individual water meters - 1400, and the lower zone reservoir 1X500 m<sup>3</sup>. in Norio;</li> <li>• Water pipeline network with a length of 73850 m., individual water meters - 2600 sets, and the lower zone reservoir 2X500 m<sup>3</sup> in Martkopi.</li> </ul> <p>In total, there will be arranged pipe network with a length of 178.440 m and water meters - 7585 sets.</p> <p>Additionally, at stage III, 1X500 m<sup>3</sup> Vaziani tank, 2x500 m<sup>3</sup> reserve tanks in the middle zone of Norio, and 1x500 m<sup>3</sup> reserve tanks in the central area of Martkopi will be arranged.</p>

Institutional arrangements (WB)	Task Team Leader: Axel Baeumler		Safeguards Specialists: Darejan Kapanadze – Environment; Davit Jijelava – Social.	
Implementation arrangements (Borrower)	Implementing entity: Municipal Development Fund of Georgia	Works supervisor: Consulting company Eptisa Servicios de Ingenieria S.L. Spain	Works contractor:  IN-SI LTD	
SITE DESCRIPTION				
Name of institution whose premises are to be rehabilitated	Gardabani Municipality			
Address and site location of institution whose premises are to be rehabilitated	73 Davit Aghmashenebeli str., Gardabani Municipality  Vakhtang Gagua, Head of Infrastructure, Construction and Spatial Planning Division of Gardabani City Hall (Tel: 598404261, Email: <a href="mailto:gardabani.infrastruqtura@gmail.com">gardabani.infrastruqtura@gmail.com</a> )			
Who owns the land? Who uses the land (formal/informal)?	The SP area for the third phase works is registered as property of the Municipality.  Usage of land portions in private ownership during project implementation (construction of water pipe networks) is not planned.			
Description of physical and natural environment around the site	The territory where the distribution network and facilities will be arranged is 25-60 km from Tbilisi.  All five villages are located in a region where underground and surface water resources are small, summer is hot, and water demand is high  The terrain relief of the villages is mainly with a medium slope, and some are mountainous. The climate is moderately humid, with relatively cold winters and hot summers. Coniferous and deciduous trees - hornbeam, oak, spruce, pines, and other vegetation grow on the slopes of the rivers of the Martkopi and Norio ravines.  The average summer temperature is +25°C; +28°C, and in winter 0°C; + 2°C. The average annual precipitation is 422 mm; the coldest month is January +2°C. Seismicity - 9 points; standard depth of soil freezing - 0 cm;  The primary sectors of the municipality's economy are tourism and agriculture. The average population density is 1.3 people per km <sup>2</sup> .			
Locations and distance for material sourcing, especially aggregates, water, stones?	Distance to the nearest licensed borrow pit is approximately 10 km. The distance to the nearest Lilo landfill is about 12-15 km			



LEGISLATION	
National & local legislation & permits that apply to project activity	<p>The SP has been classified as low-risk Category B according to the World Bank policies and the ESMF.</p> <p>Georgian legislation does not require any environmental review, approval, or permit for the SP. Though according to the national regulatory system:</p> <ul style="list-style-type: none"> <li>- Construction materials must be obtained from licensed providers,</li> <li>- If a contractor wishes to open quarries or extract material from the riverbed (rather than purchasing these materials from other providers), then the contractor must obtain licenses for extraction.</li> <li>- If a contractor wishes to operate its own asphalt or cement-concrete mixing plant (rather than purchasing these materials from other providers), then the contractor must obtain an environmental permit with established limits of pollutant concentrations in emissions and a technical report on the inventory of atmospheric air pollution stationary source agreed with the Ministry of Environmental Protection and Agriculture (MoEPA).</li> <li>- Permanent placement of the inert material (cut the ground and sedimentary soil) generated in the course of earthworks in a selected location must be approved by local (municipal) governing bodies in written;</li> <li>- If over 200 tons of non-hazardous waste or over 1000 tons of inert materials or over 120 kg of hazardous waste is generated annually as a result of the contractor's activities, the contractor shall prepare and obtain approval of MoEPA on the Waste Management Plan, prepare the report on waste inventory and appoint an environmental manager, whose identity information should be submitted to the MoEPA in accordance with the requirements of the Waste Management Code.</li> <li>- If topsoil is produced, the contractor must adhere to the steps defined by the Georgian legislation.</li> <li>- If tree cutting or replanting will become necessary during the project implementation, the construction contractor will inventor the trees to be cut down or to be replanted before starting the construction and submit to MoEPA (for the Red Listed tree species) and Gardabani Municipality City Hall (for trees not included in Red List) for obtainment tree cutting permission. The permission document will include the compensation measures based on the presented inventory. The compensation fees will be paid within the scope of the project as well as compensation activities will be implemented by the construction contractor. The trees shall be cut under the supervision of a designated specialist.</li> </ul> <p>GOST and SNIP norms must be adhered.</p>
PUBLIC CONSULTATION	

<p>When / where the public consultation process will take /took place</p>	<p>Following the current pandemic situation in the country and the recommendation of the NCDC, the MDF conducted an online public consultation on 21 May using the Zoom application, 2021. For online meetings, MDF choose the Zoom application, because of its accessibility.</p> <p>Information regarding date/time and Zoom links were published on the MDF Official website, and announcements were posted in Gardabani villages. In addition, the LSG contact person arranged phone calls to each beneficiary, informing them about the online meeting date/time and necessary online procedures for taking part in the meeting.</p> <p>During the public consultation, attendees were fully involved, for their questions and notes please see Attachment 4.</p>
<p><b>GRIEVANCE REDRESS MECHANISM</b></p>	
<p>An appropriate grievance redress mechanism was established to solve grievances of Project-Affected People, as required. Gardabani Municipality has assigned a responsible person – Vakhtang Gagua, Head of Infrastructure, Construction and Spatial Planning Division of Gardabani City Hall (Tel: 598404261, Email: <a href="mailto:gardabani.infrastruqtura@gmail.com">gardabani.infrastruqtura@gmail.com</a>, 73 Davit Aghmashenebeli str., Gardabani). A contact person from the MDF is Nutsa Gumberidze (Tel: +995 598 88 20 19, <a href="mailto:feedback@mdf.org.ge">feedback@mdf.org.ge</a>, 150 Davit Aghmashenebeli ave., 3rd floor, 0112 Tbilisi, Georgia.)</p> <p>If the grievance is not unsolved at the local level, it will be lodged to the MDF. As for grievance monitoring, MDF registers received compliances, comments, and how the compliance was addressed. During public consultations, the local population was informed about the grievance redress process and received information about contact persons.</p>	
<p><b>ATTACHMENTS</b></p>	
<p>Attachment 1. Ortho-photo of SP site;  Attachment 2. The photo illustration of selected locations of the water supply system;  Attachment 3. Situation plans of the SP (Stage III);  Attachment 4. Record of the public consultation process – the Minutes of Meeting;  Attachment 5. Letter of the Gardabani Municipality Mayor to the MDF on the initiation of the SP.  Attachment 6. Agreements, licenses, permits held/obtained by the contractor</p>	

## PART B: SAFEGUARDS INFORMATION

ENVIRONMENTAL /SOCIAL SCREENING			
	Activity/Issue	Status	Triggered Actions
Will the site activity include/involve any of the following?	1. Rehabilitation	<input checked="" type="checkbox"/> Yes <input type="checkbox"/> No	If yes, see Section <b>A</b> below
	2. New construction	<input type="checkbox"/> Yes <input checked="" type="checkbox"/> No	If yes, see Section <b>A</b> below
	3. Individual wastewater treatment system	<input type="checkbox"/> Yes <input checked="" type="checkbox"/> No	If yes, see Section <b>B</b> below
	4. Historic building(s) and districts	<input type="checkbox"/> Yes <input checked="" type="checkbox"/> No	If yes, see Section <b>C</b> below
	5. Acquisition of land <sup>1</sup>	<input type="checkbox"/> Yes <input checked="" type="checkbox"/> No	If yes, see Section <b>D</b> below
	6. Impacts on land and property use	<input type="checkbox"/> Yes <input checked="" type="checkbox"/> No	If yes, see Section <b>E</b> below
	7. Hazardous or toxic materials <sup>2</sup>	<input type="checkbox"/> Yes <input checked="" type="checkbox"/> No	If yes, see Section <b>F</b> below
	8. Impacts on forests and/or protected areas	<input type="checkbox"/> Yes <input checked="" type="checkbox"/> No	If yes, see Section <b>G</b> below
	9. Handling / management of medical waste	<input type="checkbox"/> Yes <input checked="" type="checkbox"/> No	If yes, see Section <b>H</b> below
	10. Traffic and Pedestrian Safety	<input checked="" type="checkbox"/> Yes <input type="checkbox"/> No	If yes, see Section <b>I</b> below
	11. Community and labor health and safety	<input checked="" type="checkbox"/> Yes <input type="checkbox"/> No	If yes, see Section <b>J</b> below

<sup>1</sup> Land acquisitions includes displacement of people, change of livelihood encroachment on private property this is to land that is purchased/transferred and affects people who are living and/or squatters and/or operate a business (kiosks) on land that is being acquired.

<sup>2</sup> Toxic / hazardous material includes but is not limited to asbestos, toxic paints, noxious solvents, removal of lead paint, etc.

## PART C: MITIGATION MEASURES

ACTIVITY	PARAMETER	MITIGATION MEASURES CHECKLIST
<b>0. General Conditions</b>	Notification and Worker Safety	<ul style="list-style-type: none"> <li>(a) Obtain all legally required permits for construction, extraction or natural construction materials, disposal of waste, and others as relevant.</li> <li>(b) Ensure supply of personal protective equipment to stall and personnel following good international practice (always hardhats, as needed masks and safety glasses, harnesses, and safety boots) and control its use.</li> <li>(c) Signpost work sites to inform workers of key rules and regulations to follow.</li> <li>(d) Put up information on the company undertaking works at each work site and provide contact information.</li> </ul>
<b>A. General Rehabilitation and /or Construction Activities</b>	Air Quality	<ul style="list-style-type: none"> <li>(a) Use debris chutes during interior demolition above the first floor.</li> <li>(b) Keep demolition debris in a controlled area and spray with water mist to reduce debris dust.</li> <li>(c) Keep the surrounding environment (sidewalks, roads) free of debris to minimize dust.</li> <li>(d) There will be no open burning of construction / waste material at the site.</li> <li>(e) There will be no excessive idling of construction vehicles at sites.</li> <li>(f) Confine truckloads and protect them with lining.</li> <li>(g) Schedule vehicles/equipment discharging black smoke for maintenance immediately.</li> <li>(h) Limit vehicles speed to 35-40 km on unpaved surfaces.</li> <li>(i) Water unpaved surfaces and roads.</li> </ul>
	Noise	<ul style="list-style-type: none"> <li>(a) Limit activities to daylight working hours.</li> <li>(b) During operations, keep the engine covers of generators, air compressors, and other powered mechanical equipment closed and equipment placed as far away from residential areas as possible.</li> <li>(c) Maintain equipment in good working order so that extraneous noises from mechanical vibration creaking and squeaking are reduced to a minimum.</li> <li>(d) Shut down equipment when it is not directly in use, except where the equipment is required to run continuously.</li> </ul>
	Water Quality	<ul style="list-style-type: none"> <li>(a) Establish appropriate erosion and sediment control measures such as e.g. hay bales and / or silt fences to prevent sediment from moving off-site and causing excessive turbidity in nearby streams and rivers.</li> <li>(b) Remove/transport septic effluent by special equipment and discharge it in the municipal sewage system.</li> </ul>

		(c) Upon completion of washing and disinfection of pipes and reservoirs, neutralize disinfection solution before releasing to the environment to avoid damage to terrestrial or aquatic organisms. Apply a reducing agent - sodium bisulfate. Use it at the precise dosage so that the disinfectant is neutralized, but aquatic ecosystems are not affected. Agree on the release of neutralized water to the environment with the local municipality.
	Waste management	<ul style="list-style-type: none"> <li>(a) Minimize the amount of generated waste to the extent possible.</li> <li>(b) Separate various types of generated waste and re-use / recycle relevant types of waste to the possible extent.</li> <li>(c) Allocate sites for temporary on-site storage of various types of waste. Do not allow the accumulation of excessive amounts of waste on-site.</li> <li>(d) Obtain formal arrangements with municipal authorities for the disposal of household waste and final placement of excess material (inert construction waste).</li> <li>(e) Make timely arrangements for the disposal or hand-over of hazardous waste to licensed companies.</li> </ul>
	Material supply	<ul style="list-style-type: none"> <li>(a) Use existing plants, quarries, or borrow pits that have appropriate official approval or valid operating license.</li> <li>(b) Obtain licenses for any new quarries and/or borrowing areas if their operation is required;</li> <li>(c) Reinstate used sections of quarries and/or borrowing areas as extraction proceeds on or properly closed quarries if extraction completed and license expired;</li> <li>(d) Haul materials in off-peak traffic hours;</li> <li>(e) Place speed regulating, diverting, and warning signs for traffic as appropriate.</li> </ul>
	Topsoil management	<ul style="list-style-type: none"> <li>(a) Remove topsoil of about 0.3 m depth and store it separately during excavation work.</li> <li>(b) In order to avoid the topsoil erosion, keep the height of its piles below 2 m and the inclination of the slope - below 45°;</li> <li>(c) Arrange water diversion channels along the perimeter of the topsoil fill and protect piles against the scattering by the wind blow;</li> <li>(d) In case of storing the topsoil for long, periodically loosen it or saw grass;</li> <li>(e) Hand over excess topsoil to the appropriate authorities. If the topsoil is removed from municipality-owned land, the contractor should hand over the access topsoil to the relevant municipal authorities. If the land is state property, it should be handed over to the National Agency of State Property. However, the Hydro-melioration and Land Management Department of the Ministry of Environmental Protection and Agriculture of Georgia must be notified on this matter.</li> </ul>

<b>E. Impact on land and property use</b>	Works within settlements	<p>(a) If expropriation of land was not expected but is required, or if loss of access to the income of legal or illegal users of land was not expected but may occur, do not enter the site and immediately notify the employer. Resume works upon formal notice from the employer on the completion of resettlement and full delivery of compensation to the affected people.</p> <p>(b) Do not place construction materials and/or waste, and do not pass through and/or park vehicles in the privately-owned land plots.</p> <p>(c) If a private property has been accidentally damaged during works, notify the employer, agree on timing and scope of restoration activities and undertake them as soon as possible, but prior to demobilizing from the site.</p>
<b>I. Traffic and Pedestrian Safety</b>	Direct or indirect hazards to public traffic and pedestrians by construction activities	<p>In compliance with national regulations, ensure that the construction site is properly secured and construction-related traffic is regulated. This includes but is not limited to:</p> <ul style="list-style-type: none"> <li>▪ Signposting, warning signs, barriers, and traffic diversions: the site will be clearly visible, and the public warned of all potential hazards.</li> <li>▪ Traffic management system and staff training, especially for site access and near-site heavy traffic. Provision of safe passages and crossings for pedestrians where construction traffic interferes.</li> <li>▪ Adjustment of working hours to local traffic patterns, e.g. avoiding major transport activities during rush hours or times of livestock movement.</li> <li>▪ Active traffic management by trained and visible staff at the site, if required, for a safe and convenient passage for the public.</li> <li>▪ Safe and continuous access to office facilities, shops, and residences during renovation activities, if the buildings stay open for the public.</li> </ul>
<b>J. Community and labor health and safety</b>	Public relationship management	<p>(a) Assign a local liaison person within Contractor's team to be in charge of communication with and receiving requests/ complaints from the local population.</p> <p>(b) Consult local communities to identify and proactively manage potential conflicts between an external workforce and local people.</p> <p>(c) Raise local community awareness about sexually transmitted disease risks associated with the presence of an external workforce and include local communities in awareness activities.</p> <p>(d) Inform the population about construction and work schedules, interruption of services, traffic detour routes and provisional bus routes, blasting, and demolition, as appropriate.</p> <p>(e) Limit construction activities at night. When necessary, ensure that night work is carefully scheduled, and the community is properly informed so that they can take necessary measures.</p>

		<p>(f) At least five days in advance of any service interruption (including water, electricity, telephone, bus routes), advise the community through postings at the work site, at bus stops, and in affected homes/businesses.</p> <p>(g) Address concerns raised through Grievance Redress Mechanism established by the Employer within the designated timeline within the scope of Contractor's liability.</p> <p>(h) To the extent possible, do not locate work camps in close proximity to local communities.</p> <p>(i) Undertake siting and operation of worker camps in consultation with neighboring communities.</p>
	Labor management	<p>(a) Recruit unskilled or semi-skilled workers from local communities to the extent possible. Where and when feasible, worker skills training should be provided to enhance the participation of local people.</p> <p>(b) Provide adequate lavatory facilities (toilets and washing areas) in the work site with adequate supplies of hot and cold running water, soap, and hand drying devices. A temporary septic tank system should be established for any residential labor camp and without causing pollution of nearby watercourses.</p> <p>(c) Raise awareness of workers on overall relationship management with the local population, establish the code of conduct in line with international practice and strictly enforce them, including the dismissal of workers and financial penalties of adequate scale.</p> <p>(d) Immediately notify supervision engineer and employer on any work site accidents causing tangible damage to human or environmental health.</p>

## PART D: MONITORING PLAN

Activity	What (Is the parameter to be monitored?)	Where (Is the parameter to be monitored?)	How (Is the parameter to be monitored?)	When (Define the frequency / or continuous?)	Why (Is the parameter being monitored?)	Who (Is responsible for monitoring?)
<b>CONSTRUCTION PHASE</b>						
Supply with construction materials	Purchase of construction materials from the officially registered suppliers	In the supplier's office or warehouse	Verification of documents	During the conclusion of the supply contracts	To ensure technical reliability and safety of infrastructure	MDF, Construction supervisor
Transportation of construction materials and waste;  Movement of construction machinery	Technical condition of vehicles and machinery; Confinement and protection of truckloads with lining;  Respect of the established hours and routes of transportation	Construction site	Inspection	Unannounced inspections during work hours and beyond	To limit pollution of soil and air from emissions; Limit nuisance to local communities from noise and vibration; Minimize traffic disruption.	MDF, Construction supervisor, Traffic Police
Earth Works	The temporary storage of excavated material in the pre-defined and agreed upon locations;  Backfilling of the excavated material and/or its disposal to the formally designated locations;  In case of chance finds immediate suspension of works, notification of the	Construction site	Inspection	In the course of earthworks	Prevent pollution of the construction site and its surroundings with construction waste; Prevent damage and loss of physical, cultural resources	MDF, Construction supervisor



<b>Activity</b>	<b>What</b> (Is the parameter to be monitored?)	<b>Where</b> (Is the parameter to be monitored?)	<b>How</b> (Is the parameter to be monitored?)	<b>When</b> (Define the frequency / or continuous?)	<b>Why</b> (Is the parameter being monitored?)	<b>Who</b> (Is responsible for monitoring?)
	Ministry of Culture and Monument Protection, and resumption of works exclusively upon formal consent of the Ministry.					
Sourcing of natural construction material	<p>Purchase of material from the existing suppliers if feasible;</p> <p>Obtaining of extraction license by the works contract and strict compliance with the license conditions;</p> <p>Terracing of the borrow area, backfilling to the exploited areas of the borrow site, and landscape harmonization;</p> <p>Excavation of river gravel and sand from outside the water stream, arrangement of protective barriers of gravel between excavation area and the water stream, and no entry of machinery into the water stream.</p>	Borrowing areas	<p>Inspection of documents</p> <p>Inspection of works</p>	In the course of material extraction	<p>Limiting erosion of slopes and degradation of ecosystems and landscapes;</p> <p>Limiting erosion of river banks, water pollution with suspended particles, and disruption of aquatic life.</p>	MDF, Construction supervisor
Generation of construction waste	The temporary storage of construction waste in specially allocated areas;	Construction site; Waste disposal site	Inspection	Periodically during construction and upon complaints	Prevent pollution of the construction site and nearby area with solid waste	MDF, Construction supervisor

<b>Activity</b>	<b>What</b> (Is the parameter to be monitored?)	<b>Where</b> (Is the parameter to be monitored?)	<b>How</b> (Is the parameter to be monitored?)	<b>When</b> (Define the frequency / or continuous?)	<b>Why</b> (Is the parameter being monitored?)	<b>Who</b> (Is responsible for monitoring?)
	Timely disposal of waste to the formally designated locations					
Traffic disruption and limitation of pedestrian access	Installation of traffic limitation/diversion signage;  Storage of construction materials and temporary placement of construction waste in a way preventing congestion of access roads	At and around the construction site	Inspection	In the course of construction works	Prevent traffic accidents; Limit nuisance to local residents	MDF, Construction supervisor
Cleansing of newly laid pipes and reservoir	Dissolution or chemical deactivation of disinfecting solvent at an allowable concentration of residual chlorine in drinking water prior to release	Endpoints of pipelines	Inspection of cleansing works	In the course of pipeline washing, by the time of completion of their installation	Prevent pollution of soil, groundwater, and surface water with concentrated chlorine	MDF, Construction supervisor
Workers' health and safety	Provision of uniforms and safety gear to workers;  Informing of workers and personnel on the personal safety rules and instructions for operating machinery/equipment, and strict compliance with these rules/instructions	Construction site	Inspection	Unannounced inspections in the course of work	Limit occurrence of on-the-job accidents and emergencies	MDF, Construction supervisor

<b>Activity</b>	<b>What</b> (Is the parameter to be monitored?)	<b>Where</b> (Is the parameter to be monitored?)	<b>How</b> (Is the parameter to be monitored?)	<b>When</b> (Define the frequency / or continuous?)	<b>Why</b> (Is the parameter being monitored?)	<b>Who</b> (Is responsible for monitoring?)
Works within settlement	<p>Informing affecting population on the upcoming works and any temporary disruptions of municipal service provision that may occur during works;</p> <p>Provision of safe pedestrian access to homes and businesses located along the road to be rehabilitated and safeguarding any excavations, ditches and depressions from accidental falling of people/animals;</p> <p>Avoidance of damage to fences and other private property located along the road and prompt restoration in case it may not be avoided.</p>	Construction site	Inspection	Recurrent	Ensure safety of local residents and minimize nuisance	MDF, Construction supervisor
<b>OPERATION PHASE</b>						
Maintenance of rehabilitated water supply system	<p>Installation of warning/ notification signs;</p> <p>Demarcation and installation of special fences and signs around the boreholes and the reservoir to protect sanitary norms and quality of water;</p>	Rehabilitated pipe system	Visual inspection	During maintenance works	Prevent accidents and disruption at water supply systems	UWSC

<b>Activity</b>	<b>What</b> (Is the parameter to be monitored?)	<b>Where</b> (Is the parameter to be monitored?)	<b>How</b> (Is the parameter to be monitored?)	<b>When</b> (Define the frequency / or continuous?)	<b>Why</b> (Is the parameter being monitored?)	<b>Who</b> (Is responsible for monitoring?)
	Disposal of waste from the repair works to the designated landfill.					
Safe functioning of the water supply disinfection system via chlorination	Operations & Maintenance Training upon facility start-up is executed by works contractor.	Potable water treatment facility	Inspection	Upon start-up of water supply system operation	Prevent environmental damage due to operational and emergency release of chlorine	UWSC

Attachment 1. Ortho-photo of SP site





**Attachment 2. The photo illustration of selected locations for the arrangement of the water supply system**

Location for water pipeline



Location for water pipeline

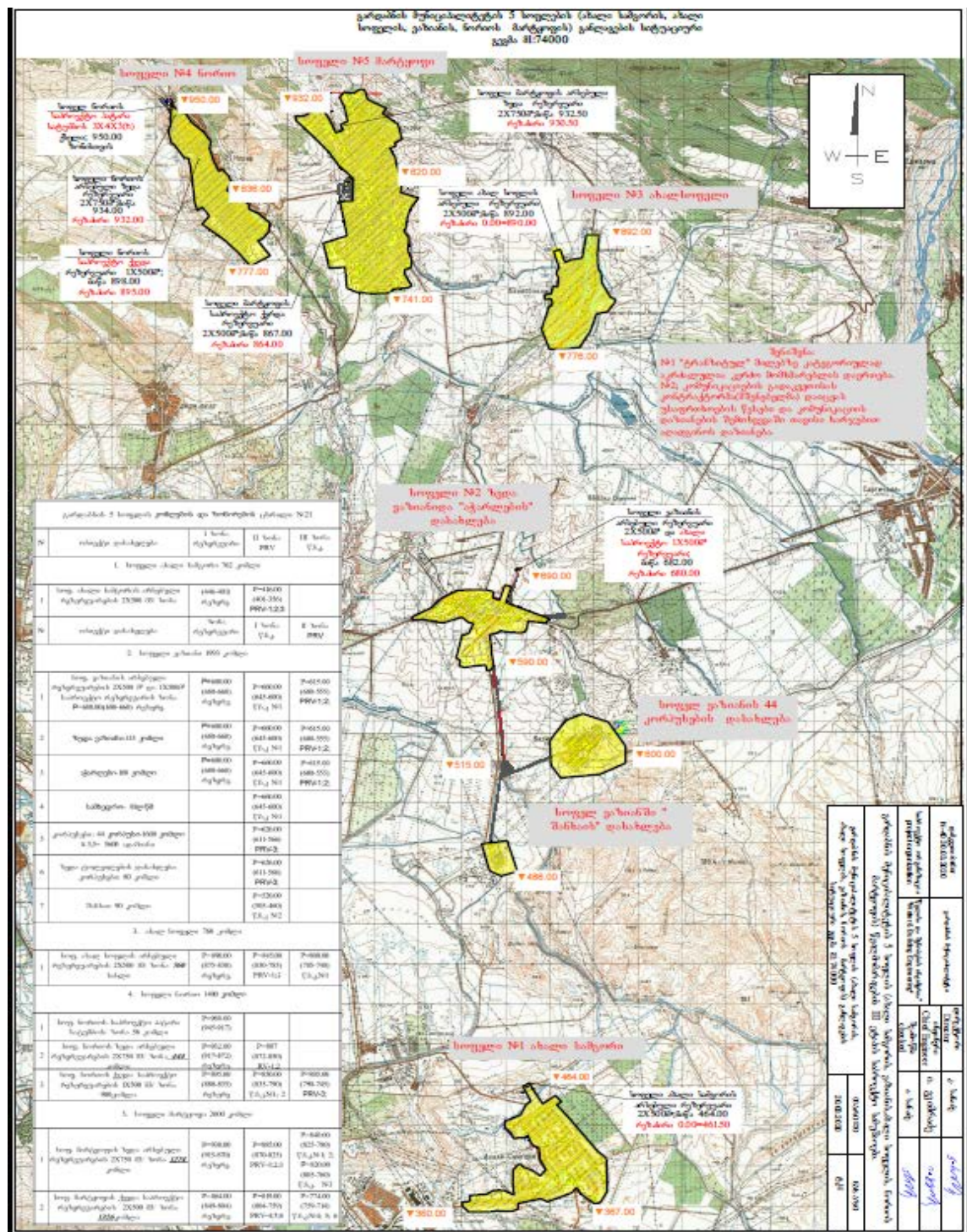


Location for water reservoir

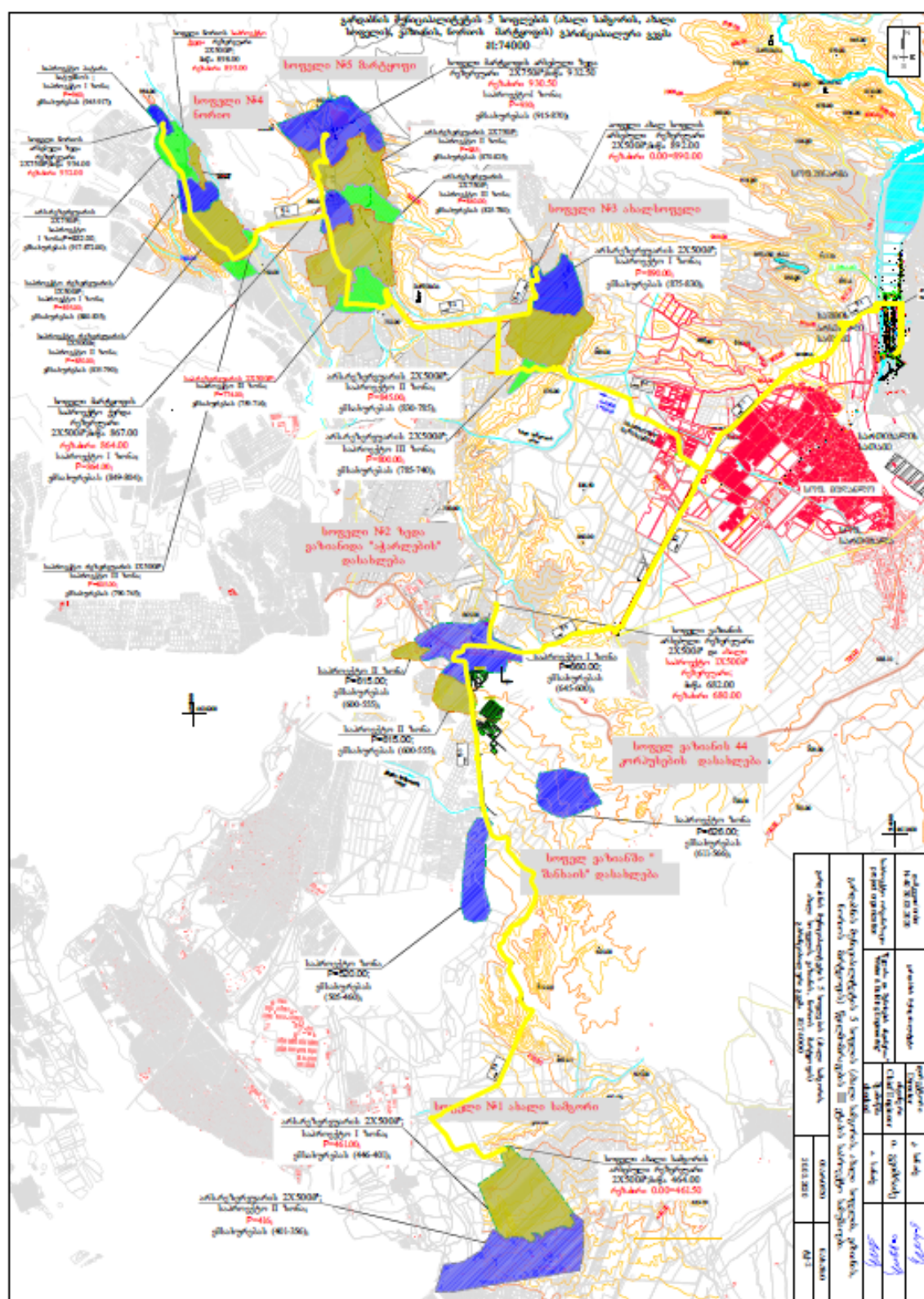




### Attachment 3. Situation plans of the SP (Stage III)









## **Attachment 4. Record of the public consultation process**

**21 May 2021**  
**Gardabani Municipality**

### **Minutes of Meeting**

#### **The Second Regional and Municipal Infrastructure Development Project (SRMIDP) Additional Financing (AF)**

#### **The third stage of works for the arrangement of the water supply system serving five villages in the Gardabani Municipality**

#### **Public Consultation meeting on the Sub-project and the Environmental and Social Screening Report and Environmental and Social Management Plan**

On 21 May 2021, a public consultation meeting was conducted online through the Zoom application due to the pandemic situation in the country to discuss the subproject (SP) and the Environmental and Social Screening Report and Environmental and Social Management Plan. These documents were prepared for the SP - The third stage of works for the arrangement of the water supply system serving five villages in the Gardabani Municipality.

Information regarding date/time and Zoom links were published on the MDF Official website, and announcements were posted in Gardabani villages. In addition, the LSG contact person arranged phone calls to each beneficiary, informing them about the online meeting date/time and necessary online procedures for taking part in the meeting.

The meeting aimed to inform the local population regarding the works scheduled under the SP and anticipated negative/positive impacts on the natural and social environment and ways and means for their prevention.

#### **Those present at the meeting:**

##### **Locals:**

1. Nana Rurua
2. Maia Bidzinashvili
3. Kakha Khartlosishvili
4. Tamazi Metreveli
5. Nino Eptashvili
6. Darejan Kochuashvili
7. Iago Sologashvili
8. Mikheil Mchedlishvili
9. Mamuka Guliashvili
10. Khatuna Gamjashvili

11. Nana Tsopurashvili
12. Khvicha Kavtaradze
13. Giga Ukleba

**Representatives of the Gardabani Municipality:**

Mayor of Gardabani Municipality - Ramaz Budaghashvili  
First Deputy Mayor of Gardabani - Davit Kargareteli  
Head of Administration - Davit Chaduneli  
Head of Infrastructure Department - Vakhtang Gagua (GRM contact person)

**Representatives of the Municipal Development Fund of Georgia:**

Project Manager – Mariam Gvazava  
Environmental Specialist – Irma Melikishvili  
Social and Gender Specialist – Nona Chichinadze  
Project Engineer – Zviad Churchelauri  
Beneficiary Relations Specialist (GRM Contact Person) – Nutsa Gumberidze

The meeting was opened by Nutsa Gumberidze, who provided the participants with information on the meeting's objectives.

The meeting was continued by Mariam Gvazava, who presented and described the subproject in detail and, together with the Project Engineer, discussed the works scheduled under the SP.

In the beginning, Irma Melikishvili explained that according to the Environmental Assessment Code of Georgia (2017), the SP does not require the Environmental Decision from the Ministry of Environmental Protection and Agriculture (MEPA). However, to ensure the SP's environmental and social safety and mitigate potential adverse impacts, MDF is responsible for following the World Bank (the WB) safeguard policies. Therefore, she presented the WB's social and environmental screening procedures and the Environmental and Social Management Plan (ESMP) elaborated for this SP.

Irma Melikishvili briefly discussed ESMP's content and structure. Then, she presented the environmental, social, and labor-management measures described in the document. Finally, as an essential part of the ESMP, she informed the attendees about the potential environmental and social risks. Then, she proposed mitigation measures to prevent or minimize those negative impacts.

Irma Melikishvili mentioned that ESMP forms an integral part of the civil works contract. Therefore, thorough implementation of the ESMP's mitigation measures is obligatory for the work contractor to protect the social and natural environment and human health. She also discussed the environmental monitoring aspects, responsible parties for the environmental supervision, and reporting procedures that need to be adhered to during the SP implementation.

Nona Chichinadze presented to the audience information on the Municipality's social accountability, public engagement, feedback mechanisms, and gender-related issues. She also asked questions regarding the project development indicators such as citizens' engagement in the decision-making process and selection of the SP. The participants confirmed that their opinions were considered in the SP's prioritization process due to the SP's importance for them.

Nutsa Gumberidze informed the participants about procedures and the importance of the Grievance Redress Mechanism established at MDF. Shared information about contact persons for communication, in case of any complaints concerning environmental or social issues and expressing the comments and suggestions. She provided information regarding billboards to find GRM contact information (phone numbers and e-mails), complaint boxes that will be available at every construction site, and grievance forms.

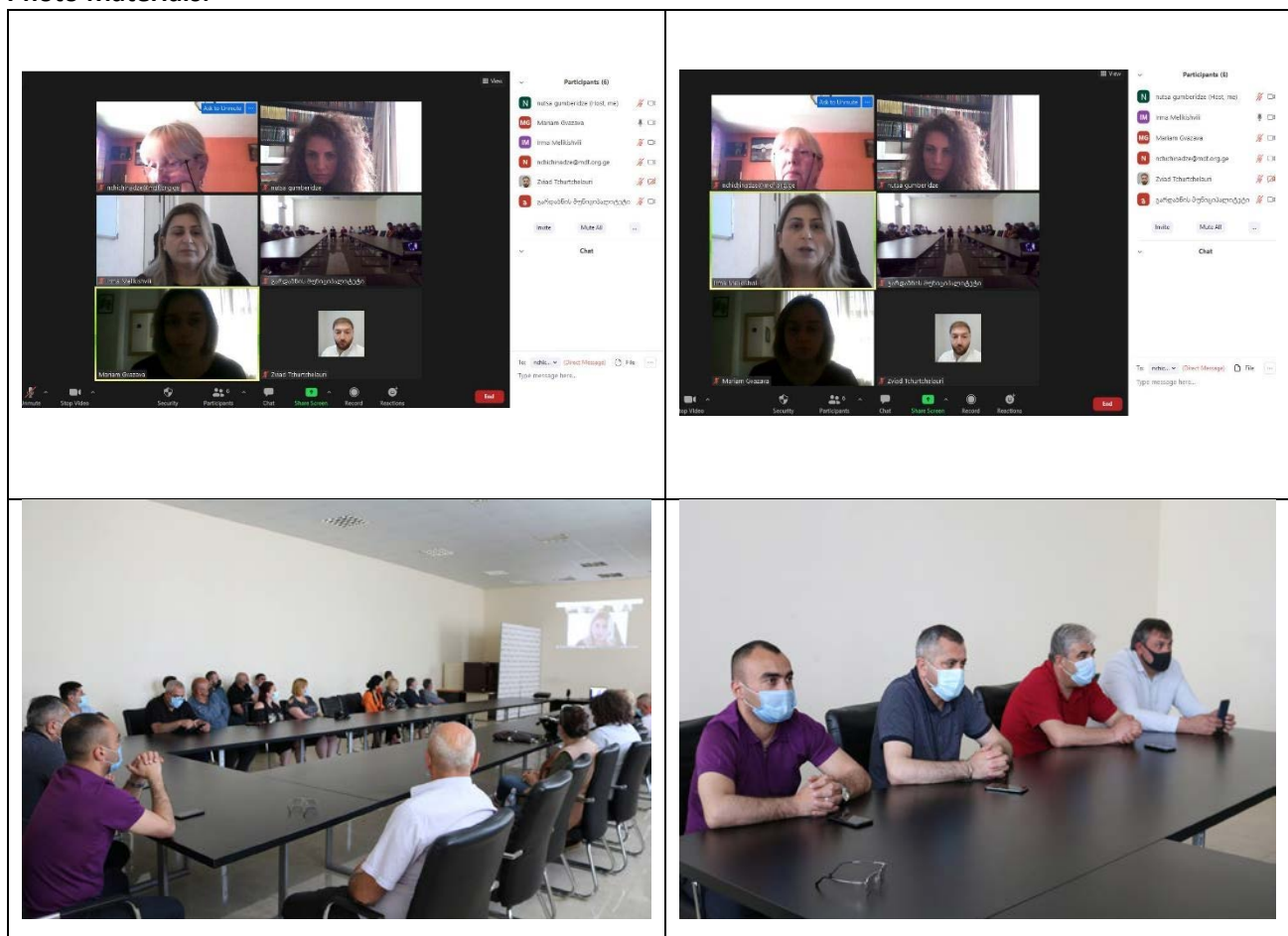
After the presentation, the audience could express their opinions and participate in a Q&A session concerning the presented issues. Participants were mainly interested in the start of the tender announcement and the duration of the works, and the results of works under Phase 2. The answers to these questions were provided primarily by the project manager and the project engineer.

At the end of the meeting, the audience expressed their positive attitude towards the project and their gratitude.

Photo materials and registration list of meeting attendances are enclosed in this document.

MDF representatives prepared MoM on 24 May 2021.

#### Photo Materials:



Attachment 5. Letter from the Gardabani Municipality Mayor to the MDF<sup>3</sup>



ს ა ქ ა რ თ ვ ე ლ ო  
გარდაბნის მუნიციპალიტეტის მერია  
G E O R G I A  
GARDABANI MUNICIPALITY CITY HALL



წერილის ნომერი: 18-1821134195  
თარიღი: 14/05/2021  
პინი: 8569

ადრესატი: საქართველოს მუნიციპალური განვითარების ფონდი

გადაამოწმეთ: [document.municipal.gov.ge](http://document.municipal.gov.ge)

საქართველოს მუნიციპალური განვითარების ფონდის დირექტორს  
გიორგი შენგელიას

ბატონო გიორგი,

მოგახსენებთ, რომ 2017 წელს დაიწყო და ამ ეტაპზე მიმდინარეობს გარდაბნის მუნიციპალიტეტის ხუთი სოფლის (ნორიო, მარტყოფი, ახალი სამგორი, ვაზიანი, ახალსოფელი) წყალმომარაგების ქსელის მშენებლობის მრავალწლიანი პროექტი, რომელიც მოიცავს სამ ეტაპს. გაცნობებთ, რომ გარდაბნის მუნიციპალიტეტის მერიის მხრიდან შესყიდული იქნა ხუთი სოფლის წყალმომარაგების ქსელის III ეტაპის მშენებლობის პროექტი.

გთხოვთ განიხილოთ მუნიციპალური განვითარების ფონდის მხრიდან გარდაბნის მუნიციპალიტეტის ხუთი სოფლის წყალმომარაგების ქსელის III ეტაპის სამუშაოების დაფინანსების საკითხი. გარდაბნის მუნიციპალიტეტი მზად არის პროექტის ღირებულების 15%-ის თანადაფინანსების თანხა ურთიერთშეთანხმებით გადაიხადოს შესრულებული სამუშაოების გეგმა-გრაფიკის მიხედვით. აქვე გაცნობებთ, რომ აღნიშნულ პროექტს დასრულების შემდეგ ოპერირებას გაუწევს შპს "საქართველოს გაერთიანებული წყალმომარაგების კომპანია".

პროექტის ელ. ვერსია გადმოგიგზავნება ელ. ფოსტაზე:  
[mgvazava@mdf.org.ge](mailto:mgvazava@mdf.org.ge).

პატივისცემით,

რამაზი ბუდალაშვილი

გარდაბნის მუნიციპალიტეტის მერია-მერი

გამოყენებულია კვალიფიციური  
ელექტრონული ხელმოწერა/  
ელექტრონული შტამპი



საქართველო, გარდაბანი 1300, დ. ალმაშენებლის ქ. 127. ტელ.: (+995) 595-24-26-62, E-mail: [gardabani.meria@gmail.com](mailto:gardabani.meria@gmail.com) Web: [www.gardabani.gov.ge](http://www.gardabani.gov.ge), 127 D. Agmashenebeli str. Gardabani 1300, Georgia Tel: (+995) 595-24-26-63 E-mail: [gardabani.meria@gmail.com](mailto:gardabani.meria@gmail.com) Web: [www.gardabani.gov.ge](http://www.gardabani.gov.ge)

<sup>3</sup> The request of the Gardabani Municipality Mayor to the MDF for initiating and financing the third stage of works for the rehabilitation of the water supply system for the five villages in Gardabani Municipality.

## Attachment 6. Agreements, licenses, permits held/obtained by the contractor

### Agreement of purchasing inert material

#### ნასყიდობის გენერალური ხელშეკრულება

ქ. თბილისი

1 ივნისი, 2022წ.

წინამდებარე ნასყიდობის ხელშეკრულება (შემდგომში „ხელშეკრულება“) დადებულია შემდეგ მხარეებს შორის:

- I. შპს „ინსი“ წარმოდგენილი გენერალური დირექტორის ზვიად თოიძის სახით (შემდგომში „მყიდველი“ ან/და „დამკვეთი“);
- II. შპს „ინერტული მასალები და ლოჯისტიკა“ წარმოდგენილი დირექტორის პაატა რაქვიაშვილის სახით (შემდგომში „გამყიდველი“ ან/და „მიმწოდებელი“).

#### 7. ტერმინთა განმარტებები

წინამდებარე ხელშეკრულებაში გამოყენებულ ტერმინებს აქვთ შემდეგი მნიშვნელობა:

- 1.1. **მყიდველი ან/და დამკვეთი** - შეზღუდული პასუხისმგებლობის საზოგადოება „ინსი“, კომპანია რეგისტრირებული საქართველოს კანონმდებლობის შესაბამისად, საიდენტიფიკაციო კოდი: **206278516**, მის ნებისმიერ და ყველა სამართალმემკვიდრეს და უფლებამონაცვლეს;
- 1.2. **გამყიდველი ან/და მიმწოდებელი** - შეზღუდული პასუხისმგებლობის საზოგადოება „ინერტული მასალები და ლოჯისტიკა“ კომპანია რეგისტრირებული საქართველოს კანონმდებლობის შესაბამისად, საიდენტიფიკაციო კოდი: **406151453** მის ნებისმიერ და ყველა სამართალმემკვიდრეს და უფლებამონაცვლეს;
- 1.3. **მხარე** - მყიდველი/დამკვეთი ან გამყიდველი/მიმწოდებელი კონტექსტის შესაბამისად;
- 1.4. **მხარეები** - მყიდველი/დამკვეთი ან გამყიდველი/მიმწოდებელი ერთობლივად;
- 1.5. **მესამე პირი** - ნებისმიერი პირი გარდა მყიდველი/დამკვეთი ან გამყიდველი/მიმწოდებლის;
- 1.6. **ხელშეკრულება** - მხარეთა შორის დადებული (ა) წინამდებარე ქვეკონტრაქტის ხელშეკრულება; (ბ) წინამდებარე ხელშეკრულების დანართები, რომლებიც დაიდო/დაიდება მომავალში მხარეთა მიერ წინამდებარე მომსახურების ხელშეკრულებასთან მიმართებაში, ამგვარ დოკუმენტებში პერიოდულად შეტანილი ცვლილებების და დამატებების ჩათვლით;



- 1.7. **დანარები** - ხელშეკრულების დანართ(ებ)ი (კონტექსტის შესაბამისად), რომელიც/რომლებიც წარმოადგენს ხელშეკრულების განუყოფელ ნაწილს და მოქმედებს მასთან ერთად;
- 1.8. **მასალა/საქონელი** - შეკვეთაში მითითებული სხვადასხვა ტიპის სამშენებლო მასალა/საქონელი, რომელიც ეტაპობრივად იქნება მიწოდებული მყიდველისთვის ამ ხელშეკრულების ფარგლებში;
- 1.9. **დღე** - ერთი კალენდარული დღე;
- 1.10. **სამუშაო დღე** - დღე, შაბათის, კვირის და საქართველოს შრომის კოდექსით გათვალისწინებული უქმე დღეების გარდა;
- 1.11. **საბოლოო მიღება-ჩაბარება** - მიღება-ჩაბარების აქტი, რომელიც ფორმდება მასალების მიწოდების შემდეგ და რომლის გაფორმების თარიღი არის საგარანტიო ვადების ათვლის თარიღი;
- 1.12. **საგარანტიო პერიოდი** - პერიოდი, რა დროშიც მიმწოდებელი იღებს პასუხისმგებლობას ჩაანაცვლოს წუნდებული/ნაკლიანი ქონება უნაკლოთი, პრეტენზიების წარდგენის ვადის გასვლამდე;
- 1.13. **პრეტენზიების წარდგენის ვადა** - ამ ხელშეკრულებით ან/და მისი დანართებით დადგენილი პრეტენზიების წარდგენის ვადა, რომლის ათვლა იწყება საქონლის გადაცემის შესახებ მიღება ჩაბარების აქტის გაფორმებიდან და რომლის ვადაც განისაზღვრება ინდივიდუალურად შეკვეთის ფორმაში მისაწოდებელი მასალის მიხედვით;
- 1.14. **შეკვეთა / შეკვეთის მოთხოვნა** - მყიდველის მიერ სასურველი საქონლის ჩამონათვალის, სპეციფიკაციების, რაოდენობის, ხარისხის, მიწოდების თარიღის, საგარანტიო ვადების, საქონლის მიწოდების ადგილის თაობაზე გამყიდველისათვის ინფორმაციის გაგზავნა წინამდებარე ხელშეკრულების რეკვიზიტებში მითითებული ელექტრონული ფოსტის საშუალებით;
- 1.15. **ინვოისი/კომერციული წინადადება** - გამყიდველის მიერ მყიდველისათვის მისაწოდებელი საქონლის დასახელების, რაოდენობის, საგარანტიო პერიოდის და ღირებულების თაობაზე ინფორმაციის გაგზავნა წინამდებარე ხელშეკრულების რეკვიზიტებში მითითებული ელექტრონული ფოსტის საშუალებით, რომელიც წარმოადგენს შემდგომში ხელშეკრულების განუყოფელ ნაწილს; ამ ხელშეკრულებასა და კომერციულ წინადადებას შორის შეუსაბამობის შემთხვევაში უპირატესობა ენიჭება კომერციულ წინადადებას.
- 1.16. **შეკვეთის შესრულება** - მყიდველის მხრიდან საქონლის გადაცემა მყიდველისთვის შეკვეთაში მითითებული მოთხოვნის შესაბამისად;

- 1.17. **კრედიტი** - მყიდველისთვის მიწოდებული საქონლის ასანაზღაურებელი ღირებულება, რომლის დასაშვები ჯამური მოცულობა, გადახდის პირობები და ვადა განსაზღვრულია წინამდებარე ხელშეკრულებით.

## **2• ხელშეკრულების საგანი**

- 2.1. გამყიდველი ყიდის, ხოლო მყიდველი ყიდულობს წინამდებარე ხელშეკრულების პირობების შესაბამისად, შეკვეთის მოთხოვნაში/კომერციულ წინადადებაში მითითებულ საქონელს (ინერტულ მასალას) გარდაბნის მუნიციპალიტეტის 5 სოფლის წყალმომარაგების სისტემის რეაბილიტაციის მე-3 ფაზა: ნორიო, ვაზიანი, ახალსამგორი, მარტყოფი და ახალსოფელი ფარგლებში და გადაცემს მყიდველს მასზე საკუთრების უფლებას;
- 2.2. გამყიდველი იღებს ვალდებულებას შეკვეთის მიღების და წინამდებარე ხელშეკრულებით გათვალისწინებული პირობების არსებობის შემთხვევაში შეასრულოს შეკვეთა, ხოლო მყიდველი იღებს ვალდებულებას მიიღოს იგი და გადაუხადოს გამყიდველს საქონლის ღირებულება წინამდებარე ხელშეკრულებით და მისი დანართებით გათვალისწინებული პირობების შესაბამისად.

## **3• შეკვეთის განთავსებისა და დადასტურების პროცედურა**

- 3.1. მყიდველი შეკვეთის განთავსებას ახორციელებს ელექტრონული კომუნიკაციის [ელექტრონული ფოსტის] საშუალებით, გამყიდველისთვის შეკვეთის გაგზავნის გზით;
- 3.2. შეკვეთის გაგზავნისას დამკვეთმა მეილ კომუნიკაციის გზით უნდა გაგზავნოს მოთხოვნა შემდეგ ელ. ფოსტებზე [Inertml@gmail.com](mailto:Inertml@gmail.com) გამყიდველმა შეკვეთა უნდა დაადასტუროს ან/და უარი თქვას მეილის მიღებიდან არაუგვიანეს 2 (ორი) კალენდარული დღის ვადაში;
- 3.3. გამყიდველმა შეკვეთის მიღებიდან არაუგვიანეს 2 (ორი) კალენდარული დღის ვადაში უნდა გაუგზავნოს დამკვეთს კომერციული წინადადება, რომელიც უნდა დაადასტუროს დამკვეთმა წერილობითი ფორმით. დამკვეთის მხრიდან დასტურის მიღების შემდგომ შეკვეთა შედის ძალაში;

## **4• ქონების გადაცემა**

- 4.1. თუ კომერციულ წინადადებაში მითითებულია, რომ ტრანსპორტირებას უზრუნველყოფს მიმწოდებელი, დამკვეთმა უნდა უზრუნველყოს მიწოდების ადგილას, საჭიროების შემთხვევაში სატრანსპორტო საშუალების მისასვლელი გზა ობიექტამდე და ობიექტზე სატრანსპორტო საშუალების განთავსებისათვის;
- 4.2. საქონლის გადაცემის მისამართი, რაოდენობა და სხვა მახასიათებლები მოცემული იქნება სასაქონლო-ზედნადებში;

- 4.3. საქონლის გადაცემის მომენტად ითვლება მყიდველისთვის საქონლის მიწოდების თარიღი, რაც დასტურდება მხარეთა შორის საქონლის მიწოდებაზე (გადაცემაზე) სასაქონლო ზედნადების გაფორმებით;
- 4.4. ქონების მყიდველის საკუთრებაში და გადაცემა უნდა განხორციელდეს კომერციულ წინადადებაში ან/და შეკვეთაში მითითებულ ვადებში;
- 4.5. მხარეები ვალდებული არიან ისე დაგეგმონ სამშენებლო ობიექტებზე მიწოდება, რომ არ შეფერხდეს მიმდინარე სამშენებლო სამუშაოები;

## 5. ქონების ხარისხი

- 5.1. მიწოდებული მასალებს უნდა ჰქონდეს წარმოების სერთიფიკატი და სრულ შესაბამისობაში უნდა იყოს მოქმედ კანონმდებლობასთან/სტანდარტებთან;
- 5.2. მასალები უნდა იყოს ნივთობრივად და უფლებრივად უნაკლო. ნივთობრივი უნაკლოობა გულისხმობს, რომ საქონელი არის იმ ხარისხის და რაოდენობის შესაბამისი რაც მოთხოვნილი იყო შეკვეთაში ან/და კომერციულ წინადადებაში. საქონელი უფლებრივად უნაკლოდ მიიჩნევა, თუ მასზე არ აქვს მესამე პირს რაიმე პრეტენზია ან/და უფლება;
- 5.3. თუ ქონება ნაკლის მქონეა/უხარისხოა, გამყიდველი ვალდებულია მყიდველის მიერ ასეთი ნაკლის აღმოჩენის შემთხვევაში შეცვალოს ქონება უნაკლო ქონებით გონივრულ ვადაში. თუ ნაკლის გამოსწორება ვერ ხდება გონივრულ ვადაში, მყიდველს უფლება აქვს თავად შეიძინოს ქონება მესამე პირისგან და მოსთხოვს გამყიდველს შესაბამისი ღირებულების ანაზღაურება;
- 5.4. თუ ნაკლის არსებობის შესახებ მხარეები ვერ შეთანხმდებიან, დაინტერესებულ მხარეს შეუძლია ჩაატაროს ექსპერტიზა საქონლის ნაკლოვანებასთან დაკავშირებით. ექსპერტიზის ხარჯებს თავდაპირველად გაიღებს ექსპერტიზის ინიციატორი მხარე. თუ ექსპერტიზის დასკვნამ დაადგინა, რომ საქონელი იყო ნაკლის მქონე, მიმწოდებელს დაეკისრება ექსპერტიზის ხარჯების ანაზღაურება, ხოლო თუ დადგინდება რომ ქონება იყო უნაკლო, ხარჯებს გაიღებს დამკვეთი;
- 5.5. უხარისხო ქონების მიწოდების შედეგად დამდგარი ზიანისთვის, რომელიც მიადგება მყიდველს, ვალდებულება ეკისრება გამყიდველს. გამყიდველი თავისუფლდება ვალდებულებისგან, თუ ზიანის დადგომაში მასაც მიუძღვის ბრალი ან/და მიწოდებულმა საქონელმა ზიანი გამოიწვია ქონების არასწორმა შენახვა/ექსპლუატაციამ;
- 5.6. გამყიდველის მიერ მიწოდებული საქონელი ნაკლის არ მქონედ და მიღებულად ჩაითვლება, მას შემდეგ რაც გავა პრეტენზიების წარდგენის ვადები (ასეთის არსებობის შემთხვევაში) ან/და საგარანტიო ვადები (ასეთის არსებობის შემთხვევაში) რომელიც მითითებული იქნება კომერციულ წინადადებაში.



## **6. მიწოდების ვადები და საქონლის მიღება**

- 6.1. გამყიდველის მიერ მიწოდება ან/და მისი საწყობიდან საქონლის გატანა ხორციელდება მიმწოდებლის მიერ დამკვეთისთვის გაგზავნილ კომერციულ წინადადებაში მოცემული გეგმა-გრაფიკის ზუსტი დაცვით;
- 6.2. იმ შემთხვევაში, თუ მიწოდება ფერხდება ფორს-მაჟორული გარემოებების შედეგად და თუ ფორს-მაჟორული გარემოებები პირდაპირ გავლენას ახდენს მიწოდების ვადების დაცვაზე, მხარეთა შეთანხმებით შესაძლოა აღნიშნული შეფერხების პერიოდით გახანგრძლივდეს მიწოდების ვადები. ამ შემთხვევაში, მიმწოდებელს არ დაეკისრება რაიმე პასუხისმგებლობა მიწოდების დაგვიანებისთვის;
- 6.3. საქონლის მიწოდების ვადა პროპორციულობის პრინციპით დაექვემდებარება ცვლილებას, თუ დამკვეთის მიერ მოთხოვნილი იქნება დამატებითი მასალები, მიმდინარე შეკვეთასთან ერთად;
- 6.4. საქართველოს კანონმდებლობით დადგენილი დასვენების (უქმე) დღეები არ წარმოადგენს შეთანხმებით აღებული ვალდებულებების შესრულების დროის გადაწევის საფუძველს, თუ მიწოდების ვადები მითითებულია კალენდარული დღეებით;
- 6.5. დამკვეთი ვალდებულია, მიიღოს საქონელი დროულად მიმწოდებლის მიერ შეტყობინების მიღებიდან არაუგვიანეს 1 (ერთი) სამუშაო დღის ვადაში; თუ მიწოდება ხორციელდება გამყიდველის საწყობიდან, მყიდველი ვალდებულია დაიცვას გამყიდველის ობიექტზე არსებული უსაფრთხოების წესები. ამ წესების დარღვევის შედეგად დამდგარი ზიანისთვის პასუხისმგებლობა დაეკისრება მყიდველს.
- 6.6. იმ შემთხვევაში, თუ მიწოდებას ახორციელებს გამყიდველი, ის ვალდებულია დაიცვას მყიდველის ობიექტზე არსებული უსაფრთხოების წესები მკაცრად. ამ წესების დარღვევის შედეგად დამდგარი ზიანისთვის პასუხისმგებლობა დაეკისრება მყიდველს.
- 6.7. თუ მყიდველი უარს იტყვის საქონლის მიღებაზე, გამყიდველს უფლება აქვს დააკისროს მყიდველს ფაქტობრივად მიყენებული ზიანის ანაზღაურება, მათ შორის ხარჯები რომელიც დაკავშირებული იქნება საქონლის დასაწყობებასთან მის რეალიზაციამდე;

## **7. მხარეთა წარმომადგენლები**

- 7.1. მიმწოდებლის წარმომადგენელი:

**7.7.7.** წინამდებარე ხელშეკრულებით გათვალისწინებული მიზნების და ჯეროვნად შესრულების მიზნით, ხელშეკრულების მთელი პერიოდის განმავლობაში

მიმწოდებლის წარმომადგენელად დანიშნულია ფიზიკური პირი: [პაატა რაქვიაშვილი ელ. ფოსტა [Inertml@gmail.com](mailto:Inertml@gmail.com) 599 263500, 579 288328.

7.1.2. წარმომადგენელმა უნდა უზრუნველყოს შესყიდვის და მიწოდების პროცესის მონიტორინგი, ზედნადებებისა და მიღება-ჩაბარების აქტებზე ხელმოწერა, და მათი წარდგენა;

7.1.3. წარმომადგენლის დანიშვნა და/ან შეცვლა საჭიროებს დამკვეთისთვის წინასწარ წერილობითი (დასაშვებია მეილ კომუნიკაცია) შეტყობინების გაგზავნას. მიმწოდებელი ვალდებულია წარმომადგენელად დანიშნოს სათანადო ცოდნის და გამოცდილების მქონე პირი, რომელსაც შეუძლია ტექნიკურ სამშენებლო მასალებზე/საკითხზე კომუნიკაცია დამკვეთთან;

7.1.4. წარმომადგენელს ენიჭება უფლებამოსილება იმოქმედოს მიმწოდებლის სახელით;

## 7.2. დამკვეთის წარმომადგენელი

7.2.1. ამ ხელშეკრულების მოქმედების განმავლობაში დამკვეთის წარმომადგენელია:

მამუკა კვირიკაშვილის ტელეფონის ნომერი +955 577050099; მეილი: [kvirik12@gmail.com](mailto:kvirik12@gmail.com)

7.2.2. წარმომადგენელმა უნდა უზრუნველყოს შესყიდვის და საქონლის მიღების პროცესის მონიტორინგი, ზედნადებებისა და მიღება-ჩაბარების აქტებზე ხელმოწერის უზრუნველყოფა, მონაწილეობა მიიღოს მიწოდების ორგანიზებაში;

7.2.3. წარმომადგენლის დანიშვნა და/ან შეცვლა საჭიროებს გამყიდველისთვის წინასწარ წერილობითი (დასაშვებია მეილ კომუნიკაცია) შეტყობინების გაგზავნას. დამკვეთი ვალდებულია წარმომადგენელად დანიშნოს სათანადო ცოდნის და გამოცდილების მქონე პირი, რომელსაც შეუძლია ტექნიკურ სამშენებლო მასალებზე/საკითხზე კომუნიკაცია მომწოდებელთან;

7.2.4. წარმომადგენელს ენიჭება უფლებამოსილება იმოქმედოს დამკვეთის სახელით;

## 7.3. მესამე პირები

7.3.1. მხარეები არ არიან უფლებამოსილი სრულად ან ნაწილობრივ გადაანდონ ამ ხელშეკრულებით გათვალისწინებული ვალდებულებები მესამე პირ(ებ)ს მეორე მხარის წინასწარი წერილობითი თანხმობის გარეშე;

7.3.2. განხორციელებული გადანდობის მიუხედავად (ასეთის არსებობის შემთხვევაში) პირი რომელმაც გადაანდო სახელშეკრულებო ვალდებულება მესამე პირს, თავად რჩება პასუხისმგებელი საქონლის ხარისხზე ან/და დროულ გადახდაზე. ასევე შესასრულებელ ვალდებულებებზე, მათ ქმედებებსა თუ დარღვევებზე ისევე,

როგორც იგი იქნებოდა პასუხისმგებელი პირადად შესრულებულ სამუშაოზე, ქმედებებსა და დარღვევებზე;

**8. უსაფრთხოების წესები და გარემოს დაცვა**

- 8.1. მხარეები ვალდებული არიან დაიცვან მოქმედი კანონმდებლობით დადგენილი უსაფრთხოების მოთხოვნები მხარეთა ობიექტებზე.
- 8.2. შესაბამისი მხარე, რომლის ობიექტზეც მიმდინარეობს საქონლის ჩატვირთვა-გადმოტვირთვა, ვალდებულია თავისი წარმომადგენლები, თანამშრომლები, დაქირავებული პირები, პერსონალი გააფრთხილოს უსაფრთხოების წესების დაცვის შესახებ. მათ მიერ წესების დარღვევის შედეგად დამღარი ზიანისთვის პასუხისმგებლობა ეკისრება შესაბამის მხარეს;
- 8.3. მხარეები ვალდებული არიან დაიცვან მეორე მხარის ობიექტზე სისუფთავე საქონლის მიწოდების [დატვირთვა-გადმოტვირთვა] დროს და უზრუნველყონ სამუშაოების შედეგად დაგროვილი ნარჩენების განთავსება ობიექტზე სპეციალურად ნარჩენების განთავსებისთვის გამოყოფილ ადგილას;

**9. მასალების საფასური და ანაზღაურება**

- 9.1. ხელშეკრულებით დადგენილი მასალების მიწოდება და შესაბამისად ანაზღაურება ხდება ეტაპობრივად, რომლის პირობებიც განისაზღვრება კომერციულ წინადადებაში.
- 9.2. მხარეთა შორის ანგარიშსწორება შესაძლოა განხორციელდეს კონსიგნაციის [კრედიტის], საავანსო გადახდის, ეტაპობრივი ან/და სრული გადახდის გზით;
- 9.3. ანგარიშსწორების ვადები და ფორმა თანხმდება მხარეთა შორის წინასწარ წარდგენილი კომერციული წინადადების შესაბამისად. თუ წინადადება არ შეიცავს განსაკუთრებულ დათქმას ანგარიშსწორების პირობებზე მოქმედებს ამ პუნქტით დადგენილი ზოგადი პირობებით;
- 9.4. მასალების ღირებულების გადახდა განხორციელდება უნაღდო ანგარიშსწორების წესით, მიმწოდებლის ანგარიშზე თანხის ჩარიცხვით;
- 9.5. ანგარიშსწორების პირობები, განისაზღვრება კომერციული წინადადებით;

**10. საგარანტიო პერიოდი (დეფექტებზე პასუხისმგებლობის პერიოდი)**

- 10.1. საგარანტიო პერიოდი გულისხმობს ვადას, რომლის განმავლობაშიც მიმწოდებელი ვალდებულია საკუთარი ხარჯით, აღმოფხვრას მასალების ნაკლი; საგარანტიო პერიოდი აითვლება მხარეთა შორის საქონლის მიღება-ჩაბარების აქტის გაფორმებიდან და მოქმედებს კომერციულ წინადადებაში მითითებული ვადით (ასეთის არსებობის შემთხვევათი);



10.2. იმ შემთხვევაში, თუ მიმწოდებელი უარს აცხადებს ან ვერ უზრუნველყოფს ნაკლის გამოსწორებას გონივრულ ვადაში, დამკვეთი უფლებამოსილია საკუთარი ხარჯით შეასრულოს და/ან დაუკვეთოს მიწოდება ნებისმიერ მესამე პირს და გამოქვითოს ასეთი თანხები გადასახდელი ღირებულებიდან;

**77. ხელშეკრულების ვადამდე შეწყვეტის წესი**

- 11.1. მხარეები უფლებამოსილი არიან შეწყვიტონ ხელშეკრულება ნებისმიერ დროს ნებისმიერი მიზეზით, მეორე მხარისთვის წინასწარ გაგზავნილი წერილობით შეტყობინების გზით. შეტყობინებაში მითითებული უნდა იყოს შეწყვეტის თარიღი;
- 11.2. ხელშეკრულების შეწყვეტის დროს მხარეები არ თავისუფლდებიან ხელშეკრულების შეწყვეტის დროისათვის ნაკისრი ვალდებულებების შესრულებისგან.

**72. მხარეთა პასუხისმგებლობა**

- 12.1. იმ შემთხვევაში თუ დამკვეთის არ გადაუხდის საქონლის საფასურს წინამდებარე ხელშეკრულებით დადგენილი წესით, მიმწოდებელი უფლებამოსილია დააკისროს დამკვეთს პირგასამტეხლო გადაუხდელი ნაწილის ღირებულების 0,01%-ის ოდენობით, ყოველ ვადაგადაცილებულ დღეზე. წინამდებარე ხელშეკრულების საფუძველზე ანგარიშსწორების ვადის დარღვევის დარიცხული პირგასამტეხლოს მოცულობა არ შეიძლება აღემატებოდეს სახელშეკრულებო ფასის 10%-ს.
- 12.2. თუ მიმწოდებელი გადააცილებს გრაფიკით გათვალისწინებულ მიწოდების რომელიმე ვადას, ან ხარვეზის არსებობის შემთხვევაში გონივრულ ვადაში ვერ უზრუნველყოფს ხარვეზის აღმოფხვრას, დამკვეთი უფლებამოსილია მიმწოდებელს დაარიცხოს შეუსრულებელი ვალდებულების ღირებულების 0,1% ყოველ ვადაგადაცილებულ დღეზე, მაგრამ არაუმეტეს ხელშეკრულების ღირებულების 10%.

**73. ფორს-მაჟორი**

- 13.1. მხარე არ აგებს პასუხს წინამდებარე ხელშეკრულებით და წინამდებარე ხელშეკრულებით ნაკისრი ვალდებულებების მთლიანი ან ნაწილობრივი შეუსრულებლობისთვის, თუ ეს შეუსრულებლობა გამოწვეულია ფორს-მაჟორული გარემოებებით და ეს მოვლენები დაიწყო ან განვითარდა წინამდებარე ხელშეკრულების ხელმოწერის დღის შემდეგ.
- 13.2. ფორს-მაჟორი გულისხმობს ისეთი გარემოების არსებობას, რომელთა დადგომა, შეცვლა ან/და შეწყვეტა მხარის ნებაზე ან/და შესაძლებლობაზე არ არის დამოკიდებული, ანუ წარმოადგენს მხარისათვის დაუძლეველ ძალას, არ არის გამოწვეული ამ მხარის ბრალეული ქმედებით და რომლის დროსაც მხარისთვის ობიექტურად შეუძლებელია მის მიერ ხელშეკრულებით ნაკისრი ვალდებულების შესრულება.

- 13.3. ფორს-მაჟორული გარემოების წარმოშობის შემდეგ, მხარე, რომლისთვისაც შეიქმნა ფორს-მაჟორული მდგომარეობა ვალდებულია აცნობოს მეორე მხარეს ასეთი გარემოების, მისი შესაძლო ხანგრძლივობის (თუ შესაძლებელია ხანგრძლივობის განსაზღვრა) და წინამდებარე ხელშეკრულებაზე მისი შესაძლო ზემოქმედების, ისევე როგორც მისი დასრულების შესახებ.
- 13.4. თუ ფორს-მაჟორული გარემოება იწვევს წინამდებარე ხელშეკრულებიდან გამომდინარე რომელიმე ვალდებულების შესრულების უწყვეტ შეყოვნებას არაუმეტეს სამი თვისა, შესრულების ეს ვადა გაგრძელდება ფორს-მაჟორული გარემოების მოქმედების ხანგრძლივობის შესაბამისად. თუ ასეთი შეყოვნება აჭარბებს 3 თვეს უწყვეტად, მხარეები უფლებამოსილნი არიან განსაზღვრონ ფორს-მაჟორულ გარემოებებთან წინამდებარე ხელშეკრულების შემდგომი მისადაგების საკითხი.

#### **14• განმარტებები**

- 14.1. ხელშეკრულებაში მხოლოდით რიცხვში მითითებული სიტყვები გულისხმობს მრავლობით რიცხვს და მრავლობით რიცხვში მითითებული სიტყვები გულისხმობს მხოლოდით რიცხვს, კონტექსტის შესაბამისად.
- 14.2. ხელშეკრულების დებულებები, რომლებიც მოიცავს სიტყვებს „თანხმობა“ „შეთანხმება“ „შეთანხმებული“ „დასტური“ „დადასტურება“ „გააფრთხილოს“ „აცნობოს“ „შეატყობინოს“ „მიაწოდოს“ მოითხოვს წერილობით დაფიქსირებას.
- 14.3. „წერილობითი“, ასევე „წერილობით“ გულისხმობს ხელით ნაწერს, ნაბეჭდს, ელექტრონულად შექმნილს, რომელიც აისახება მუდმივი ჩანაწერის ფორმით.
- 14.4. ხელშეკრულების შემადგენელი დოკუმენტები განიხილება როგორც ერთმანეთის შემავსებელი დოკუმენტები.

#### **15• კომუნიკაცია და კომუნიკაციის ენა**

- 15.1. როდესაც ხელშეკრულება ითვალისწინებს შეტყობინების ან მითითების მიცემას ან სხვა სახის კომუნიკაციას, თუ არ არსებობს სხვაგვარი დათქმა, იგი უნდა გაიცეს წერილობით და ჩაბარდეს ადრესატს ხელზე (მიღების დადასტურებით), გაეგზავნოს ფოსტით, კურიერის ან ელექტრონული ფოსტის მეშვეობით ხელშეკრულებით დადგენილ შესაბამის საკორესპონდენციო მისამართზე, თუკი კონკრეტული კომუნიკაციისთვის ხელშეკრულებით არ არის განსაზღვრული სპეციალური ფორმა;
- 15.2. ხელშეკრულებით გათვალისწინებულ საკორესპონდენციო (მათ შორის, ელექტრონული ფოსტის) მისამართებზე შეტყობინების გაგზავნა ითვლება ადრესატის მიერ შეტყობინების მიღებად, თუ დადასტურდება, რომ შესაბამის საკორესპონდენციო მისამართზე შეტყობინება მივიდა.
- 15.3. როდესაც ხელშეკრულება ითვალისწინებს ამა თუ იმ კომუნიკაციისთვის სპეციალურ ფორმას, კომუნიკაცია უნდა განხორციელდეს ამ ფორმით.

15.4. ქვეკონტრაქტორის საკორესპონდენციო მისამართებია:

იურიდიული მისამართი:

ფაქტობრივი მისამართი:

ელექტრონული ფოსტა:

ტელეფონი:

15.5. კონტრაქტორის საკორესპონდენციო მისამართებია: ქ.თბილისი, მ. კოსტავას 72ა

ფაქტიური მისამართი: ქ.თბილისი, მ. კოსტავას 72ა

ელექტრონული ფოსტა: [info@insi.ge](mailto:info@insi.ge)

ტელეფონი +9952213194

#### **16• ენა და მარეგულირებელი კანონმდებლობა**

16.1. ხელშეკრულებიდან გამომდინარე ურთიერთობებში კომუნიკაციის ენას წარმოადგენს ქართული და ინგლისური ენა•

16.2. ხელშეკრულება განიმარტება და მასზე ვრცელდება საქართველოს მოქმედი კანონმდებლობა•

#### **17• დავები**

17.1. სადაო საკითხების მოლაპარაკების გზით გადაჭრის შეუძლებლობის შემთხვევაში, წინამდებარე ხელშეკრულებიდან გამომდინარე და მასთან დაკავშირებული, მხარეთა შორის წამოჭრილი ნებისმიერი დავა, პრეტენზია და/ან შეუთანხმებლობა, მათ შორის ნებისმიერი საკითხი ხელშეკრულების ანდა საარბიტრაჟო შეთანხმების არსებობის, ნამდვილობასა და შეწყვეტის შესახებ განხილვისა და საბოლოო გადაწყვეტილების მიღების მიზნით უნდა გადაეცეს მუდმივმოქმედ არბიტრაჟს „დავების განმხილველ ცენტრს“ DRC-ს, რომლის სარეგისტრაციო კოდია 204547348; იურიდიული მისამართი ქ. თბილისი ვაჟა-ფშაველას 71, 2 სართული, ოფისი 11• ვებ-გვერდი: [WWW.DRC.GE](http://WWW.DRC.GE) საქართველოში მოქმედი კანონმდებლობის შესაბამისად• არბიტრაჟი დავას განიხილავს 1 (ერთი) არბიტრის მეშვეობით•

#### **18• დასკვნითი დებულებები**

18.1. ხელშეკრულება მისი ვალდებულებებითა და სარგოებით ვრცელდება და სავალდებულოა მხარეთა უფლებამონაცვლების, თუ მემკვიდრეებისათვის/სამართალმემკვიდრეებისათვის, თუ ხელშეკრულების ან/და მისი მუხლ(ებ)ის, პუნქტ(ებ)ის და ქვეპუნქტ(ებ)ის შინაარსის გათვალისწინებით კანონმდებლობა სხვა რამეს არ ითვალისწინებს•

18.2. ხელშეკრულებაში ცვლილებებისა და დამატებების შეტანა დაიშვება წერილობითი ფორმით მხარეთა შეთანხმებით• ხელშეკრულებაში შეტანილი ცვლილებები და დამატებები წარმოადგენს ხელშეკრულების დანართს და მის განუყოფელ ნაწილს•

- 18.3. ხელშეკრულება განიმარტება და რეგულირდება კანონმდებლობის შესაბამისად. იმ შემთხვევებში, რომლებიც არ არის გათვალისწინებული ხელშეკრულებით, მხარეები იხელმძღვანელებენ კანონმდებლობით დადგენილი შესაბამისი ურთიერთობის მარეგულირებელი ნორმებით ან/და დამატებით შეთანხმებული პირობებით.
- 18.4. ხელშეკრულების თითო იდენტური ეგზემპლარი გადაეცემა მხარეებს.
- 18.5. ხელშეკრულების რომელიმე დებულების ძალა დაკარგულად (ბათილად) ცნობა არ იწვევს მთლიანი ხელშეკრულების ან მისი რომელიმე სხვა დებულების ბათილობას.
- 18.6. ხელშეკრულება შედგენილია ორ ეგზემპლარად, გააჩნია თანაბარი იურიდიული ძალა და ინახება მხარეებთან.
- 18.7. ხელშეკრულება არის მხარეთა შორის არსებული შეთანხმება, რომელიც ცვლის და ძალას უკარგავს ნებისმიერ შეთანხმებას, დაპირებას, რწმუნებას, გარანტიას, წარმომადგენლობას ან ურთიერთგაგებას, რომელიც მხარეებს შორის მანამდე არსებობდა ხელშეკრულების საგანთან დაკავშირებით წერილობითი თუ ზეპირი ფორმით.

19. მხარეთა ხელმოწერები და რეკვიზიტები

მყიდველი

შპს „ინსი“  
ს/ნ 206278516  
იურ. მის: ქ.თბილისი, მ. კოსტავას 72ა  
სს „ბაზის ბანკი“

ბანკის კოდი: CBASGE22  
ა/ა GE18BS0000000080436410



დირექტორი: ზვიად თოიშვილი



გამყიდველი

შპს „ინერტული მასალები და  
ლოჯისტიკა“  
ს/ნ 406151453  
იურ. მის: 0144, თბილისი, ისანი-სამგორის  
რაიონი, შირაქის ქ. 3 კორპ., ბ.  
40

BAGAGE22  
ა/ა: GE54BG0000000627322700



დირექტორი: პაატა რაქვიაშვილი



## Agreement for subsoil temporary disposal



ს ა ქ ა რ თ ვ ე ლ ო  
გარდაბნის მუნიციპალიტეტის მერია  
GEORGIA  
GARDABANI MUNICIPALITY CITY HALL



წერილის ნომერი: 18-182213694  
თარიღი: 16/05/2022

ადრესატი: შპს ინსი  
საიდენტიფიკაციო ნომერი: 206278516  
მისამართი: საქართველო, თბილისი, საბურთალოს რაიონი,  
მ. კოსტავას ქ., №72ა

შპს „ინსი“-ს გენერალურ დირექტორს

ბატონ ზვიად თოიძეს

ბატონო ზვიად,

გარდაბნის მუნიციპალიტეტის მერიაში შემოსული თქვენი N324 (10.05.2022) წერილის პასუხად, გაცნობებთ, რომ გარდაბნის მუნიციპალიტეტის მერია არაა წინააღმდეგი გარდაბნის მუნიციპალიტეტის სამი სოფლის (ნორიოს, ვაზიანი და ახალი სამგორის) წყალმომარაგების სისტემის რეაბილიტაციის III ფაზის სამუშაოების შესრულების მიზნით სამუშაოების წარმოებისათვის, სოფელ ნორიოში წყალმომარაგების სისტემის რეაბილიტაციის მესამე ფაზის სამუშაოების შესრულებისას ამოღებული მიწისა და ზედმეტი გრუნტის განთავსება განახორციელოთ დაურეგისტრირებელ მიწის ფართობებზე: ს/კ 81.09.30.250 მიმდებარე ტერიტორიაზე დაახლოებით 2000კვ.მ-ზე, ს/კ 81.09.24.404 მიმდებარე დაახლოებით 800 კვ.მ-ზე, ს/კ 81.09.11.273 და ს/კ 81.09.11.235 მიმდებარე ტერიტორიებზე დაახლოებით 1000კვ.მ-ზე (იხ. დანართი).

დანართი: 3 (სამი) ფურცელი.  
პატივისცემით,

დავითი კარგარეთელი

გარდაბნის მუნიციპალიტეტის მერია-მერი

გამოყენებულია კვალიფიციური  
ელექტრონული ხელმოწერა/  
ელექტრონული შტამპი







ს ა ქ ა რ თ ვ ე ლ ო  
გარდაბნის მუნიციპალიტეტის მერია  
ნორიოს ადმინისტრაციული ერთეული



წერილის ნომერი: 28-182213387  
თარიღი: 13/05/2022

აღრესატი:  
დავითი შინჯიკაშვილი  
ეკონომიკური განვითარებისა და მუნიციპალური ქონების მართვის სამსახური-პირველი რანგის  
პირველადი სტრუქტურული ერთეულის ხელმძღვანელი

გარდაბნის მუნიციპალიტეტის მერიის ეკონომიკური განვითარებისა და  
მუნიციპალური ქონების მართვის სამსახურის  
პირველადი სტრუქტურული ერთეულის ხელმძღვანელს  
ბატონ დავით შინჯიკაშვილს

ბატონო დავით,

თქვენი მ/წლის 13 მაისის №09-182213356 წერილზე:

გაცნობებთ, რომ სოფელ ნორიოში წყალმომარაგების სისტემის რეაბილიტაციის მესამე ფაზის სამუშაოების შესრულებისას ამოღებული მიწისა და ზედმეტი გრუნტის განთავსება შესაძლებელია: ს/კ 81.09.30.250 მიმდებარე ტერიტორიაზე დაახლოებით 2000კვ.მ-ზე, ს/კ 81.09.24.404 მიმდებარე დაახლოებით 800 კვ.მ-ზე, ს/კ 81.09.11.273 და ს/კ 81.09.11.235 მიმდებარე ტერიტორიებზე დაახლოებით 1000კვ.მ-ზე.

დანართი: 2(ორი) ფურცელი.

პატივისცემით,

ზაქრო კობლიაშვილი

ნორიოს ადმინისტრაციული ერთეული-მერის წარმომადგენელი ადმინისტრაციულ ერთეულში

