

საქართველოს მუნიციპალური განვითარების ფონდი



ახალბაღის პარკის რეაბილიტაცია გორში

გარემოსდაცვითი და სოციალური მიმოხილვა

რეგიონალური და მუნიციპალური ინფრასტრუქტურის განვითარების II პროექტი (SRMIDP)
ფინანსდება მსოფლიო ბანკის მიერ

ივნისი

2021 წ.

ქვე-პროექტის აღწერა

ქვე-პროექტის ტერიტორია მდებარეობს გორის ცენტრალურ ნაწილში და წარმოადგენს არსებულ დასასვენებელ საზოგადოებრივ პარკს, შესაბამისი ობიექტებით. აქ არის დაზიანებული და მწყობრიდან გამოსული ატრაქციონები (მათ შორის ავტოდრომი ბავშვებისათვის), სხვადასხვა სახის და მცირე ზომის არქიტექტურული ნაგებობები, შადრევნები, მწყობრიდან გამოსული ღია სცენა, ამფითეატრი, ადმინისტრაციული შენობა, კაფე („ოდესა“), ტუალეტი, პატარა ზოოპარკის ფრინველთა ვოლიერები, მცირე მოცულობის ხელოვნური ტბა, კოლონადები. გურამიშვილის ქუჩიდან პარკამდე არის რამდენიმე მისასვლელი.

პარკის არსებული მიწის ნაკვეთი (საკადასტრო ინფორმაცია; 66.45.26.366; 116517 კვ.მ.) რეგისტრირებულია მუნიციპალურ საკუთრებად. სარეაბილიტაციო სამუშაოების წარმოება დაგეგმილია აღნიშნული მიწის ნაკვეთის ნაწილზე (7.5 ჰა).

ქვე-პროექტის ფარგლებში განხორციელდება შემდეგი სამუშაოები:

- არსებული დაზიანებული კონსტრუქციების და მწყობრიდან გამოსული ატრაქციონების დემონტაჟი;
- ახალი ღობის მოწყობა პარკის მთელი პერიმეტრის გარშემო;
- საინფორმაციო ბანერის განთავსება ახალბადის პარკის შესასვლელში;
- ამფითეატრის რეკონსტრუქცია;
- ხელოვნური პატარა ტბის და შემაერთებელი არხების რეაბილიტაცია;
- ბავშვებისთვის განკუთვნილი ავტოდრომის ატრაქციონის რეაბილიტაცია;
- ველოსიპედების ბილიკების რეკონსტრუქცია;
- ველოსიპედებისათვის ბილიკის მოწყობა, პატარა ხიდზე;
- საზოგადოებრივი ტუალეტის რეკონსტრუქცია, მათ შორის, ინფრასტრუქტურის დამხმარე ელემენტების მოწყობა შეზღუდული შესაძლებლობის მქონე პირებისთვის;
- ადმინისტრაციული შენობის რეაბილიტაცია, მათ შორის, აზბესტო-ცემენტის მასალით გადახურული სახურავის (144 მ²) შეცვლა;
- ღია ცის ქვეშ არსებული პლატფორმის/სცენის და კაფე „ოდესას“ (ამჟამად არ ფუნქციონირებს) რეაბილიტაცია;
- ავტოდრომის, კოლონადების, იოსებ სტალინის ძეგლის და ნიკო ლომოურის ბიუსტის რეაბილიტაცია;
- პლატფორმების მოწყობა პატარა ხელოვნური ტბის სიახლოვეს;

- მცირე საფეხმავლო ხიდების რეაბილიტაცია ხელოვნურ ტბაზე;
- ღია ცის ქვეშ სავარჯიშო ობიექტების, ბავშვებისთვის სათამაშო მოედნების და სამაგიდო თამაშებისთვის სივრცეების მოწყობა;
- პავილიონების, კაფის და საზოგადოებრივი ტუალეტის სავენტილაციო სისტემის მოწყობა;
- გარემო ტერიტორიის კეთილმოწყობა: ველო და საფეხმავლო ბილიკების მოწყობა;
- ღობის მოწყობა პატარა ზოოპარკთან;
- ფეხბურთის პატარა სტადიონზე (ფუნქციონირებს) მაცურებელთა ტრიბუნების მოწყობა;
- გარე განათების მოწყობა ქვე-პროექტის მთელ ტერიტორიაზე;
- ე.წ. ფამფორექის და სკეიტპარკის მოწყობა სპორტის ექსტრემალური სახეობის მოყვარულთათვის;

ე.წ. ფამფორექი წარმოდგენს 2.5 მ. სისქის დატალღულ ასფალტის ბილიკს (ასფალტის სისქე 5სმ). სკეიტპარკი წარმოადგენს ბეტონის მოედანს, რომელიც ოთხ ძირითად დონედ არის დანაწევრებული. სკეიტპარკის მოწყობა გულისხმობს რამდენიმე ეტაპს, მათ შორის მოსამზადებელ სამუშაოებს - ტერიტორიის დასუფთავება, გრუნტის მომზადება, საყრდენი კედლის და ფუნდამენტის მოწყობა, ყალიბებისა და ლითონის სამუშაოები, ბადისა და არმატურის მოწყობა, და ბოლო ეტაპზე ბეტონის ჩასხმა და გაშრობა.

- პარკის გამწვანების სამუშაოები

გათვალისწინებულია გამწვანების შემდეგი სამუშაოები: არანაკლებ 115 სახეობისა მცენარის დარგვა, 12530 კვ. მ. გაზონის გაშენება, არანაკლებ 16 სახეობის 82 ერთეული დეკორატიული ხის დარგვა, არანაკლებ 45 სახეობის 3156 ერთეული დეკორატიული ბუჩქის დარგვა, მათ შორის ცოცხალი ღობის გაშენება, არანაკლებ 31 სახეობის 4702 ერთეული დეკორატიული მრავალწლოვანი ბალახოვანი მცენარის დარგვა, არანაკლებ 10 სახეობის 103 ერთეული მხვიარა დეკორატიული მცენარის დარგვა, არანაკლებ 13 სახეობის 1750 ერთეული დეკორატიული ერთწლოვანი ბალახოვანი ყვავილდეკორატიული მცენარის დარგვა.

გამოვლენილი ზეხმელი, ხმობადი და/ან ფუნქციურ-ესთეტიურად შეუსაბამო მიზეზით, იგეგმება 70 ერთეული ხის და 2 ერთეული ბუჩქის მოჭრა (მათ შორის ისეთი სახეობები როგორცაა ცრუაკაცია (*Robinia pseudoacacia*), თუთა შავი (*Morus nigra*) და თუთა (*Morus alba*), ქლიავი (*Prunus domestica*), თეთრეკალა (*Lycium barbatum*), ალვის ხე (*Populus nigra italica*), ბუჩქნარი ძირითადად ასკილი (*Rosa sp.*), ნაძვი ვერცხლისფერი (*Picea oungens*), პირშუშხა (*Spartium junceum*), თეთრი ხვალა (*Populus alba*), ალუბალი (*Prunus cerasusu* - ეს სახეობები არ წარმოადგენენ წითელი ნუსხის სახეობებს) და 215

ერთეული ხისა და 286 ერთეული ბუჩქის გადარგვა. ასევე იგეგმება ხეების სხვლა-ფორმირების სამუშაოები.

- გამწვანების ავტომატური სარწყავი სისტემის მოწყობა;

სარწყავი სისტემის წყაროს წარმოადგენს არსებული Ø110მმ მილი, რომელიც მდებარეობს ტერიტორიაზე არსებულ ცენტრალურ შადრევანთან. გარდა ამისა, დამატებით წყაროს წარმოადგენს ტერიტორიაზე არსებული Ø300მმ-იანი ჭაბურღილი, რომელშიც უნდა დამონტაჟდეს ჭაბურღილის ტუმბო მაჩვენებლებით: (Ø150მმ, Q=42 მ3/სთ, H=46მ, N=7.5 კვტ.)

სარწყავი წყლის ორივე წყარო წყალს მიაწვდის პარკის ტერიტორიაზე მდებარე ლითონის ავზს, რომლიდანაც სატუმბო სადგურის მეშვეობით მოხდება წყლის მიწოდება სარწყავ ქსელში. სატუმბო სადგურში დამონტაჟდება ტუმბოების 2 კომპლექტი - ერთი მუშა, მეორე სათადარიგო. სარწყავი სისტემა უზრუნველყოფს მწვანე საფარის როგორც წვეთოვან, ასევე ხელით მორწყვას.

ობიექტები დაუერთდება წყალმომარაგების და კანალიზაციის ცენტრალურ სისტემებს.

საქართველოს მუნიციპალური განვითარების ფონდსა და გორის მუნიციპალიტეტის თვითმმართველობას შორის გაფორმებული საინვესტიციო დაფინანსების შეთანხმების მიხედვით, რეაბილიტირებული ობიექტების მოვლა-პატრონობაზე პასუხისმგებლობა ეკისრება გორის მუნიციპალიტეტს. პარკი წარმოადგენს კულტურული მემკვიდრეობის ძეგლს და დეტალური ტექნიკური პროექტი შეთანხმებულია და დამტკიცებულია საქართველოს კულტურული მემკვიდრეობის დაცვის ეროვნულ სააგენტოსთან.

ამჟამად, პარკის მცირე ზოოპარკს ემსახურება ორი მომვლელი და ერთი ვეტერინარი. ვეტერინარები ამოწმებენ ცხოველებს და აწარმოებენ ცხოველების რეგულარულ შემოწმებას, ხოლო მომვლელები პასუხისმგებლები არიან ცხოველების სისუფთავეზე, მათ გამოკვებაზე, მოვლაზე და ა.შ. მომვლელები კვებავენ ცხოველებს, ვეტერინარები კი უზრუნველყოფენ ვეტერინარული სერვისების მიწოდებას. ცხოველებზე ზრუნვა ზოოპარკში ხორციელდება თბილისის ზოოლოგიური პარკის ადმინისტრაციის ხელმძღვანელობით. ვიზიტორების უსაფრთხოებას უზრუნველყოფს ვოლიერის გარშემო არსებული ვოლიერი და შესაბამისი გამაფრთხილებელი ნიშნები.

ცხოველების სახეობები და რაოდენობა წარმოადგენილია ქვემოთ მოცემულ ცხრილში:

სახეობა	რაოდენობა
დათვი	1
მელა	1
ტურა	1
თხა (Cameroon Goat)	6
სვავი	1
ხობობი	2
დეკორატიული ქათამი	6

მუნიციპალიტეტი მომავალშიც გააგრძელებს ზოოპარკის მართვას და პასუხისმგებელი იქნება ზოოპარკის მართვასა და მოვლა-პატრონობაზე. ზოოპარკის დასუფთავება მოხდება ყოველდღიურად და ცხოველების ვაქცინაცია ჩატარდება არსებული სტანდარტების შესაბამისად. სამშენებლო სამუშაოების დაწყებამდე, ყველა ცხოველის დროებითი გადაყვანა მოხდება თბილისის ზოოლოგიურ პარკში.

გარემოსდაცვითი სკრინინგი და კლასიფიკაცია

(ა) ზემოქმედების შეფასება

<p>აქვს თუ არა ქვე-პროექტს საგრძნობი ზემოქმედება გარემოზე?</p>	<p>ქვე-პროექტს ექნება მცირე ზეგავლენა გარემოზე, ხოლო მისი გრძელვადიანი ზემოქმედება ბუნებრივ და სოციალურ გარემოზე, იქნება პოზიტიური.</p>
<p>რა მნიშვნელოვანი სასარგებლო და უარყოფითი ხასიათის ზემოქმედებები ექნება ქვე-პროექტს გარემოზე?</p>	<p>ქვე-პროექტს ექნება პოზიტიური გრძელვადიანი ეკოლოგიური და სოციალური ზემოქმედება, კარგად დაპროექტებული საზოგადოებრივი პარკის მოწყობის შედეგად, რაც გააუმჯობესებს ტურისტების მოზიდვას. ტურისტების გაზრდილი ნაკადი მოახდენს დადებით სოციალურ ზემოქმედებას, დასაქმების შესაძლებლობების გაუმჯობესების გზით.</p> <p>ქვე-პროექტის განხორციელება მნიშვნელოვნად შეუწყობს ხელს არსებული პარკის იერის გაუმჯობესებას და ისეთი დასასვენებელი გარემოს შექმნას, რაც კომფორტული იქნება ადგილობრივების და ტურისტების ნებისმიერი ასაკობრივი ჯგუფისთვის.</p> <p>აღნიშნული ქვე-პროექტის განხორციელებასთან დაკავშირებული ძირითადი რისკია მისი, როგორც კულტურული მემკვიდრეობის ობიექტის აუთენტურობის, ისტორიული და ესთეტიკური ღირებულების, ასევე მისი კონსტრუქციული დაზიანება, ისტორიულ პარკში არასათანადოდ დაგეგმილი და/ან განხორციელებული სამუშაოების შედეგად. თუმცა, სამუშაოების შესაბამისად განხორციელების შემთხვევაში, აღდგენითი სამუშაოები დაიცავს პარკს შემდგომი დაზიანებისაგან.</p>

	<p>უარყოფითი ეკოლოგიური და სოციალური ზემოქმედება სავარაუდოდ იქნება მოკლე ვადიანი, რაც გამოწვეული იქნება სარეაბილიტაციო და სამშენებლო სამუშაოების შედეგად: სამშენებლო მექანიზმების მუშაობით გამოწვეული ხმაური, მტვერი, ვიბრაცია და გამონაბოლქვი გაიზრდება; მოსალოდნელია სხვადასხვა ტიპის სამშენებლო ნარჩენების წარმოქმნა, შესაძლოა ადგილი ჰქონდეს სატრანსპორტო მოძრაობის ნაკადის დროებით შეფერხებას.</p> <p>მძიმე სამშენებლო მექანიზმების მოძრაობა გამოიწვევს ადგილობრივი მოსახლეობის და ტურისტების შეწუხებას.</p> <p>არასათანადო ვეტერინარული სერვისის უზრუნველყოფის და ცხოველებსა და პარკის ვიზიტორებს შორის არაადეკვატური დისტანციის შემთხვევაში, პატარა ზოოპარკის ფუნქციონირება პარკში დაკავშირებულია ცხოველების ინფიცირების და ინფექციის პარკის ვიზიტორებისთვის გადადების რისკთან. ვიზიტორების ქცევამ შესაძლოა გამოიწვიოს ცხოველების მიმართ ცუდი მოქცევის პრეცედენტები, ასევე ვიზიტორების ტრამვირება, ცხოველებთან დისტანცირების წესების დარღვევის შემთხვევაში.</p> <p>აზბესტის შემცველი ნარჩენები წარმოიქმნება ადმინისტრაციის შენობის 144 მ3-იანი, აზბესტის შემცველი მასალისგან დამზადებული გადახურვის დემონტაჟის შედეგად.</p>
<p>შეიძლება თუ არა, რომ ქვე-პროექტს გააჩნდეს</p>	<p>ქვე-პროექტის განხორციელების ეტაპზე ადგილობრივი მოსახლეობისთვის შეიქმნება დასაქმების შესაძლებლობები.</p>

<p>მნიშვნელოვანი ხასიათის ზემოქმედება ადგილობრივ მოსახლეობასა და ზემოქმედების ქვეშ მყოფ სხვა პირებზე?</p>	<p>აღნიშნული შესაძლებლობები იქნება მოკლე-ვადიანი და დროებითი, რაც ნაწილობრივ გააძლიერებს ადგილობრივების ეკონომიკურ მდგომარეობას, მოკლე ვადით მაინც.</p> <p>დასაქმების შესაძლებლობებთან დაკავშირებით უნდა აღნიშნოს, რომ სარეაბილიტაციო სამუშაოების დასრულების შემდეგ შესაძლებელი იქნება მცირე დროებითი და/ან მუდმივი დასაქმების შესაძლებლობების შექმნა, განახლებული ინფრასტრუქტურის ექსპლოატაციის და მოვლა-პატრონობის მიზნით.</p> <p>საუკეთესო დადებითი სოციალური ზემოქმედება დაკავშირებული იქნება ქალაქის დასასვენებელი ტერიტორიების და ტურისტული ინფრასტრუქტურის განვითარებასთან, რაც გაზრდის ტურისტების ინტერესს რეგიონების მიმართ, რაც თავის მხრივ ხელს შეუწყობს ტურისტული ინფრასტრუქტურის დამატებითი სფეროების და კერძო ბიზნესის განვითარებას.</p> <p>ქვე-პროექტის განხორციელება არ მოითხოვს მიწის შეძენას და ზემოქმედების მოხდენა საკუთრებაზე, საარსებო საშუალებებზე და ბიზნეს საქმიანობაზე არ არის მოსალოდნელი.</p> <p>მოსალოდნელია ისეთი გრძელვადიანი დადებითი სოციალური ზემოქმედება, როგორცაა კომფორტული და უსაფრთხო დასასვენებელი ტერიტორიების განვითარება, შესაბამისი ინფრასტრუქტურის შექმნა კი ხელს შეუწყობს</p>
---	---

	ადგილობრივი მოსახლეობის სოციალური და ეკონომიკური პირობების გაუმჯობესებას.
--	---

(ბ) შემამსუბუქებელი ზომები

<p>რა ალტერნატივები იქნა განხილული დაპროექტებისას</p>	<p>ქვე-პროექტის ფარგლებში ასაშენებელი ინფრასტრუქტურისთვის მოხდა ალტერნატიული ადგილების გათვალისწინება და ოპტიმალური ვარიანტების შერჩევა. ქვე-პროექტის თავდაპირველ ტექნიკურ პროექტს დაემატა შეზღუდული შესაძლებლობის მქონე პირებისთვის გადაადგილების შესაძლებლობების უზრუნველყოფა.</p>
<p>ზემოქმედების შერბილების რა ღონისძიებებია გათვალისწინებული?</p>	<p>პარკის რეაბილიტაციის ტექნიკური პროექტის თანახმად, შენარჩუნდება არსებული ლანდშაფტი და მცენარეები, პარკის აუთენტურობის და ისტორიული ღირებულების შენარჩუნების მიზნით. ქვე-პროექტით პარკის ტერიტორიაზე არსებული ხეების, ან ბუჩქების მოჭრა გათვალისწინებული არ არის. ისტორიულ პარკში დასამატებელი ინფრასტრუქტურა (დეკორატიული საფეხმავლო ბილიკები, შადრევანი, სათამაშო მოედნები, აეროდრომი, სხვა ობიექტები) მაქსიმალურად არის ჰარმონიზებული არსებულ ისტორიულ-კულტურულ სივრცესთან. პარკის ტერიტორიაზე დასარგავი მცენარეების სახეობების შერჩევა მოხდა ადგილობრივი კლიმატური პირობების გათვალისწინებით.</p> <p>ისტორიული ღირებულების დაკარგვის და კულტურული მემკვიდრეობის ობიექტის უნებლიე დაზიანების თავიდან აცილების მიზნით, აღდგენითი სამუშაოების პროექტის და მეთოდოლოგიის დამუშავება მიმდინარეობს საქართველოს კულტურული მემკვიდრეობის დაცვის ეროვნულ სააგენტოსთან.</p>

	<p>სარეაბილიტაციო და სამშენებლო სამუშაოების წარმოების პროცესში უარყოფითი ეკოლოგიური ზემოქმედების შემცირება შესაძლებელი იქნება შემდეგი ძირითადი პირობების დაცვით: სამშენებლო ტერიტორიის შემოღობვა და სათანადო ნიშნების დაყენება მთელ პერიმეტრზე, ნარჩენების სათანადო მართვა და მუდმივი მონიტორინგი, სამშენებლო სამუშაოების დროს გამოყენებული მექანიზმების ტექნიკური გამართულობის უზრუნველყოფა, სამშენებლო სამუშაოებისთვის ნაკლებად სენსიტიური პერიოდის (დღის განმავლობაში) შერჩევა, საჭიროების შემთხვევაში მოსახლეობამ უნდა მიიღოს შესაბამისი განმარტებები.</p> <p>პერსონალის მთელ შემადგენლობას მკაცრად ეკრძალება პარკში და მის მიმდებარე ტერიტორიაზე არსებული დეკორატიული ნარგავების მოჭრა/დაზიანება. სამშენებლო საქმიანობის წარმოების სიახლოვეს და აღნიშნული სამუშაოების წარმოების ტერიტორიის ფარგლებში არსებული დიდი ხეები უნდა მოინიშნოს და დაცული უნდა იქნას შემოღობვით, აუცილებელია ასევე მათი ფესვთა სისტემის დაცვა და ხეების ნებისმიერი სახის დაზიანების თავიდან აცილება.</p> <p>საზოგადოებრივი ტუალეტიდან და სხვა ობიექტებიდან ჩამდინარე წყლის დაცლა მოხდება ქალაქის ქსელში.</p> <p>მიწის სამუშაოების წარმოების დროს შემთხვევითი აღმოჩენის შემთხვევაში, კონტრაქტორმა დაუყოვნებლივ</p>
--	--

	<p>უნდა შეწყვიტოს ფიზიკური სამუშაოები და აცნობოს მგფ-ს. მგფ თავის მხრივ დაუყონებლივ აცნობებს აღნიშნულის შესახებ საქართველოს კულტურული მემკვიდრეობის დაცვის ეროვნულ სააგენტოს, რომელიც აიღებს პასუხისმგებლობას შემდგომი საქმიანობის შესახებ. სამუშაოების აღდგენა შესაძლებელი იქნება მხოლოდ სააგენტოს წერილობითი ნებართვის მიღების შემდეგ. სამუშაოების განახლება შესაძლებელი იქნება მხოლოდ სამინისტროს წერილობითი ნებართვის საფუძველზე.</p> <p>ზოოპარკის მუშაობასთან დაკავშირებული შესაძლო რისკების შერბილების მიზნით უნდა მოხდეს შემდეგი შემარბილებელი ღონისძიებების გამოყენება: დისტანციის დაცვა ბარიერებიდან და ნიშნებიდან ცხოველებსა და ვიზიტორებს შორის, რათა თავიდან იქნას აცილებული ბარიერებზე ასვლა, მათზე ბავშვების განთავსება, საგნების სროლა შემოღობილ ტერიტორიაზე და ა.შ.; უნდა მოხდეს ვიზიტორების მონიტორინგი, რათა თავიდან იქნას აცილებული მათ მიერ ცხოველების გამოკვება, შეწუხება, ან გაღიზიანება; ბავშვების (14 წლის ქვემოთ) მუდმივი ზედამხედველობა; ზოოპარკის ვეტერინარმა რეგულარულად უნდა შეამოწმოს ცხოველები და ავადობის, ტრავმის, ან ანომალური ქცევის დაფიქსირების შემთხვევაში, აცნობოს პარკის მენეჯერს.</p> <p>რეგულარულად უნდა მოხდეს ინტერიერების და ექსტერიერების, სერვის ტერიტორიების და ცხოველების სიახლოვეს არსებული საჯარო სივრცეების დასუფთავება;</p>
--	--

	<p>ტექნიკურად კომპეტენტური ვეტერინარების და დამხმარე პერსონალის ადეკვატური რაოდენობის შენარჩუნება.</p> <p>ექსპლოატაციის ეტაპზე წარმოქმნილი მყარი ნარჩენების და კანალიზაციის სათანადო მართვა ხელს შეუწყობს გარემოზე შესაძლო უარყოფითი ზემოქმედების თავიდან აცილებას და/ან მინიმუმამდე დაყვანას.</p> <p>კონტრაქტორი დანიშნავს კონკრეტულ პირს (ჯანმრთელობის და უსაფრთხოების სპეციალისტს), რომელიც პასუხისმგებელი იქნება სამუშაო ტერიტორიის უსაფრთხოებაზე. განსაკუთრებული ყურადღება მიექცევა აზბესტის შემცველი ნარჩენების უსაფრთხო მართვას. გატარდება პრევენციული ღონისძიებები იმისთვის, რომ თავიდან იქნას აცილებული საზოგადოების უარი მსგავსი ნარჩენების გადაყრაზე და ეს მიღწეული იქნება დროული კომუნიკაციით და აზბესტის შემცველი საგნების ხელახალი გამოყენების საფრთხეების შესახებ ცნობიერების ამაღლების გზით.</p>
<p>წარსულში განხორციელებული მსგავსი პროექტებიდან მიღებული რა გამოცდილება იქნა გათვალისწინებული ქვე-პროექტის დიზაინში?</p>	<p>საქართველოს მუნიციპალური განვითარების ფონდს (მგფ) გააჩნია ფართო გამოცდილება სხვადასხვა დონორი ორგანიზაციების მიერ დაფინანსებული საშუალო და დიდი მასშტაბის შენობების და სარეკრეაციო ზონების რეაბილიტაციის პროექტების განხორციელებაში. მსგავსი პროექტების განხორციელებით მიღებული გამოცდილების საფუძველზე, ქვე-პროექტით გათვალისწინებულია არა მხოლოდ პარკის რეაბილიტაცია გორში, არამედ ასევე საზოგადოებრივი ტუალეტების და გარე განათების მოწყობა,</p>

	<p>რაც შესაძლებელს გახდის პარკის ინფრასტრუქტურის გამოყენებას როგორც დღის, ასევე ღამის განმავლობაში.</p>
<p>ჩართული იყო თუ არა დაინტერესებული თემები ქვე-პროექტის მომზადების პროცესში და გათვალისწინებული იქნა თუ არა მათი ინტერესები და ცოდნა სათანადოდ?</p>	<p>საჯარო საკონსულტაციო შეხვედრა ონლაინ, ზუმის აპლიკაციის გამოყენებით გაიმართა 2020 წ. 21 სექტემბერს. აღნიშნული სახით შეხვედრის გამართვა მოხდა ქვეყანაში COVID-თან დაკავშირებული პანდემიის გამო და გორში ახალბაღის პარკის რეაბილიტაციის ქვე-პროექტის ეკოლოგიური და სოციალური საკითხების განხილვის მიზნით.</p> <p>ინფორმაცია თარიღის/დროის და მდებარეობის (ონლაინ) შესახებ წარმოდგენილი იყო მგფ-ს ოფიციალურ ვებ-გვერდზე. განცხადებები განთავსდა ქ. გორის მერიის ოფისში და ახალბაღის პარკთან ახლოს. ამასთან, მგფ ტელეფონით დაუკავშირდა ძირითად ბენეფიციარებს და აცნობა მათ ონლაინ შეხვედრის თარიღის/დროის და აღნიშნულ შეხვედრაში მონაწილეობისთვის საჭირო ონლაინ პროცედურების შესახებ. შეხვედრის დაწყებისას, Facebook-ში ძალიან შეზღუდული რაოდენობის პირი შემოვიდა. ეს პრობლემა სწრაფად გადაიჭრა Zoom აპლიკაციაზე გადართვის მეშვეობით, ეს აპლიკაცია დასწრების მსურველთათვის უფრო ხელსაყრელი გამოდგა.</p>

(გ) კატეგორიზაცია და დასკვნა

სკრინინგის შედეგების საფუძველზე,

ქვე-პროექტი განეკუთვნება გარემოს დაცვით შემდეგ კატეგორიას:

A

B

C

გარემოსდაცვითი სკრინინგის დასკვნა:

1. ქვე-პროექტი უარყოფილია
2. ქვე-პროექტი მიღებულია

ქვე-პროექტის მიღების შემთხვევაში და რისკების შეფასების საფუძველზე, ქვე-პროექტის მომზადება მოითხოვს:

1. მცირე მასშტაბიანი სამშენებლო და სარეაბილიტაციო საქმიანობების გარემოსდაცვითი ღონისძიებების საკონტროლო სიის შევსებას
2. ეკოლოგიურ და სოციალურ შესწავლას, გარემოსდაცვითი მართვის გეგმის მომზადების ჩათვლით

სოციალური სკრინინგი

ინფორმაცია სოციალური უსაფრთხოების სკრინინგისათვის		დიახ	არა
1	არის თუ არა ინფორმაცია ქვე-პროექტის ობიექტების მფლობელობისა და სარგებლობის შესახებ ხელმისაწვდომი და სარწმუნო? (სკრინინგი არ ჩაითვლება დასრულებულად თუ აღნიშნულ საკითხზე ინფორმაცია არ არის ხელმისაწვდომი)	√	
2	ქვე-პროექტის განხორციელება შეზღუდავს თუ არა მოსახლეობის ხელმისაწვდომობას სამეურნეო რესურსებზე, როგორცაა მიწა, საძოვრები, წყალი, კომუნალური სამსახურები ან სხვა რესურსები, რაზეც მოსახლეობაა დამოკიდებული?		√
3	გამოიწვევს თუ არა ქვე-პროექტის განხორციელება ცალკეული ინდივიდების ან ოჯახების ადგილმონაცვლეობას ან იქნება თუ არა საჭირო მიწის ნაკვეთის შეძენა (სახელმწიფო ან კერძო, დროებით ან მუდმივად)?		√
4	გამოიწვევს თუ არა ქვე-პროექტის განხორციელება მოსავლის, ხეხილის და სამეურნეო ინფრასტრუქტურის (დამხმარე ნაგებობები, ღობე, არხი, ბელელი, გარე ტუალეტები, სამზარეულოები და სხვა) დროებით ან მუდმივ დაკარგვას?		√
<p>თუ რომელიმე შეკითხვაზე (გარდა პირველი შეკითხვისა) პასუხი არის „დიახ“, მაშინ უნდა ამოქმედდეს OP/BP 4.12 საოპერაციო პოლიტიკა იძულებით განსახლების შესახებ, შემარბილებელი ღონისძიებები უნდა განისაზღვროს OP/BP 4.12-ისა და განსახლების პოლიტიკის ჩარჩო დოკუმენტის მიხედვით.</p>			
ინფორმაცია კულტურული რესურსების უსაფრთხოების სკრინინგისათვის		დიახ	არა

5	საჭიროებს თუ არა პროექტი მიწის სამუშაოებს ისტორიული, არქეოლოგიური ან კულტურული მემკვიდრეობის ობიექტების სიახლოვეს?	√	
<p>თუკი პასუხი კითხვაზე 5 არის „დიახ“, მაშინ გამოყენებული უნდა იქნას OP/BP 4.11 ფიზიკური კულტურული რესურსები და შემთხვევით მოპოვებული მასალების მართვა უნდა განხორციელდეს OP/BP-სა ბუნებრივ და სოციალურ გარემოზე ზემოქმედების მართვის ჩარჩო დოკუმენტში მოცემული პროცედურების შესაბამისად.</p>			

პარკის არსებული მიწის ნაკვეთი (საკადასტრო ინფორმაცია; 66.45.26.366; 116517 კვ.მ.) რეგისტრირებულია მუნიციპალურ საკუთრებად. სარეაბილიტაციო სამუშაოების წარმოება დაგეგმილია აღნიშნული მიწის ნაკვეთის ნაწილზე (7.5 ჰა).

საქართველოს კულტურის და ძეგლთა დაცვის სამინისტროს 2008 წ. 04 მარტის #03/36 ბრძანების თანახმად, გორის ახალბარის პარკს მინიჭებული აქვს კულტურული მემკვიდრეობის უძრავი ქონების სტატუსი, რადგან ის გამორჩეულია, როგორც მებაღეობის ხელოვნების და ლანდშაფტური არქიტექტურის ნიმუში. კულტურული მემკვიდრეობის ძეგლების სტატუსის მქონე ობიექტები საჭიროებენ სპეციალურ ნებართვას სამშენებლო სამუშაოების წარმოებისთვის - კულტურული მემკვიდრეობის შესახებ საქართველოს კანონის შესაბამისად, რომელსაც გასცემს საქართველოს კულტურული მემკვიდრეობის დაცვის ეროვნული სააგენტო, კონტრაქტორის შერჩევის შემდეგ. დეტალური ტექნიკური პროექტი შეთანხმებულია საქართველოს კულტურული მემკვიდრეობის დაცვის ეროვნულ სააგენტოსთან.

ეკოლოგიური და სოციალური მიმოხილვა და გარემოსდაცვითი და სოციალური მართვის გეგმა

1. შესავალი

1.1. ზოგადი ინფორმაცია

მსოფლიო ბანკი მხარს უჭერს საქართველოს მთავრობას, დეცენტრალიზაციის და რეგიონული განვითარების კუთხით არსებული გამოწვევების მოგვარების პროცესში. აღნიშნული მხარდაჭერა გამოიხატება რეგიონული და მუნიციპალური განვითარების მეორე მიმდინარე პროექტის (SRMIDP) განხორციელებით - 2014 წლიდან. 2020 წელს, საქართველოს მთავრობის თხოვნის საფუძველზე, მსოფლიო ბანკმა განაცხადა თანხმობა, რეგიონული და მუნიციპალური განვითარების მეორე პროექტის (SRMIDP) დამატებითი დაფინანსების გამოყოფის შესახებ. საქართველოს რეგიონული განვითარების და ინფრასტრუქტურის სამინისტრო, საქართველოს მუნიციპალური განვითარების ფონდი (მგფ) და მსოფლიო ბანკი შეთანხმდნენ, რომ რეგიონული და მუნიციპალური განვითარების მეორე პროექტის (SRMIDP) დამატებითი დაფინანსების ფარგლებში, დაცული იქნება დამტკიცებული კონცეფცია და რეგიონული და მუნიციპალური განვითარების მეორე პროექტის (SRMIDP) ტექნიკური პროექტი.

პროექტის განვითარების მიზანია ხელმისაწვდომობის გაუმჯობესება ხარისხიან მუნიციპალურ სერვისებზე და ინფრასტრუქტურაზე. პროექტი შედგება ორი ნაწილისაგან (ნაწილი „ა“ და ნაწილი „ბ“).

ნაწილი „ა“

კომპონენტი 1: ინფრასტრუქტურული ინვესტიცია, პროექტის მართვა და მონიტორინგი (i) ეხმარება შერჩეულ მუნიციპალიტეტებს, რომ ამ უკანასკნელებმა უზრუნველყონ ძირითადი მუნიციპალური სერვისები და ინფრასტრუქტურა, ურბანულ თემებსა და სოფლებში; (ii) ჩამორჩენილ რეგიონებში მცხოვრებ თემებს, რომლებიც ნაკლებად არიან ჩართულები ეკონომიკურ აქტივობებში, შესაძლებლობა ეძლევათ, რომ მიიღონ ძირითადი სერვისები და ისარგებლონ ინფრასტრუქტურული ობიექტებით; (iii) ხელი შეუწყონ კერძო კაპიტალის მობილიზაციას შერჩეულ ქალაქებსა და სოფლებში - საჯარო-კერძო ინიციატივის (PPI) ფარგლებში დამატებითი რესურსების მინიჭების შესაძლებლობით.

ნაწილი „ბ“

კომპონენტი 2: გაუთვალისწინებელ შემთხვევებზე საპასუხო რეაგირება წარმოადგენს ახალ კომპონენტს, რომელიც დაემატა პროექტს, დამატებითი დაფინანსების შემდეგ. აღნიშნულ

კომპონენტზე ამჟამად ნულოვანი (სახსრებია) გამოყოფილი, თუმცა შესაძლებელია საპროექტო სახსრების სწრაფი წესით გადანაწილება სხვა კომპონენტებიდან, მთავრობის მიმართ სასწრაფო საპასუხო რეაგირების მიზნით, საქართველოში კრიზისის, ან საგანგებო მდგომარეობის დადგომის შემდეგ.

გორის ახალბადის პარკის რეაბილიტაციის პროექტი რეგიონული და მუნიციპალური ინფრასტრუქტურის განვითარების II პროექტის (SRMIDP) დამატებითი დაფინანსების ნაწილია. ის მომზადებული, განახლებული და დამტკიცებულია და მისი განხორციელება მიმდინარეობს საქართველოს მოქმედი კანონმდებლობის და მსოფლიო ბანკის პოლიტიკის შესაბამისად.

1.2. ინსტიტუციური სტრუქტურა

საქართველოს მუნიციპალური განვითარების ფონდი (შემდგომში „მგფ“) წარმოადგენს საჯარო სამართლის იურიდიულ პირს, რომელიც მიზნად ისახავს ხელი შეუწყოს ადგილობრივი თვითმმართველობის ორგანოების ინსტიტუციური და ფინანსური შესაძლებლობების გაძლიერებას, ფინანსური რესურსების ინვესტირებას ადგილობრივ ინფრასტრუქტურასა და სერვისებში და ძირითადი ეკონომიკური და სოციალური სერვისების გაუმჯობესებას ადგილობრივი მოსახლეობისათვის (თემებისთვის), მდგრად საფუძველზე. მგფ წარმოადგენს რეგიონული განვითარების პროექტის (RDP) განმახორციელებელ ორგანიზაციას და პასუხისმგებელია მის ყოველდღიურ მართვაზე, ისევე როგორც გარემოსდაცვითი და სოციალური დაცვის პოლიტიკის გამოყენებაზე.

მგფ, ქვე-პროექტის შეფასების ანგარიშებს (SAR), გარემოს დაცვის თანდართულ დოკუმენტებთან ერთად, მოამზადებს და წარუდგენს მსოფლიო ბანკს დასამტკიცებლად. აღნიშნული გარემოსდაცვითი დოკუმენტები, საჭიროებისამებრ, შესაძლოა მოიცავდეს ეკოლოგიურ და სოციალურ მიმოხილვას (ESR), გარემოს დაცვით და სოციალური მართვის გეგმასთან (ESMP) (აღნიშნული დოკუმენტი (ESMP) მომზადებული უნდა იყოს მცირე სამშენებლო და სარეაბილიტაციო სამუშაოებისთვის შემუშავებული გარემოსდაცვითი მართვის საკონტროლო სიის გამოყენებით) და განსახლების სამოქმედო გეგმასთან ერთად.

საქართველოს მუნიციპალური განვითარების ფონდსა და გორის მუნიციპალიტეტის თვითმმართველობას შორის გაფორმებული საინვესტიციო დაფინანსების შეთანხმების მიხედვით, რეაბილიტირებული ობიექტების მოვლა-პატრონობაზე პასუხისმგებლობა ეკისრება გორის მუნიციპალიტეტს. პარკი წარმოადგენს კულტურული მემკვიდრეობის ძეგლს და დეტალური

ტექნიკური პროექტი შეთანხმებულია საქართველოს კულტურული მემკვიდრეობის დაცვის ეროვნულ სააგენტოსთან.

1.3. კანონმდებლობა და რეგულაციები

საქართველოს გარემოზე ზემოქმედების შეფასების კოდექსის (2017) თანახმად, ქვე-პროექტი არ საჭიროებს გარემოზე ზემოქმედების შეფასების (EIA) მომზადებას და გარემოსდაცვითი დასკვნის მიღებას.

ქვე-პროექტით ამოქმედებულია გარემოსდაცვითი შეფასებით (OP/BP 4.01) და ფიზიკური კულტურული რესურსებით (OP/BP 4.11) განსაზღვრული სოციალური და ეკოლოგიური პოლიტიკა. ხსენებული პოლიტიკის და აღნიშნული პროგრამისთვის (SRMIDP) შემუშავებული გარემოსდაცვითი და სოციალური მართვის ჩარჩო დოკუმენტის თანახმად, ქვე-პროექტი განეკუთვნება B (+) კატეგორიას, რაც მოითხოვს ეკოლოგიური და სოციალური მიმოხილვის (ESR) და გარემოსდაცვითი და სოციალური მართვის გეგმის (ESMP) მომზადებას, გარემოს დაცვითი და სოციალური მართვის ჩარჩო დოკუმენტის (ESMF) სახელმძღვანელო პრინციპების შესაბამისად.

2. ქვე-პროექტის აღწერა

ქვე-პროექტის ტერიტორია მდებარეობს გორის ცენტრალურ ნაწილში და წარმოადგენს არსებულ დასასვენებელ საზოგადოებრივ პარკს, შესაბამისი ობიექტებით. აქ არის დაზიანებული და მწყობრიდან გამოსული ატრაქციონები (მათ შორის ავტოდრომი ბავშვებისათვის), სხვადასხვა სახის და მცირე ზომის არქიტექტურული ნაგებობები, შადრევნები, მწყობრიდან გამოსული ღია სცენა, ამფითეატრი, ადმინისტრაციული შენობა, კაფე („ოდესა“), ტულეტი, პატარა ზოოპარკის ფრინველთა ვოლიერები, მცირე მოცულობის ხელოვნური ტბა, კოლონადები. გურამიშვილის ქუჩიდან პარკამდე არის რამდენიმე მისასვლელი.

პარკის არსებული მიწის ნაკვეთი (საკადასტრო ინფორმაცია; 66.45.26.366; 116517 კვ.მ.) რეგისტრირებულია მუნიციპალურ საკუთრებად. სარეაბილიტაციო სამუშაოების წარმოება დაგეგმილია აღნიშნული მიწის ნაკვეთის ნაწილზე (7.5 ჰა).

ქვე-პროექტის ფარგლებში განხორციელდება შემდეგი სამუშაოები:

- არსებული დაზიანებული კონსტრუქციების და მწყობრიდან გამოსული ატრაქციონების დემონტაჟი;
- ახალი ღობის მოწყობა პარკის მთელი პერიმეტრის გარშემო;

- საინფორმაციო ბანერის განთავსება ახალბადის პარკის შესასვლელში;
- ამფითეატრის რეკონსტრუქცია;
- ხელოვნური პატარა ტბის და შემაერთებელი არხების რეაბილიტაცია;
- ბავშვებისთვის განკუთვნილი ავტოდრომის ატრაქციონის რეაბილიტაცია;
- ველოსიპედების ბილიკების რეკონსტრუქცია;
- ველოსიპედებისათვის ბილიკის მოწყობა, პატარა ხიდზე;
- საზოგადოებრივი ტუალეტის რეკონსტრუქცია, მათ შორის, ინფრასტრუქტურის დამხმარე ელემენტების მოწყობა შეზღუდული შესაძლებლობის მქონე პირებისთვის;
- ადმინისტრაციული შენობის რეაბილიტაცია, მათ შორის, აზბესტო-ცემენტის მასალით გადახურული სახურავის (144 მ2) შეცვლა;
- ღია ცის ქვეშ არსებული პლატფორმის/სცენის და კაფე „ოდესას“ (ამჟამად არ ფუნქციონირებს) რეაბილიტაცია;
- ავტოდრომის, კოლონადების, იოსებ სტალინის ძეგლის და ნიკო ლომოურის ბიუსტის რეაბილიტაცია;
- პლატფორმების მოწყობა პატარა ხელოვნური ტბის სიახლოვეს;
- მცირე საფეხმავლო ხიდების რეაბილიტაცია ხელოვნურ ტბაზე;
- ღია ცის ქვეშ სავარჯიშო ობიექტების, ბავშვებისთვის სათამაშო მოედნების და სამაგიდო თამაშებისთვის სივრცეების მოწყობა;
- პავილიონების, კაფის და საზოგადოებრივი ტუალეტის სავენტილაციო სისტემის მოწყობა;
- გარემო ტერიტორიის კეთილმოწყობა: ველო და საფეხმავლო ბილიკების მოწყობა;
- ღობის მოწყობა პატარა ზოოპარკთან;
- ფეხბურთის პატარა სტადიონზე (ფუნქციონირებს) მაყურებელთა ტრიბუნების მოწყობა;
- გარე განათების მოწყობა ქვე-პროექტის მთელ ტერიტორიაზე;
- ე.წ. ფამფორექის და სკეიტპარკის მოწყობა სპორტის ექსტრემალური სახეობის მოყვარულთათვის;

ე.წ. ფამფორექი წარმოდგენს 2.5 მ. სისქის დატალღულ ასფალტის ბილიკს (ასფალტის სისქე 5სმ). სკეიტპარკი წარმოდგენს ბეტონის მოედანს, რომელიც ოთხ ძირითად დონედ არის დანაწევრებული. სკეიტპარკის მოწყობა გულისხმობს რამდენიმე ეტაპს, მათ შორის მოსამზადებელ სამუშაოებს - ტერიტორიის დასუფთავება, გრუნტის მომზადება, საყრდენი კედლის და ფუნდამენტის მოწყობა,

ყალიბებისა და ლითონის სამუშაოები, ბადისა და არმატურის მოწყობა, და ბოლო ეტაპზე ბეტონის ჩასხმა და გაშრობა.

- პარკის გამწვანების სამუშაოები

გათვალისწინებულია გამწვანების შემდეგი სამუშაოები: არანაკლებ 115 სახეობისა და ჯიშის მცენარის დარგვა, 12530 კვ. მ. გაზონის გაშენება, არანაკლებ 16 სახეობის 82 ერთეული დეკორატიული ხის დარგვა, არანაკლებ 45 სახეობის 3156 ერთეული დეკორატიული ბუჩქის დარგვა, მათ შორის ცოცხალი ღობის გაშენება, არანაკლებ 31 სახეობის 4702 ერთეული დეკორატიული მრავალწლოვანი ბალახოვანი მცენარის დარგვა, არანაკლებ 10 სახეობის 103 ერთეული მხვიარა დეკორატიული მცენარის დარგვა, არანაკლებ 13 სახეობის 1750 ერთეული დეკორატიული ერთწლოვანი ბალახოვანი ყვავილდეკორატიული მცენარის დარგვა.

გამოვლენილი ზეხმელი, ხმობადი და/ან ფუნქციურ-ესთეტიურად შეუსაბამო მიზეზით, იგეგმება 70 ერთეული ხის და 2 ერთეული ბუჩქის მოჭრა (მათ შორის ისეთი სახეობები როგორცაა ცრუაკაცია (*Robinia pseudoacacia*), თუთა შავი (*Morus nigra*) და თუთა (*Morus alba*), ქლიავი (*Prunus domestica*), თეთრეკალა (*Lycium barbatum*), ალვის ხე (*Populus nigra italica*), ბუჩქნარი ძირითადად ასკილი (*Rosa* sp.), ნაძვი ვერცხლისფერი (*Picea oungens*), პირშუმბა (*Spartium junceum*), თეთრი ხვალო (*Populus alba*), ალუბალი (*Prunus cerasus* - ეს სახეობები არ წარმოადგენენ წითელი ნუსხის სახეობებს) და 215 ერთეული ხისა და 286 ერთეული ბუჩქის გადარგვა. ასევე იგეგმება ხეების სხვლა-ფორმირების სამუშაოები.

- გამწვანების ავტომატური სარწყავი სისტემის მოწყობა;

სარწყავი სისტემის წყაროს წარმოადგენს არსებული Ø110მმ მილი, რომელიც მდებარეობს ტერიტორიაზე არსებულ ცენტრალურ შადრევანთან. გარდა ამისა, დამატებით წყაროს წარმოადგენს ტერიტორიაზე არსებული Ø300მმ-იანი ჭაბურღილი, რომელშიც უნდა დამონტაჟდეს ჭაბურღილის ტუმბო მაჩვენებლებით: (Ø150მმ, Q=42 მ³/სთ, H=46მ, N=7.5 კვტ.)

სარწყავი წყლის ორივე წყარო წყალს მიაწვდის პარკის ტერიტორიაზე მდებარე ლითონის ავზს, რომლიდანაც სატუმბო სადგურის მეშვეობით მოხდება წყლის მიწოდება სარწყავ ქსელში. სატუმბო სადგურში დამონტაჟდება ტუმბოების 2 კომპლექტი - ერთი მუშა, მეორე სათადარიგო. სარწყავი სისტემა უზრუნველყოფს მწვანე საფარის როგორც წვეთოვან, ასევე ხელით მორწყვას.

ობიექტები დაუერთდება წყალმომარაგების და კანალიზაციის ცენტრალურ სისტემებს.

საქართველოს მუნიციპალური განვითარების ფონდსა და გორის მუნიციპალიტეტის თვით-მმართველობას შორის გაფორმებული საინვესტიციო დაფინანსების შეთანხმების მიხედვით, რეაბილიტირებული ობიექტების მოვლა-პატრონობაზე პასუხისმგებლობა ეკისრება გორის მუნიციპალიტეტს. პარკი წარმოადგენს კულტურული მემკვიდრეობის ძეგლს და დეტალური ტექნიკური პროექტი შეთანხმებულია და დამტკიცებულია საქართველოს კულტურული მემკვიდრეობის დაცვის ეროვნულ სააგენტოსთან.

3. გარემო პირობები

ქალაქი გორი მდებარეობს აღმოსავლეთ საქართველოში და წარმოადგენს შიდა ქართლის რეგიონულ დედაქალაქს. ქალაქის მოსახლეობა შეადგენს 48,143 მოსახლეს. აქ აღინიშნება მეზობელი კონფლიქტური ზონიდან - სამაჩაბლოდან/სამხრეთ ოსეთიდან შემოსული იძულებით გადაადგილებული პირების დიდი კონცენტრაცია.

ახალბადის პარკს გააჩნია კულტურული მემკვიდრეობის ძეგლის სტატუსი და მდებარეობს ქალაქის ცენტრში. პარკი წარმოადგენს საზოგადოებრივ ობიექტს და ძირითად სარეკრეაციო ტერიტორიას, შესაბამისად, პარკი პოპულარული ადგილია როგორც ადგილობრივ მაცხოვრებლებს, ასევე ვიზიტორებსა და ტურისტებს შორის. ისტორიულად, პარკი წარმოადგენდა ადამიანების შეკრების, გართობის, დასვენების და კომფორტის ტერიტორიას. ქვე-პროექტის ტერიტორიასთან ახლოს მდინარე ლიახვი უერთდება მდინარე მტკვარს.

ქვე-პროექტით დაგეგმილი რეაბილიტაცია დაფინანსდება რეგიონული და მუნიციპალური ინფრასტრუქტურის განვითარების II პროექტის (SRMIDP) ფარგლებში და აღნიშნული პროექტის განხორციელება გააუმჯობესებს გორის ახალბადის პარკის იმიჯს მთლიანად, რის შედეგადაც პარკი, ისევე როგორც ძირითადი ატრაქციონები უფრო კომფორტული და მიმზიდველი იქნება როგორც ვიზიტორებისთვის, ასევე ადგილობრივი მოსახლეობისათვის.

ამჟამად, მიუხედავად იმისა, რომ პარკი საჭიროებს რეაბილიტაციას, ის მაინც იღებს დაახლოებით 30,000 ვიზიტორს წელიწადში.

ქვე-პროექტის ტერიტორია მდებარეობს ქალაქის ცენტრალურ ნაწილში, გურამიშვილის ქუჩის გასწვრივ (გურამიშვილის ქუჩიდან რამდენიმე შესასვლელია პარკში). მიწა ეკუთვნის გორის მუნიციპალიტეტს. ძირითადად, ტერიტორია განთავსებულია სწორ რელიეფზე. უმნიშვნელო ქანობი აღინიშნება ჩრდილოეთიდან სამხრეთის მიმართულებით.

არსებული მდგომარეობა: ქვე-პროექტი მოიცავს პარკის ტერიტორიას, სადაც განთავსებულია მძიმე მდგომარეობაში და რეაბილიტაციის საჭიროების მქონე შემდეგი ობიექტები: ძველი რკინის კარუსელები, სხვადასხვა სახის და მცირე ზომის არქიტექტურული ნაგებობები, ორი შადრევანი, ატრაქციონი/ბავშვებისთვის, დაზიანებული ღია სცენა, ამფითეატრი, ადმინისტრაციული და სასაწყობე შენობები, ერთ-სართულიანი საზოგადოებრივი ტუალეტი, კაფე, ღია ვოლიერები, ხელოვნური მცირე ტბა/რეზერვუარი, მის გარშემო არსებული ინფრასტრუქტურით, შესასვლელი კოლონადა (კულტურული მემკვიდრეობის ძეგლი) და სხვა მცირე არქიტექტურული ობიექტები. პარკის ძირითადი ტერიტორია საკმაოდ მძიმე მდგომარეობაშია და საჭიროებს რეაბილიტაციას.

ქვე-პროექტის ტექნიკური პროექტის თანახმად, არსებული დაზიანებული ინფრასტრუქტურა (მათ შორის, გარე შემოღობვა), შემორჩენილ არა-უსაფრთხო კონსტრუქციასთან/ობიექტებთან ერთად, მთლიანად მოიხსნება, ხოლო პარკის ძირითადი ტერიტორია დაექვემდებარება რეაბილიტაციას. მთლიანი ტერიტორია საჭიროებს სერიოზული სარეაბილიტაციო სამუშაოების ჩატარებას, მათ შორის: შესასვლელი კოლონადის და მისი დეკორატიული განათებების რეაბილიტაციას; შადრევნის რეაბილიტაციას; მწყობრიდან გამოსული კაფის და გასართობი სასროლი სტენდის (პავილიონები #1 და #2) რეაბილიტაციას; არსებული ერთსართულიანი საზოგადოებრივი ტუალეტის შენობის რეაბილიტაციას; ბავშვების გართობისა და სპორტული აქტივობებისთვის პლატფორმების მოწყობას; დასასვენებელი პლატფორმების/ადგილების და შესაბამისი ფანჩატურების მოწყობას; ამფითეატრის რეაბილიტაციას; ბავშვების არსებული ატრაქციონების ადგილების რეაბილიტაციას; იოსებ სტალინის ძეგლის და ნიკო ლომოურის ბიუსტის რეაბილიტაციას; წყალმომარაგების რკინა/ბეტონის არხის და ტბის გვერდითი კედლის რკინა ბეტონის ფილის რეაბილიტაციას; არსებული ღია სპორტული/ფიტნეს სივრცის რეაბილიტაციას; ახალი შემაერთებელი საფეხმავლო/სასეირნო ბილიკების მოწყობას; ადმინისტრაციული და სასაწყობე ობიექტების რეაბილიტაციას; არსებული ფანჩატურების რეაბილიტაციას, ასევე დამატებითი ფანჩატურების მშენებლობას - ვიზიტორებისთვის დამატებითი დასასვენებელი სივრცეების და ობიექტების შექმნის და არსებული

მოთხოვნის სრულად დაკმაყოფილების მიზნით. ქვე-პროექტით ასევე გათვალისწინებულია აღნიშნული ტერიტორიის სრულად კეთილმოწყობა, მათ შორის, საინჟინრო კომუნიკაციების (დრენაჟი, კანალიზაცია), განათების ბოძების, სკამების და სანაგვე ურნების მოწყობა. გათვალისწინებულია ასევე პლატფორმებზე შესაბამისი ავეჯის მოწყობა სპორტული აქტივობებისთვის და ბავშვებისთვის. ქვე-პროექტი ასევე ითვალისწინებს ზემოთ ხსენებული პავილიონებისთვის (პავილიონი #1 და პავილიონი #2) ელ. გათბობის, ვენტილაციის, საჰაერო კონდიციონერების და წყალმომარაგების-კანალიზაციის სისტემების მოწყობას. ქვე-პროექტით დაგეგმილია ასევე ახალი ველო-ბილიკების მოწყობა.

პარკის ტერიტორიაზე მოქმედ პატარა ზოოპარკს ემსახურება ორი მომვლელი და ერთი ვეტერინარი. ვეტერინარები ამოწმებენ ცხოველებს და აწარმოებენ ცხოველების რეგულარულ შემოწმებას, ხოლო მომვლელები პასუხისმგებლები არიან ცხოველების სისუფთავეზე, მათ გამოკვებაზე, მოვლაზე და ა.შ. მომვლელები კვებავენ ცხოველებს, ვეტერინარები კი უზრუნველყოფენ ვეტერინარული სერვისების მიწოდებას. ცხოველებზე ზრუნვა ზოოპარკში ხორციელდება თბილისის ზოოლოგიური პარკის ადმინისტრაციის ხელმძღვანელობით. ვიზიტორების უსაფრთხოებას უზრუნველყოფს ვოლიერის გარშემო არსებული ვოლიერი და შესაბამისი გამაფრთხილებელი ნიშნები.

ცხოველების სახეობები და რაოდენობა წარმოდგენილია ქვემოთ მოცემულ ცხრილში:

სახეობა	რაოდენობა
დათვი	1
მელა	1
ტურა	1
თხა (Cameroon Goat)	6
სვავი	1
ხობობი	2
დეკორატიული ქათამი	6

მუნიციპალიტეტი მომავალშიც გააგრძელებს ზოოპარკის მართვას და პასუხისმგებელი იქნება ზოოპარკის მართვასა და მოვლა-პატრონობაზე. ზოოპარკის დასუფთავება მოხდება ყოველდღიურად და ცხოველების ვაქცინაცია ჩატარდება არსებული სტანდარტების შესაბამისად.

სამშენებლო სამუშაოების დაწყებამდე, ყველა ცხოველის დროებითი გადაყვანა მოხდება თბილისის ზოოლოგიურ პარკში (იხ. დანართი 4).

გორის ახალბადის პარკის ქვეშ არსებულ მიწის ნაკვეთს უკავია 11,96 ჰექტარი და რეგისტრირებულია გორის მუნიციპალიტეტის სახელზე. ქვე-პროექტით გათვალისწინებულია ინტერვენცია მხოლოდ 7,5 ჰექტარზე, რაც პარკის მთლიანი ტერიტორიის დაახლოებით 62%-ს შეადგენს.

საქართველოს კულტურის და ძეგლთა დაცვის სამინისტროს 2008 წ. 04 მარტის #03/36 ბრძანების თანახმად, გორის ახალბადის პარკს მინიჭებული აქვს კულტურული მემკვიდრეობის უძრავი ქონების სტატუსი, რადგან ის გამორჩეულია, როგორც მებაღეობის ხელოვნების და ლანდშაფტური არქიტექტურის ნიმუში. კულტურული მემკვიდრეობის ძეგლების სტატუსის მქონე ობიექტები საჭიროებენ სპეციალურ ნებართვას სამშენებლო სამუშაოების წარმოებისთვის - კულტურული მემკვიდრეობის შესახებ საქართველოს კანონის შესაბამისად, რომელსაც გასცემს საქართველოს კულტურული მემკვიდრეობის დაცვის ეროვნული სააგენტო, კონტრაქტორის შერჩევის შემდეგ.

4. პოტენციური ზემოქმედება

4.1. მშენებლობის ფაზა

4.1.1. სოციალური ზემოქმედება

- **სოციალური საკითხების ზოგადი მომიხილვა:** რეაბილიტაციით და მშენებლობით განპირობებული მნიშვნელოვანი სოციალური ზემოქმედება, მოსალოდნელი არ არის.
- **განსახლების საკითხები:** ქვე-პროექტი არ ითვალისწინებს კერძო საკუთრებაში არსებული მიწის ნაკვეთების შესყიდვას, არ არის მოსალოდნელი პერმანენტული ზეგავლენა კერძო ან იჯარით გაცემულ სასოფლო-სამეურნეო მიწებზე და კერძო საკუთრებაში არსებულ აქტივებზე ან ბიზნესებზე.

- **მშენებლობაზე დასაქმების შესაძლებლობის შექმნასთან დაკავშირებული დადებითი ზემოქმედება:** მოსალოდნელია შეზღუდული და დროებითი დადებითი ზეგავლენა მშენებლობის ფაზაში და მცირე დადებითი ზეგავლენა - ოპერირების ფაზაში.
- **სატრანსპორტო მოძრაობის შეფერხება:** ქვე-პროექტთან დაკავშირებული სატრანსპორტო საქმიანობების შედეგად, დროებით შეიზღუდება ადგილობრივი ტრანსპორტის მოძრაობა.
- **უსაფრთხოება და წვდომა:** ქვე-პროექტის ფარგლებში სამუშაოების მიმდინარეობისას არ შეიზღუდება სარეაბილიტაციო ობიექტის მიმდებარე ტერიტორიებზე მისასვლელი და პოტენციურად საფრთხე არ დაემუქრება ტრანსპორტის მოძრაობას და ფეხით მოსიარულეებს.

4.1.2. ზეგავლენა ფიზიკურ კულტურულ მემკვიდრეობაზე

ახალბადის პარკს მინიჭებული აქვს კულტურული მემკვიდრეობის ძეგლის სტატუსი, კულტურულის და ძეგლთა დაცვის მინისტრის 2008 წ. 04 მარტის #03/36 ბრძანების საფუძველზე.

აღნიშნული ქვე-პროექტის განხორციელებასთან დაკავშირებული ძირითადი რისკია მისი, როგორც კულტურული მემკვიდრეობის ობიექტის აუთენტურობის, ისტორიული და ესთეტიკური ღირებულების, ასევე მისი კონსტრუქციული დაზიანება, ისტორიულ პარკში არასათანადოდ დაგეგმილი და/ან განხორციელებული სამუშაოების შედეგად. თუმცა, სამუშაოების შესაბამისად განხორციელების შემთხვევაში, აღდგენითი სამუშაოები დაიცავს პარკს შემდგომი დაზიანებისაგან.

პარკის რეაბილიტაციის ტექნიკური პროექტის თანახმად, შენარჩუნდება არსებული ლანდშაფტი და მცენარეები, პარკის აუთენტურობის და ისტორიული ღირებულების შენარჩუნების მიზნით. ქვე-პროექტით პარკის ტერიტორიაზე არსებული ხეების, ან ბუჩქების მოჭრა გათვალისწინებული არ არის. ისტორიულ პარკში დასამატებელი ინფრასტრუქტურა (დეკორატიული საფეხმავლო ბილიკები, ქვების ბაღი, შადრევანი და ზაფხულის სახლი) მაქსიმალურად არის ჰარმონიზებული არსებულ ისტორიულ-კულტურულ სივრცესთან. პარკის ტერიტორიაზე დასარგავი მცენარეების სახეობების შერჩევა მოხდა ადგილობრივი კლიმატური პირობების გათვალისწინებით.

ისტორიული ღირებულების დაკარგვის და კულტურული მემკვიდრეობის ობიექტის უნებლიე დაზიანების თავიდან აცილების მიზნით, აღდგენითი სამუშაოების პროექტის და მეთოდოლოგიის

დამუშავება მიმდინარეობს საქართველოს კულტურული მემკვიდრეობის დაცვის ეროვნულ სააგენტოსთან.

ახალი არქეოლოგიური აღმოჩენების შანსი ნაკლებად არსებობს, თუმცა, მიწის სამუშაოების წარმოების დროს შემთხვევითი აღმოჩენების შემთხვევაში, კონტრაქტორმა დაუყოვნებლივ უნდა შეწყვიტოს ფიზიკური სამუშაოები და აღნიშნულის შესახებ წერილობით აცნობოს კულტურის და ძეგლთა დაცვის სამინისტროს. სამუშაოების აღდგენა შესაძლებელი იქნება მხოლოდ კულტურული მემკვიდრეობის დაცვის ეროვნული სააგენტოს ოფიციალური ნებართვის მიღების შემდეგ.

ექსპლოატაციის ფაზაში, ტურისტების გაზრდილმა ნაკადმა შესაძლოა მოახდინოს არაპირდაპირი უარყოფითი ზემოქმედება გარემოზე: ნარჩენების წარმოქმნა, ვანდალიზმი და ა.შ.

4.1.3. ზეგავლენა ბუნებრივ გარემოზე

ნიადაგის დაბინძურება

ქვე-პროექტის ფარგლებში დაგეგმილი სამუშაოების შედეგად ნიადაგის დაბინძურების პოტენციური წყაროები შეიძლება იყოს:

- საწვავის, ზეთების, საპოხი მასალის, ჰიდრაულიკური სითხის, ანტიფრიზის, ან სხვა სახიფათო ნივთიერებების დაღვრა, განსაკუთრებით საწვავით გამართვის ან მანქანა-დანადგარების შეკეთების სამუშაოების დროს;
- სამშენებლო მასალები (მაგ. ცემენტი და ბეტონი);
- სამშენებლო ნარჩენები (შესაფუთი მასალები, ქვები, ხრეში, ცემენტის და ბეტონის, ხის და სხვა მასალების ნარჩენები).

წყლის დაბინძურება

წყლის დაბინძურება შესაძლოა გამოწვეული იყოს სხვადასხვა წყაროებით, ქვემოთყვანილის ჩათვლით:

- საწვავის, ზეთების ან სხვა სახიფათო ნივთიერებების დაღვრა, განსაკუთრებით საწვავით გამართვის დროს;
- ლამიანი წყლის გამოთავისუფლება მიწის სამუშაოების შედეგად;
- ლამით ამღვრეული ჩამონადენი წყალი („მშენებლობის წყალი“);

- სატრანსპორტო საშუალებების ან აღჭურვილობის რეცხვა;
- დაბინძურებული მიწის და გრუნტის წყლების ზემოქმედება.

შესაძლებელია, რომ დაღვრილი სითხეები ძალიან სწრაფად ჩაედინოს დაღმართში და წყალსატევში ან მდინარის კალაპოტში მოხვდეს. წყლის ნაკადში მოხვედრის შემდეგ, შესაძლოა რთული იყოს დაბინძურების შეკავება, რაც შემდგომ ზემოქმედებას მოახდენს ქვედა ბიეფში არსებულ დიდ არეალზე. შესაბამისად, სასიცოცხლოდ მნიშვნელოვანია მყისიერი რეაგირება მოხდეს წყლის დაბინძურების ნებისმიერი პოტენციური ინციდენტის შემთხვევაში.

ნიადაგის ზედა ფენის სამუშაო სისქის მოხსნის შემდეგ, ხდება ნიადაგის ქვედა ფენის გაშიშვლება. წვიმიან ამინდში მიწის სამუშაოების წარმოებისას, შესაძლოა მოხდეს შეწონილი ნივთიერებების უკონტროლო გამოთავისუფლება სამუშაო ტერიტორიიდან.

ჰაერის დაბინძურება და ხმაური

ჰაერის დაბინძურების სავარაუდო ზეგავლენა მცირეა. ჰაერის დაბინძურება შეიძლება გამოიწვიოს სატრანსპორტო საშუალებების და მექანიზმების ექსპლუატაციამ და მასალების/ნარჩენების ტრანსპორტირებამ.

- მძიმე ტექნიკით და სატრანსპორტო საშუალებებით გამოწვეული ხმაური და ვიბრაცია;
- გამონაბოლქვები (სატრანსპორტო საშუალებებიდან, ბულდოზერებიდან, ექსკავატორებიდან, და ა.შ.);
- მტვერი (სატრანსპორტო საშუალებებიდან);
- კვამლის და აირების პრობლემა შესაძლოა დაკავშირებული იყოს მასალების მოწოდებასა და ტრანსპორტირებასთან.

სამშენებლო სამუშაოებით გამოწვეული სამშენებლო ნარჩენები

ინერტული სამშენებლო ნარჩენები

ზემოხსენებული საქმიანობების წარმოების შედეგად სავარაუდოდ წარმოიქმნება შემდეგი ტიპის ინერტული და არა-სახიფათო სამშენებლო ნარჩენები:

- არსებული შენობის დემონტაჟის და შადრევნის მოწყობის შედეგად წარმოქმნილი ინერტული მასალა, როგორცაა მაგ. გრუნტი, კლდოვანი გრუნტი, ბეტონი, აგურები და მეტალი;
- არა-სახიფათო ნივთიერებებით ან საგნებით დაბინძურებული ნიადაგი;

- შესაფუთი მასალები.

სახიფათო სამშენებლო ნარჩენები

მოსალოდნელია მცირე რაოდენობით სახიფათო ნარჩენების წარმოქმნა სატრანსპორტო საშუალებების ტექნიკური მომსახურების შედეგად. რამდენიმე სახის სახიფათო ნარჩენი, რომელთა წარმოქმნაც შესაძლებელია:

- თხევადი საწვავი;
- საპოხი მასალა, ჰიდრავლიკური ზეთები;
- ქიმიკატები, როგორცაა ანტიფრიზი;
- დაბინძურებული ნიადაგი;
- დაღვრის დროს გამოყენებული მასალა, რომელიც გამოიყენება ზეთებისა და ქიმიკატების დაღვრების შესაწოვად;
- მექანიზმების/ძრავის ფილტრის კარტრიჯები;
- ზეთიანი ჩვრები, ნახშირი ფილტრები, დაბინძურებული ნიადაგი და ა.შ.).

ტრანსპორტთან დაკავშირებული ზემოქმედება

შესაძლებელია შემდეგი სახის ზემოქმედების გენერირება:

- ხმაურით და ვიბრაციით გამოწვეული ზემოქმედება;
- საცობები (დაბრკოლება);
- ჰაერის დაბინძურება;
- ტალახი გზებზე;
- სატრანსპორტო საშუალებების საწვავით გამართვა, ტექნომსახურება და რეცხვა და შესაბამისი რისკები ნიადაგის და წყლის დაბინძურების თვალსაზრისით.

ნიადაგის ნაყოფიერი ფენის დაკარგვა მისი მოჭრის გამო

- ნიადაგის ნაყოფიერი ფენის ჩარეცხვა მისი არასათანადოდ შენახვისა და აღდგენის გამო;
- ლამის ჩადინება წყალსატევებსა და მდინარის კალაპოტებში;
- დაბინძურებული ნიადაგის ზემოქმედება.

მცენარეულობა და ლანდშაფტი

მოცემული ქვე-პროექტით ტყის გაჩეხვა, ან ბუჩქების მოჭრა გათვალისწინებული არ არის. ქვე-პროექტი ასევე არ ითვალისწინებს ლანდშაფტის რაიმე სახით ცვლილებას.

4.2. ექსპლუატაციის ფაზა

რეაბილიტირებული პარკის ექსპლოატაციასთან დაკავშირებული ზემოქმედება შესაძლოა იყოს შემდეგი:

- ტურისტების რაოდენობის ზრდა გამოიწვევს ნარჩენების და ხმაურის ზრდას;
- ცხოველებთან კონტაქტის შედეგად ტრავმების და ინფექციური დაავადებების/ინფექციების გადადების რისკი, ზოოპარკის ცხოველებსა და ვიზიტორებს შორის დისტანციის დაუცველობის გამო, ან შესაბამისი ზომების დარღვევის მიზეზით; ვიზიტორების მიერ ცხოველების მიმართ ცუდი მოპყრობის რისკი;
- პარკის მიმდებარე ტერიტორიაზე მოხდება სატრანსპორტო მოძრაობის ზრდა, რაც გამოიწვევს როგორც ადგილობრივი გამონაბოლქვის და ხმაურის დონის ზრდას, ასევე სატრანსპორტო მოძრაობის უსაფრთხოებასთან დაკავშირებულ პრობლემებს.

ექსპლოატაციასთან დაკავშირებული ზემოქმედების შერბილების მიზნით, ადგილობრივი მუნიციპალიტეტი მიიღებს შემდეგ შემარბილებელ ზომებს:

- რეგულარულად გაიტანს ტერიტორიიდან მყარ ნარჩენებს მუნიციპალურ ნაგავსაყრელზე - ნარჩენების მართვის მუნიციპალურ კომპანიასთან გაფორმებული კონტრაქტის საფუძველზე;
- არ დაუშვებს ნარჩენების დაწვას ღია ცის ქვეშ;
- უზრუნველყოფს კანალიზაციის კოლექტორი სისტემების და ტუალეტების კარგ ტექნიკურ მდგომარეობას;
- დაიცავს დისტანციას ბარიერებიდან და ნიშნებიდან ცხოველებსა და ვიზიტორებს შორის, რათა თავიდან იქნას აცილებული ბარიერებზე ასვლა, მათზე ბავშვების დასმა, საგნების სროლა შემოდობილ ტერიტორიაზე და ა.შ.;
- განახორციელებს ვიზიტორების მონიტორინგს, რათა თავიდან იქნას აცილებული მათ მიერ ცხოველების გამოკვება, შეწუხება, ან გაღიზიანება;
- განახორციელებს ბავშვების (14 წლის ქვემოთ) ზედამხედველობას მუდმივად.

დადებითი სოციალური ზემოქმედება დაკავშირებული იქნება ტურისტული ინფრასტრუქტურის ზრდასთან, რაც დადებით ზემოქმედებას მოახდენს ადგილობრივ მოსახლეობაზე, დასაქმების თვალსაზრისით.

5. გარემოსდაცვითი და სოციალური მართვის გეგმა

გარემოსდაცვითი და სოციალური მართვის გეგმა (ESMP) მოცემული ქვე-პროექტისთვის მომზადდა სოციალურ და ბუნებრივ გარემოზე, ასევე კულტურულ მემკვიდრეობაზე მოსალოდნელი ზემოქმედების საფუძველზე. წარმოდგენილი ეკოლოგიური და სოციალური მიმოხილვა (ESR), გარემოსდაცვითი და სოციალური მართვის გეგმის (ESMP) ჩათვლით, სამშენებლო კონტრაქტის განუყოფელი ნაწილია და გარემოსდაცვითი და სოციალური მართვის გეგმის (ESMP) მოთხოვნების შესრულება კონტრაქტორის ვალდებულებას წარმოადგენს.

კონტრაქტორს მოეთხოვება ქვემოთმოყვანილი:

1. სამშენებლო მასალების შეძენა უნდა მოხდეს ლიცენზირებული მომწოდებლისაგან;
2. კონტრაქტორი ვალდებულია აიღოს სასარგებლო წიაღისეულის მოპოვების ლიცენზია ინერტული მასალის მოპოვებისათვის (თუ თავად გადაწყვეტს მოპოვებას, ნაცვლად შეძენისა);
3. იმ შემთხვევაში, თუ კონტრაქტორს სურს საკუთარი ბეტონის ქარხნით სარგებლობა (შესაბამისი მასალის სხვა პროვაიდერებისგან შესყიდვის ნაცვლად), კონტრაქტორმა უნდა მოამზადოს ატმოსფერული ჰაერის დაბინძურების სტაციონარული წყაროს ინვენტარიზაციის ტექნიკური ანგარიში და შეათანხმოს გარემოს დაცვის და სოფლის მეურნეობის სამინისტროსთან;
4. სამშენებლო ნარჩენები გატანილი უნდა იქნას უახლოეს მუნიციპალურ ნაგავსაყრელზე, წერილობითი შეთანხმების შესაბამისად;
5. იმ შემთხვევაში თუ ყოველწლიურად კონტრაქტორის საქმიანობის შედეგად წარმოიქმნება 120 კგ-ზე მეტი სახიფათო ნარჩენები, ან 200 ტონაზე მეტი არა-სახიფათო ნარჩენი, ან 1000 ტონაზე მეტი ინერტული მასალა, კონტრაქტორი ვალდებულია მოამზადოს ნარჩენების ინვენტარიზაციის ანგარიში და ნარჩენების მართვის გეგმა და შეათანხმოს გარემოს დაცვის და სოფლის მეურნეობის სამინისტროსთან, დანიშნოს გარემოს დაცვის მენეჯერი და მის შესახებ ინფორმაცია წარუდგინოს საქართველოს გარემოს დაცვის და სოფლის

მეურნეობის სამინისტროს, საქართველოს ნარჩენების მართვის კოდექსის მოთხოვნების შესაბამისად;

6. აზბესტის გადახურვის მასალის დემონტაჟი მოხდება უსაფრთხოების კონვენციური წესების მიხედვით და გატანა მოხდება უახლოეს მუნიციპალურ ნაგავსაყრელზე, საქართველოს მთავრობის #145 (2016 წ. 29 მარტი) ბრძანებით განსაზღვრული წესების და ნორმების და საქართველოს ნარჩენების მართვის კოდექსის შესაბამისად;
7. თუ პროექტის განხორციელების პროცესში საჭირო გახდება ხეების ჭრა ან გადარგვა, მშენებლობის დაწყებამდე კონტრაქტორი განახორციელებს მოსაჭრელი ან გადასარგავი ხეების ინვენტარიზაციას და გარემოს დაცვის სამინისტროს (წითელ ნუსხაში შეტანილ ხეთათვის) და ქ. გორის მერიას (იმ ხეთათვის, რომელიც არ არის შეტანილი წითელ ნუსხაში) წარუდგენს მას, ხეების ჭრის ნებართვის მოსაპოვებლად. სანებართვო დოკუმენტი ასევე უნდა მოიცავდეს საკომპენსაციო ზომებს, წარმოდგენილი ინვენტარიზაციის საფუძველზე. საკომპენსაციო ხარჯების დაფარვა პროექტის ფარგლებში მოხდება, ხოლო საკომპენსაციო საქმიანობას განახორციელებს მშენებელი კონტრაქტორი. ხეების ჭრაზე ზედამხედველობას განახორციელებს უფლებამოსილი სპეციალისტი.

მასალების მოპოვების ლიცენზიების ასლები (საჭიროებისამებრ), ბეტონის ქარხნის საექსპლუატაციოდ საჭირო ატმოსფერული ჰაერის დაბინძურების ინვენტარიზაციის ტექნიკური ანგარიში (საჭიროებისამებრ), და ნარჩენების განკარგვის შესახებ შეთანხმება მგფ-ში სამუშაოების დაწყებამდე უნდა იქნას წარმოდგენილი.

სავალდებულოა სახელმწიფო სტანდარტების (GOST) და სამშენებლო ნორმების და წესების (SNIP) დაცვა.

გარემოსდაცვითი და სოციალური მართვის გეგმა

საქმიანობა	მოსალოდნელი უარყოფითი ზემოქმედება	შემარბილებელი ღონისძიებები	განხორციელებაზე პასუხისმგებელი
მშენებლობის წინა ფაზა			
ზოგადი პირობები	საქართველოს კანონმდებლობასთან და მსოფლიო ბანკის მოთხოვნებთან შეუსატყვისობა	<p>შემდეგი ნებართვები/ლიცენზიები და შეთანხმებები მოპოვებული უნდა იქნას მშენებელი კონტრაქტორის მიერ და წარდგენილ იქნას მგფ-სათვის:</p> <ul style="list-style-type: none"> - ხელშეკრულება ნარჩენი გრუნტის განკარგვის შესახებ - ლიცენზიები ინერტული მასალის მოპოვებისათვის - იმგვარი სამშენებლო მასალების წარმოების ნებართვები, რომელთან დაკავშირებული საქმიანობაც ეკოლოგიურ ექსპერტიზას ექვემდებარება - ატმოსფერული ჰაერის დაბინძურების სტაციონარული წყაროს ინვენტარიზაციასთან დაკავშირებული ტექნიკური ანგარიში და შეთანხმება გარემოს დაცვის და სოფლის მეურნეობის სამინისტროსთან - შეთანხმება სამეურნეო და სამშენებლო ნარჩენების უახლოეს ნაგავსაყრელზე გატანის შესახებ 	მშენებელი კონტრაქტორი
ადგილობრივი თემის ინფორმირება მომავალ საქმიანობებთან დაკავშირებით	საქართველოს კანონმდებლობასთან და მსოფლიო ბანკის მოთხოვნებთან შეუსატყვისობა	საინფორმაციო ბანერის განთავსება სამშენებლო ობიექტზე. ბანერზე მოცემული იქნება ინფორმაცია მგფ-ში საკონაქტო პირების, მშენებლობის ზედამხედველი კომპანიის, და ადგილობრივი მუნიციპალიტეტის ადმინისტრაციის შესახებ, რომლებსაც ხალხმა უნდა მიმართოს გარემოს დაცვასთან და სოციალურ საკითხებთან დაკავშირებული საჩივრებით. ბანერი უნდა დამზადდეს ატმოსფერული ზემოქმედების მიმართ	მშენებელი კონტრაქტორი

საქმიანობა	მოსალოდნელი უარყოფითი ზემოქმედება	შემარბილებელი ღონისძიებები	განხორციელებაზე პასუხისმგებელი
		მედეგი მასალისაგან. ბანერზე წარწერები ქართულ და ინგლისურ ენებზე უნდა იყოს შესრულებული.	
გარემოსდაცვითი ზომების განხორციელების სტრუქტურა	საქართველოს კანონმდებლობასთან და მსოფლიო ბანკის მოთხოვნებთან შეუსატყვისობა არსებითი გარემოსდაცვითი და სოციალური ზემოქმედება	<ul style="list-style-type: none"> - სოციალური და ბუნებრივი გარემოს დაცვაზე და EMP-ის განხორციელებაზე პასუხისმგებელი პირის დანიშვნა. - მუშახელისათვის ტრენინგის ჩატარება განსახორციელებელი სოციალური და გარემოსდაცვითი ღონისძიებების კუთხით - დაგეგმილი შემარბილებელი ზომების განსახორციელებლად საჭირო რესურსების მიწოდება 	მშენებელი კონტრაქტორი
მშენებლობის ფაზა			
სამშენებლო სამუშაოები, ქვემოთმოყვანილის ჩათვლით: - სამშენებლო ობიექტების მომზადება - მიწის სამუშაოები - ნაგებობების მონტაჟი - ტექნიკის ოპერირება	ატმოსფერული ჰაერის დაბინძურება	<ul style="list-style-type: none"> - უნდა განხორციელდეს ყველა სატრანსპორტო საშუალების მოვლა-პატრონობა, რათა არ მოხდეს მუშახელისა და ადგილობრივი მოსახლეობის შეწუხება გამონაბოლქვებით. უზრუნველყოფილი უნდა იქნეს სატრანსპორტო საშუალებებისა და მანქანა დანადგარების სათანადო მოვლა და შესაბამისი ტექნიკური კონტროლი, რათა აღმოიფხვრას დაზიანებული ნაწილებით გამოწვეული გადამეტებული ხმაური; - დიზელის ძრავების რეგულარული ტექნომსახურება, რათა უზრუნველყოფილი იქნას გამონაბოლქვების მინიმუმამდე დაყვანა, მაგალითად, საწვავის ინჟექტორების გაწმენდით. ობიექტზე გამოყენებული ყველა დანადგარი 	მშენებელი კონტრაქტორი

საქმიანობა	მოსალოდნელი უარყოფითი ზემოქმედება	შემარბილებელი დონისძიებები	განხორციელებაზე პასუხისმგებელი
<p>- ტრანსპორტირების ოპერაციები</p>		<p>რეგულარულად უნდა დაექვემდებაროს ტექნომსახურებას, მუდმივად გამათულად მუშაობის უზრუნველსაყოფად, რათა მინიმუმამდე იქნას დაყვანილი პოტენციურად დამაბინძურებელი გამონაბოლქვების ემისია;</p> <ul style="list-style-type: none"> - სატრანსპორტო საშუალებების საწვავით შევსება უნდა ხდებოდეს ისეთი წესით, რომ ატმოსფერულ ჰაერში აქროლადი ორგანული ნაერთების მოხვედრა სამშენებლო მოედნებიდან მინიმუმამდე იქნას დაყვანილი, რაც მიიღწევა საწვავის საცმებისა და ტუმბოების და დახურული ცისტერნების გამოყენებით (საწვავის შესანახად ღია ცისტერნების გამოყენება დაუშვებელია).; - მასალების გადახურვა/დანამვა ტრანსპორტირებისას, მტვრის შესამცირებლად. სამშენებლო ტერიტორიის და გზის მორწყვა მშრალ ამინდებში - დამცავი აღჭურვილობის უზრუნველყოფა მუშახელისათვის, საჭიროებისამებრ; - სანგრევი სამუშაოების წარმოებისას, დანამვა წყალმზიდით სასხურებლებისა და სხვა ტექნიკური საშუალებების გამოყენებით, როგორცაა მტვრის დამჭერი ეკრანები; - მიმდებარე ტერიტორიის (ტროტუარების, გზების) გამოთავისუფლება სამშენებლო ნაგვისაგან, მტვრის დონის მინიმუმამდე დასაყვანად; - მიწის სამუშაოების შეჩერება ძლიერი ქარის შემთხვევაში; - სამშენებლო მასალების და ზვინულების გადახურვა; 	

საქმიანობა	მოსალოდნელი უარყოფითი ზემოქმედება	შემარბილებელი ღონისძიებები	განხორციელებაზე პასუხისმგებელი
		<ul style="list-style-type: none"> - მოჭრილი ნიადაგის/ დამუშავებული გრუნტის სათანადოდ შენახვა; - დაუშვებელია სამშენებლო/ნარჩენი მასალის ღია წვა ობიექტზე; - სამშენებლო ტექნიკის უქმი სვლის მინიმუმამდე დაყვანა სამშენებლო მოედანზე; - სამშენებლო სამუშაოების დასრულებისთანავე, ქვე-პროექტის ტერიტორიის აღდგენა პირვანდელი სახით. 	
	ხმაურის და ვიბრაციის გავრცელება	<ul style="list-style-type: none"> - საცხოვრებელი ზონის მახლობლად ტექნიკის გადაადგილების სიჩქარის შეზღუდვა; - მანქანა-დანადგარების ტექ. გამართულობის უზრუნველყოფა; - სატრანსპორტო ოპერაციების განხორციელება მხოლოდ დღის საათებში; - დაუშვებელია სატრანსპორტო საშუალებების და მძიმე ტექნიკის უქმი სვლა. ტექნიკისათვის გამოყენებული უნდა იქნას სათანადო მაცუჩები; - ტექნიკის კონტროლი და ტექმომსახურება 	მშენებელი კონტრაქტორი
	ნიადაგის დაზიანება	<ul style="list-style-type: none"> - სამშენებლო ტერიტორიის და მისასვლელი გზების დემარკაცია სამუშაოების დაწყებამდე; - დემარკაციის შედეგად განსაზღვრული ობიექტის საზღვრების დაცვა ოპერირებისას; - სამუშაო უბნებიდან ნიადაგის საფარის ცალკე მოხსნა (შემღობისდაგვარად) მიწის სამუშაოების დაწყებამდე და დასაწყობება შემდგომი გამოყენების მიზნით, „ნიადაგის ნაყოფიერი ფენის მოხსნის, შენახვის, 	მშენებელი კონტრაქტორი

საქმიანობა	მოსალოდნელი უარყოფითი ზემოქმედება	შემარბილებელი დონისძიებები	განხორციელებაზე პასუხისმგებელი
		<p>გამოყენებისა და რეკულტივაციის შესახებ“ ტექნიკური რეგლამენტის (2014) მოთხოვნების შესაბამისად;</p> <p>– ნიადაგის ნაყოფიერი ფენა არაუმეტეს 2 მ სიმაღლის და მაქსიმუმ 45° ქანობიანი ფერდების მქონე შეკვრებად უნდა დასაწყობდეს, აგრეთვე, გათვალისწინებული უნდა იქნას შემდეგი პირობები:</p> <ul style="list-style-type: none"> • ამ დანიშნულებით გამოყენებული უნდა იქნას სპეციალურად განსაზღვრული სასაწყობე ადგილები, რაც თავიდან აგვაცილებს შეკვრების დატკეპნას სატრანსპორტო საშუალებების მოძრაობის შედეგად ან მათ დაბინძურებას სხვა მასალებით; • ნიადაგის ნაყოფიერი ფენა უნდა გამოცალკევდეს ქვენიადაგის შეკვრებისაგან; • დაუშვებელია მასალის შენახვა დატბორვის პოტენციალის მქონე ადგილებში; • დაუშვებელია მასალის დასაწყობება მდინარიდან/ნაკადულებიდან 25 მ მანძილზე ახლოს, კონკრეტული ობიექტის ტოპოგრაფიული პირობების მიხედვით; 	

საქმიანობა	მოსალოდნელი უარყოფითი ზემოქმედება	შემარბილებელი ღონისძიებები	განხორციელებაზე პასუხისმგებელი
		<ul style="list-style-type: none"> - დაუშვებელია ნიადაგის საფარის მოხსნა წვიმიან ამინდებში; - შენახული ნიადაგის ნაყოფიერი ფენით ტერიტორიის რეკულტივაცია სამუშაოების დასრულებისთანავე, კერძოდ კი ნიადაგის საფარის აღდგენა და გამწვანება. საჭიროებისამებრ, ეს შეიძლება მოიცავდეს მიწის ზედაპირის მოსწორებას, ნიადაგის ნაყოფიერი ფენის აღდგენას და მცენარეულობის ზრდის ხელშემწყობი ღონისძიებების გატარებას; ობიექტზე მოჭრილი ნიადაგის ნაყოფიერი ფენა, რომელიც რეკულტივაციას არ ექვემდებარება აკურატულად გადანაწილდება მიმდებარე ტერიტორიაზე; - იმ შემთხვევაში, თუ შეკვრები მნიშვნელოვან ეროზიას დაექვემდებარება, კონტრაქტორს მოეთხოვება განახორციელოს გამასწორებელი ზომები, როგორცაა ეროზიისაგან დამცავი ჭილოფების მოწყობა შეკვრების თავზე, თუ ზედაპირის შემდგომი მოსწორება და/ან ნიადაგის ნაყოფიერი ფენის თესვა შედეგს არ გამოიღებს. ირგვლივ ბერძების ან მისი ანალოგის მოწყობის მეშვეობით, საჭიროებისამებრ, კონტრაქტორი შეკვრებს დაიცავს დატბორვისა და ჩამონადენისაგან; - ქვენიადაგი არაუმეტეს 3 მ სიმაღლის და მაქსიმუმ 60° ქანობიანი ფერდების მქონე შეკვრებად უნდა დასაწყობდეს, ამისათვის გამოყენებული უნდა იქნას სპეციალურად განსაზღვრული სასაწყობე ადგილები, რაც თავიდან აგვაცილებს შეკვრების დატკეპნას სატრანსპორტო საშუალებების მოძრაობის შედეგად ან მათ დაბინძურებას სხვა 	

საქმიანობა	მოსალოდნელი უარყოფითი ზემოქმედება	შემარბილებელი ღონისძიებები	განხორციელებაზე პასუხისმგებელი
		მასალებით; ქვენიადაგი უნდა გამოცალკევდეს ნიადაგის ნაყოფიერი ფენის შეკვრებისაგან.	
	წყლისა და ნიადაგის დაბინძურება	<ul style="list-style-type: none"> - თანამშრომლების უზრუნველყოფა საპირფარეშოებითა და სააბაზანოებით, წარმოებული ჩამდინარე წყლების ცენტრალიზებული გადაღვრა საკანალიზაციო სისტემაში, შეძლებისდაგვარად, ან დროებითი კონსტრუქციების მონტაჟი; - ტექნიკის გამართულობის უზრუნველყოფა; - ტექნიკის საწვავით გამართვა მხოლოდ სათანადოდ აღჭურვილი საწვავმზიდებით, ამასთან სავალდებულოა წყვეთშემკვრებების გამოყენება; - ტექნიკის საწვავით გამართვა და ტექ. მომსახურება მხოლოდ სპეციალურად გამოყოფილ უბანზე, სადაც მოხსნილია ნიადაგის ნაყოფიერი ფენა და მოწყობილია ხრეშის საფარი; საპოხ-საზეთი მასალის, საწვავის და გამხსნელების შენახვა მხოლოდ სპეციალურად გამოყოფილ ადგილას; დაუშვებელია საპოხ-საზეთი მასალის, საწვავის და გამხსნელების შენახვა და საწვავით გამართვა კულტურული მემკვიდრეობის ობიექტის სიახლოვეს; - სამშენებლო მასალების სათანადოდ დასაწყობება სპეციალურად გამოყოფილ და დროებით აშენებულ სასაწყობე სივრცეებში; - ყველა სახიფათო და ტოქსიური ნივთიერების დროებითი შენახვა უნდა განხორციელდეს უსაფრთხო კონტეინერში, რომელზეც მითითებული იქნება ნაერთის შემადგენლობა, 	მშენებელი კონტრაქტორი

საქმიანობა	მოსალოდნელი უარყოფითი ზემოქმედება	შემარბილებელი ღონისძიებები	განხორციელებაზე პასუხისმგებელი
		<p>მახასიათებლები და ინფორმაცია ექსპლატაციის შესახებ; ობიექტზე ხელმისაწვდომი უნდა იყოს დაღვრის შემაკავებელი მასალები (სორბენტები (შემწოვი მასალა), ქვიშა, ნახერხი, ნაფხვენი და ა.შ);</p> <ul style="list-style-type: none"> - საწვავის, ან სხვა დაღვრების შემთხვევაში დაღვრის დაუყოვნებლივ აწმენდა, დაბინძურებული ნიადაგის/ გრუნტის ტერიტორიიდან გატანა - დაუშვებელია სველი ცემენტის და/ან ბეტონის ჩადინება მდინარის კალაპოტებში, ნაკადებში, გუბურებში ან თხრილებში. - სამუშაოების დასრულებისთანავე ქვე-პროექტის ტერიტორიის გაწმენდა სამშენებლო ნარჩენებისგან. 	
	<p>გარემოს დაბინძურება მყარი და თხევადი ნარჩენებით</p>	<ul style="list-style-type: none"> - დაუშვებელია ნარჩენების დაწვა - დაუშვებელია ტოქსიკურ ინგრედიენტებიანი ან გამხსნელებიანი და ტყვიისშემცველი საღებავების გამოყენება. - სხვადასხვა ტიპის ნარჩენებია (სამშენებლო, სახიფათო, სამეურნეო) ცალ-ცალკე შეგროვება; ნარჩენების განთავსებისათვის განსაზღვრული უნდა იქნას კონკრეტული უბნები და იქ უნდა გატარდეს დაბინძურების საინააღმდეგო ზომები; - ინერტული სამშენებლო ნარჩენების და ნარჩენი გრუნტის გატანა გორის მუნიციპალიტეტის მიერ გამოყოფილ ტერიტორიაზე ან გორის მუნიციპალიტეტში არსებულ მუნიციპალურ ნაგავსაყრელზე; 	<p>მშენებელი კონტრაქტორი</p>

საქმიანობა	მოსალოდნელი უარყოფითი ზემოქმედება	შემარბილებელი ღონისძიებები	განხორციელებაზე პასუხისმგებელი
		<ul style="list-style-type: none"> - ყველა სახიფათო და ტოქსიური ნივთიერების დროებითი შენახვა უსაფრთხო კონტეინერში, რომელზეც მითითებული იქნება ნაერთის შემადგენლობა, მახასიათებლები და ინფორმაცია ექსპლატაციის შესახებ; დაუშვებელია სახიფათო ნარჩენების უკონტროლო შენახვა სამშენებლო ობიექტზე; დაღვრისა და გაჟონვის თავიდან ასაცილებლად, სახიფათო ნაერთების კონტეინერების მოთავსება ჰერმეტიკულ კონტეინერებში; სახიფათო ნარჩენების გადაცემა ასეთი ნარჩენების მართვაზე ლიცენზიის მქონე კომპანიისთვის, მასთან დადებული ხელშეკრულების საფუძველზე; - მშენებლობისას წარმოქმნილი ნებისმიერი სახის სამშენებლო ან საყოფაცხოვრებო ნარჩენები ხშირად გატანა სამშენებლო ობიექტიდან; - ნარჩენების განკარგვასთან დაკავშირებული ხელშეკრულებების გაფორმება ნარჩენების გატანის დაწყებამდე; - ნარჩენების მართვის რეგისტრაციის ჟურნალის წარმოება, ობიექტზე წარმოქმნილი ნარჩენების და მათი მოძრაობის აღსარიცხად. 	

საქმიანობა	მოსალოდნელი უარყოფითი ზემოქმედება	შემარბილებელი ღონისძიებები	განხორციელებაზე პასუხისმგებელი
	ტოქსიკური მასალების წარმოქმნა (აზბესტის განკარგვა)	<ul style="list-style-type: none"> - თუკი აზბესტი განთავსებულია ობიექტზე, მასზე ნათლად უნდა იქნას მითითებული, რომ იგი სახიფათო მასალაა.; - აზბესტი სათანადოდ უნდა იქნას დალუქული და იზოლირებული რათა მინიმუმამდე იქნას დაყვანილი მისი ზემოქმედება. - გატანამდე, აზბესტი სათანადოდ უნდა დატენიანდეს აზბესტის მტვრის მინიმუმამდე დასაყვანად; - აზბესტის გატანა და გადაყრა უნდა განხორციელოს უნარიანმა და გამოცდილმა პროფესიონალმა პერსონალური დამცავი აღჭურვილობით; - თუკი აზბესტის მასალა დროებით არის დასაწყობებული, ნარჩენები უსაფრთხოდ უნდა იქნას მოთავსებული ჩაკეტილ კონტეინერებში და სათანადოდ იქნას ნიშანდებული.. - გატარებული უნდა იქნას უსაფრთხოების ზომები ობიექტიდან არასანქცირებული გატანის წინააღმდეგ. - აზბესტის განმეორებითი გამოყენება დაუშვებელია. - აზბესტის საბოლოო გატანა უნდა მოხდეს უახლოეს ოფიციალურ ნაგავსაყრელზე, საქართველოს ნარჩენების მართვის კოდექსის და 2016 წლის 29 მარტის მთავრობის #145 განკარგულების საფუძველზე 	მშენებელი კონტრაქტორი
	ზემოქმედება სატრანსპორტო ნაკადებზე	- ტექნიკის მოძრაობის სიჩქარის შეზღუდვა	მშენებელი კონტრაქტორი

საქმიანობა	მოსალოდნელი უარყოფითი ზემოქმედება	შემარბილებელი ღონისძიებები	განხორციელებაზე პასუხისმგებელი
		<p>- ტექნიკის გადაადგილება მხოლოდ დადგენილი მარშრუტებით</p> <p>- ტექნიკის მოძრაობის სიხშირის შეზღუდვა</p>	
	<p>ჯანმრთელობასთან და უსაფრთხოებასთან დაკავშირებული რისკები ადგილობრივი თემებისათვის</p>	<ul style="list-style-type: none"> • სამშენებლო ტერიტორია შესაბამისად დაცულია და მშენებლობასთან დაკავშირებული ტრანსპორტის ოპერირება რეგულირებულია. ეს მოიცავს, მაგრამ არ შემოიფარგლება შემდეგით: • დამონტაჟებულია მაჩვენებლები, გამაფრთხილებელი ნიშნები, ბარიერები და ტრანსპორტის მარშრუტის ცვლილების ნიშნები: ნიშნები ნათლად ხილულია და საზოგადოება გაფრთხილებულია ყველა შესაძლო საფრთხის შესახებ; • სამშენებლო მოედანი და ყველა თხრილი სათანადოდ შემოღობილი და დაცულია არასანქცირებული პირების შესვლისაგან (განსაკუთრებით, ბავშვების); • უზრუნველყოფილია სათანადო განათება; • სამუშაო საათების ადგილობრივი ტრანსპორტის მოძრაობის განრიგთან შესაბამისობაში მოყვანა, მაგ: მნიშვნელოვანი ხასიათის სატრანსპორტო აქტივობები არ განხორციელდება საზოგადოებრივი ტრანსპორტის მაღალი აქტივობის პერიოდებში (ე.წ. პიკი საათის დროს), ან მსხვილფეხა პირუტყვის გადაადგილების საათებში; 	<p>მშენებელი კონტრაქტორი</p>

საქმიანობა	მოსალოდნელი უარყოფითი ზემოქმედება	შემარბილებელი ღონისძიებები	განხორციელებაზე პასუხისმგებელი
		<ul style="list-style-type: none"> • სამშენებლო ტექნიკისათვის სიჩქარის შეზღუდვის დაწესება; • ტექნიკის გადაადგილება მხოლოდ დადგენილი მარშრუტებით. 	
	კერძო საკუთრებაში არსებული ქონების დაზიანება	<ul style="list-style-type: none"> - ტექნიკის გადაადგილება მხოლოდ დადგენილი მარშრუტებით - ტექნიკის მოძრაობის სიჩქარის შეზღუდვა - მიყენებული ზიანის სრულად ანაზღაურება კონტრაქტორის მიერ 	მშენებელი კონტრაქტორი
	კონფლიქტი ადგილობრივ მოსახლეობასთან ან სხვა ზემოქმედების ქვეშ მყოფ პირებთან	<p>ადგილობრივ მოსახლეობასთან შეხვედრა (საჭიროების შემთხვევაში)</p> <ul style="list-style-type: none"> - საჩივრების/პრეტენზიების მიღება და მათზე რეაგირება. პროექტის ფარგლებში გამოყოფილი იქნება საკონტაქტო პირი გორის მუნიციპალიტეტიდან და ასევე მგფ-დან. პირველ ეტაპზე, საჩივრებს მიიღებს და გადაწყვეტს ადგილობრივი მუნიციპალიტეტის საკონტაქტო პირი. - თუ ვერ მოხერხდება საჩივრის დაკმაყოფილება ადგილობრივ დონეზე, ის მგფ-ში იქნება შეტანილი (მეორე ეტაპი). - მგფ დაარეგისტრირებს ყველა შემოსულ საჩივარს და კომენტარს და იმას, თუ როგორ მოხდა საჩივარზე რეაგირება. - საზოგადოებასთან კონსულტაციების პროცესში, ადგილობრივი მოსახლეობა 	მშენებელი კონტრაქტორი, ადგილობრივი მმართველობა, მგფ.

საქმიანობა	მოსალოდნელი უარყოფითი ზემოქმედება	შემარბილებელი ღონისძიებები	განხორციელებაზე პასუხისმგებელი
	<p>შრომის ჰიგიენასთან და უსაფრთხოებასთან დაკავშირებული რისკები</p>	<p>ინფორმირებული იქნება საჩივრების დაკმაყოფილების საკითხებთან და საკონტაქტო პირებთან დაკავშირებით.</p> <ul style="list-style-type: none"> - სამუშაოების დაწყებამდე მუშახელის ინფორმირება მოსალოდნელი რისკების შესახებ და ინსტრუქტაჟი შრომის უსაფრთხოების წესებთან დაკავშირებით (სამშენებლო სამუშაოების დაწყებამდე და მათი წარმოებისას) - საჭირო პირადი დაცვის საშუალებების (მაგ, ჩაფხუტები, ხელთათმანები, სხვა) და მათი გამოყენების უზრუნველყოფა - ტექნიკის მოძრაობის უსაფრთხოების უზრუნველყოფა - გამაფრთხილებელი ნიშნების განთავსება მაღლი რისკის უბნებზე - ატმოსფერული ჰაერის დაბინძურებისა და ხმაურის ზემოქმედების შესამცირებლად რეკომენდირებული ღონისძიებების გატარება 	<p>მშენებელი კონტრაქტორი</p>
	<p>ზემოქმედება კულტურულ მემკვიდრეობაზე</p>	<p>– სამუშაოების შეჩერება მიწის სამუშაოებისას არქეოლოგიური ობიექტის ან არტეფაქტების აღმოჩენის შემთხვევაში, მგფ-ს და კულტურის და ძეგლთა დაცვის სამინისტროს ინფორმირება აღმოჩენის შესახებ და საქმიანობის განახლება მხოლოდ სათანადო ნებართვის მიღების შემდეგ</p>	<p>მგფ, მშენებელი კონტრაქტორი</p>

საქმიანობა	მოსალოდნელი უარყოფითი ზემოქმედება	შემარბილებელი ღონისძიებები	განხორციელებაზე პასუხისმგებელი
		<ul style="list-style-type: none"> - ტერიტორიის დასუფთავება და რეკულტივაცია სამშენებლო სამუშაოების დასრულებისთანავე 	
სოციალური რისკის მართვა	საზოგადოებასთან ურთიერთობის მართვა	<ul style="list-style-type: none"> - ადგილობრივი მეკავშირე პირის გამოყოფა, რომელიც პასუხისმგებელი იქნება ადგილობრივ მოსახლეობასთან ურთიერთობაზე და მათი თხოვნების/საჩივრების მიღებაზე; - კონსულტაცია ადგილობრივ მოსახლეობასთან, სამუშაოების განმახორციელებლესა (დაქირავებულ სამუშაო ძალასა) და ადგილობრივ მოსახლეობას შორის შესაძლო კონფლიქტების გამოვლენის და შესაბამისად მართვის მიზნით; - ადგილობრივი მოსახლეობის ცნობიერების ამაღლება, სამუშაოების განმახორციელებლების (დაქირავებულ სამუშაო ძალის ტერიტორიაზე) ყოფნასთან დაკავშირებით, სქესობრივი გზით გადამცემი დაავადებების რისკის შესახებ და ჩართეთ ადგილობრივი მოსახლეობის წარმომადგენლები, ცნობიერების ამაღლების მიზნით განხორციელებულ აქტივობებში; - მოსახლეობის ინფორმირება მშენებლობის და სამუშაოების გრაფიკების შესახებ, ასევე სერვისების შეწყვეტის, შემოვლითი მარშრუტების, ავტობუსების დროებითი მარშრუტების და აფეთქებისა და ნგრევის შესახებ, საჭიროებისამებრ; - სამშენებლო საქმიანობის შეზღუდვა ღამით. აუცილებლობის შემთხვევაში, ღამის სამუშაოების ფრთხილად დაგეგმვა და 	მშენებელი კონტრაქტორი

საქმიანობა	მოსალოდნელი უარყოფითი ზემოქმედება	შემარბილებელი ღონისძიებები	განხორციელებაზე პასუხისმგებელი
		<p>მოსახლეობის სათანადო ინფორმირება, რათა მათ შეძლონ ყველა საჭირო ზომის მიღება;</p> <ul style="list-style-type: none"> - მინიმუმ ხუთი დღით ადრე, მოსახლეობის ინფორმირება, რომელიმე სერვისის (მათ შორის, წყლის, ელექტროენერჯის, ტელეფონის, ავტობუსის მარშრუტების) შეწყვეტამდე; მოსახლეობის გამაფრთხილებელი ნიშნები განთავსდება სამუშაო ტერიტორიაზე, ავტობუსის გაჩერებებზე და ზემოქმედების ქვეშ მოქცეულ სახლებზე/ბიზნეს ობიექტებზე; 	
	შრომითი ურთიერთობების მართვა	<p>ა) შეძლებისდაგვარად, სამუშაო ბანაკები განათავსეთ ადგილობრივი მოსახლეობისაგან მოშორებით;</p> <p>ბ) სამუშაო ბანაკების განთავსება და ოპერირება განახორციელეთ მეზობელ მოსახლეობასთან კონსულტაციების საფუძველზე;</p> <p>გ) არა-კვალიფიციური, ან ნახევრად-კვალიფიციური მუშახელის დაქირავება მოხდეს ადგილობრივი მოსახლეობიდან, რამდენადაც ეს შესაძლებელი იქნება. ადგილობრივი მოსახლეობის მონაწილეობის გაძლიერების მიზნით, ჩატარდეს მუშახელისათვის შესაბამისი სწავლება (ტრენინგი), როდესაც და სადაც ასეთი ტრენინგის ჩატარება იქნება შესაძლებელი;</p> <p>დ) სამუშაო ტერიტორიაზე შესაბამისი სან. კვანძების ობიექტების (ტუალეტების და დასაბანი ადგილების) მოწყობა, ცხელი და ცივი წყლის, საპნის და ხელის საშრობი მოწყობილობების უზრუნველყოფით. ნებისმიერი სამუშაო ბანაკისთვის უნდა მოხდეს დროებითი სეპტიკური ავზის სისტემის მოწყობა, რამაც არ უნდა</p>	მშენებელი კონტრაქტორი

საქმიანობა	მოსალოდნელი უარყოფითი ზემოქმედება	შემარბილებელი ღონისძიებები	განხორციელებაზე პასუხისმგებელი
		<p>გამოიწვიოს მახლობლად მდებარე წყლის ნაკადების დაბინძურება;</p> <p>ე) მუშახელის ცნობიერების ამაღლება ადგილობრივ მოსახლეობასთან ზოგადი ურთიერთობის მართვის საკითხებზე, ქვეყის კოდექსის შემუშავება საერთაშორისო პრაქტიკის შესაბამისად და აღნიშნული კოდექსის მკაცრად დაცვა, რაც მოიცავს მუშების (სამსახურიდან) გაშვებას და შესაბამისი მოცულობის ფინანსური ჯარიმების დაკისრებას.</p>	
ექსპლუატაციის ფაზა			
პარკის ექსპლუატაცია	გარემოს დაბინძურება მყარი ნარჩენებით და ჩამდინარე წყლებით	<ul style="list-style-type: none"> - მყარი ნარჩენების რეგულარულად გატანა ობიექტიდან მუნიციპალურ ნაგავსაყრელზე, ნარჩენების განკარგვის მუნიციპალურ კომპანიასთან გაფორმებული კონტრაქტის საფუძველზე; - დაუშვებელია ნარჩენების დაწვა; - საკანალიზაციო კოლექტორების და ტუალეტების გამართულ ტექნიკურ მდგომარეობაში შენარჩუნება. 	გორის მუნიციპალიტეტი
მცირე ზოოპარკის ექსპლუატაცია	ინფექციური დაავადებების/პარაზიტების შექმნა და ტრავმის მიღება დამთვალიერებლების მიერ, ცხოველების არასათანადო მოვლა-პატრონობის და/ან ცხოველთა და დამთვალიერებელთა შორის დისტანციის დაუცველობის გამო.	<ul style="list-style-type: none"> - ცხოველებსა და დამთვალიერებლებს შორის დისტანციის დაცვა ბარიერებითა და ნიშნებით, რათა თავიდან იქნას აცილებული ბარიერებზე გადაძვრომა, მათზე ბავშვების დასმა, სხვადასხვა ნივთების ჩაყრა ვოლიერებში, და ა.შ.; - დამთვალიერებლების მონიტორინგი, რათა თავიდან იქნას აცილებული ცხოველა კვება, შეწუხება ან გაღიზიანება; - 14 წელს ქვემოთ ასაკის ბავშვების მუდმივი ზედამხედველობა; 	გორის მუნიციპალიტეტი

საქმიანობა	მოსალოდნელი უარყოფითი ზემოქმედება	შემარბილებელი ღონისძიებები	განხორციელებაზე პასუხისმგებელი
	ცხოველების მიმართ სასტიკი მოპყრობა დამთვალეირებლების მიერ	<ul style="list-style-type: none"> - ყველა ცხოველის რეგულარული ინსპექტირება მათი მოვლისას, და მენეჯერისა და ვეტერინარის მიმართ ანგარიშგება ცხოველების ავადმყოფობის, ტრავმის ან არაბუნებრივი ქცევის შემთხვევების გამოვლენისას; - ცხოველების ვოლიერების მიმდებარე ექსპონატების ინტერიერის და ექსტერიერის, სერვისის და საზოგადოებრივი ზონების რეგულარული დასუფთავება. - ტექნიკური კომპეტენციის მქონე ვეტერინარების და საჭირო პერსონალის სათანადო რაოდენობის უზრუნველყოფა - სრული და გამოყენებადი სამედიცინო აღრიცხვის სისტემის წარმოება. 	

6. მონიტორინგი

მგფ პასუხისმგებელია გარემოზე ზემოქმედების შემარბილებელი ღონისძიებების განხორციელების მონიტორინგზე. სამუშაოების ზედამხედველობისთვის დაქირავებული კონსულტანტი მეთვალყურეობას გაუწევს მიმდინარე სამუშაოების შესაბამისობას გარემოსდაცვით და სოციალურ მოთხოვნებთან. ყოველთვიურად შეივსება სავსე მონიტორინგის საკონტროლო სია და თან დაერთვება ფოტომასალა. ქვე-პროექტის გარემოსდაცვითი მონიტორინგი განხორციელდება ქვემოთმოყვანილი გეგმის შესაბამისად.

ESMP -ის განხორციელების აღწერითი ანგარიში ჩართული იქნება მგფ-ის ყოველთვიურ და ყოველკვარტალურ სამუშაოების მიმდინარეობის ანგარიშში. მგფ-მა კონტრაქტორისგან უნდა მიიღოს ის ნებართვები, ლიცენზიები და წერილობითი შეთანხმებების ასლები, რაც კონტრაქტორს საქართველოს კანონმდებლობით მოეთხოვება მასალის მოპოვების, ასფალტის/ბეტონის ქარხნის ფუნქციონირებისა და სხვადასხვა ტიპის ნარჩენების განთავსებისათვის.

7. ESMP -ის დარღვევასთან დაკავშირებული ზომები

მგფ, როგორც სამშენებლო სამუშაოების დამკვეთი, პასუხისმგებელია კონტრაქტორის შესატყვისობაზე კონტრაქტის პირობებთან, რაც ასევე მოიცავს ESMP-ის დაცვას.

კონტრაქტორი ვალდებულია თავის საქმიანობა საქართველოს მოქმედი გარემოსდაცვითი კანონმდებლობის შესაბამისად განხორციელოს, ხოლო ნებისმიერი სახის შეუსატყვისობის აღმოჩენისას საკუთარი სახსრებით დაფაროს ზარალის სალიკვიდაციო ხარჯები.

8. განხორციელების ხარჯები

შემოთავაზებული შემარბილებელი ზომების განხორციელების ხარჯები მცირეა და რთულია მათი სამშენებლო ხარჯებიდან გამოცალკეება. მიუხედავად ამისა, რეკომენდებულია, რომ სატენდერო დოკუმენტაციაში წარმოდგენილ სამუშაოთა მოცულობებში გათვალისწინებული იყოს ნარჩენების და მონარჩენი მასალების განკარგვის ცალკე პუნქტი. მიღებულ გარემოსდაცვით პრაქტიკასთან და წინამდებარე ESMP-სთან შესატყვისობის დანარჩენი ხარჯები ინტეგრირებული უნდა იქნას სხვადასხვა სამშენებლო სამუშაოების განფასებაში.

9. საჩივრების მოგვარების მექანიზმი

პროექტის ზემოქმედების ქვეშ მოქცეული პირების საჩივრებზე რეაგირების მიზნით, შეიქმნა საჩივრების მოგვარების მექანიზმი, მოთხოვნის შესაბამისად. გორის მუნიციპალიტეტმა დანიშნა პასუხისმგებელი პირი - ერასტი ელიჯარაშვილი, გორის მუნიციპალიტეტის მერის მოადგილე, რომელიც მიიღებს, განიხილავს და მოახდენს რეაგირებას პროექტის ზემოქმედების ქვეშ მოქცეული პირების საჩივრებზე (ტელ: 555 42 45 55; ელ. ფოსტა: er.elijarashvili@yahoo.com).

მგფ-ს მხრიდან საკონტაქტო პირია ნუცა გუმბერიძე (ტელ: +995 598 88 20 19; feedback@mdf.org.ge; მის: დ. აღმაშენებლის გამზ. #150, მე-4 სართული, 0112, თბილისი, საქართველო).

იმ შემთხვევაში, თუ საჩივარი ვერ მოგვარდება ადგილობრივ დონეზე, საჩივრის შემოტანა მოხდება მგფ-ში. საჩივრების მონიტორინგის მიზნით, მგფ ახდენს ყველა მიღებული საჩივრის, შენიშვნების და იმის, თუ როგორ მოხდება საჩივრის მოგვარება - რეგისტრაციას. საჯარო კონსულტაციების პროცესში, ადგილობრივ მოსახლეობას ეცნობება საჩივრების მოგვარების პროცესის შესახებ და ისინი მიიღებენ ინფორმაციას საკონტაქტო პირების თაობაზე.

გარემოსდაცვითი და სოციალური მონიტორინგის გეგმა

საქმიანობა	რა პარამეტრის მონიტორინგი ხდება?	სად ტარდება მონიტორინგი	როგორ უნდა განხორციელდეს მონიტორინგი	როდის რა სიხშირით/პერიოდულობით უნდა განხორციელდეს მონიტორინგი?	რატომ ხდება პარამეტრის მონიტორინგი	ვინ არის პასუხისმგებელი მონიტორინგზე?
სამშენებლო ფაზა						
სამშენებლო მასალების მიწოდება	სამშენებლო მასალების შექმნა მხოლოდ ოფიციალურად დარეგისტრირებული მომწოდებლებისაგან	მომწოდებლის ოფისში, ან საწყობში	დოკუმენტების შემოწმება	მომწოდების კონტრაქტების გაფორმებისას	ინფრასტრუქტურის ტექნიკური მდგრადობის და უსაფრთხოების უზრუნველყოფის მიზნით	მგფ, მშენებლობის ზედამხედველი
სამშენებლო მასალების და ნარჩენების ტრანსპორტირება; სამშენებლო მექანიზმების გადაადგილება	სატრანსპორტო საშუალებების და მექანიზმების სტანდარტული ტექნიკური მდგომარეობა; სამშენებლო მასალებისა და ნარჩენების	სამშენებლო მოედანი	ინსპექტირება	გაუფრთხილებელი ინსპექტირება როგორც სამუშაო, ასევე არა სამუშაო საათებში	მიწისა და ჰაერის ემისიებით დაბინძურების შემცირება; ხმაურით და ვიბრაციით ადგილობრივი მოსახლეობის	მგფ, მშენებლობის ზედამხედველი, საგზაო პოლიცია

საქმიანობა	რა პარამეტრის მონიტორინგი ხდება?	სად ტარდება მონიტორინგი	როგორ უნდა განხორციელდეს მონიტორინგი	როდის რა სიხშირით/პერიოდულობით უნდა განხორციელდეს მონიტორინგი?	რატომ ხდება პარამეტრის მონიტორინგი	ვინ არის პასუხისმგებელი მონიტორინგზე?
	გადაზიდვა დახურული მანქანებით; ტრანსპორტირებისათვის დადგენილი დროისა მარშრუტების დაცვა.				შეწუხების შეზღუდვა; ტრანსპორტის მოძრაობის შეფერხების მინიმუმამდე შემცირება.	
მიწის სამუშაოები	ნათხარი მასალის დროებით დასაწყობება წინასწარ განსაზღვრულ და შეთანხმებულ ადგილას; ნათხარი მასალის უკუჩაყრა და/ან მისი გატანა ოფიციალურად განსაზღვრულ ადგილებში;	სამშენებლო მოედანი	ინსპექტირება მუდმივი მეთვალყურეობა არქეოლოგების მიერ	მიწის სამუშაოების მიმდინარეობისას	სამშენებლო მოედნის და მისი შემოგარენის სამშენებლო ნარჩენებით დაბინძურების თავიდან აცილება; ფიზიკური კულტურული რესურსების დაზიანების და	მგფ, მშენებლობის ზედამხედველი, კულტურული მემკვიდრეობის დაცვის ეროვნული სააგენტო

საქმიანობა	რა პარამეტრის მონიტორინგი ხდება?	სად ტარდება მონიტორინგი	როგორ უნდა განხორციელდეს მონიტორინგი	როდის რა სიხშირით/პერიოდულობით უნდა განხორციელდეს მონიტორინგი?	რატომ ხდება პარამეტრის მონიტორინგი	ვინ არის პასუხისმგებელი მონიტორინგზე?
					დანაკარგის თავიდან აცილება	
ინერტული მასალების წყარო	<p>მასალების შექმნა არსებული, ლიცენზირებული მომწოდებლებისაგან, თუ ეს შესაძლებელია;</p> <p>სასარგებლო წიაღისეულის მოპოვების ლიცენზიის მიღება კონტრაქტორის მიერ და ლიცენზიის პირობების მკაცრი დაცვა;</p> <p>კარიერების დატერასება, დამუშავებული ადგილების რეაბილიტაცია და</p>	კარიერები	დოკუმენტებისა და სამუშაოების ინსპექტირება	ინერტული მასალის მოპოვების პერიოდში	<p>ქანობების ეროზიის და ეკოსისტემების და ლანდშაფტების დეგრადირების შეზღუდვა;</p> <p>მდინარის ნაპირების ეროზიის, შეწონილი ნაწილაკებით წყლის დაბინძურების და წყლის ფლორის და ფაუნის დარღვევის შეზღუდვა.</p>	მგფ, მშენებლობის ზედამხედველი

საქმიანობა	რა პარამეტრის მონიტორინგი ხდება?	სად ტარდება მონიტორინგი	როგორ უნდა განხორციელდეს მონიტორინგი	როდის რა სიხშირით/პერიოდულობით უნდა განხორციელდეს მონიტორინგი?	რატომ ხდება პარამეტრის მონიტორინგი	ვინ არის პასუხისმგებელი მონიტორინგზე?
	<p>ლანდშაფტთან ჰარმონიზება;</p> <p>მდინარეში ქვიშა-ხრეშის მოპოვება წყლის ნაკადის გარეთ, დამცავი ბარიერების მოწყობა ექსკავაციის ადგილსა და წყლის ნაკადს შორის. დაუშვებელია მანქანების შესვლა</p>					
სამშენებლო ნარჩენების წარმოქმნა	<p>სამშენებლო ნარჩენების დროებითი შენახვა სპეციალურად გამოყოფილ ადგილებში;</p> <p>ნარჩენების დროული განთავსება</p>	<p>სამშენებლო მოედანი;</p> <p>ნარჩენების განთავსების ტერიტორია</p>	ინსპექტირება	პერიოდულად - მშენებლობის პროცესში და პრეტენზიების შემთხვევაში	სამშენებლო და მის მეზობლად მდებარე ტერიტორიების მყარი ნარჩენებისაგან დაბინძურების თავიდან აცილება	მგფ, მშენებლობის ზედამხედველი

საქმიანობა	რა პარამეტრის მონიტორინგი ხდება?	სად ტარდება მონიტორინგი	როგორ უნდა განხორციელდეს მონიტორინგი	როდის რა სიხშირით/პერიოდულობით უნდა განხორციელდეს მონიტორინგი?	რატომ ხდება პარამეტრის მონიტორინგი	ვინ არის პასუხისმგებელი მონიტორინგზე?
	ოფიციალურად გამოყოფილ ადგილებში.					
აზბესტის განკარგვა	<p>აზბესტის შემცველი ნარჩენების სათანადოდ შენახვა და ნიშნდება, როგორც სახიფათო მასალის;</p> <p>აზბესტის შემცველი მასალის სათანადოდ დატენიანება დატვირთვა-გადმოტვირთვისას;</p> <p>აზბესტის შემცველ მასალასთან კონტაქტში მყოფი პერსონალის აღჭურვა უნიფორმებით, რესპირატორებით და დამცავი სათვალებით;</p> <p>გატარებული უნდა იქნას უსაფრთხოების ზომები აზბესტის შემცველი მასალის ობიექტიდან</p>	სამშენებლო მოდანზე	დოკუმენტაციის და სამუშაოების ინსპექტირება	სადემონტაჟო სამუშაოების მსვლელობისას	ტოქსიკური მასალებით დაბინძურების თავიდან აცილება, მუშახელის ჯანმრთელობის დასაცავად.	მგფ, მშენებლობის ზედამხედველი

საქმიანობა	რა პარამეტრის მონიტორინგი ხდება?	სად ტარდება მონიტორინგი	როგორ უნდა განხორციელდეს მონიტორინგი	როდის რა სიხშირით/პერიოდულობით უნდა განხორციელდეს მონიტორინგი?	რატომ ხდება პარამეტრის მონიტორინგი	ვინ არის პასუხისმგებელი მონიტორინგზე?
	<p>არასანქცირებული გატანის წინააღმდეგ; ნარჩენები უნდა დაილუქოს და ნათლად იქნას ნიშანდებული, როგორც სახიფათო მასალა;</p> <p>მოხსნილი აზბესტის შემცველი სახურავის მასალა სწრაფად უნდა იქნას გატანილი უახლოეს ნაგავსაყრელზე, საზედამხედველო კომპანიის წარმომადგენლების ზედამხედველობის ქვეშ.</p>					
ტრანსპორტის მოძრაობის დარღვევა და ფეხით მოსიარულეთა	სატრანსპორტო მოძრაობის შეზღუდვის/მოძრაობის მიმართულების შეცვლის ნიშნების განთავსება;	სამშენებლო მოედანზე და მის ირგვლივ	ინსპექტირება	სამშენებლო სამუშაოების წარმოებისას	სატრანსპორტო შემთხვევების თავიდან აცილება; ადგილობრივი მაცხოვრებლების	მგფ, მშენებლობის ზედამხედველი

საქმიანობა	რა პარამეტრის მონიტორინგი ხდება?	სად ტარდება მონიტორინგი	როგორ უნდა განხორციელდეს მონიტორინგი	როდის რა სიხშირით/პერიოდულობით უნდა განხორციელდეს მონიტორინგი?	რატომ ხდება პარამეტრის მონიტორინგი	ვინ არის პასუხისმგებელი მონიტორინგზე?
მიმოსვლის შეზღუდვა	სამშენებლო მასალებისა და ნარჩენების დროებითი განთავსება იმგვარად, რომ თავიდან იქნას აცილებული სატრანსპორტო საცობები მისასვლელ გზებზე.				შეწუხების შეზღუდვა;	
მუშახელის ჯანმრთელობა და უსაფრთხოება	მუშების ფორმებით და ინდივიდუალური დაცვის საშუალებებით აღჭურვა; მუშების და პერსონალის ინფორმირება მექანიზმებთან/აღჭურვილობასთან მუშაობისას ინდივიდუალური უსაფრთხოების წესების და ინსტრუქციების შესახებ და ასევე	სამშენებლო მოედანზე	ინსპექტირება	გაუფრთხილებელი შემოწმება სამუშაოების მსვლელობისას	საწარმოო უბედური და გაუთვალისწინებელი შემთხვევების თავიდან აცილება	მგფ, მშენებლობის ზედამხედველი

საქმიანობა	რა პარამეტრის მონიტორინგი ხდება?	სად ტარდება მონიტორინგი	როგორ უნდა განხორციელდეს მონიტორინგი	როდის რა სიხშირით/პერიოდულობით უნდა განხორციელდეს მონიტორინგი?	რატომ ხდება პარამეტრის მონიტორინგი	ვინ არის პასუხისმგებელი მონიტორინგზე?
	აღნიშნული წესები/ინსტრუქციების მკაცრი დაცვა					
ინფორმაციის გაზიარება და საჩივრების მოგვარება	ადგილობრივი მოსახლეობის (კერძოდ კი, ობიექტის მიმდებარე მიწების მფლობელების) ინფორმირება სამშენებლო სამუშაოების დაწყების თაობაზე. საჩივრების მოგვარებასთან დაკავშირებული საკონტაქტო ინფორმაციის შეტყობინება; შემოსული საჩივრების რეგისტრაცია.	სამშენებლო მოედანი და/ან მიმდებარე დასახლებები და შენობები. სამშენებლო მოედანი მიმდებარე დასახლებები და შენობები	პირადად, ელ. ფოტის, ტელეფონის ან სხვა საშუალებით (აღრიცხვით). საჩივრების მოგვარების მექანიზმთან დაკავშირებული ინფორმაციის განთავსება ხელმისაწვდომ ადგილას. საჩივრების რეგისტრაციის და მათზე დროული რეაგირების/გად	სამშენებლო სამუშაოების დაწყებამდე (მინ. 2 კვირით ადრე). ქვე-პროექტის მიმდინარეობის პროცესში.	ადგილობრივი მოსახლეობის შეწუხების მინიმუმამდე დაყვანა, შეკითხვების დასმის და უკუკავშირის შესაძლებლობის მიცემა. შეკითხვებსა და საჩივრებზე დროული რეაგირების უზრუნველყოფა.	მგფ ადგილობრივი ხელისუფლების წარმომადგენლები

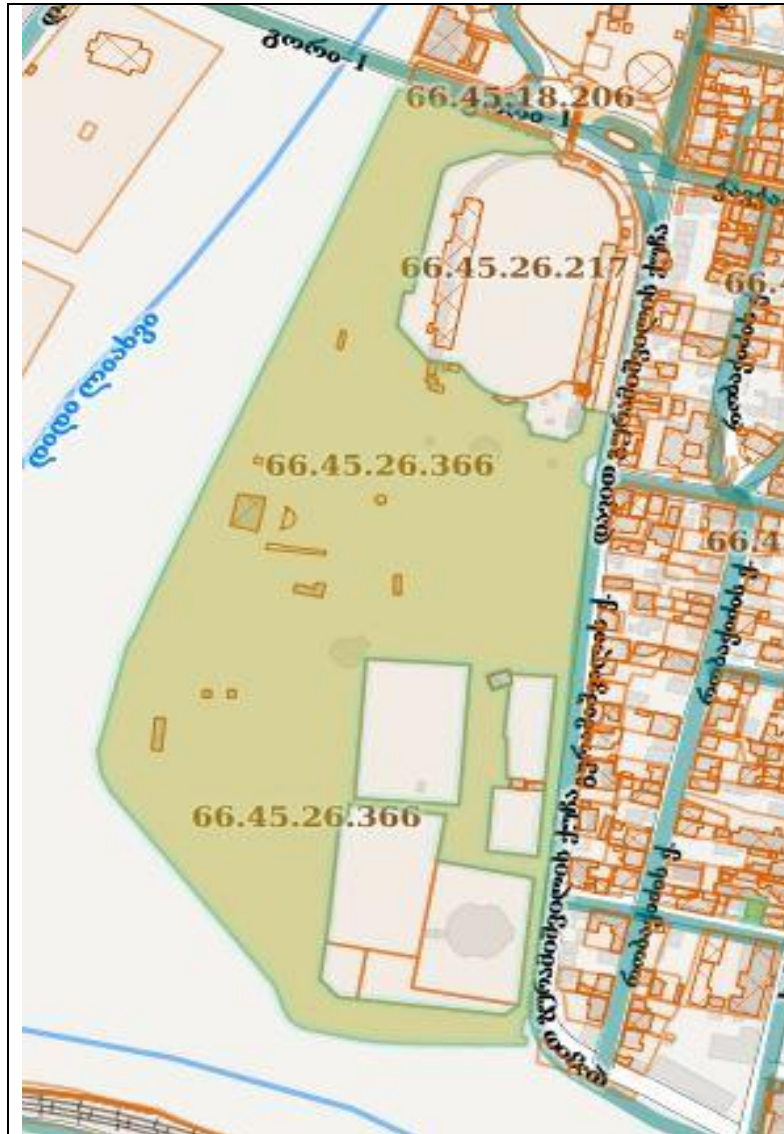
საქმიანობა	რა პარამეტრის მონიტორინგი ხდება?	სად ტარდება მონიტორინგი	როგორ უნდა განხორციელდეს მონიტორინგი	როდის რა სიხშირით/პერიოდულობით უნდა განხორციელდეს მონიტორინგი?	რატომ ხდება პარამეტრის მონიტორინგი	ვინ არის პასუხისმგებელი მონიტორინგზე?
			აწყვეტის მტკიცებულება			
შემთხვევითი ზიანის ანაზღაურება და კომპენსაცია	სათანადო კომპენსაციის უზრუნველყოფა ან ზიანის ანაზღაურება მფლობელებისათვის, რომელთაც სამშენებლო სამუშაოების შედეგად განიცადეს მოსავლის, ნაგებობების ან სხვა აქტივების დანაკარგი ან დაზიანება.	სამშენებლო მოედანი	საზედამხედველო ანგარიშების და ობიექტზე გასვლების მეშვეობით, მიყენებული ზიანის დადასტურება და კომპენსაციის/ანაზღაურების მტკიცებულების წარმოდგენა მგფ-ს მიერ	მთელი ქვე-პროექტის მსვლელობისას	პროექტის არეალში მყოფი მოსახლეობის აქტივების და საარსებო წყაროების გაუმჯობესება, ან მინიმუმ პროექტისწინა დონეზე აღდგენა.	მგფ, ზედამხედველი კონსულტანტი
ექსპლუატაციის ფაზა						

საქმიანობა	რა პარამეტრის მონიტორინგი ხდება?	სად ტარდება მონიტორინგი	როგორ უნდა განხორციელდეს მონიტორინგი	როდის რა სიხშირით/პერიოდულობით უნდა განხორციელდეს მონიტორინგი?	რატომ ხდება პარამეტრის მონიტორინგი	ვინ არის პასუხისმგებელი მონიტორინგზე?
მყარი ნარჩენების განკარგვა	სანაგვე ურნების მოწყობა ობიექტზე და ნარჩენების დროული და რეგულარული გატანის უზრუნველყოფა ობიექტიდან	რეაბილიტირებული ობიექტი	ინსპექტირება	ობიექტის ექსპლუატაციის დროს	ობიექტის და მისი მიმდებარე ტერიტორიის დაბინძურების თავიდან აცილება	გორის მუნიციპალიტეტი
ობიექტის მოვლა-პატრონობა და დაცვა რეაბილიტაციის შემდეგ	გორის პარკში დაუშვებელია უკანონონო მშენებლობა და არაფორმალური მიწათსარგებლობა	რეაბილიტირებული ობიექტი	ინსპექტირება	ობიექტის ექსპლუატაციის დროს	ობიექტის და მისი მიმდებარე ტერიტორიის ისტორიული და ესთეტიკური ღირებულების დაკარგვა	გორის მუნიციპალიტეტი კულტურული მემკვიდრეობის დაცვის ეროვნული სააგენტო
წყალმომარაგების და კანალიზაციის	გაჟონვების არარსებობა წყალმომარაგების სისტემაში და უწყვეტი წყალმომარაგება	მოწყობილი საშუალებები	ინსპექტირება	საშუალებების ექსპლუატაციის დროს	წყლის დანაკარგის და ობიექტის წყლით დატბორვის თავიდან აცილება	გორის მუნიციპალიტეტი

საქმიანობა	რა პარამეტრის მონიტორინგი ხდება?	სად ტარდება მონიტორინგი	როგორ უნდა განხორციელდეს მონიტორინგი	როდის რა სიხშირით/პერიოდულობით უნდა განხორციელდეს მონიტორინგი?	რატომ ხდება პარამეტრის მონიტორინგი	ვინ არის პასუხისმგებელი მონიტორინგზე?
სისტემების მომსახურება					ზედაპირული და გრუნტის წყლების ჩამდინარე წყლებით დაბინძურების თავიდან აცილება	
მცირე ზოოპარკის ექსპლუატაცია	ცხოველების ჯანდაცვის ადეკვატური მომსახურების (იმუნიზაცია, კონტროლი, კვება) რეგულარულად უზრუნველყოფა ცხოველთა ვოლიერების ადეკვატურად დისტანცირება დამთვალეებლებისაგან და გამაფრთხილებელი ნიშნების მოწყობა	მცირე ზოოპარკი პარკის ტერიტორიაზე	ინსპექტირება რეგისტრირებული დოკუმენტების შემოწმება	ზოოპარკის ექსპლუატაციის პროცესში	დამთვალეებლების ჯანმრთელობის და უსაფრთხოების დაცვა ზოოპარკის ცხოველების ჯანმრთელობის და კეთილდღეობის დაცვა	გორის მუნიციპალიტეტი

საქმიანობა	რა პარამეტრის მონიტორინგი ხდება?	სად ტარდება მონიტორინგი	როგორ უნდა განხორციელდეს მონიტორინგი	როდის რა სიხშირით/პერიოდულობით უნდა განხორციელდეს მონიტორინგი?	რატომ ხდება პარამეტრის მონიტორინგი	ვინ არის პასუხისმგებელი მონიტორინგზე?
	ცხოველების შენახვა კარგ პირობებში (სივრცე, ვოლიერების მოვლა-პატრონობა, და ა.შ.) და დაცვა სასტიკი მოპყრობისაგან.					

დანართი 1. ქვე-პროექტის არეალის რუკა და საკადასტრო ინფორმაცია





საქართველოს რეესტრის ეროვნული სააგენტო, N 66.45.26.366

ა. ონაწერი საჯარო რეესტრიდან

განუხილვის რეგისტრაცია: N 882019314212 - 23/04/2019 16:56:45
 მოწოდების თარიღი: 30/04/2019 10:12:54

საკუთრების განყოფილება

შენიშვნა	სივრცითი ერთეული	კვადრატული	ნაკვეთი	ნაკვეთის საკუთრების ტიპისა და კუთრების განყოფილების დანიშნულება არასასოფლო-სამეურნეო დანიშნულების ფართობი: 11651,700 კვ.მ.
66	45	26	366	ნაკვეთის წინა ნომერი: 66.45.26.366;

შესანიშნავია: ქადაგ. გოთი-1, ქუჩა გურამიშვილის, N 1

შენიშვნა-ნაკვეთის მნიშვნელობა: N1 საერთო ფართობი - 147,56 კვ.მ.; N2 საერთო ფართობი - 42,83 კვ.მ.; N3 საერთო ფართობი - 36,25 კვ.მ.; N4 საერთო ფართობი - 22,54 კვ.მ.; N5 საერთო ფართობი - 281,69 კვ.მ.; N6 საერთო ფართობი - 113,64 კვ.მ.; N7 საერთო ფართობი - 23,23 კვ.მ.; N8 საერთო ფართობი - 63,14 კვ.მ.; N9; N10 საერთო ფართობი - 78,22 კვ.მ.; N11 საერთო ფართობი - 20,85 კვ.მ.; N12 საერთო ფართობი - 20,44 კვ.მ.; N13; N14

მესაკუთრის განყოფილება

განუხილვის რეგისტრაცია: ნომერი 892018172536, თარიღი 28/02/2018 14:19:54
 უფლების რეგისტრაცია: თარიღი 01/03/2018

უფლების დამატარებელი ფიზიკური პირი

- პრეტენზია NI-211, და ოქ. განის. თარიღი: 11/04/2016, ქადაგ. გოთის მუნიციპალიტეტის მერია
- უსამართლო უფიქრების აღმსარებლობა, აღმოჩენის თარიღი: 16/06/2016, შპს სატრონეკლის ოფისის სა ინტერნეტ-საქონლის რეესტრის ეროვნული სააგენტო

მესაკუთრის მისამართი: შპს გოთის მუნიციპალიტეტი, ID ნომერი: 218086087

მესაკუთრის სახელი: იაქო ურია

იპოთეკა

საგაბიძგო გარანტიის რეგისტრაციული არ არის

შემდეგული სარგებლობა

საჯარო რეესტრის ეროვნული სააგენტო: <http://საქრეესტრი.საგაბიძგო.გე> გვერდი 1(2)

განმარტების
რეესტრაციის
ნომერი
882016376241
თარიღი 16/06/2016
18:45:02

უკუკვან
რეესტრაციის თარიღი
21/06/2016

უკუკვანში: ა) სიბკორის მუნიციპალიტეტის კვიციანოვლის სასოფლო-სამეურნეო დარბაზის 16/06/2016, სისა
საგანი 1 165 17 კვ 3 მ წის ნაკვეთი და მასზე კანონმდებლობით დადგენილი ზონისა-ნაკვეთისა;
კლან წელი:
უკუკვანში სულ შეტრულება, დამოწმების თარიღი 16/06/2016, სისა
საგანი 1 165 17 კვ 3 მ წის ნაკვეთი და მასზე კანონმდებლობით დადგენილი ზონისა-ნაკვეთისა;
საგანი 1 165 17 კვ 3 მ წის ნაკვეთი და მასზე კანონმდებლობით დადგენილი ზონისა-ნაკვეთისა;
საგანი 1 165 17 კვ 3 მ წის ნაკვეთი და მასზე კანონმდებლობით დადგენილი ზონისა-ნაკვეთისა;

ვალიბულება

ვალიბულების
რეესტრაციის თარიღი არ არის
საგანი რეესტრაციის
რეესტრაციის თარიღი არ არის

უკუკვანში 16517 კვ 3 მ წის ნაკვეთის საგანი რეესტრაციის თარიღი 16/06/2016, სისა
საგანი 1 165 17 კვ 3 მ წის ნაკვეთი და მასზე კანონმდებლობით დადგენილი ზონისა-ნაკვეთისა;
საგანი 1 165 17 კვ 3 მ წის ნაკვეთი და მასზე კანონმდებლობით დადგენილი ზონისა-ნაკვეთისა;
საგანი 1 165 17 კვ 3 მ წის ნაკვეთი და მასზე კანონმდებლობით დადგენილი ზონისა-ნაკვეთისა;
საგანი 1 165 17 კვ 3 მ წის ნაკვეთი და მასზე კანონმდებლობით დადგენილი ზონისა-ნაკვეთისა;

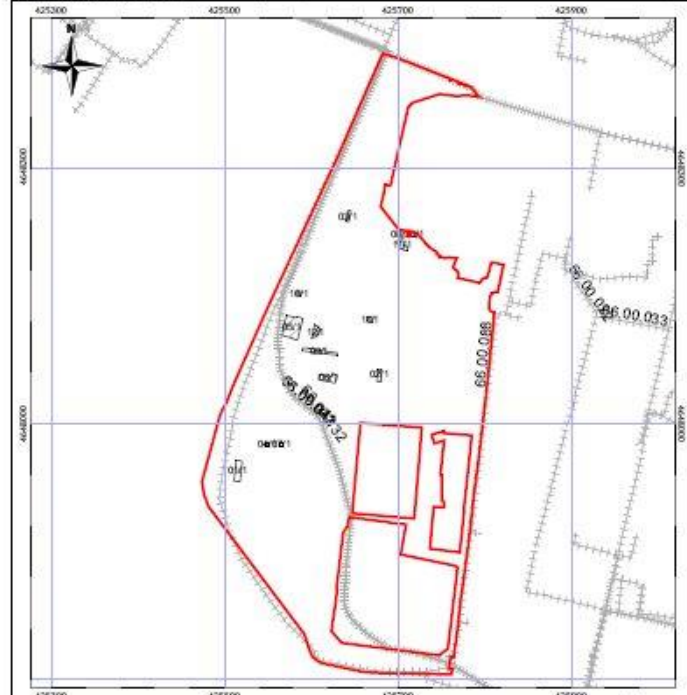


საკუთარო გეგმა

საგანი რეესტრაციის თარიღი
საგანი რეესტრაციის თარიღი

საკუთარო კოდი: 66.45.26.366
განმარტების თარიღი: 882016376241
განმარტების თარიღი: 30/04/2019

საკუთარო დანიშნულება: მსახიობო სახეობა
ფართობი: 136517 კვ.მ (WGS 84 / UTM zone 38N)



საკუთარო ნაკვეთის საზღვარი	საზღვარი ნაკვეთის	მნიშვნელობის	ფართობი
საკუთარო ნაკვეთის საზღვარი	საკუთარო ნაკვეთის	მნიშვნელობის	ფართობი

დანართი 2. ფოტოები და რენდერები

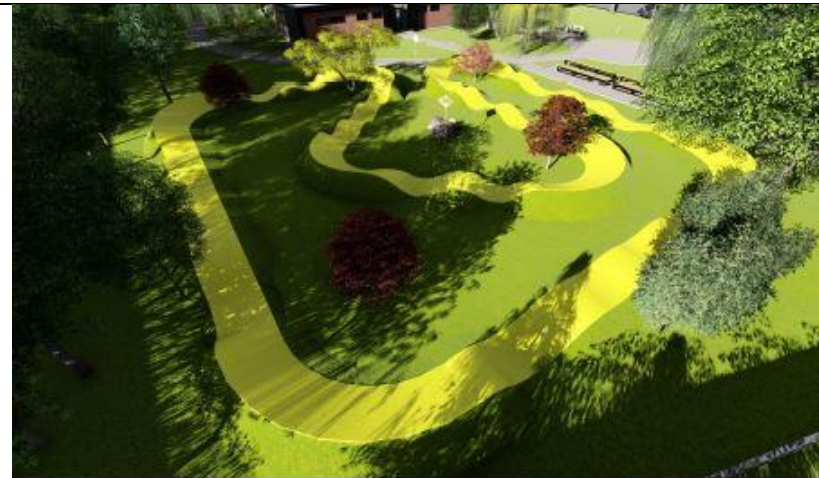






რენდერები





დანართი 3. საჯარო კონსულტაციის ოქმი

2020 წლის 21 სექტემბერი
გორის მუნიციპალიტეტი

შეხვედრის ოქმი

რეგიონული და მუნიციპალური ინფრასტრუქტურის განვითარების მეორე პროექტის
(SRMIDP) დამატებითი დაფინანსება (AF)

ახალბადის პარკის რეაბილიტაცია ქალაქ გორში

საჯარო კონსულტაცია გარემოსდაცვითი და სოციალური სკრინინგის ანგარიშთან და
გარემოსდაცვითი და სოციალური მართვის გეგმასთან დაკავშირებით

2020 წლის 21 სექტემბერს ჩატარდა ონლაინ საჯარო კონსულტაცია, რომელიც Zoom აპლიკაციის მეშვეობით განხორციელდა, ამის მიზნებს წარმოადგენდა ქვეყანაში არსებული პანდემიური სიტუაცია. შეხვედრა მიზნად ისახავდა გორის ახალბადის პარკის რეაბილიტაციის ქვე-პროექტის გარემოსდაცვითი და სოციალური მართვის გეგმის პროექტის განხილვას.

საჯარო კონსულტაციის ონლაინ შეხვედრის ჩატარებამდე, ადგილობრივი თვითმმართველობის ორგანოს საკონტაქტო პირმა ბენეფიციარებისაგან შეაგროვა ინფორმაცია მათთვის ყველაზე ხელსაყრელი ონლაინ ფორმის შესახებ და შესაბამისად შერჩეული იქნა Facebook-ის აპლიკაცია. თარიღთან/დროსთან და (ონლაინ) ადგილმდებარეობასთან დაკავშირებული ინფორმაცია მგფ-ს ოფიციალურ ვებგვერდზე აიტვირთა. განცხადებები განთავსდა ქალაქ გორის მერიის ოფისში და ახალბადის პარკის მიმდებარე ტერიტორიაზე. ამის გარდა, მგფ ტელეფონით დაუკავშირდა ძირითად დაინტერესებულ პირებს და მიაწოდა მათ ინფორმაცია ონლაინ შეხვედრის თარიღთან/დროსთან და ვირტუალურ შეხვედრაში მონაწილეობის მისაღებად საჭირო მნიშვნელოვან პროცედურებთან დაკავშირებით. შეხვედრის დაწყებისას, Facebook-ში ძალიან შეზღუდული რაოდენობის პირი შემოვიდა. ეს პრობლემა სწრაფად გადაიჭრა Zoom აპლიკაციაზე გადართვის მეშვეობით, ეს აპლიკაცია დასწრების მსურველთათვის უფრო ხელსაყრელი გამოდგა.

შეხვედრის მიზანს წარმოადგენდა ადგილობრივი მოსახლეობის ინფორმირება ქვე-პროექტის ფარგლებში დაგეგმილ სამუშაოებთან, ბუნებრივ და სოციალურ გარემოზე მოსალოდნელ უარყოფით/დადებით ზემოქმედებასთან და მათი თავიდან აცილების გზებთან და საშუალებებთან დაკავშირებით.

შეხვედრას ესწრებოდნენ:

ადგილობრივი მოსახლეობიდან:

1. დათო გუდაძე
2. გიორგი ჯოხაძე
3. გვანცა ხაბელაშვილი
4. გვანცა მჭედლიშვილი
5. დალი ტლაშაძე
6. ოლეგ ხუბულური
7. მალხაზ ლალევაშვილი
8. ბაჩანა ღვინიაშვილი
9. სიმონ გულედიანი

გორის მერის პირველი მოადგილე: ერასტი ელიჯარაშვილი (საკონტაქტო პირი ადგილობრივი თვითმმართველობიდან)

გორის მუნიციპალიტეტის კეთილმოწყობის სააგენტოს ახალბადის დასასვენებელი პარკის განყოფილების ხელმძღვანელი: იოსებ კაპანაძე

საქართველოს მუნიციპალური განვითარების ფონდის წარმომადგენლები:

პროექტის მენეჯერი – მარიამ გვაზავა

სოციალური და გენდერული საკითხების სპეციალისტი – ნონა ჭიჭინაძე

ბენეფიციარებთან ურთიერთობის სპეციალისტი (საკონტაქტო პირი საჩივრების მოგვარების მექანიზმის ფარგლებში) – ნუცა გუმბერიძე

ინჟინერი – ზვიად ჭურჭელაური

შეხვედრა გახსნა მარიამ გვაზავამ, მან დამსწეთ მიაწოდა ინფორმაცია მუნიციპალური განვითარების ფონდის და შეხვედრის დანიშნულების შესახებ. მან მოკლედ გააცნო აუდიტორიას, თუ რას ითვალისწინებს პროექტი.

ნუცა გუმბერიძემ აუდიტორიას მოახსენა მგფ-ში მოქმედი საჩივრების მოგვარების მექანიზმის პროცედურებისა და მნიშვნელობის შესახებ. ასევე გაუზიარა ინფორმაცია კომუნიკაციისათვის საჭირო საკონტაქტო პირების შესახებ, იმ შემთხვევისათვის თუ სახეზე იქნება გარემოსდაცვით და სოციალურ საკითხებთან დაკავშირებული საჩივრები და/ან გაჩნდება კომენტარების ან წინადადებების გამოთქმის სურვილი. მან მონაწილეებისათვის უზრუნველყო ბუკლეტები, სადაც მითითებულია ყველანაირი საკონტაქტო ინფორმაცი (ადგილობრივი მუნიციპალიტეტი და ასევე მგფ-ს წარმომადგენლები).

ნუცა გუმბერიძემ მიმოიხილა ქვე-პროექტისათვის შემუშავებული გარემოსდაცვითი და სოციალური მართვის გეგმა (ESMP). მან განმარტა მსოფლიო ბანკის დაფინანსებული პროექტებისათვის გამოყენებული სოციალური და გარემოსდაცვითი სკრინინგის პროცედურები და ისაუბრა მოცემული პროექტისათვის გამოსაყენებელ გარემოსდაცვით და

სოციალურ მოთხოვნებზე. ასევე განხილული იქნა პოტენციური უარყოფითი ზემოქმედების შემარბილებელი ზომები, რაც შესაძლოა საჭირო გახდეს ქვე-პროექტის განხორციელების პროცესში. მან აღნიშნა, რომ ESMP არის მშენებელ კონტრაქტორთან გაფორმებული ხელშეკრულების განუყოფელი ნაწილი და კონტრაქტორს ევალება ზედმიწევნით შეასრულოს გეგმით განსაზღვრული ღონისძიებები. მან ასევე განიხილა გარემოსდაცვითი მონიტორინგის კრიტერიუმები, გარემოსდაცვით ზედამხედველობაზე პასუხისმგებელი მხარეები და საანგარიშგებო პროცედურები ქვე-პროექტის განხორციელებისას.

ნონა ჭიჭინაძე დამსწრეებს ესაუბრა მუნიციპალიტეტის სოციალური ანგარიშვალდებულების, საზოგადოების ჩართულობის და გენდერთან დაკავშირებული საკითხების შესახებ. მან შეამოწმა დაინტერესებული მხარეების ჩართულობა ქვე-პროექტის პროექტირების სტადიაზე და ქვე-პროექტის ბენეფიციარებსა და ქალაქის მერიას შორის ურთიერთქმედების საშუალება. ქალაქის მერიის წარმომადგენლებმა აღნიშნეს, რომ ისინი ყოველთვის ატარებდნენ შეხვედრებს მოსახლეობასთან და უკვე შეატყობინეს მათ ქვე-პროექტთან დაკავშირებული ინფორმაცია. ვირტუალური შეხვედრის მონაწილე გორის მოსახლეობამ აღნიშნა, რომ იწონებს დაგეგმილ პროექტს და რომ პარკის რეაბილიტაცია არა მხოლოდ ქალაქისათვის, არამედ მთელი რეგიონისათვის არის მნიშვნელოვანი.

ზვიად ჭურჭელაურმა საერთო ეკრანზე წარმოადგინა ქვე-პროექტის ნახაზები და ჩანახატები და დეტალურად განმარტა დაგეგმილი სარეაბილიტაციო სამუშაოების ხასიათი და მასშტაბი.

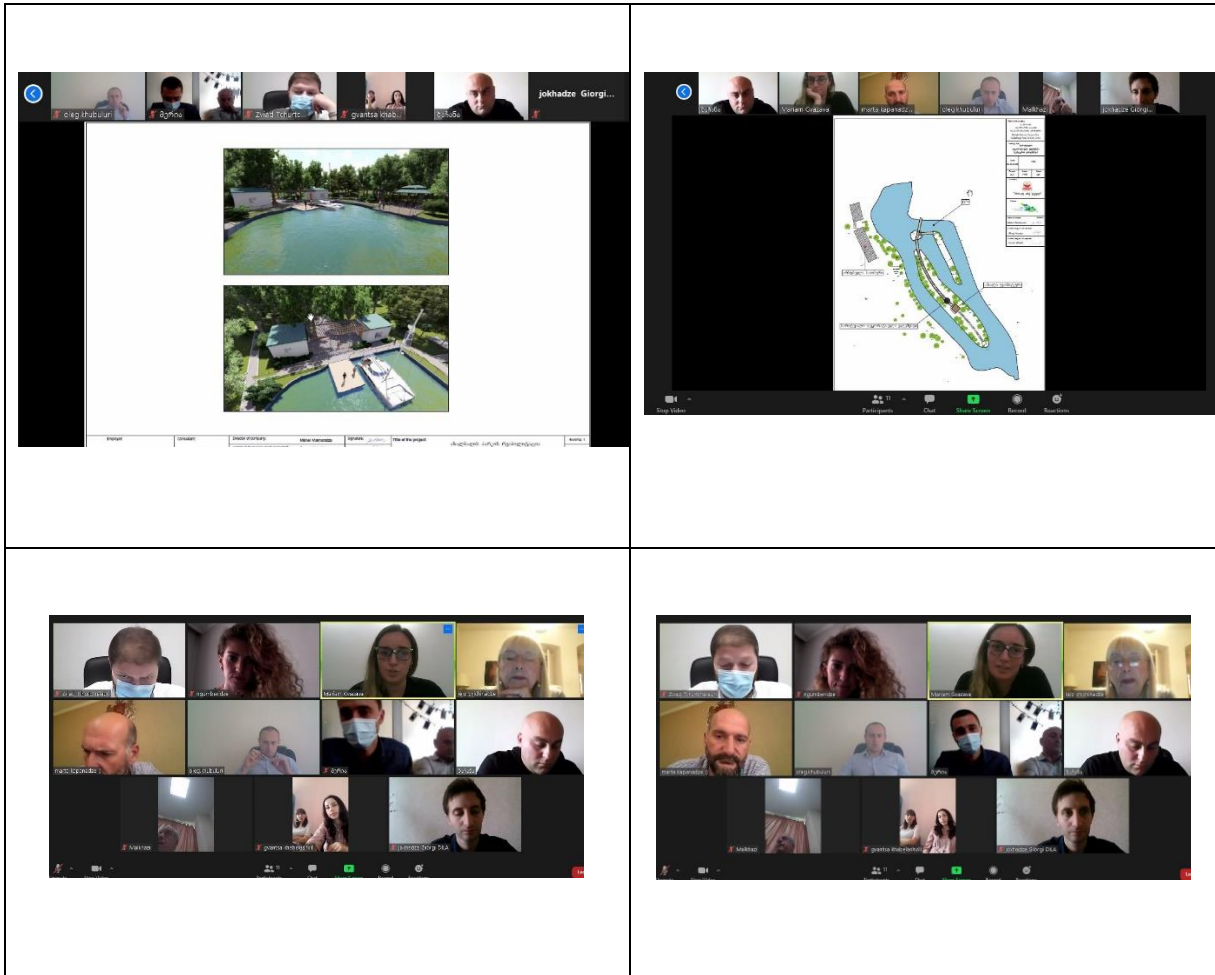
პრეზენტაციის დასრულების შემდეგ საზოგადოებას საშუალება მიეცა გამოეთქვათ საკუთარი აზრი ან/და დაესვათ კითხვები წარდგენილ საკითხებთან დაკავშირებით, შეხვედრის მონაწილეების მიერ დასმული იქნა შემდეგი შეკითხვები:

<i>შეკითხვები და შენიშვნები</i>	<i>პასუხები და კომენტარები</i>
როდის გამოცხადდება ტენდერი?	მსოფლიო ბანკის თანხმობის მიღებისთანავე
რა სახის რეაბილიტაციას დაექვემდებარება სტადიონი?	ქვე-პროექტი ითვალისწინებს ტრიბუნების რეაბილიტაციას
მოეწეობა თუ არა პარკში ახალი ატრაქციონები?	დიახ, მუნიციპალიტეტმა უკვე შეისყიდა გარკვეული ატრაქციონები
როდის დაიწყება სარეაბილიტაციო სამუშაოები?	გამარჯვებულ კომპანიასთან კონტრაქტის გაფორმებისთანავე. სატენდერო/დაკონტრაქტების პროცესი ორ თვეს საჭიროებს.

შეხვედრის ფოტომასალა და შეხვედრაზე დამსწრეთა სარეგისტრაციო ფურცელის ასლი თანდართულია.

ოქმი 2020 წლის 24 სექტემბერს მომზადებულია საქართველოს მუნიციპალური განვითარების ფონდის თნამშრომლის ნუცა გუმბერიძის მიერ.

ფოტომასალა:



დანართი 4. გორის მუნიციპალიტეტის წერილი მგფ-ს, რომელიც ადასტურებს ახალბადის პარკში დაცული ცხოველების თბილისის ზოოპარკში დროებით განთავსების ღონისძიებების განხორციელებას



გორის მუნიციპალიტეტის მერია



KA990166586213220

საქართველო, გორი 14000, გ. ფერაძის № ხ/გ 218066087

№ 04/15557

31 / აგვისტო / 2020 წ.

საქართველოს მუნიციპალური განვითარების
ფონდის აღმასრულებელ დირექტორს ბატონ
გიორგი შენგელიას

ბატონო გიორგი,

როგორც ჩვენთვის ცნობილია უახლოეს მომავალში იგეგმება ქალაქ გორში არსებული კულტურისა და დასვენების პარკ „ახალბაღი“-ს სარეაბილიტაციო სამუშაოების შეწყობის შესახებ ელექტრონული ტენდერის გამოსატანად. პარკის ტერიტორიაზე გახონებულა მწიხრიანი ხეები, რომელში მცოლველნი ცხოველები უახლოეს მომავალში თბილისის ზოოპარკს ხელისუფლებისათვის შეთანხმებით, სამშენებლო-სარეაბილიტაციო სამუშაოების დასრულებისამდე, გადაცემისათვის უნებურად მიიტოვდებიან ტერიტორიაზე. გთხოვთ, გაითვალისწინოთ აღნიშნული ინფორმაცია სამუშაოების დაგეგმვისას.

პატივისცემით,

გორის მუნიციპალიტეტის მერი



კონსტანტინე თავაძაშვილი

დანართი 5. შეთანხმება მყარი ნარჩენების კომპანიასთან სახიფათო და არა-სახიფათო სამშენებლო ნარჩენების განთავსებაზე

მომსახურების ხელშეკრულება N44

ქ. თბილისი

24.06.2021წ

შპს „საქართველოს მყარი ნარჩენების მართვის კომპანია“, მისი დირექტორის გიორგი შუბიშვილის სახით, (შემდგომში წოდებული როგორც „შემსრულებელი“) ერთი მხრივ და მეორეს მხრივ შპს „AWARD“ წარმომადგენელი მისი დირექტორის აშირან ლანჩავას სახით, (შემდგომში წოდებული როგორც „დამკვეთი“) მეორის მხრივ, საქართველოს მოქმედი კანონმდებლობისა და საწარმოს წესდების მე-8 მუხლის მე-8 პუნქტის შესაბამისად, ურთიერთ შეთანხმების საფუძველზე დებენ ხელშეკრულებას შემდეგზე:

1.1 შემსრულებელი ორგანიზაცია 2017 წლის 08 თებერვლის N8-ო ბრძანების საფუძველზე, ახორციელებს იურიდიული და/ან ფიზიკური პირების მიერ წარმოქმნილი სამშენებლო ინერტული და მასთან გათანაბრებული მყარი ნარჩენის განთავსების მომსახურებას შემსრულებლის საღმისზე არსებული ქ. გორის არასახიფათო ნარჩენების ნაგავსაყრელზე (შემდგომში – მომსახურება).

მუხლი 2. ხელშეკრულების პირობები

2.1 შემსრულებელი ვალდებულია დროულად და ხარისხიანად მოემსახუროს დამკვეთს და უზრუნველყოს ხელშეკრულების 1.1 პუნქტში აღნიშნული მომსახურების გაწევა 2021 წლის 31 დეკემბრის ჩათვლით.

მუხლი 3. მზარეთა უფლება-მოვალეობები

3.1 შემსრულებლის უფლება-მოვალეობები:

3.1.1 დროულად და ხარისხიანად განახორციელოს 1.1 მუხლში აღნიშნული მომსახურება.

3.1.2 მომსახურების გაწევისას დაიცვას საერთაშორისო სტანდარტებითა და ტექნიკური რეგლამენტებით განსაზღვრული პირობები.

3.1.3 ხელშეკრულებით განსაზღვრულ ვადაში დამკვეთისაგან მოითხოვოს მომსახურების ღირებულების დროულად გადახდა.

3.1.4 დამკვეთისაგან მოითხოვოს წინამდებარე ხელშეკრულების პირობების დაცვა.

3.2 დამკვეთის უფლება-მოვალეობები:

3.2.1 ხელშეკრულების მოქმედების პერიოდში მოითხოვოს შემსრულებლისაგან წინამდებარე ხელშეკრულების პირობების დაცვა.

3.2.2 ხელშეკრულებით განსაზღვრულ ვადაში და პირობებით გადაუხადოს შემსრულებელს მომსახურების ღირებულება.

3.2.3 შემსრულებლის კუთვნილ არასახიფათო ნარჩენების ნაგავსაყრელზე ნარჩენის შემოტანა უზრუნველყოს სახანძრო და უსაფრთხოების ნორმების დაცვით.

მუხლი 4. ანგარიშსწორება და ხელშეკრულების ღირებულება

4.1 1 (ერთი) ტონა იურიდიული და/ან ფიზიკური პირების მიერ წარმოქმნილი სამშენებლო ინერტული და მასთან გათანაბრებული მყარი ნარჩენის განთავსების მომსახურების ღირებულება შეადგენს 10 (ათი ლარი) ლარს დღეს-ჩათვლით დამკვეთი, შემსრულებლის მიერ გასაწევი მომსახურების შესაბამის ანაზღაურებას უზრუნველყოს არასახიფათო ნარჩენების ნაგავსაყრელზე, ყოველთვიურად ფაქტობრივად შეტანილი ნარჩენის საერთო მოცულობის შესაბამისად.

4.2 დამკვეთი ვალდებულია ჩარიცხოს თანხა შემსრულებლის საბანკო ანგარიშზე შესაბამისი ანგარიშ-ვაქტურის აქტირებიდან 10 (ათი) კალენდარულ დღეში.

4.3 შემსრულებლის მიერ წინამდებარე ხელშეკრულებით ნაკისრი ვალდებულებების შესრულების შემდეგ მხარეები ადგენენ ნარჩენების განთავსების აქტს, რაც ადასტურებს შემსრულებლის მიერ ნაკისრი ვალდებულებების უკერძოდ შესრულებას.

4.4 შემსრულებლის მხრიდან ნარჩენების განთავსების აქტს ხელს აწერს შემსრულებლის სტრუქტურული ერთეულის - რეგიონული მართვის დეპარტამენტის თანამშრომელი შესაბამის რეგიონში.

მუხლი 5. ხელშეკრულების მოქმედების ვადა და მისი შეწყვეტის წესი

5.1 წინამდებარე ხელშეკრულება ძალაში შედის მხარეთა მიერ მისი ხელმოწერის მომენტიდან და მოქმედებს მხარეთა მიერ ნაკისრი ვალდებულებების სრულად და უკერძოდ შესრულებამდე - 2021 წლის 31 დეკემბრის ჩათვლით.

5.2 ხელშეკრულების ვადამდე შეწყვეტა მხარეებს არ ათავისუფლებთ ხელშეკრულების შეწყვეტამდე შესასრულებელი ვალდებულების შესრულების მოვალეობისაგან.

მუხლი 6. სადავო საკითხების მოგვარება

6.1 დამკვეთსა და შემსრულებელს შორის წინამდებარე ხელშეკრულების რეალიზაციისას წარმოშობილი სადავო საკითხები წესრიგდება მხარეთა შეთანხმებით, ხოლო შეთანხმების მიუღწევლობის შემთხვევაში სადავო საკითხს განიხილავს სასამართლო.

მუხლი 7. დასკვნითი დებულებები

7.1 წინამდებარე ხელშეკრულების ყველა მუხლი და დანართი წარმოადგენს მის განუყოფელ ნაწილს. ხელშეკრულებაში ცვლილების შეტანა შეიძლება მოხდეს მხარეთა შეთანხმებით მხოლოდ წერილობით.

7.2 ხელშეკრულების მხარეები თანხმდებიან მასზე, რომ იმ შემთხვევაში, თუ შემსრულებელი ორგანიზაციის 2017 წლის 08 თებერვლის №8-ო ბრძანების დანართში, რომლითაც რეგულირდება შესატანი ნარჩენის სახეობები და საფასური შევა რაიმე სახის ცვლილება, ხელშეკრულება დაგორექტირდება შესაბამისად.

7.3 წინამდებარე ხელშეკრულება შედგენილია 2 (ორი) თანაბარი იურიდიული ძალის მქონე ეგზემპლარად ქართულ ენაზე. ერთი ეგზემპლარი გადაეცემა დამკვეთს, ხოლო ერთი ეგზემპლარი ინახება შემსრულებელთან.

მუხლი 8. შპს-ს რეკვიზიტები და ხელმოწერები:

შემარულებელი:

შპს „საქართველოს მყარი ნარჩენების მართვის კომპანია“, იურიდიული მის: ქ. თბილისი, ანა პოლიტკოვსკაიას ქ. N14 მე-3 სართული, საიდენტიფიკაციო კოდი: 404042470, საბანკო რეკვიზიტები: ბანკი: სს „თიბისი ბანკი“, ბანკის კოდი: TBCBGE22, ანგარიშის ნომერი: GE51TB7161936080100005.

ხელმოწერა



გიორგი მუხომელი

დაშვებით:

შპს „AWARD“ იურიდიული საქართველო, თბილისი, მთაწმინდის რაიონი, ქუჩა ზრახვს ქ. N 6
საიდენტიფიკაციო კოდი: 404406914

ხელმოწერა



ამირან ლანჩავა

მომსახურების ხელშეკრულება N43

ქ. თბილისი

24.06.2021წ

შპს „საქართველოს მყარი ნარჩენების მართვის კომპანია“, მისი დირექტორის გიორგი მუხომეილის სახით, (შემდგომში წოდებული როგორც „შემსრულებელი“) ერთის მხრივ და მეორეს მხრივ შპს „AWARD“ წარმოდგენილი მისი დირექტორის ამირან ლანჩავას სახით, (შემდგომში წოდებული როგორც „დამკვეთი“) მეორის მხრივ, საქართველოს მოქმედი კანონმდებლობისა და საწარმოს წესდების მე-8 მუხლის მე-8 პუნქტის შესაბამისად, ურთიერთ შეთანხმების საფუძველზე დებენ ხელშეკრულებას შემდეგზე:

1.1 შემსრულებელი ორგანიზაცია 2017 წლის 08 თებერვლის N8-ი ბრძანების საფუძველზე, ასორციელებს იურიდიული და/ან ფიზიკური პირების მიერ წარმოქმნილი სპეციფიური მყარი (მაგ. აზბესტის შემცველი ნარჩენი) ნარჩენის განთავსების მომსახურებას შემსრულებლის ბალანსზე არსებული ქვორის არასახიფათო ნარჩენების ნაგავსაყრელზე (შემდგომში – მომსახურება).

მუხლი 2. ხელშეკრულების პირობები

2.1 შემსრულებელი ვალდებულია დროულად და ხარისხიანად მოემსახუროს დამკვეთს და უზრუნველყოს ხელშეკრულების 1.1 პუნქტში აღნიშნული მომსახურების გაწევა 2021 წლის 31 დეკემბრის ჩათვლით.

მუხლი 3. მხარეთა უფლება-მოვალეობები

3.1 შემსრულებელის უფლება-მოვალეობები:

3.1.1 დროულად და ხარისხიანად განახორციელოს 1.1 მუხლში აღნიშნული მომსახურება.

3.1.2 მომსახურების გაწევისას დაიცვას საერთაშორისო სტანდარტებითა და ტექნიკური რეგლამენტებით განსაზღვრული პირობები.

3.1.3 ხელშეკრულებით განსაზღვრულ ვადაში დამკვეთისაგან მოითხოვოს მომსახურების ღირებულების დროულად გადახდა.

3.1.4 დამკვეთისაგან მოითხოვოს წინამდებარე ხელშეკრულების პირობების დაცვა.

3.2 დამკვეთის უფლება-მოვალეობები:

3.2.1 ხელშეკრულების მოქმედების პერიოდში მოითხოვოს შემსრულებლისაგან წინამდებარე ხელშეკრულების პირობების დაცვა.

3.2.2 ხელშეკრულებით განსაზღვრულ ვადაში და პირობებით გადაუხადოს შემსრულებელს მომსახურების ღირებულება.

3.2.3 შემსრულებლის კუთვნილ არასახიფათო ნარჩენების ნაგავსაყრელზე ნარჩენის შემოტანა უზრუნველყოს სახანძრო და უსაფრთხოების ნორმების დაცვით.

მუხლი 4. ანგარიშსწორება და ხელშეკრულების ღირებულება

4.1 1 (ერთი) ტონა იურიდიული და/ან ფიზიკური პირების მიერ წარმოქმნილი სპეციფიური მყარი (მაგ. აზბესტის შემცველი ნარჩენი) ნარჩენის განთავსების მომსახურების ღირებულება შეადგენს 35 (ოცდათხუთმეტი ლარი) ლარს დღე-ს ჩათვლით დამკვეთი, შემსრულებლის მიერ გასაწევი მომსახურების შესაბამის ანაზღაურებას უზრუნველყოფს არასახიფათო ნარჩენების ნაგავსაყრელზე, ყოველთვიურად ფაქტობრივად შეტანილი ნარჩენის სხვათა მოცულობის შესაბამისად.

4.2 დამკვეთი ვალდებულია ჩარიცხოს თანხა შემსრულებლის საბანკო ანგარიშზე შესაბამისი ანგარიშ-ფაქტურის აქტივითიდან 10 (ათი) კალენდარულ დღეში.

4.3 შემსრულებლის მიერ წინამდებარე ხელშეკრულებით ნაკისრი ვალდებულებების შესრულების შემდეგ მხარეები ადგენენ ნარჩენების განთავსების აქტს, რაც ადასტურებს შემსრულებლის მიერ ნაკისრი ვალდებულებების გეროვნად შესრულებას.

4.4 შემსრულებლის მხრიდან ნარჩენების განთავსების აქტს ხელს აწერს შემსრულებლის სტრუქტურული ერთეულის - რეგიონული მართვის დეპარტამენტის თანამშრომელი შესაბამის რეგიონში.

მუხლი 5. ხელშეკრულების მოქმედების ვადა და მისი შეწყვეტის წესი

5.1 წინამდებარე ხელშეკრულება ძალაში შედის მხარეთა მიერ მისი ხელმოწერის მომენტიდან და მოქმედებს მხარეთა მიერ ნაკისრი ვალდებულებების სრულად და გეროვნად შესრულებამდე - 2021 წლის 31 დეკემბრის ჩათვლით.

5.2 ხელშეკრულების ვადამდე შეწყვეტა მხარეებს არ ათავისუფლებთ ხელშეკრულების შეწყვეტამდე შესასრულებელი ვალდებულების შესრულების მოვალეობისაგან.

მუხლი 6. სადავო საკითხების მოგვარება

6.1 დამკვეთსა და შემსრულებელს შორის წინამდებარე ხელშეკრულების რეალიზაციისას წარმოშიამილი სადავო საკითხები წესრიგდება მხარეთა შეთანხმებით, ხოლო შეთანხმების მიუღწევლობის შემთხვევაში სადავო საკითხს განიხილავს სასამართლო.

მუხლი 7. დასკვნითი დებულებები

7.1 წინამდებარე ხელშეკრულების ცველა მუხლი და დანართი წარმოადგენს მის განუყოფელ ნაწილს. ხელშეკრულებაში ცვლილების შეტანა შეიძლება მოხდეს მხარეთა შეთანხმებით მხოლოდ წერილობით.

7.2 ხელშეკრულების მხარეები თანხმდებიან მასზე, რომ იმ შემთხვევაში, თუ შემსრულებელი ორგანიზაციის 2017 წლის 08 თებერვლის N8-ო შრპანების დანართში, რომლითაც რეგულირდება შესატანი ნარჩენის სახეობები და საფასური შევა რაიმე სახის ცვლილება, ხელშეკრულება დაკორექტირდება შესაბამისად.

7.3 წინამდებარე ხელშეკრულება შედგენილია 2 (ორი) თანაბარი იურიდიული ძალის მქონე ეგზემპლარად ქართულ ენაზე ერთი ეგზემპლარი გადაეცემა დამკვეთს, ხოლო ერთი ეგზემპლარი ინახება შემსრულებელთან.

მუხლი 8. მხარეთა რეკვიზიტები და ხელმოწერები:

შემსრულებელი:

შპს „საქართველოს მყარი ნარჩენების მართვის კომპანია“, იურიდიული მის: ქ. თბილისი, ანა პოლიტკოვსკაიას ქ. N14 მუ-3 სართული, საიდენტიფიკაციო კოდი: 404942470, საბანკო რეკვიზიტები: ბანკი: სს „თიბისი ბანკი“, ბანკის კოდი: TBCBGE22, ანგარიშის ნომერი: GE51TB7161936080100005.

ხელმოწერა  გიორგი შუხოშვილი

დამკვეთი:

შპს „AWARD“ იურიდიული საქართველო. თბილისი, მთაწმინდის რაიონი, ქუჩა ზროსეს ქ. N 6
საიდენტიფიკაციო კოდი: 404406914

ხელმოწერა  ამირან ლანჩავა