



წალენჯიხის მუნიციპალიტეტში სოფლების ჭალეს და ფახულანის დამაკავშირებელი გზის რეაბილიტაცია

გარემოსდაცვითი და სოციალური სკრინინგის ანგარიში და

გარემოსდაცვითი და სოციალური მართვის გეგმა

რეგიონული და მუნიციპალური ინფრასტრუქტურის განვითარების მეორე პროექტის (SRMIDP) დამატებითი დაფინანსება (AF)

ფინანსდება მსოფლიო ბანკის მიერ

მარტი 2021

ქვე-პროექტის აღწერა

ქვე-პროექტი მიზნად ისახავს ადგილობრივი გზის ნაწილის რეაბილიტაციას, რომელიც აკავშირებს ორ სოფელს ფახულანს და ჭალეს. სარეაბილიტაციო გზის სიგრძეა 7.623 კმ.-ია. ჭალე-ფახულანის გზა მდებარეობს წალენჯიხის მუნიციპალიტეტში, თბილისიდან დაახლოებით 330 კმ-ის დაშორებით. ქვე-პროექტი მოიცავს ორფენიანი ასფალტბეტონის საფარის, 5 მ სიგანის გზის სავალი ნაწილის, ეზოების შესასვლელების, მიერთებების, სადრენაჟე მილების, არხების, სახიდე გადასასვლელის, ასევე ფერდობების საყრდენი და გაბიონის კედლების მშენებლობას.

გზა აშენდა გასული საუკუნის 70-იან წლებში, ენგურის ჰიდროელექტროსადგურის მშენებლობის დროს. ამჟამად გზის საფარი საკმაოდ დაზიანებულია და აღინიშნება ბზარები.

ქვე-პროექტის დიზაინის ეტაპზე გათვალისწინებული იქნა გზის საფარის არსებული მდგომარეობა და სხვა ფაქტორები, მაგალითად, ის ფაქტი, რომ გზა გადის მჭიდროდ დასახლებულ ადგილას. ამრიგად, რეაბილიტაციის პროცესში გათვალისწინებული იქნება გზის შემდეგი მახასიათებლები:

- არსებული სავალი ნაწილის შენარჩუნება 7-9 მ სიგანისა და 0,3-1,2 მ სიმაღლით;
- ტროტუარის ზედა ფენის მოწყობა 4 სმ სისქის წვრილმარცვლოვანი მკვრივი ასფალტ-ბეტონის ცხელი ნაზავით, B ტიპი, II კლასი,
- ტროტუარის ქვედა ფენის მოწყობა მსხვილი მარცვლოვანი ფოროვანი ასფალტბეტონის ცხელი ნარევით, II კლასის, სისქით - 6 სმ;
- ფუძის მოწყობა ქვიშისა და დაქუცმაცებული ქვით (0-40 მმ) 15 სმ სისქით;
- ქვიშის და ხრეშის ნარევისგან დამზადებული ქვე-ფუძის მოწყობა 20 სმ სისქით.

გზის რეაბილიტაციის გარდა, ქვე-პროექტი მოიცავს გზის ხელოვნური კონსტრუქციების მოწყობას. ეს სამუშაოები მოიცავს მდინარე მახასყურზე სახიდე გადასასვლელის აღდგენას.

სახიდე გადასასვლელის რეაბილიტაციისთვის დაგეგმილია შემდეგი სამუშაოები:

- ხიდის სავალი ნაწილის და ტროტუარების საფარის გამოცვლა;
- ახალი რკინაბეტონის პარაპეტების მოწყობა და მოაჯირების შეცვლა;
- ხიდის მისასვლელის აღდგენა
- ხიდის საყრდენებისა და ნაგებობის გაწმენდა.

მილხიდის რეაბილიტაცია მოიცავს შემდეგ სამუშაოებს:

- მილის ტანისა და სათავისების გასუფთავება;
- მილის ტანის გამოფიტული და გარეცხილი ნაწილების ბეტონით შევსება;
- მილის ტანისა და სათავისების ზედაპირის აღდგენა ტორკრეტბეტონით;
- მდინარის კალაპოტის გაწმენდა ნატანი მასალისგან.
- ასევე, ფერდობის გამაგრება 20 მ სიგრძისა და 3 მ სიმაღლის გაბიონის კედლით;

თუმცა, არსებული მრგვალი რკინა ბეტონის მილები ამორტიზებულია, ბეტონი დაშლილია და გამოფიტული. რგოლები დაცილებულია ერთმანეთს, შევსებულია და გაბიდნული ნატანი მასალით. ამიტომ მოხდება მათი დემონტაჟი და მათ ნაცვლად ახალი რკინაბეტონის მრგვალი მილების მოწყობა.

ქვე-პროექტი ასევე ითვალისწინებს 22 მ სიგრძის ქვედა საყრდენი კედლის მშენებლობას გზის დაცვის მიზნით. გარდა ამისა, ქვე-პროექტი მოიცავს ბეტონის კედლის მოწყობას ფერდობის სტაბილიზაციისთვის.

ქვე-პროექტი ასევე მოიცავს მიერთებებისა და ადგილობრივი შესასვლელების მოწყობას. საგზაო სამოსის მიერთებებზე გათვალისწინებულია 5 სმ სისქის ერთფენიანი ასფალტბეტონის ზედაპირი და 12 სმ სისქის ფრაქციული ღორღის საფუძველი.

ქვე-პროექტი ითვალისწინებს საგზაო ნიშნების, სიგნალის ბოძკინტების, პარაპეტებისა და ინდივიდუალური საგზაო ნიშნების დამონტაჟებას. საგზაო მოძრაობის უსაფრთხოების მიზნით, ფერდობებზე განთავსდება ზღუდარები ლითონის მრუდხაზოვანი ძელებით.

ქვე-პროექტი ასევე ითვალისწინებს ახალი ავტოპავილიონებისა და ავტობუსების გაჩერებების მოედნების მოწყობას.

ინვესტირების საფინანსო შეთანხმება საქართველოს მუნიციპალური განვითარების ფონდსა და წალენჯიხის მუნიციპალიტეტის თვით-მმართველობას შორის გაფორმდება ქვე-პროექტის შემაჯამებელი ანგარიშის (SSR) საბოლოო დამტკიცების შემდეგ. საპროექტო გზის მოვლა-პატრონობაზე პასუხისმგებელი იქნება წალენჯიხის მუნიციპალიტეტი.

გარემოსდაცვითი სკრინინგი

(ა) ზემოქმედების შეფასება

<p>აქვს თუ არა ქვე-პროექტს ზემოქმედება გარემოზე?</p>	<p>ქვე-პროექტს ექნება მცირე, მოკლევადიანი ზემოქმედება გარემოზე, ხოლო მისი გრძელვადიანი გავლენა იქნება პოზიტიური, რადგან გზის ექსპლოატაციის დროს გზის გაუმჯობესებულ ზედაპირზე სატრანსპორტო საშუალებების მოძრაობა გამოიწვევს ნაკლებ გამონაბოლქვსა და ხმაურს.</p> <p>ძირითადი უარყოფითი ზემოქმედება დაკავშირებულია სამშენებლო ფაზასთან და მოიცავს გზის ვაკისის, საფარისა და კიუვეტების მოწყობას, რაც დაკავშირებულია მძიმე ტექნიკის მოძრაობასთან და მუშაობასთან. სარეაბილიტაციო გზა მდებარეობს ძლიერად მოდიფიცირებულ გარემოში, შესაბამისად, უარყოფითი გავლენა (ხმაური, ემისიები, სამშენებლო ნარჩენები, მოძრაობის და მისასვლელის დროებითი შეზღუდვა) იქნება გარდამავალი და უმნიშვნელო.</p>
<p>რა მნიშვნელოვანი სასარგებლო და უარყოფითი ხასიათის ზემოქმედებები ექნება ქვე-პროექტს გარემოზე?</p>	<p>მნიშვნელოვანი უარყოფითი ზემოქმედება გარემოზე მოსალოდნელი არ არის. გარემოზე ძირითად ზემოქმედებას ადგილი ექნება მშენებლობის ფაზაში. აღნიშნული ზემოქმედება სავარაუდოდ იქნება მოკლე ვადიანი, რაც ტიპურია მცირე და საშუალო მასშტაბის სარეაბილიტაციო სამუშაოებისთვის ურბანულ ლანდშაფტში: სამშენებლო მექანიზმების მუშაობით გამოწვეული ხმაური, მტვერი, ვიბრაცია და გამონაბოლქვი; სამშენებლო ნარჩენების წარმოქმნა; სატრანსპორტო მოძრაობის და ფეხით მოსიარულეთათვის მისასვლელის შეზღუდვა, წყლის დაბინძურების ინციდენტები, მაგ. საწვავის, ზეთის, ან სამშენებლო მასალების დაღვრა, სატრანსპორტო საშუალებების და აღჭურვილობის გარეცხვა, დაბინძურებული მიწის ექსპოზიცია.</p> <p>ქვე-პროექტის განხორციელების შედეგად შემცირდება გზის მოვლა-პატრონობის ხარჯები და შესაბამისად, შემცირდება სახიფათო გამონაბოლქვიც. შემცირდება საწვავის მოხმარების მაჩვენებელიც.</p> <p>გზის გადასასვლელის დაგუბების და დატბორვის რისკის მინიმუმამდე შემცირების მიზნით, ქვე-პროექტის ფარგლებში დაგეგმილია გზის გასწვრივ არსებული სანიაღვრე წყლის კიუვეტების გასუფთავება.</p>

	<p>ბუნებრივი სამშენებლო მასალების და წარმოქმნილი ნარჩენების ტრანსპორტირება გამოიწვევს გზის უმნიშვნელოდ გადატვირთვას, სამუშაოების განხორციელების პროცესში.</p> <p>მოსახლეობის ჯანმრთელობის და უსაფრთხოების საკითხი მნიშვნელოვანი იქნება სამშენებლო ფაზის წარმოების პროცესში, რადგან საცხოვრებელი შენობები საპროექტო ტერიტორიის სიახლოვეს მდებარეობს. სამშენებლო ფაზის განმავლობაში მოსალოდნელი ზემოქმედება იქნება მოკლევადიანი და აღნიშნული ზემოქმედება არ გამოიწვევს არსებული პირობების გაუარესებას.</p> <p>ზემოქმედება მცენარეულობაზე სამშენებლო ფაზის განმავლობაში, იქნება უმნიშვნელო ხასიათის. ტექნიკური პროექტის თანახმად, საპროექტო ტერიტორიებზე ხეების მოჭრა გათვალისწინებული არ არის.</p>
<p>შეიძლება თუ არა, რომ ქვე-პროექტს გააჩნდეს მნიშვნელოვანი ხასიათის ზემოქმედება ადგილობრივ მოსახლეობასა და ზემოქმედების ქვეშ მყოფ სხვა პირებზე?</p>	<p>ქვე-პროექტს ექნება ხანგრძლივი პოზიტიური სოციალური ზემოქმედება, როგორც ადგილობრივ მოსახლეობაზე, ასევე ვიზიტორებზე, სატრანსპორტო და საცხოვრებელი პირობების გაუმჯობესების სახით. გზის რეაბილიტაციის შედეგად შემცირდება არსებული უარყოფითი ზემოქმედება, როგორცაა მტვერი, ემისიები და ხმაური.</p> <p>ქვე-პროექტის განხორციელება არ საჭიროებს მიწის შესყიდვას და განსახლებას.</p> <p>გრძელვადიანი სოციალური ზემოქმედება იქნება დადებითი, მშენებლობის დროს შეიქმნება დროებითი სამუშაო ადგილები და შესაბამისად გაიზრდება ადგილობრივი მოსახლეობის შემოსავალი.</p>

(ბ) შემამსუბუქებელი ზომები

<p>რა ალტერნატივები იქნა განხილული დაპროექტებისას?</p>	<p>გამომდინარე იქიდან, რომ ქვე-პროექტი ითვალისწინებს არსებული გზის რეაბილიტაციას, რაიმე სხვა ალტერნატივა ქვე-პროექტის ტექნიკურ პროექტთან დაკავშირებით არ განხილულა.</p>
<p>ზემოქმედების შერბილების რა ღონისძიებებია გათვალისწინებული?</p>	<p>გზის რეაბილიტაციის ფაზაში მოსალოდნელი უარყოფითი ზემოქმედებების შემცირება ადვილად შესაძლებელია. კონტრაქტორი პასუხისმგებელი იქნება, რომ ნარჩენები განათავსოს შეთანხმებულ ადგილას, გამოიყენოს მხოლოდ ლიცენზირებული კარიერებიდან მოპოვებული ინერტული მასალა, თავიდან აიცილოს წყლისა და ნიადაგის დაბინძურება (საწვავის/ზეთების დაღვრა სატრანსპორტო საშუალებებისა და მექანიზმების გაუმართაობის გამო, ასფალტისა და ბეტონის ნარჩენებით დაბინძურება), მოსახლეობის შეწუხება (ხმაურით, მტვერით და ემისიებით) შერბილდება მუშაობის/ მასალების მიწოდების განრიგის დაცვის გზით, მოძრაობის მართვით, სამშენებლო მექანიზმების შესაბამისი მოვლით. სამუშაოები არ უნდა განხორციელდეს წვიმიან ამინდში, სამშენებლო მასალები არ უნდა მოხდეს წყლის არცერთ ნაკადში, აუცილებელია სატრანსპორტო საშუალებების/მექანიზმების შემოწმება, რათა დადგინდეს, რომ არ ხდება საწვავის და საპოხი მასალების დაღვრა; ყველა მექანიზმის მოვლა-პატრონობა და მუშაობა უნდა განხორციელდეს ისე, რომ დაღვრის საფრთხე მინიმუმამდე იყოს შემცირებული; კონტრაქტორი ვალდებულია, რომ ორგანიზება გაუკეთოს და გადახუროს მასალის სასაწყობე ტერიტორიები. მასალის სასაწყობე ადგილი დაცული უნდა იყოს ძლიერი წვიმებისა და დატბორვისაგან, წყალგაუმტარი მასალისგან დამზადებული გადახურვით; მანქანების ტექნიკური მომსახურების პუნქტები არ უნდა მდებარეობდეს წყლის ნაკადიდან 50 მეტრში.</p> <p>ქვე-პროექტის განხორციელების პერიოდში მოხდება გამაფრთხილებელი ნიშნების დადგმა და სატრანსპორტო მოძრაობის მართვა, სამუშაოების წარმოების ტერიტორიების გარშემო.</p> <p>საზოგადოების ჯანმრთელობა და უსაფრთხოება პრობლემა იქნება მშენებლობის ეტაპზე, რადგან სახლები მდებარეობს</p>

	<p>ქვე-პროექტის გასწვრივ. ამიტომ, კონტრაქტორი პასუხისმგებელი იქნება შემარბილებელი ღონისძიებების გასატარებაზე, მათ შორის მოსახლეობის ინფორმირება მომავალი სამუშაოებისა და მუნიციპალური სერვისების დროებითი შეფერხების შესახებ, სამუშაო საათების შეზღუდვა დღისით, სამშენებლო მანქანებისა და მოწყობილობების სიჩქარის შეზღუდვა, ხმაურისა და მტვრის ემისიების შემცირება. კონტრაქტორმა ასევე უნდა უზრუნველყოს ფეხით მოსიარულეთა უსაფრთხო გადაადგილება სარეაბილიტაციო გზის გასწვრივ და დაიცვას უსაფრთხოების ზომები - თხრილებში, არხებში და ჩაღრმავებებში ადამიანების ან ცხოველების შემთხვევითი ჩავარდნისგან. კონტრაქტორმა ფრთხილად უნდა შეასრულოს სამუშაოები, რათა არ დაზიანდეს ღობეები და სხვა კერძო საკუთრება, რომლებიც განლაგებულია გზის გასწვრივ.</p>
<p>წარსულში განხორციელებული მსგავსი პროექტებიდან მიღებული რა გამოცდილება იქნა გათვალისწინებული ქვე-პროექტის დიზაინში?</p>	<p>სსიპ „საქართველოს მუნიციპალური განვითარების ფონდს“ (მგფ) დიდი გამოცდილება აქვს სხვადასხვა დონორი ორგანიზაციების მიერ დაფინანსებული საშუალო და დიდი მასშტაბის გზებისა და ქუჩების რეაბილიტაციის ქვე-პროექტების განხორციელებაში. წინა მსგავსი პროექტების განხორციელების გამოცდილებებიდან მიღებული ცოდნის საფუძველზე, პროექტი ითვალისწინებს არა მხოლოდ გზის საფარის რეაბილიტაციას, არამედ ასევე სანიაღვრე არხების რეაბილიტაციას, რაც ხელს შეუწყობს შემდგომში გზის საფარის მოვლა-პატრონობას.</p>
<p>ჩართული იყო თუ არა დაინტერესებული თემები ქვე-პროექტის მომზადების პროცესში და გათვალისწინებული იქნა თუ არა მათი ინტერესები და ცოდნა სათანადოდ?</p>	<p>COVID-19-ის გავრცელებით შექმნილი ვითარების გამო, ჭალე-ფახულანის გზის მონაკვეთის რეაბილიტაციასთან დაკავშირებული საჯარო კონსულტაცია შესაძლოა ჩატარდეს დისტანციურად. საკონსულტაციო პროცესის ფორმატის შესახებ მგფ მიიღებს გადაწყვეტილებას, კონსულტაციის დროისთვის მოქმედი ეროვნული რეგულაციების და დაავადებათა კონტროლის ეროვნული ცენტრის რეკომენდაციების შესაბამისად. კონსულტაციების დისტანციურად გამართვის საჭიროების შემთხვევაში, მგფ ტელეფონით შეატყობინებს დაინტერესებულ მხარეებს გარემოზე ზემოქმედების და სოციალური მართვის გეგმის პროექტთან დაკავშირებით დაგეგმილი საჯარო კონსულტაციების შესახებ. სატელეფონო საუბრის პროცესში მოხდება ინფორმაციის შეგროვება ინტერნეტის ხელმისაწვდომობასთან და ვირტუალური კონსულტაციის ყველაზე მეტად მისაღებ ფორმატთან დაკავშირებით. ისინი, ვისთვისაც კომუნიკაციის საშუალებას მხოლოდ ტელეფონი წარმოადგენს, ინფორმაციას გზის რეაბილიტაციის გარემოს</p>

	<p>დაცვით და სოციალური ასპექტების შესახებ, მიიღებენ ტელეფონით, ხოლო თუ ისინი მოითხოვენ პროექტის ვიზუალიზაციას და განსახილველ დოკუმენტებთან გაცნობას, ადგილობრივი მუნიციპალიტეტის უფლებამოსილი წარმომადგენლები ესტუმრებიან მათ, დაავადებათა კონტროლის ეროვნული ცენტრის რეკომენდაციების და რეგულაციების შესაბამისად და გააცნობენ მათ შესაბამის დოკუმენტებს.</p> <p>მოსალოდნელი საკონსულტაციო შეხვედრების შესახებ დეტალური ინფორმაციის ამსახველი საინფორმაციო ბუკლეტები, განთავსდება ადგილობრივი მაცხოვრებლების მიერ ყველაზე ხშირად მონახულებად ადგილებში.</p>
--	---

(გ) კატეგორიზაცია და დასკვნა

გარემოსდაცვითი სკრინინგის დასკვნა:

1. ქვე-პროექტი უარყოფილია
2. ქვე-პროექტი მიღებულია

ქვე-პროექტის მომზადება მოითხოვს:

1. მცირემასშტაბიანი სამშენებლო და სარეაბილიტაციო საქმიანობების გარემოსდაცვითი ღონისძიებების საკონტროლო სიის შევსებას
2. გარემოზე ზეგავლენის განხილვას, გარემოსდაცვითი მართვის გეგმის მომზადების ჩათვლით

ქვე-პროექტის სოციალური და კულტურულ რესურსებზე ზემოქმედების სკრინინგი

ინფორმაცია სოციალური უსაფრთხოების სკრინინგისათვის		დიახ	არა
1	არის თუ არა ინფორმაცია ქვე-პროექტის ობიექტების მფლობელობისა და სარგებლობის შესახებ ხელმისაწვდომი და სარწმუნო? (სკრინინგი არ ჩაითვლება დასრულებულად თუ აღნიშნულ საკითხზე ინფორმაცია არ არის ხელმისაწვდომი)	X	
2	ქვე-პროექტის განხორციელება შეზღუდავს თუ არა მოსახლეობის ხელმისაწვდომობას სამეურნეო რესურსებზე, როგორცაა მიწა, საძოვრები, წყალი, კომუნალური სამსახურები ან სხვა რესურსები, რაზეც მოსახლეობა დამოკიდებული?		X
3	გამოიწვევს თუ არა ქვე-პროექტის განხორციელება ცალკეული ინდივიდების ან ოჯახების ადგილმონაცვლეობას ან იქნება თუ არა საჭირო მიწის ნაკვეთის შექმნა (სახელმწიფო ან კერძო, დროებით ან მუდმივად)?		X
4	გამოიწვევს თუ არა ქვე-პროექტის განხორციელება მოსავლის, ხეხილის და სამეურნეო ინფრასტრუქტურის (დამხმარე ნაგებობები, ღობე, არხი, ბედელი, გარე ტუალეტები, სამზარეულოები და სხვა) დროებით ან მუდმივ დაკარგვას?		X
<p>თუ რომელიმე შეკითხვაზე (გარდა პირველი შეკითხვისა) პასუხი არის „დიახ“, მაშინ უნდა ამოქმედდეს OP/BP 4.12 საოპერაციო პოლიტიკა იძულებით განსახლების შესახებ, შემარბილებელი ღონისძიებები უნდა განისაზღვროს OP/BP 4.12-ისა და განსახლების პოლიტიკის ჩარჩო დოკუმენტის მიხედვით.</p>			
ინფორმაცია კულტურული რესურსების უსაფრთხოების სკრინინგისათვის		დიახ	არა
5	საჭიროებს თუ არა პროექტი მიწის სამუშაოებს ისტორიული, არქეოლოგიური ან კულტურული მემკვიდრეობის ობიექტების სიახლოვეს?		X
<p>თუკი პასუხი კითხვაზე 5 არის „დიახ“, მაშინ გამოყენებული უნდა იქნას OP/BP 4.11 ფიზიკური კულტურული რესურსები და შემთხვევით მოპოვებული მასალების მართვა უნდა განხორციელდეს OP/BP-სა ბუნებრივ და სოციალურ გარემოზე ზემოქმედების მართვის ჩარჩო დოკუმენტში მოცემული პროცედურების შესაბამისად.</p>			

გარემოზე ზემოქმედების მართვის გეგმა

ნაწილი A: ზოგადი ინფორმაცია პროექტისა და საპროექტო ტერიტორიის შესახებ

ინსტიტუციონალური და ადმინისტრაციული საკითხები	
ქვეყანა	საქართველო
პროექტის დასახელება	რეგიონული და მუნიციპალური ინფრასტრუქტურის განვითარების მეორე პროექტი (SRMIDP)
ქვე-პროექტის დასახელება	წალენჯიხის მუნიციპალიტეტში სოფლების ჭალეს და ფახულანის დამაკავშირებელი გზის რეაბილიტაცია
ქმედებების მოცულობა ქვე-პროექტის ფარგლებში	<p>ქვე-პროექტი მიზნად ისახავს ადგილობრივი გზის ნაწილის რეაბილიტაციას, რომელიც აკავშირებს ორ სოფელს ფახულანს და ჭალეს. სარეაბილიტაციო გზის სიგრძეა 7.623 კმ.-ია. ჭალე-ფახულანის გზა მდებარეობს წალენჯიხის მუნიციპალიტეტში, თბილისიდან დაახლოებით 330 კმ-ის დაშორებით.</p> <p>ქვე-პროექტი მოიცავს გზის რეაბილიტაციის შემდეგ პარამეტრებს:</p> <ul style="list-style-type: none"> - არსებული სავალი ნაწილის შენარჩუნება 7-9 მ სიგანისა და 0,3-1,2 მ სიმაღლით; - ტროტუარის ზედა ფენის მოწყობა 4 სმ სისქის წვრილმარცვლოვანი მკვრივი ასფალტ-ბეტონის ცხელი ნაზავით, B ტიპი, II კლასი, - ტროტუარის ქვედა ფენის მოწყობა მსხვილი მარცვლოვანი ფოროვანი ასფალტბეტონის ცხელი ნარევით, II კლასის, სისქით - 6 სმ; - ფუძის მოწყობა ქვიშისა და დაქუცმაცებული ქვით (0-40 მმ) 15 სმ სისქით; - ქვიშის და ხრეშის ნარევისგან დამზადებული ქვე-ფუძის მოწყობა 20 სმ სისქით. <p>გზის რეაბილიტაციის გარდა, ქვე-პროექტი მოიცავს გზის ხელოვნური კონსტრუქციების მოწყობას. ეს სამუშაოები მოიცავს მდინარე მახსაყურზე სახიდე გადასასვლელის აღდგენასაც. ასევე ითვალისწინებს 22 მ სიგრძის ქვედა საყრდენი კედლის მშენებლობას გზის დაცვის მიზნით. გარდა ამისა, ქვე-პროექტი მოიცავს ბეტონის კედლის მოწყობას ფერდობის სტაბილიზაციისთვის.</p>

	<p>ქვე-პროექტი ასევე მოიცავს მიერთებებისა და ადგილობრივი შესასვლელების მოწყობას.</p> <p>ქვე-პროექტი ითვალისწინებს საგზაო ნიშნების, სიგნალის ბოძკინტების, პარაპეტებისა და ინდივიდუალური საგზაო ნიშნების დამონტაჟებას. საგზაო მოძრაობის უსაფრთხოების მიზნით, ფერდობებზე განთავსდება ზღუდარები ლითონის მრუდხაზოვანი ძელებით.</p> <p>ქვე-პროექტი ასევე ითვალისწინებს ახალი ავტოპავილიონებისა და ავტობუსების გაჩერებების მოედნების მოწყობას.</p>		
<p>ინსტიტუციონალური ორგანიზება (მსოფლიო ბანკი)</p>	<p>ჯგუფის ხელმძღვანელი: აქსელ ბაეუმლერი</p>		<p>უსაფრთხოების სპეციალისტები დარეჯან კაპანაძე - გარემოსდაცვის სპეციალისტი</p> <p>სოფია გეორგიევა - სოციალური უსაფრთხოების სპეციალისტი</p>
<p>განხორციელების ორგანიზება (მსესხებელი)</p>	<p>განმახორციელებელი ერთეული: საქართველოს მუნიციპალური განვითარების ფონდი</p>	<p>სამუშაოთა ზედამხედველი: კომპანია შპს „ეპტისა სერვისიოს დე ინჟინერია“ (Eptisa Servicios de Ingenieria), ესპანეთი</p>	<p>სამუშაოთა კონტრაქტორი: შპს Archeopolis</p>
<p>ადგილმდებარეობის აღწერა</p>			
<p>ინსტიტუტის დასახელება, რომლის საკუთრების რეაბილიტაციაც არის დაგეგმილი</p>	<p>წალენჯიხის მუნიციპალიტეტი</p>		
<p>ინსტიტუტის მისამართი, რომლის საკუთრების რეაბილიტაციაც არის დაგეგმილი</p>	<p>სალია ქუჩა #5, წალენჯიხა, საქართველო</p>		

<p>ვინ არის მიწის ნაკვეთის მფლობელი? ვინ არის მოსარგებლე (ოფიციალურად/არაოფიციალურად)</p>	<p>წალენჯიხის მუნიციპალიტეტი</p>
<p>ფიზიკური და ბუნებრივი გარემო</p>	<p>კლიმატური მონაცემები აღებულია საქართველოს სამშენებლო კლიმატოლოგიური ნორმიდან - პნ 01.05-08, უბანთან ყველაზე ახლოს მდებარე მეტეოპუნქტ წალენჯიხის მონაცემების მიხედვით (სიმაღლე ზღვის დონიდან 222მ).</p> <p>ქვე-პროექტის ტერიტორია ხასიათდება შემდეგი კლიმატური მაჩვენებლებით:</p> <p>ჰაერის წლიური საშუალო ტემპერატურა +13.3°C; ყველაზე ცივი თვის (იანვარი) საშუალო თვიური ტემპერატურა + 4.6°C; ტემპერატურის აბსოლიტური მინიმუმი -18 °C; ტემპერატურის აბსოლიტური მაქსიმუმი +40 °C; ჰაერის საშუალო წლიური ფარდობითი ტენიანობა _74%; ქარის შესაძლო უდიდესი სიჩქარე 1 წელიწადში ერთხელ 18 მ/წმ; ქარის შესაძლო უდიდესი სიჩქარე 5 წელიწადში ერთხელ 22 მ/წმ; ქარის შესაძლო უდიდესი სიჩქარე 10 წელიწადში ერთხელ 24 მ/წმ; ქარის შესაძლო უდიდესი სიჩქარე 15 წელიწადში ერთხელ 25 მ/წმ; ქარის შესაძლო უდიდესი სიჩქარე 20 წელიწადში ერთხელ 26 მ/წმ; ნალექების საშუალო წლიური რაოდენობა 2015 მმ; ნალექების დღე-ღამური მაქსიმუმი 105 მმ; თოვლის საფარის დღეთა რაოდენობა 24; გრუნტის სეზონური გაყინვის ნორმატიული სიღრმე 0.</p>
<p>მასალების, მათ შორის ინერტული მასალისა და წყლის მიწოდების წყაროების მდებარეობა და დაშორება ქვე-პროექტის განხორციელების ადგილიდან</p>	<p>უახლოესი ზუგდიდის ნაგავსაყრელი მდებარეობს ქვე-პროექტის ტერიტორიიდან 30 კმ-ში.</p>
<p>კანონმდებლობა</p>	
<p>ეროვნული და ადგილობრივი კანონმდებლობა და ქვე-პროექტის ქმედებების განხორციელებისათვის საჭირო ნებართვები</p>	<p>მსოფლიო ბანკის პოლიტიკისა და ბუნებრივ და სოციალურ გარემოზე ზემოქმედების მართვის ჩარჩო დოკუმენტის თანახმად ქვე-პროექტი კლასიფიცირდა, როგორც დაბალი რისკის B კატეგორიის პროექტი.</p>

საქართველოს კანონმდებლობის შესაბამისად ქვე-პროექტის ფარგლებში დაგეგმილი საქმიანობა არ საჭიროებს გარემოზე ზემოქმედების შეფასებას, დამტკიცებას ან ნებართვას.

ეროვნული კანონმდებლობის თანახმად:

- (i) სამშენებლო მასალების შექმნა უნდა მოხდეს ლიცენზირებული მომწოდებლისაგან;
- (ii) კონტრაქტორი ვალდებულია აიღოს სასარგებლო წიაღისეულის მოპოვების ლიცენზია ინერტული მასალის მოპოვებისათვის (თუ თავად გადაწყვეტს მოპოვებას, ნაცვლად შექმნისა);
- (iii) კონტრაქტორმა უნდა მიიღოს გარემოსდაცვითი ნებართვა გამონაბოლქვში დამაბინძურებელი კონცენტრაციის მაქსიმალური ზღვრის დადგენის ასახვით და მოამზადოს ატმოსფერული ჰაერის დაბინძურების სტაციონარული წყაროს ინვენტარიზაციის ტექნიკური ანგარიში და შეათანხმოს გარემოს დაცვის და ბუნებრივი რესურსების დაცვის სამინისტროსთან, თუ ასფალტს, ან ცემენტო-ბეტონს აწარმოებს თავად (ნაცვლად შექმნისა სხვა მომწოდებლისაგან);
- (iv) მიწის სამუშაოების პროცესში წარმოქმნილი ინერტული მასალის (მოჭრილი მიწა და ნატანი გრუნტი) მუდმივი განთავსების ადგილი წერილობით უნდა შეთანხმდეს ადგილობრივ (მუნიციპალურ) გამგეობასთან;
- (v) იმ შემთხვევაში თუ ყოველწლიურად კონტრაქტორის საქმიანობის შედეგად წარმოიქმნება 120 კგ-ზე მეტი სახიფათო ნარჩენები, ან 200 ტონაზე მეტი არა-სახიფათო ნარჩენი, ან 1000 ტონაზე მეტი ინერტული მასალა (კალკულაცია ხდება კალენდარულ წელთან მიმართებაში), კონტრაქტორი ვალდებულია მოამზადოს ნარჩენების ინვენტარიზაცია და ნარჩენების მართვის გეგმა და შეათანხმოს გარემოს და ბუნებრივი რესურსების დაცვის სამინისტროსთან, დანიშნოს გარემოს დაცვის მენეჯერი და მის შესახებ ინფორმაცია წარუდგინოს საქართველოს გარემოს დაცვის და სოფლის მეურნეობის სამინისტროს, საქართველოს ნარჩენების კოდექსის მოთხოვნების შესაბამისად;

	<p>(vi) პროექტის განხორციელების პროცესში ხეების მოჭრის, ან გადარგვის საჭიროების შემთხვევაში, კონტრაქტორი მოახდენს მოსაჭრელი, ან გადასარგავი ხეების ინვენტარიზაციას მშენებლობის დაწყებამდე და შესაბამის დოკუმენტს წარუდგენს საქართველოს გარემოს დაცვის და სოფლის მეურნეობის სამინისტროს (წითელი ნუსხის ხეების სახეობებთან მიმართებაში) და წალენჯიხის მერიას (ხეების იმ სახეობებთან მიმართებაში, რომლებიც არ არიან წითელ ნუსხაში), ხეების მოჭრის ნებართვის მისაღებად. ნებართვის დოკუმენტში გათვალისწინებული იქნება საკომპენსაციო ზომები, წარმოდგენილი ინვენტარიზაციის საფუძველზე. საკომპენსაციო თანხების ანაზღაურება მოხდება პროექტის ფარგლებში და საკომპენსაციო საქმიანობასაც მშენებლობის კონტრაქტორი განახორციელებს. ხეების მოჭრა უნდა მოხდეს შესაბამისად დანიშნული სპეციალისტის ზედამხედველობის ქვეშ. დაცული უნდა იქნეს GOST და SNIP ნორმები.</p>
<p>საჩივრების მოგვარების მექანიზმი</p>	
<p>პროექტის ზემოქმედების ქვეშ მოქცეული პირების საჩივრების მოგვარების მიზნით, შეიქმნა საჩივრების მოგვარების მექანიზმი, მოთხოვნის შესაბამისად. წალენჯიხის მუნიციპალიტეტმა დანიშნა პასუხისმგებელი პირი - ლევან შენგელია, ეკონომიკისა და ინფრასტრუქტურის მთავარი სპეციალისტი, რომელიც მიიღებს, განიხილავს და მოახდენს რეაგირებას პროექტის ზემოქმედების ქვეშ მოქცეული პირების საჩივრებზე (ტელ: 599 934 503; ელ. ფოსტა: shengelaia.82@mail.ru).</p> <p>მგვ-ს მხრიდან საკონტაქტო პირია ნუცა გუმბერიძე (ტელ: +995 598 88 20 19; feedback@mdf.org.ge; მის: დ. აღმაშენებლის გამზ. #150, მე-4 სართული, 0112, თბილისი, საქართველო).</p> <p>იმ შემთხვევაში, თუ საჩივარი ვერ მოგვარდება ადგილობრივ დონეზე, საჩივრის შემოტანა მოხდება მგვ-ში. საჩივრების მონიტორინგის მიზნით, მგვ ახდენს ყველა მიღებული საჩივრის, შენიშვნების და იმის, თუ როგორ მოხდება საჩივრის მოგვარება - რეგისტრაციას. საჯარო კონსულტაციების პროცესში, ადგილობრივ მოსახლეობას ეცნობება საჩივრების მოგვარების პროცესის შესახებ და ისინი მიიღებენ ინფორმაციას საკონტაქტო პირების თაობაზე.</p>	
<p>საჯარო კონსულტაცია</p>	
<p>სად და როდის ჩატარდა/ჩატარდება საჯარო კონსულტაცია?</p>	<p>COVID-19-ის გავრცელებით შექმნილი ვითარების გამო, ჭალე-ფახულანის გზის მონაკვეთის რეაბილიტაციასთან დაკავშირებული საჯარო კონსულტაცია შესაძლოა</p>

ჩატარდეს დისტანციურად. საკონსულტაციო პროცესის ფორმატის შესახებ მგვ მიიღებს გადაწყვეტილებას, კონსულტაციის დროისთვის მოქმედი ეროვნული რეგულაციების და დაავადებათა კონტროლის ეროვნული ცენტრის რეკომენდაციების შესაბამისად. კონსულტაციების დისტანციურად გამართვის საჭიროების შემთხვევაში, მგვ ტელეფონით შეატყობინებს დაინტერესებულ მხარეებს გარემოზე ზემოქმედების და სოციალური მართვის გეგმის პროექტთან დაკავშირებით დაგეგმილი საჯარო კონსულტაციების შესახებ. სატელეფონო საუბრის პროცესში მოხდება ინფორმაციის შეგროვება ინტერნეტის ხელმისაწვდომობასთან და ვირტუალური კონსულტაციის ყველაზე მეტად მისაღებ ფორმატთან დაკავშირებით. ისინი, ვისთვისაც კომუნიკაციის საშუალებას მხოლოდ ტელეფონი წარმოადგენს, ინფორმაციას გზის რეაბილიტაციის გარემოს დაცვით და სოციალური ასპექტების შესახებ, მიიღებენ ტელეფონით, ხოლო თუ ისინი მოითხოვენ პროექტის ვიზუალიზაციას და განსახილველ დოკუმენტებთან გაცნობას, ადგილობრივი მუნიციპალიტეტის უფლებამოსილი წარმომადგენლები ესტუმრებიან მათ, დაავადებათა კონტროლის ეროვნული ცენტრის რეკომენდაციების და რეგულაციების შესაბამისად და გააცნობენ მათ შესაბამის დოკუმენტებს.

მოსალოდნელი საკონსულტაციო შეხვედრების შესახებ დეტალური ინფორმაციის ამსახველი საინფორმაციო ბუკლეტები, განთავსდება ადგილობრივი მაცხოვრებლების მიერ ყველაზე ხშირად მონახულებად ადგილებში.

დანართები

- დანართი 1. ჭალე-ფახულანის გზის არსებული მდგომარეობა
- დანართი 2. ჭალე-ფახულანის გზის სივრცითი რუკა
- დანართი 3. ჭალე-ფახულანის გზის პროექტის დიზაინი
- დანართი 4. საჯროკონსულტაციის ანგარიში
- დანართი 5. შეთანხმება არ-სახიფთონარჩენების განთავსებაზე
- დანართი 6. ხრემის მოზღვების ლცენზია

ნაწილი B: ინფორმაცია უსაფრთხოების ღონისძიებების შესახებ

გარემოს დაცვითი/ სოციალური სკრინინგი			
	აქტივობა/ საკითხი	სტატუსი	გააქტიურებული აქტივობა
მოიცავს თუ არა ადგილზე აქტივობა რომელიმე ქვემოთ ჩამოთვლილს?	1. რეაბილიტაცია	<input checked="" type="checkbox"/> დიახ <input type="checkbox"/> არა	თუ პასუხია „დიახ“, იხ. ქვემოთ ნაწილი A
	2. ახალი მშენებლობა	<input type="checkbox"/> დიახ <input checked="" type="checkbox"/> არა	თუ პასუხია „დიახ“, იხ. ქვემოთ ნაწილი A
	3. ნარჩენი წყლების დამუშავების ინდივიდუალური სისტემა	<input type="checkbox"/> დიახ <input checked="" type="checkbox"/> არა	თუ პასუხია „დიახ“, იხ. იხ. ქვემოთ ნაწილი B
	4. ისტორიული შენობ(ებ)ა და რაიონები	<input type="checkbox"/> დიახ <input checked="" type="checkbox"/> არა	თუ პასუხია „დიახ“, იხ. ქვემოთ ნაწილი C
	5. მიწის შექმნა ¹	<input type="checkbox"/> დიახ <input checked="" type="checkbox"/> არა	თუ პასუხია „დიახ“, იხ. ქვემოთ ნაწილი D
	6. ზემოქმედება მიწის და საკუთრების გამოყენებაზე	<input type="checkbox"/> დიახ <input checked="" type="checkbox"/> არა	თუ პასუხია „დიახ“, იხ. ქვემოთ ნაწილი E
	7. სახიფათო ან ტოქსიკური მასალები ²	<input type="checkbox"/> დიახ <input checked="" type="checkbox"/> არა	თუ პასუხია „დიახ“, იხ. ქვემოთ ნაწილი F
	8. ზემოქმედება ტყეებზე და/ან დაცულ ტერიტორიებზე	<input type="checkbox"/> დიახ <input checked="" type="checkbox"/> არა	თუ პასუხია „დიახ“, იხ. ქვემოთ ნაწილი G

¹ მიწის შესყიდვა გულისხმობს ადამიანთა ადგილმონაცვლეობას, საცხოვრებელი პირობების შეცვლას, კერძო საკუთრებაში არსებული ქონების შელახვას - ეს ეხება მიწებს, რომელიც შეძენილი/გადაცემულია და ამ ქმედებას გააჩნია ზემოქმედება იმ ადამიანებზე რომლებიც ცხოვრობენ ან/და სახლობენ ან/და აწარმოებენ ბიზნესს (სავაჭრო ერთეულებს - ჯიხურებს) მიწაზე, რომელიც შექმნაც მიმდინარეობს.

² ტოქსიკური/ სახიფათო მასალები მოიცავს, მაგრამ არ შემოიფარგლება აზბესტით, ტყვიის შემცველი და სხვა ტოქსიკური საღებავებით, მავნე ზემოქმედების მქონე გამხსნელებით და ა.შ.

	9. სამედიცინო ნარჩენების დამუშავება/ მენეჯმენტი	<input type="checkbox"/> დიახ <input checked="" type="checkbox"/> არა	თუ პასუხია „დიახ“, იხ. ქვემოთ ნაწილი H
	10. სატრანსპორტო და ფეხით მოსიარულეთა უსაფრთხოება	<input checked="" type="checkbox"/> დიახ <input type="checkbox"/> არა	თუ პასუხია „დიახ“, იხ. ქვემოთ ნაწილი I
	11. საზოგადოება და შრომის ჯანდაცვა და უსაფრთხოება	<input checked="" type="checkbox"/> დიახ <input type="checkbox"/> არა	თუ პასუხია „დიახ“, იხ. ქვემოთ ნაწილი J



ნაწილი C: ზემოქმედების შემარბილებელი ღონისძიებები

აქტივობა	პარამეტრი	ზემოქმედების შემამცირებელი ღონისძიებების საკონტროლო ჩამონათვალი
<p>O. ზოგადი პირობები</p>	<p>შეტყობინება და მუშათა უსაფრთხოება</p>	<p>(a) მშენებლობისთვის, ბუნებრივი სამშენებლო მასალების მოპოვებისთვის, ნარჩენების გატანისთვის და სხვ. საკითხების შესრულებისთვის საჭირო კანონიერი ნებართვების მიღება;</p> <p>(b) მომუშავეთა პირადი დაცვის აღჭურვილობა (PPE) შესაბამისობაში უნდა იყოს კარგ საერთაშორისო პრაქტიკასთან (მუშაობის დროს ყოველთვის დამცავი ჩაფხუტის ტარება, და საჭიროების შემთხვევაში: ნიღბები და უსაფრთხოების ჩექმები) და უნდა განხორციელდეს კონტროლი აღნიშნული აღჭურვილობის გამოყენებაზე;</p> <p>(c) სამუშაო ტერიტორიებზე განლაგებული მაჩვენებლები მუშებისთვის, სამუშაოების განხორციელებასთან დაკავშირებით შესასრულებელი ძირითადი წესებისა და რეგულაციების შესახებ;</p> <p>(d) თითოეულ სამუშაო ტერიტორიაზე განთავსებული უნდა იყოს ინფორმაცია სამუშაოების განმახორციელებელი კომპანიის შესახებ, შესაბამის საკონტაქტო ინფორმაციასთან ერთად.</p>
<p>A. ზოგადი რეაბილიტაცია და / ან სამშენებლო აქტივობები</p>	<p>ჰაერის ხარისხი</p>	<p>(a) ინტერიერის ნგრევის განხორციელებისას გამოყენებულ უნდა იქნას სამშენებლო ნარჩენების გამტარი მოწყობილობა (დარი), პირველი სართულის ზემოთ;</p> <p>(b) ნგრევის შედეგად მიღებული ნარჩენების შენახვა უნდა მოხდეს კონტროლირებად ტერიტორიაზე; ამასთან, ნარჩენებზე უნდა მოხდეს წყლის მოსხმა, მტვრის შესამცირებლად;</p> <p>(c) პნევმატური ბურღვის/ კედლების ნგრევის პროცესის შედეგად მიღებული მტვრის გავრცელება უნდა შეიზღუდოს წყლის მოსხმით და /ან ადგილზე მტვრის საწინააღმდეგო ეკრანის დამონტაჟებით;</p> <p>(d) მიმდებარე ტერიტორია (ტროტუარები, გზები) თავისუფალი უნდა იყოს (სამშენებლო) ნარჩენებისგან, მტვრის მინიმუმამდე დაყვანის მიზნით;</p> <p>(e) სამშენებლო მასალის/ნარჩენების ღია ტიპის წვა სამშენებლო ტერიტორიაზე არ უნდა განხორციელდეს;</p> <p>(f) სამშენებლო სატრანსპორტო საშუალებები ხანგრძლივი დროის განმავლობაში უქმად არ უნდა იყოს გაჩერებული (საპროექტო) ტერიტორიაზე.</p>
	<p>ხმაური</p>	<p>(a) სამშენებლო ხმაური უნდა შეიზღუდოს დღის სამუშაო საათებით;</p> <p>(b) ოპერირებისას გენერატორების, დახურული ჰაერის კომპრესორების და სხვა მექანიკური დანადგარების ძრავის საფარები დახურული უნდა იყოს, ამასთან, დანადგარები მაქსიმალურად შორს უნდა განთავსდეს დასახლებული ტერიტორიებიდან.</p>

	წყლის ხარისხი	<p>(a) ადგილზე მოხდება ეროზიისა და დანალექების საკონტროლო ღონისძიებების განხორციელება, როგორცაა თივის შეკვრებისა და/ან შლამის მესერების დამონტაჟება, რაც ხელს შეუშლის დანალექების სამშენებლო ტერიტორიებიდან გასვლას და ახლომდებარე ნაკადებისა და მდინარეების ზედმეტ ამღვრევას;</p> <p>(b) სამშენებლო სატრანსპორტო საშუალებების და მექანიზმების გარეცხვა უნდა განხორციელდეს მხოლოდ შესაბამისად გამოყოფილ ადგილას, სადაც წყლის ჩამონადენი არ დააბინძურებს ბუნებრივი ზედაპირის წყლის ობიექტებს.</p>
	ნარჩენების მართვა	<p>(a) გენერირებ ული ნარჩენების მოცულობის მინიმუმამდე დაყვანა, შესაძლებლობის ფარგლებში;</p> <p>(b) გენერირებული ნარჩენების სხვადასხვა ტიპების განცალკევება და ნარჩენების შესაბამისი სახეობების ხელახალი გამოყენება/რეციკლირება, რამდენადაც ეს იქნება შესაძლებელი;</p> <p>(c) ნარჩენების სხვადასხვა ტიპებისთვის დროებითი განთავსების ადგილების გამოყოფა. დაუშვებელია საპროექტო ტერიტორიაზე ნარჩენების ზედმეტი მოცულობების აკუმულაცია;</p> <p>(d) საყოფაცხოვრებო ნარჩენების გადაყრის და ზედმეტი მასალის (ინერტული სამშენებლო მასალა) საბოლოო განთავსების მიზნით ოფიციალური ნებართვების მიღება მუნიციპალური უწყებებიდან;</p> <p>(e) სახიფათო ნარჩენების, ან ლიცენზირებული კომპანიებისთვის აღნიშნული ნარჩენების გადაცემის საკითხის დროული გადაწყვეტა.</p>
	მასალების მიწოდება	<p>a) მასალები შეძენილი უნდა იქნეს იმ არსებული საწარმოებისა და კარიერებისაგან, რომელთაც გააჩნიათ სათანადო ოფიციალური ნებართვა, ან მოქმედი ლიცენზია საქმიანობის განსახორციელებლად;</p> <p>b) მოპოვებული უნდა იქნეს შესაბამისი ლიცენზია, თუ საჭიროა ახალი კარიერის გახსნა;</p> <p>c) კარიერების ტერიტორიების გამოყენებული მონაკვეთების აღდგენა, ექსტრაქციის (მოპოვების) გაგრძელების შემთხვევაში, ან მათი სათანადოდ დახურვა, ექსტრაქციის (მოპოვების) დასრულების და ლიცენზიის ვადის ამოწურვის შემთხვევაში;</p> <p>d) მასალების გადაზიდვა არ უნდა მოხდეს პიკის საათებში;</p> <p>e) სიჩქარის მარეგულირებელი, მიმართულების შეცვლის აღმნიშვნელი და გამაფრთხილებელი ნიშნების უზრუნველყოფა სატრანსპორტო საშუალებებისთვის - საჭიროების შესაბამისად.</p>
I ტრანსპორტის და ფეხით მოსიარულეთა უსაფრთხოება	სამშენებლო საქმიანობის სახიფათო პიდაპირი ან არაპირდაპირი	<p>ეროვნული კანონმდებლობის შესაბამისად, უნდა უზრუნველყოთ, რომ სამშენებლო ტერიტორია შესაბამისად დაცულია და მშენებლობასთან დაკავშირებული ტრანსპორტის ოპერირება რეგულირებულია. ეს მოიცავს, მაგრამ არ არის შეზღუდული შემდეგით:</p>

	<p>ზემოქმედება საზოგადოებრივ ტრანსპორტზე და ფეხით მოსიარულეებზე</p>	<ul style="list-style-type: none"> ▪ სანიშნები, გამაფრთხილებელი ნიშნები, ბარიერები და ტრანსპორტის მარშრუტის ცვლილების ნიშნები: ტერიტორია კარგად დანახვადია და საზოგადოება გაფრთხილებულია ყველა შესაძლო საშიშროების შესახებ; ▪ ტრანსპორტის მენეჯმენტის სისტემა და თანამშრომელთა ტრენინგი, განსაკუთრებით ტერიტორიაზე წვდომასა და ტერიტორიის მახლობლად მძიმე ტექნიკის გადაადგილების შესახებ. უსაფრთხო გადასასვლელების და გადაკვეთების მოწყობა ფეხით მოსიარულეთათვის იმ ადგილებში, სადაც სამშენებლო ტექნიკა მოძრაობს; ▪ სამუშაო საათების ადგილობრივი ტრანსპორტის მოძრაობის განრიგთან შესაბამისობაში მოყვანა, მაგ: მნიშვნელოვანი ხასიათის სატრანსპორტო აქტივობები არ განხორციელდება საზოგადოებრივი ტრანსპორტის მაღალი აქტივობის პერიოდებში (ე.წ. პიკი საათის დროს), ან მსხვილფეხა პირუტყვის გადაადგილების საათებში; ▪ ტრანსპორტის აქტიური მართვა დატრენინგებული და აქტიური თანამშრომლების მიერ, საჭიროების შემთხვევაში, მათი ჩართვა ფეხით მოსიარულეთა უსაფრთხო გადაადგილების მართვის პროცესში; ▪ სარემონტო სამუშაოების მიმდინარეობისას, თუკი შენობები არ იხურება საზოგადოებისათვის, ოფისის შენობებთან, მაღაზიებთან და საცხოვრებელ შენობებთან უსაფრთხო და უწყვეტი მისვლის უზრუნველყოფა.
<p>J. საზოგადოების და შრომის ჯანდაცვა და უსაფრთხოება</p>	<p>საზოგადოებასთან ურთიერთობის მართვა</p>	<p>(a) კონტრაქტორის ჯგუფში გამოყავით პირი, რომელიც პასუხისმგებელი იქნება ადგილობრივ მოსახლეობასთან ურთიერთობაზე და მათი თხოვნების/საჩივრების მიღებაზე;</p> <p>(b) გაიარეთ კონსულტაცია ადგილობრივ მოსახლეობასთან, სამუშაოების განმახორციელებლებსა (დაქირავებულ სამუშაო ძალასა) და ადგილობრივ მოსახლეობას შორის შესაძლო კონფლიქტების გამოვლენის და შესაბამისად მართვის მიზნით;</p> <p>(c) მოახდინეთ ადგილობრივი მოსახლეობის ცნობიერების ამაღლება, სამუშაოების განმახორციელებლების (დაქირავებულ სამუშაო ძალის ტერიტორიაზე) ყოფნასთან დაკავშირებით, სექსუალურად გადამცემი დაავადებების რისკის შესახებ და ჩართეთ ადგილობრივი მოსახლეობის წარმომადგენლები, ცნობიერების ამაღლების მიზნით განხორციელებულ აქტივობებში;</p> <p>(d) აცნობეთ მოსახლეობას მშენებლობის და სამუშაოების გრაფიკების შესახებ, ასევე სერვისების შეწყვეტის, შემოვლითი მარშრუტების, ავტობუსების დროებითი მარშრუტების და აფეთქებისა და ნგრევის შესახებ, საჭიროებისამებრ;</p> <p>(e) სამშენებლო საქმიანობა შეზღუდეთ ღამით. აუცილებლობის შემთხვევაში, უზრუნველყავით ღამის სამუშაოების ფრთხილად დაგეგმვა და მოსახლეობის სათანადო ინფორმირება, რათა მათ შეძლონ ყველა საჭირო ზომის მიღება;</p>

		<p>(f) მოსახლეობის მინიმუმ ხუთი დღით ადრე ინფორმირება, რომელიმე სერვისის (მათ შორის, წყლის, ელექტროენერჯის, ტელეფონის, ავტობუსის მარშრუტების) შეწყვეტამდე; მოსახლეობის გამაფრთხილებელი ნიშნები განთავსდება სამუშაო ტერიტორიაზე, ავტობუსის გაჩერებებზე და ზემოქმედების ქვეშ მოქცეულ სახლებზე/ბიზნეს ობიექტებზე;</p> <p>(g) დამკვეთის მიერ შექმნილი საჩივრების მოგვარების მექანიზმის საშუალებით წამოჭრილი პრობლემური საკითხების მოგვარება დროის განსაზღვრულ მონაკვეთში და კონტრაქტორის პასუხისმგებლობის ფარგლებში;</p> <p>(h) სამუშაო ბანაკები არ განთავსდნენ ადგილობრივ მოსახლეობასთან უშუალო სიახლოვეს, რამდენადაც ეს იქნება შესაძლებელი;</p> <p>(i) სამუშაო ბანაკების განთავსება და ოპერირება განახორციელეთ მეზობელ მოსახლეობასთან კონსულტაციების საფუძველზე.</p>
	<p>სამუშაო რესურსების მართვა</p>	<p>(a) არა-კვალიფიცირებული, ან ნახევრად-კვალიფიცირებული მუშების დაქირავება მოხდეს ადგილობრივი მოსახლეობიდან, რამდენადაც ეს იქნება შესაძლებელი. ადგილობრივი მოსახლეობის მონაწილეობის გაძლიერების მიზნით, ჩატარდეს მუშებისთვის შესაბამისი სწავლება (ტრენინგი), როდესაც და სადაც ასეთი ტრენინგის ჩატარება იქნება შესაძლებელი;</p> <p>(b) სამუშაო ტერიტორიაზე შესაბამისი სან. კვანძების ობიექტების (ტუალეტების და დასაბანი ადგილების) მოწყობა, ცხელი და ცივი წყლის, საპნის და ხელის საშრობი მოწყობილობების უზრუნველყოფით. ნებისმიერი სამუშაო ბანაკისთვის უნდა მოხდეს დროებითი სექტიკური ავზის სისტემის მოწყობა, რამაც არ უნდა გამოიწვიოს მახლობლად მდებარე წყლის ნაკადების დაბინძურება;</p> <p>(c) მუშების ცნობიერების ამაღლება ადგილობრივ მოსახლეობასთან ზოგადი ურთიერთობის მართვის საკითხებზე, ქცევის კოდექსის შემუშავება საერთაშორისო პრაქტიკის შესაბამისად და აღნიშნული კოდექსის მკაცრად დაცვა, რაც მოიცავს მუშების (სამსახურიდან) გაშვებას და შესაბამისი მოცულობის ფინანსური ჯარიმების დაკისრებას;</p> <p>(d) ზედამხედველი ინჟინრის და დამკვეთის სასწრაფო ინფორმირება სამუშაოების წარმოების ადგილზე მომხდარი ნებისმიერი ინციდენტის შესახებ, რამაც შესაძლოა მნიშვნელოვანი ზემოქმედება მოახდინოს ადამიანის ჯანმრთელობაზე, ან გარემოზე.</p>

ნაწილი D: მონიტორინგის გეგმა

საქმიანობა	რა პარამეტრის მონიტორინგი ხდება?	სად ტარდება მონიტორინგი	როგორ უნდა განხორციელდეს მონიტორინგი	როდის რა სიხშირით/პერიოდულობით უნდა განხორციელდეს მონიტორინგი?	რატომ ხდება პარამეტრის მონიტორინგი	ვინ არის პასუხისმგებელი მონიტორინგზე?
სამშენებლო ფაზა						
სამშენებლო მასალების მიწოდება	სამშენებლო მასალების შექმნა მხოლოდ ოფიციალურად დარეგისტრირებული მომწოდებლებისაგან	მომწოდებლის ოფისში, ან საწყობში	დოკუმენტების შემოწმება	მოწოდების კონტრაქტების გაფორმებისას	ინფრასტრუქტურის ტექნიკური მდგრადობის და უსაფრთხოების უზრუნველყოფის მიზნით	მგფ, მშენებლობის ზედამხედველი
სამშენებლო მასალების და ნარჩენების ტრანსპორტირება; სამშენებლო მექანიზმების გადაადგილება	სატრანსპორტო საშუალებების და მექანიზმების სტანდარტული ტექნიკური მდგომარეობა; სამშენებლო მასალებისა და ნარჩენების	სამშენებლო ტერიტორია	ინსპექტირება	გაუფრთხილებელი ინსპექტირება როგორც სამუშაო, ასევე არა სამუშაო საათებში	მიწისა და ჰაერის ემისიებით დაბინძურების შემცირება; ხმაურით და ვიბრაციით ადგილობრივი მოსახლეობის	მგფ, მშენებლობის ზედამხედველი, საგზაო პოლიცია

	<p>გადაზიდვა დახურული მანქანებით;</p> <p>ტრანსპორტირების ათვის დადგენილი დროისა მარშრუტების დაცვა.</p>				<p>შეწუხების შეზღუდვა;</p> <p>ტრანსპორტის მოძრაობის დარღვევის მინიმუმამდე შემცირება.</p>	
<p>სამშენებლო ინერტული მასალების წყარო</p>	<p>მასალების შექმნა არსებული, ლიცენზირებული მომწოდებლებისაგან, თუ ეს შესაძლებელია;</p> <p>სასარგებლო წიაღისეულის მოპოვების ლიცენზიის მიღება კონტრაქტორის მიერ და ლიცენზიის პირობების მკაცრი დაცვა;</p> <p>კარიერების დაყოფა ტერასებად, დამუშავებული ადგილების</p>	<p>კარიერები</p>	<p>დოკუმენტებისა და სამუშაოების ინსპექტირება</p>	<p>ინერტული მასალის მოპოვების პერიოდში</p>	<p>ქანობების ეროზიის და ეკოსისტემების და ლანდშაფტების დეგრადირების შეზღუდვა;</p> <p>მდინარის ნაპირების ეროზიის, შეწონილი ნაწილაკებით წყლის დაბინძურების და წყლის ფლორის და ფაუნის დარღვევის შეზღუდვა</p>	<p>მგფ, მშენებლობის ზედამხედველი</p>

	<p>რეაბილიტაცია და ლანდშაფტთან ჰარმონიზება;</p> <p>მდინარეში ქვიშა-ხრეშის მოპოვება წყლის ნაკადის გარეთ, დამცავი ბარიერების მოწყობა ექსკავაციის ადგილსა და წყლის ნაკადს შორის.</p> <p>დაუშვებელია მანქანების შესვლა</p>					
სამშენებლო ნარჩენების წარმოქმნა	<p>სამშენებლო ნარჩენების დროებითი შენახვა სპეციალურად გამოყოფილ ადგილებში;</p> <p>ნარჩენების დროული განთავსება ოფიციალურად გამოყოფილ ადგილებში.</p>	<p>სამშენებლო ტერიტორია;</p> <p>ნარჩენების განთავსების ტერიტორია</p>	ინსპექტირება	პერიოდულად - მშენებლობის პროცესში და პრეტენზიების შემთხვევაში	სამშენებლო და მის მეზობლად მდებარე ტერიტორიების მყარი ნარჩენებისაგან დაბინძურების თავიდან აცილება	მგფ, მშენებლობის ზედამხედველი

<p>ტრანსპორტის მოძრაობის დარღვევა და ფეხით მოსიარულეთა მიმოსვლის შეზღუდვა</p>	<p>სატრანსპორტო მოძრაობის შეზღუდვის/მოძრაობის მიმართულების შეცვლის ნიშნების განთავსება;</p> <p>სამშენებლო მასალებისა და ნარჩენების დროებითი განთავსება ისე, რომ თავიდან იქნას აცილებული სატრანსპორტო საცობები მისასვლელ გზებზე.</p>	<p>სამშენებლო ტერიტორიაზე და სამშენებლო ტერიტორიის გარშემო</p>	<p>ინსპექტირება</p>	<p>სამშენებლო სამუშაოების პერიოდში</p>	<p>სატრანსპორტო შემთხვევების თავიდან აცილება; ადგილობრივი მაცხოვრებლების შეწყუბების შეზღუდვა;</p>	<p>მგფ, მშენებლობის ზედამხედველი</p>
<p>მუშების ჯანმრთელობა და უსაფრთხოება</p>	<p>მუშების ფორმებით და ინდივიდუალური დაცვის საშუალებებით აღჭურვა;</p> <p>სამუშაო ტერიტორიაზე სასმელი წყლით და საპირფარეშოებით ქალების და</p>	<p>სამშენებლო ტერიტორია</p>	<p>ინსპექტირება</p>	<p>გაუფრთხილებელი შემოწმება სამუშაოების მსვლელობისას</p>	<p>საწარმოო უბედური და გაუთვალისწინებელი შემთხვევების თავიდან აცილება</p>	<p>მგფ, მშენებლობის ზედამხედველი</p>

	<p>მამაკაცების უზრუნველყოფა</p> <p>მუშების და პერსონალის ინფორმირება მექანიზმებთან/აღჭურვილობასთან მუშაობისას ინდივიდუალური უსაფრთხოების წესების და ინსტრუქციების შესახებ და ასევე აღნიშნული წესები/ინსტრუქციების მკაცრი დაცვა</p> <p>მიიღონ და დაიცვან გეგმა, რომელიც ხელს უშლის COVID-19 ინფექციის გავრცელებას და შესაძლო აფეთქების საპასუხოდ ღონისძიებების განხორციელება.</p>					
დასახლებასთან ურთიერთობა	პროექტის ზემოქმედების ქვეშ მოქცეული	სამშენებლო ტერიტორია	ინსპექტირება	პერიოდულად	ადგილობრივი მაცხოვრებლები	მგფ, მშენებლობის ზედამხედველი

	<p>მოსახლეობის ინფორმირება მომავალი სამუშაოების და მუნიციპალური მომსახურების მიწოდების დროებითი შეფერხების შესახებ, რამაც შესაძლოა იჩინოს თავი სამუშაოების წარმოების პროცესში;</p> <p>დღის განმავლობაში მუშაობის დადგენილი რეჟიმის ზედამხედველობა, ხმაურისა და მტვრის გამოყოფის მინიმიაზაცია, სამშენებლო ტექნიკისა და ტექნიკის გადაადგილების სიჩქარის შეზღუდვა;</p>				<p>უსაფრთხოების უზრუნველყოფა და შეწუხების მინიმუმამდე შემცირება</p>	
--	---	--	--	--	---	--

	<p>რეაბილიტაციას დაქვემდებარებულ ქუჩაზე განთავსებულ სახლებთან და ბიზნეს ობიექტებთან ფეხით მოსიარულეთათვის ს უსაფრთხო მისასვლელის უზრუნველყოფა და ადამიანების/ცხოვე ლების ამოთხრილ ორმოებში, თხრილებში და ღრმულებში შემთხვევითი ჩავარდნისაგან დაცვა;</p> <p>გზის გაყოლებაზე არსებული ღობეების და სხვა კერძო საკუთრების დაზიანების პრევენცია და დაუყოვნებლივი აღდგენა, დაზიანების შემთხვევაში.</p>					
--	--	--	--	--	--	--

საოპერაციო ფაზა

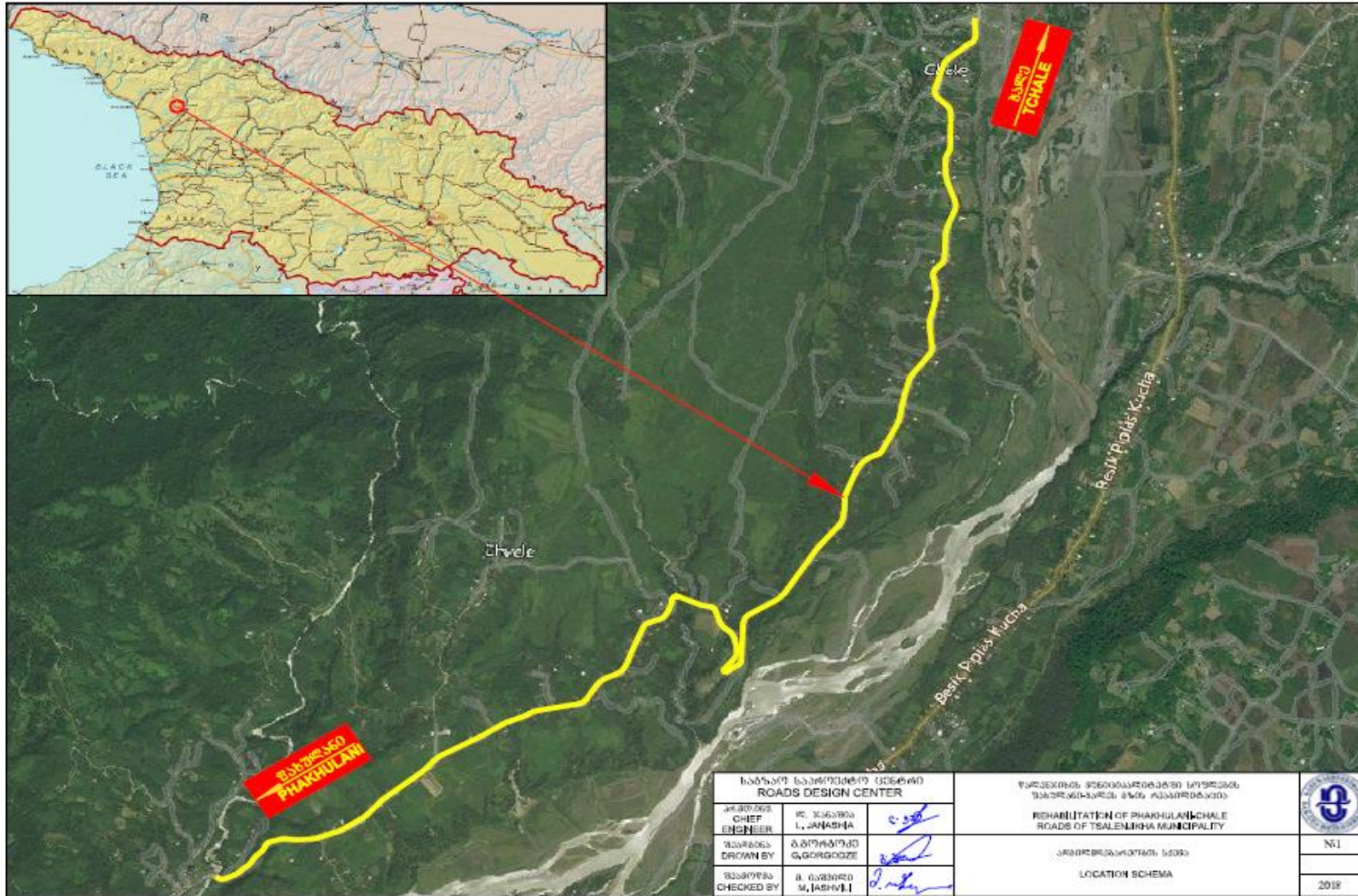
<p>რეზილიტირებული გზის მოვლა-პატრონობა</p>	<p>შესაბამისი საგზაო ნიშნების მოვლა-პატრონობა, სატრანსპორტო მოძრაობის უსაფრთხოების უზრუნველყოფის მიზნით;</p> <p>შეკეთების პროცესში არსებული გზის მონაკვეთების დემარკაცია;</p> <p>ასფალტის და/ან სხვა ნარჩენების გატანა მიმდინარე სარემონტო სამუშაოების ტერიტორიიდან გამოყოფილ ნაგავსაყრელზე.</p>	<p>გზის რეზილიტირებული მონაკვეთები</p>	<p>ინსპექტირება</p>	<p>მოვლა-პატრონობის პროცესში</p>	<p>საგზაო შემთხვევების და სატრანსპორტო მოძრაობის დარღვევის თავიდან აცილება</p>	<p>წალენჯიხის მუნიციპალიტეტი</p>
--	--	--	---------------------	----------------------------------	--	----------------------------------

დანართი 1. ჭალე-ფახულანის გზის არსებული მდგომარეობა

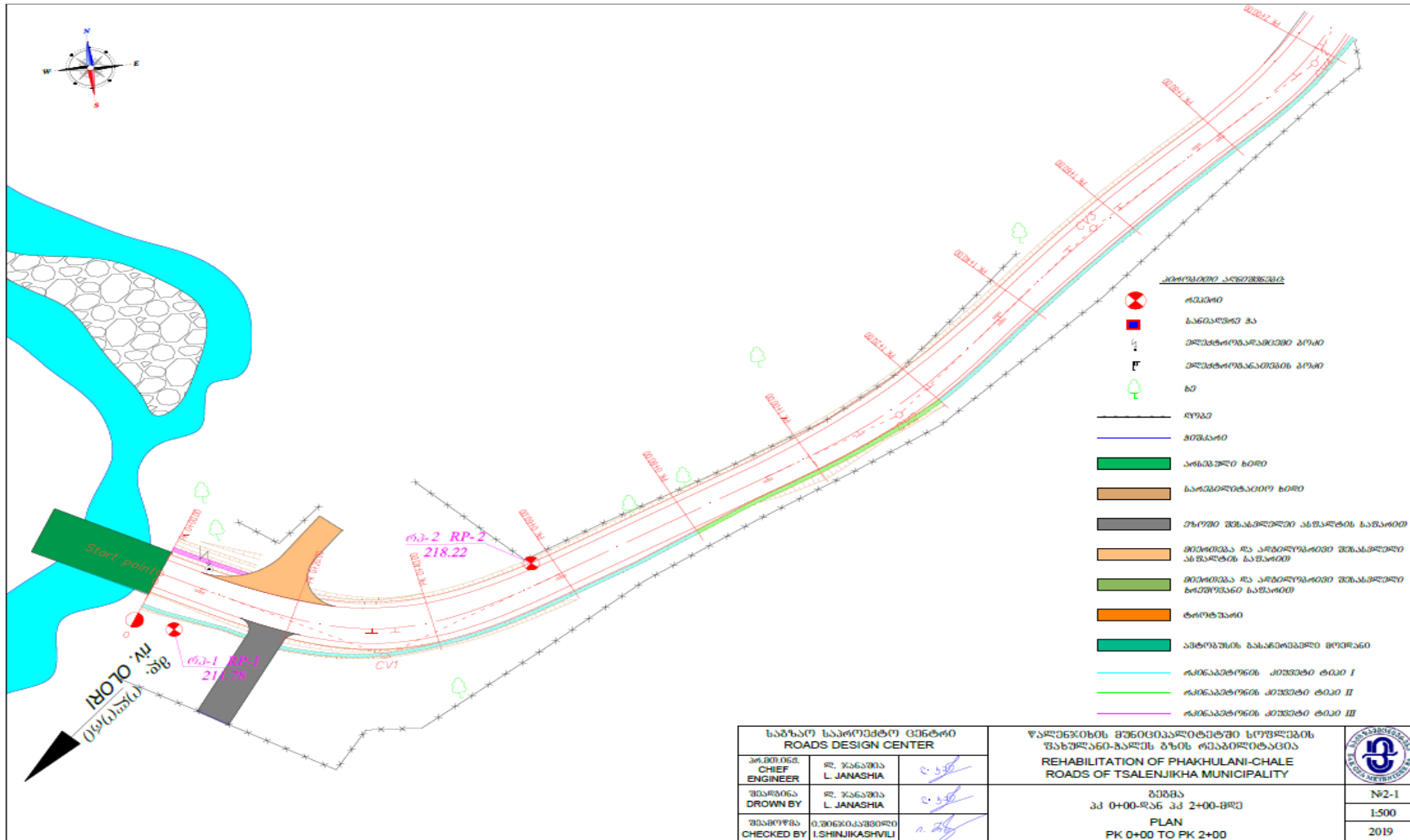




დანართი 2. ქალე-ფახულანის გზის სივრცითი რუკა



დანართი 3. ჭალე-ფახულანის გზის პროექტის დიზაინი



2021 წლის 26 მარტი

წალენჯიხის მუნიციპალტეტი

შეხვედრის ოქმი

**რეგიონულ და მუნიციპალური ინფრასტრუქტურის განვითარების მეორე პროექტის (SRMIDP)
დმატებით დაფინანსება (AF)**

**სოფლების ჭალსა და ფხულის დმაკავშირებელ გზის მონაკვეთის რეაბილიტაცია, წალენჯიხის
მუნიციპალტეტი**

ქვეპროექტის საჯაროკონსულტაცია

გარემოსდაცვით და სოციალური სკრინინგის ანგარიშისა და

გარემოსდაცვით და სოციალური მართვის გეგმის განხილვა

2021 წლის 26 მარტს მუნიციპალური განვითარების ფონდმა ჩაატარა საჯარო განხილვა სოფლების ჭალსა და ფხულის დმაკავშირებელ გზის მონაკვეთის რეაბილიტაციის ქვეპროექტისა და მასთან დაკავშირებულ გარემოსდაცვით და სოციალური სკრინინგის ანგარიშისა და გარემოსდაცვით და სოციალური მართვის გეგმის განსახილველად ქვეყანაში არსებულ ეპიდემიოლოგიური გამოწვევების, შეხვედრა ონლაინ, Zoom აპლიკაციის მეშვეობით ჩატრდა.

შეხვედრის მიზნს წარმოადგენდა ადგილობრივი მოსახლეობის ინფორმირება ქვეპროექტის ფრულბში დაგეგმილ სამუშაოებთან, ბუნებრივ და სოციალურ გარემოზე მოსალოდნელ ურყოფით/დადებით ზემოქმედებასთან და მათ თავიდან აცილების გზებთან და სამუშაოებთან დაკავშირებით

შეხვედრას ესწრებოდნენ

ადგილობრივი მოსახლეობიდან:

1. რემი შინა;
2. დთ კუპავა;
3. ზვიადგერგედვა;
4. ნური კიკორია;
5. გოგა კუპავა;
6. ჯანი გოგია;
7. ელუჯა გოგია;
8. ნაზი ქარდვა;
9. ნონა შინა;
10. გიგა ახობია;
11. ეფთრდახობია;
12. ლვან შინა;

- 13. ომერო ქარდვა;
- 14. ეკა ჭანია;
- 15. სოფკოსსელა;
- 16. ბაჩუი უბილვა;
- 17. დმიტრი შინია.

წალენჯიხის მუნიციპალტეტის წარმომადგენლები:

ბესიკ ფრეჯანია - წალენჯიხის მუნიციპალტეტის მერი
ცოტნე შინია - წალენჯიხის მუნიციპალტეტის მერის მოადგილე
ლევან შენგელაია - ეკონომიკისა და ინფრასტრუქტურული სამსახურის უფროსი სპეციალსტო
(საკონტაქტოპირი ადგილბრვი თგიმმარუელბიდნ)

საქარუელს მუნიციპალური განვითარების ფუნდის წარმომადგენლები:

პროექტის მენეჯერი – მარამ გვაზავა
გარემოსდაცვის სპეციალსტო - ირმა მელქიშვილი
სოციალური და გენდერული საკითხების სპეციალსტო – ნონა ჭიჭინაძე
ბენეფიციარებთან ურთეროზის სპეციალსტო (საკონტაქტოპირი საჩივრების
მოგვარების მექანიზმის ფრულებში) – ნუჯა გუბერიძე
ინჟინერი – ზვიადჭუჭუელური

შეხვედრს ნუჯა გუბერიძემ გახსნა, მან წარდინა მუნიციპალური განვითარების ფუნდის წარმომადგენლები და ისაუბრ შეხვედრის მიზნებსა და დნიმნუბაზე.

მარამ გვაზავამ წარდინა ინფორმაცია მუნიციპალური განვითარების ფუნდისა და შეხვედრის შესახებ. მან დეტალურდმიმოხილ და შეხვედრის მონაწილეებს გააცნო ქვეპროექტი და მასში დაგეგმილ სამუშაოები. ზვიადჭუჭუელურმა მიმოხილ ქვეპროექტი გათალსწინებულ სამუშაოების ტექნიკური დეტალები.

ირმა მელქიშვილმა აღნიშნა, რომ საქარუელში მოქმედ კანონმდებლების შესაბამისად პროექტითგათალსწინებულ სამუშაოები არექვემდებარება გარემოსდაცვითგადწყვეტულებას და/ან რამე სახის შეთანხმებას გარემოს დცვისა და სოფლს მეურნეობის სამინისტროსგან, ამიტომ ყველ პროვედურს ქვე-პროექტს გარემოსდაცვით და სოციალური უსაფრთხოების ურუხველბაყოფდ ხორციელდება მსოფლობანკის უსაფრთხოების პოლიტიკის შესაბამისი დუჟენტების მიხედვით

ირმა მელქიშვილმა წარდინა და განიხილ მსოფლო ბანკის სოციალური და გარემოსდაცვით სკრინინგის პროვედურები და ქვეპროექტისთვის შემუშავებულ გარემოსდაცვით და სოციალური მარუის გეგმა. ირმა მელქიშვილმა ისაუბრ გარემოს დცვის მარუის გეგმის შინაარსსა და სტრუქტურსზე. მოგულდაუხსნა შეხვედრის მონაწილეებს მსოფლობანკის მიერდფრანსებულ ქვე-პროექტების სოციალური და გარემოსდაცვით სკრინინგის პროვედურები და სოციალური და გარემოსდაცვით მოხონები მოცემულ პროექტისთვის, მიმოხილ ქვე-პროექტის ფრულებში დაგეგმილ სამუშაოები, ამ სამუშაოების განხორციელებისას მსალდელ ზემოქმედება არსებულ ბუნებრივ და სოციალური გარემოზე და ის ძირითად ღრისძიებები, რომელსა გატარებაც აუცილებელსა სავარუთაურყოფით ზემოქმედების თავიდნ აცილების ან შეზილებისთვის.

ირმა მელქიშვილმა აღნიშნა, რომ გარემოსდაცვით მარუის გეგმა არის მშენებელსტრუქტურთან გაფრმებულ ხელშეკრულების განყოფილ ნაწილ და კონტრაქტურს ევალბა ურუხველს გარემოსდაცვით მარუის გეგმით განსაზღვრულ, სამშენებლო სამუშაოებისას მსალდელ უყოფით ზემოქმედების შემარზილებელ ღრისძიებების განხორციელება. მან ასევე მიმოხილ ქვე-პროექტს გარემოსდაცვით მონიტორინგის და შესაბამისი ანგაროზების პროვედურები და ამ პროვედურების განხორციელებაზე პასუხისმგებელ მხარეები.

ნონა ჭიჭინაძე დამსწრებს ესაუბრა მუნიციპალტეტის სოციალური ანგარიშვალდებულების, საზოგადოების ჩართულობის და გენდერთან დაკავშირებულ საკითხების შესახებ. მან შეამოწმა დინტერესებულ მხარეების ჩართულობა ქვე-პროექტის პროექტორების სტადაზე და ქვე-პროექტის ბენეფიციარებსა და ქალქის მერის შორის ურთიერთმედების საშუალება. მან ასევე დასვა კითხვები პროექტის ინდუკატორებთან დაკავშირებით როგორცაა მოქალაქეების ჩართულობა ქვეპროექტის შერჩევისა და გადაწყვეტილებების მიღების პროცესში.

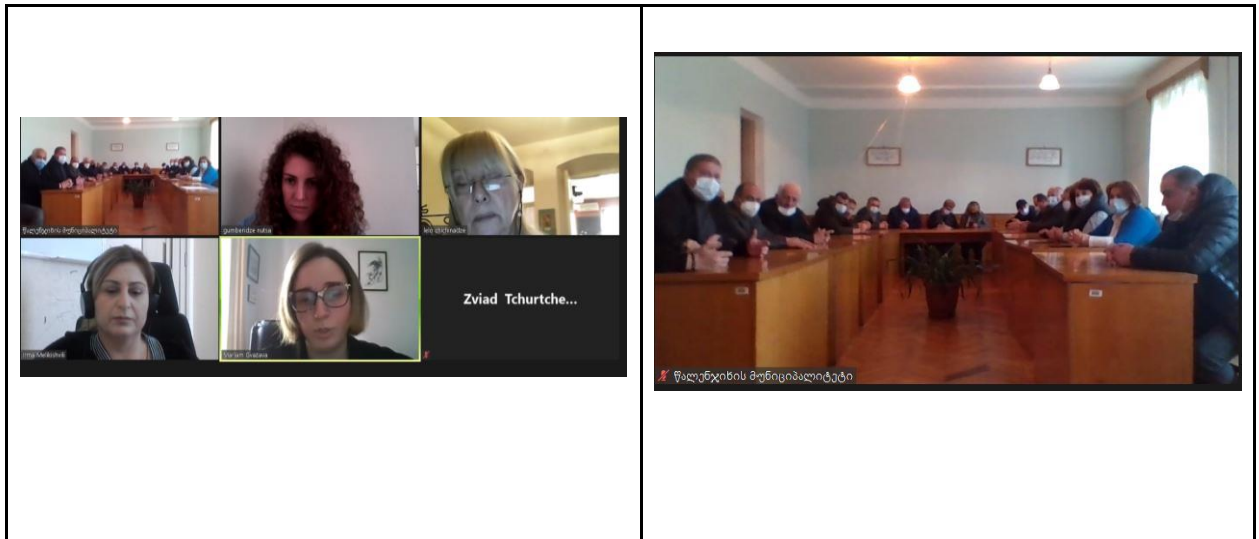
ნუჯა გუბერძემ აუტორიას მოხსენა მგფში მოქმედ საჩივრების მოვარების მექანიზმის პროცედურებისა და მნიშვნელობის შესახებ. ასევე გაუზიარა ინფორმაცია კომუნიკაციისათვის საჭიროსაკონტაქტობის შესახებ, იმ შემთხვევისათვის თუ სახეზე იქნება გარემოსდაცვითად სოციალურ საკითხებთან დაკავშირებულ საჩივრები და/ან გაჩნდება კომენტარების ან წინადადებების გამოთქმის სურვილი.

პრეზენტაციის დასრულების შემდეგ შეხვედრის მონაწილეებს საშუალება მიეცათამოუთქვათ საკუთარი აზრი ან/და დესვათკითხვები წარდგენილსაკითხებთან დაკავშირებით შეხვედრის მონაწილეების მიერდასმულ იქნა შემდეგი შეკითხვები:

შეკითხვები და შენიშვნები	პასუხები და კომენტარები
რ პროცედურები დრჩა ტენდრის გამოცხადებამდე და როდის გამოცხადდება ტენდერი?	ფრანდს შესყიდვების პროცედურების გათვალისწინებით ტენდრის გამოცხადება იგეგმება 2021 წლის 29 მარტის კვირაში.
იქნება თუარ ელექტრონულ ტენდერი?	დაახ

შეხვედრის დასასრულს ადგილობრივი მოსახლეობის წარმომადგენლებმა, მათ შორის ქალბმა, გამხატეს დადებით დმოცილებულება ქვე-პროექტითგათვალისწინებულ სამუაოების მიმართ დაწინეს რომ დგემილ ქვეპროექტს განხორციელება არის მნიშვნელოვანი და პრიორიტეტული ადგილობრივი მოსახლეობისთვის.

შეხვედრის ფოტომასალა თანდროულა.



ოქმი მომზადებულა საქაროგელს მუნიციპალური განვითარების ფონდს წარმოადგენლების მიერ

დნართ 5. შეთანხმება არ-სახიფთონარჩენების განთავსებაზე



საქართველო
ნალენჯიხის მუნიციპალიტეტის
მერია
GEORGIA
CITY HALL OF TSALENJIKHA
MUNICIPALITY



5200 ქ. ნალენჯიხა, კ. სალიას ქ.#5. ტელ: 571 17-00-17 599 85-72-20
5200 K.Salia st. #5. Tsalenjika, Georgia Tel: 571 17-00-1 599 85-72-20
www.tsalenjika.gov.ge E-mail. tsalenjikhamera@tsalenjika.gov.ge



KA000050258662821

№ 04/2175

11 / აგვისტო / 2021 წ.

ს/ს „არქეოპოლისი“

2021 წლის 5 აგვისტოს N195 წერილის პასუხად გაცნობებთ, რომ ჭალე-ფახულანის გზის რეაბილიტაციის შედეგად დარჩენილი მასალების და ნაშალი გრუნტის გატანა განხორციელდეს, ჭალეს ადმინისტრაციულ ერთეულში, პოლიგონის უბანში დაურეგისტრირებელი მინის ნაკვეთზე.

ნალენჯიხის მუნიციპალიტეტის მერის
მოვალეობის შემსრულებელი

ხელმოწერილია/
შტამდასმულია
ელექტრონულად



ცოტნე შონია

დნართი 6. ხრუმის მოპოვების ლიცენზია



საქართველო

საქართველოს ეკონომიკისა და მდგრადი განვითარების სამინისტრო

საქართველოს იურიდიული პირი
წილის პროცენტული სააგენტო

სასარგებლო წიაღისეულის მოპოვების ლიცენზია

№ 10002112

2021 წლის „ 07 “ „ 0360სმ “
(ლიცენზიის უწყებრივ სალიცენზიო რეესტრში გატარების თარიღი)

გაცემულია სს „არქიმედიზი“-ს, ს/ნ 239 862 038;

(იურიდიული ან ფიზიკური პირის დასახელება / ვინაობა, მონაცემები მის შესახებ)

სადგენელი: სსიპ წილის პროცენტული სააგენტოს უფროსის 2021 წლის 07 მარტის №708/ს ბრძანება.

ლიცენზიით გათვალისწინებული ტერიტორიის მდებარეობა და ფართობი:
სანაპირო მუნიციპალიტეტში, სოფ. კველი სანაპირო მუნიციპალიტეტში,
მდ. ბახევის მუნიციპალიტეტის ტერიტორიაზე;
K-38-61-A-6 ნომენკლატურის ტერკოდე (ლიცენზიის განუყოფელი ნაწილი);
მიწისა და საბითუმო მონაქონლის ფართობი - 54 320 კვ. მეტრი.

მოსაპოვებელი რესურსის სახეობა და მოცულობა: _____

მლ. გენერის ქიმიკატის ჯანსაღი პროდუქტი - 162 960 კვადრატული მეტრი;

სალიცენზიო პირობები:

ბანსაგორული სსიპ წილის პროცენტული სააგენტოს უფროსის 2021 წლის 07 ივნისის №708/ს ბრძანებით.

ლიცენზიის მოქმედების ვადა: 5 წელი, 07.06.2021 და 08.06.2026 შორის

სსიპ წილის ეროვნული სააგენტოს
უფლებამოსილი წარმომადგენელი



ჯავახიანი ლიკენზიის პირობებს და
ვიღებ პასუხისმგებლობას მათ
შესრულებაზე



დამკვეთი სსიპ - წილის ეროვნული სააგენტო
დამაშვილებელი: შპს „ქეჩერა“
სფს რეგისტრაციის № 24-5288

