



ქ. ვანის არქეოლოგიური მუზეუმის რეკონსტრუქცია -
ფაზა 3

ქვე-პროექტის ბუნებრივ და სოციალურ გარემოზე
ზემოქმედების სკრინინგი და გარემოზე ზემოქმედების
მიმოხილვა

რეგიონალური განვითარების მეორე პროექტი
ფინანსდება მსოფლიო ბანკის მიერ

მაისი, 2016

გარემოსდაცვითი სკრინინგი და კლასიფიკაცია

ქვე-პროექტი ითვალისწინებს ვანის არქეოლოგიური მუზეუმის შენობის რეკონსტრუქციას, კერძოდ, ძველი მუზეუმის ნაგებობის დემონტაჟს და ახალი, თანამედროვე სამუზეუმო სტანდარტების შესაბამისი, ნაგებობის აშენებას.

ვანის არქეოლოგიური მუზეუმი აშენდა XX საუკუნის 80-იან წლებში. დღეისათვის ძველი შენობა სავალალო მდგომარეობაშია. მუზეუმის რეკონსტრუქციის თავდაპირველი პროექტით გათვალისწინებული იყო არსებული შენობის რეაბილიტაცია და ახალი სივრცის მიშენება, რაც დაიწყო 2012 წელს. თუმცა განხორციელებული კვლევის შედეგების საფუძველზე გადაწყდა მუზეუმის ძველი ნაგებობის დემონტაჟი და ახალი, თანამედროვე სამუზეუმო სტანდარტების შესაბამისი ნაგებობის აშენება.

ქვე-პროექტის ფარგლებში გათვალისწინებულია მინაშენის დასრულება მუზეუმის ახალი შენობის მშენებლობასთან ერთად.

მუზეუმის ნაკვეთის მთლიანი ფართი შეადგენს 5327 მ²-ს, მუზეუმის შენობის ფართი ახალ მოშენებასთან ერთად იქნება 1010,02 მ².

ქვე-პროექტის ფარგლებში განხორციელდება შემდეგი სამუშაოები:

- მუზეუმის არსებული ძველი შენობის სრული დემონტაჟი;
- ახალი ოთხსართულიანი კარკასული ნაგებობის მშენებლობა საერთო ფართობით 3242,28 მ², სადაც გაერთიანებულია ახალი მინაშენის დამატებითი ფართი. ძველი შენობის სრული ფართობი იყო 1435 მ². ახალი ნაგებობა იმეორებს ძველი შენობის კონფიგურაციას, თუმცა, საგამოფენო სივრცის სრულყოფის მიზნით, ახალი შენობა ძველზე 1 მეტრით მაღალი იქნება; ახალ შენობაში მუზეუმს დაემატება საგანმანათლებლო სივრცე, ლაბორატორიები და საფონდო ზონები, გაიზრდება საგამოფენო სივრცე, დაემატება სამუზეუმო სატრანზიტო ზონა, მოეწყობა სამუზეუმო მაღაზია და კაფე. მუზეუმი დაყოფილი იქნება შემდეგ სივრცეებად: საგამოფენო სივრცე - 600.00 მ²; დროებითი საგამოფენო სივრცე - 83.84 მ²; საფონდო სივრცე - 180 მ²; კვლევითი ლაბორატორია - 30 მ²; საზოგადოებრივი სივრცე - 826 მ²; აუდიტორია - 170 მ²; საგანმანათლებლო ზონა/ბიბლიოთეკა - 115 მ²; საოფისე სივრცე - 243 მ²; სამზარეულო - 76.72 მ²; მუზეუმის მაღაზია - 76 მ²; ტექნიკური სათავსოები - 555.47 მ²; ტერასები/აივნები - 286,25მ². მუზეუმის შენობის ფასადი მოპირკეთდება ხელოვნური მინაბოჭკოვანი რკინაბეტონის ფილებით. მოეწყობა ახალი, ნახევრად გამჭირვალე ფასადი მთავარ შესასვლელთან. შენობა გადაიხურება მოთუთიებული თუნუქით. შენობის ნულოვან სართულზე განთავსდება: საინფორმაციო დახლი, სველი წერტილები, გასახდელი, გარე კაფეს ტერასა, მუზეუმის მაღაზია, ორი კიბის უჯრედი და შემინული ლიფტი, დროებითი და

მუდმივი საგამოფენო სივრცეები; მეორე სართულზე განთავსდება სამი საგამოფენო დარბაზი; მინუს ერთ ნიშნულზე კაფე, მუზეუმის აუდიტორია, საგანმანათლებლო ზონა და ბიბლიოთეკა, საოფისე სივრცე. მინუს 2 ნიშნულზე - საოფისე სივრცე თანამშრომლებისათვის, დაცვის სამსახურის ოთახი, ლაბორატორია, არქეოლოგიური გათხრებიდან არტიფაქტების მისაღები სივრცე. პლიუს 2 ნიშნული (სხვენი) არის ტექნიკური სათავსო, სადაც განთავსდება გათბობა-გაგრილების და ვენტილაციის დანადგარები. უნარშეზღუდული პირთათვის მოეწყობა სპეციალური პანდუსები, ლიფტი, სველი წერტილები. პანდუსები უნარშეზღუდული პირებისათვის მისდევს კიბის კასკადს.

- მუზეუმის ეზოს კეთილმოწყობა, რაც მოიცავს ტერასების, კიბეებისა და პანდუსების, ასევე ავტოსადგომების მოწყობას თანამშრომლებისათვის (6 სადგომი) და ვიზიტორებისათვის (3 ავტობუსი, 28 მსუბუქი ავტომანქანა, 2 ადგილი უნარშეზღუდული პირებისათვის);
- ახალი ელექტროჯიხურის მოწყობა ეზოს ტერიტორიაზე;
- შენობის უსაფრთხოების, განათების, ვენტილაციის, გათბობის, სატელეფონო ხაზებისა და კომპიუტერული ქსელების, Wi-Fi, ხანძარსაწინააღმდეგო სიგნალიზაციის სისტემების მოწყობა. შენობა გათბება ელექტროენერგიით.
- წყალმომარაგება-კანალიზაციის სისტემების მოწყობა. მუზეუმის შენობისათვის წყლის მიწოდება მოხდება ქ. ვანის წყალსადენის ქსელიდან. წყალსადენის მუნიციპალურ ქსელზე მოეწყობა სატუმბი სადგური, რომელიც წყალს მიაწოდებს 50 მ³ მოცულობის რეზერვუარს. სატუმბი სადგურიდან რეზერვუარამდე წყლის მილი მიუყვება ვახტანგ გორგასლის ქუჩას. რეზერვუარი განთავსდება ძველი ამორტიზირებული რეზერვუარის ადგილას, რომელიც მდებარეობს არქეოლოგიურ უბანზე. რეზერვუარიდან წყალი თვითდენითი მილით, რომელიც კვეთს არქეოლოგიურ უბანს და შემდეგ მიუყვება ქუჩას, წყალი მიეწოდება მუზეუმს. საკანალიზაციო წყლების გაწმენდის მიზნით ქვე-პროექტი ითვალისწინებს ორი ბიოლოგიური გამწმენდი ნაგებობის მოწყობას, თითოეული 6 მ³/დღე-ღამეში მოცულობის. გაწმენდის შემდგომ საკანალიზაციო წყლების ჩადინება მოხდება მდ. ჭიშურაში. საკანალიზაციო მილი მუზეუმიდან მიუყვება ვახტანგ გორგასლის ქუჩას და მიუერთდება ქუჩის ბოლოს განთავსებულ გამწმენდ ნაგებობებს.

(ა) ზეგავლენის დადგენა

<p>აქვს თუ არა ქვე-პროექტს საგრძნობი ზეგავლენა გარემოზე?</p>	<p>ქვე-პროექტს აქვს მცირე უარყოფითი ზემოქმედება ბუნებრივ გარემოზე და სავარაუდოდ მას ექნება გრძელვადიანი დადებითი ზეგავლენა ბუნებრივ და სოციალურ გარემოზე.</p>
--	---

რაში მდგომარეობს ქვე-პროექტის მნიშვნელოვანი დადებითი და უარყოფითი ზეგავლენა გარემოზე?

მოსალოდნელია, რომ ქვე-პროექტს ექნება დადებითი გრძელვადიანი ზეგავლენა ბუნებრივ და სოციალურ გარემოზე, ვინაიდან ის უზრუნველყოფს მაღალი სტანდარტის, მულტიფუნქციური მუზეუმის რეაბილიტაციას კულტურული მემკვიდრეობის ადგილის მიმდებარედ და გაზრდის მის ტურისტულ მიმზიდველობას. ტურისტების გაზრდილ ნაკადს ექნება დადებითი სოციალური ზეგავლენა დასაქმების შესაძლებლობების გაზრდის თვალსაზრისით.

ვანის მუზეუმის რეაბილიტაცია გააუმჯობესებს ტურისტული მომსახურების ინფრასტრუქტურას და წვლილს შეიტანს იმერეთის რეგიონში ტურიზმზე დაფუძნებული ეკონომიკის და კულტურული მემკვიდრეობის სფეროს განვითარებაში.

მოსალოდნელი უარყოფითი ზეგავლენა ბუნებრივ და სოციალურ გარემოზე მოსალოდნელია, რომ იქნება მოკლევადიანი: სარეაბილიტაციო და სამშენებლო სამუშაოების შედეგად მოსალოდნელია რომ გაიზრდება მტვერის და გამონახობლქვის ემისიები სამშენებლო მექანიზმების და ტრანსპორტის ოპერირების გამო, გაიზრდება ხმაურისა და ვიბრაციის დონე ფონურთან შედარებით, მოსალოდნელია სხვადასხვა ტიპის სამშენებლო ნარჩენების წარმოქმნა, ასევე, ტრანსპორტის მოძრაობის შეფერხებები.

ვინაიდან ქვე-პროექტი ხორციელდება კულტურული მემკვიდრეობის ძეგლის უშუალო სიახლოვეს, დიდია შემთხვევითი არქეოლოგიური ობიექტების გამოვლენის ალბათობა მიწის სამუშაოების დროს.

მუზეუმის ექსპონატების უსაფრთხო დროებით განთავსებასთან დაკავშირებული რისკები არის მინიმალური, ვინაიდან, ვანის არქეოლოგიური მუზეუმის ექსპონატები, მუზეუმის რეკონსტრუქციის დაწყებამდე, 2012 წელს განთავსებული იქნა დროებით საცავებში. კერძოდ: ძვირფასი ლითონების, ბრინჯაოს, მინისა და ქვის არტეფაქტები გადატანილი იქნა თბილისში, ს. ჯანაშიას სახელობის მუზეუმის ძვირფასი ლითონების საცავში, ხოლო ნაწილი დაცულია ოთარ ლორთქიფანიძის არქეოლოგიის ცენტრის ქიმიურ-სარესტავრაციო ლაბორატორიაში. ძირითადი მასალა განთავსებულია ვანის არქეოლოგიური ექსპედიციის ბაზაზე, ე.წ. დროებით საცავში, რომელიც აღჭურვილია შესაბამისად. საქართველოს ეროვნული მუზეუმის გენერალური

	<p>დირექტორის წერილის (#01/08-1359, 18.09.2015) შესაბამისად ექსპონატების შენახვის მდგომარეობა დამაკმაყოფილებელია (იხ. დანართი).</p> <p>მუზეუმის საგამოფენო დარბაზსა და ჰოლში დარჩა ქვის არქიტექტურული დეტალები და რესტავრირებული ქვევრები, რომლებიც შეფუთულია, დაზიანების თავიდან აცილების მიზნით. აღნიშნული ექსპონატები დროებით განთავსდება კერძო პირის კუთვნილ შენობაში მუზეუმის მიმდებარე ტერიტორიაზე (იხ. დანართი 5. საქართველოს ეროვნულ მუზეუმსა და შენობის მფლობელს შორის გაფორმებული ხელშეკრულების ასლი).</p> <p>ქვე-პროექტის განხორციელების შემდეგ, ტურისტული ნაკადის ზრდამ შეიძლება გამოიწვიოს არაპირდაპირი უარყოფითი ზეგავლენა გარემოზე, როგორცაა ნარჩენების წარმოქმნის ზრდა, ვანდალიზმის რისკი და სხვა.</p>
<p>შესაძლოა ქვე პროექტს ქონდეს რაიმე მნიშვნელოვანი ზეგავლენა ადგილობრივ თემებზე ან სხვა ზემოქმედების ქვეშ მყოფ ადამიანებზე?</p>	<p>წყლის შემავალი და გამომავალი მილების მცირე მონაკვეთი განთავსებული იქნება სახელმწიფო კუთვნილებაში არსებულ მიწის ნაკვეთზე, რომლითაც ამჟამად სარგებლობს კერძო პირი, რაზეც, აღნიშნული პირი არის თანახმა. მუნიციპალური განვითარების ფონდის წარმომადგენლები შეხვდნენ აღნიშნულ პირს, რომლის თანხმობა გაფორმდა წერილობით და დადასტურდა ნოტარიუსის მიერ (იხ. დანართი 7). კერძო პირის ქონება სამშენებლო სამუშაოების შედეგად არ დაზიანდება, შესაბამისად არ მოხდება მისთვის საკომპენსაციო თანხის გადახდა.</p> <p>ქვე-პროექტის გრძელვადიანი სოციალური ზემოქმედება იქნება დადებითი (ადგილობრივი მოსახლეობის საცხოვრებელი პირობების გაუმჯობესება და ტურისტული ნაკადის ზრდა). მუზეუმის ახალი, კომფორტული შენობა მნიშვნელოვნად გააუმჯობესებს მუზეუმის თანამშრომლების (14 პირი) სამუშაო პირობებს, ასევე უზრუნველყოფს ტურისტებისა და ადგილობრივი მოსახლეობის პირობების გაუმჯობესებას.</p> <p>ამჟამად პერსონალისათვის შენარჩუნებულია სამუშაო ადგილები და მათ ხელფასს უზღვის საქართველოს ეროვნული მუზეუმი. ქვე-პროექტს არ ექნება ზეგავლენა მუზეუმის თანამშრომლების შემოსავლებზე, ვინაიდან ხელფასების გაცემა მოხდება</p>

	<p>შეუფერხებლად ეროვნული მუზეუმის მიერ (შესაბამისი წერილი თანდართულია, დანართი 6).</p> <p>მნიშვნელოვანი სოციალური ზეგავლენა, როგორცაა ადგილობრივი დემოგრაფიული სტრუქტურის ცვლილება, ჩამოსახლება, მეორადი განვითარება ან დაავადებების რისკის გაზრდა მოსალოდნელი არ არის.</p> <p>ბუნებრივ გარემოზე უარყოფითი ზეგავლენა, რომელიც აღწერილია ზემოთ, იქნება მოკლევადიანი და შემოფარგლული ქვე-პროექტის განხორციელების ადგილით.</p>
--	---

(ბ) შემამასუბუქებელი ზომები

<p>განხილული იქნა თუა რა პროექტირებისას ქვე-პროექტის ალტერნატივები?</p>	<p>მუზეუმის რეკონსტრუქციის თავდაპირველი პროექტით გათვალისწინებული იყო არსებული შენობის რეაბილიტაცია. თუმცა, 2014 წელს განხორციელებული კვლევების საფუძველზე გადაწყდა არსებული შენობის დემონტაჟი და ახლის აშენება. მუზეუმის ახალი შენობა დაპროექტდა თანამედროვე სამუზეუმო სტანდარტების გათვალისწინებით.</p> <p>ახალი პროექტით გათვალისწინებულია საგანმანათლებლო სივრცის, ლაბორატორიების და საფონდო ზონების მოწყობა, საგამოფენო სივრცე გაფართოვდება; ქრონოლოგიურად დალაგდება საგამოფენო სივრცე, დაემატება სამუზეუმო სატრანზიტო ზონა, რაც მუზეუმს უქმნის წინაპირობას დროებითი გამოფენებისათვის მიიღოს სხვა მუზეუმების კოლექციები. მოეწყობა სამუზეუმო მაღაზია და კაფე. ვიზიტორებისაგან შემოსული თანხა გაზრდის მუზეუმის ეკონომიკურ ეფექტს.</p>
<p>რა შემარბილებელი ღონისძიებებია განსაზღვრული?</p>	<p>სარეაბილიტაციო და სამშენებლო სამუშაოების შედეგად მოსალოდნელი უარყოფითი ზეგავლენა შესაძლოა მარტივად შემსუბუქდეს შემდეგი ღონისძიებების გატარებით: სამშენებლო ადგილის შემოსაზღვრა და შესაბამისი გამაფრთხილებელი ნიშნების განთავსება პერიმეტრზე, სამშენებლო</p>

	<p>ტექნიკის მოძრაობის მართვა, სამშენებლო ნარჩენების შესაბამისი მართვა და მუდმივი მონიტორინგი, მანქანა დანადგარების გამართული მუშაობის უზრუნველყოფა, სამუშაოების განხორციელებისათვის ნაკლებად სენსიტიური პერიოდის (დღის საათები) შერჩევა. საჭიროებისამებრ, მოსახლეობისათვის შესაბამისი განმარტებების მიცემა.</p> <p>ვანის მუნიციპალიტეტის გამგეობის მიერ გამოყოფილი იქნა ადგილი სადემონტაჟო სამუშაოების შედეგად წარმოქმნილი ინერტული ნარჩენებისა და ჭარბი გრუნტის განთავსებისათვის სოფელ ამაღლების ტერიტორიაზე (11 კმ-ში ქვე-პროექტის განხორციელების ადგილიდან). ვანის მუნიციპალიტეტის გამგეობის შესაბამისი წერილი თანდართულია.</p> <p>მიწის სამუშაოების დროს არქეოლოგიური ობიექტის გამოვლენის შემთხვევაში, კონტრაქტორმა დაუყონებლივ უნდა შეწყვიტოს სამუშაოები და მიაწოდოს ინფორმაცია მუნიციპალური განვითარების ფონდს, რომელიც, თავის მხრივ, დაუყონებლივ აწვდის ინფორმაციას კულტურისა და ძეგლთა დაცვის სამინისტროს. სამუშაოების განახლება შესაძლებელი იქნება მხოლოდ კულტურისა და ძეგლთა დაცვის სამინისტროდან წერილობითი თანხმობის მიღების შემდგომ.</p> <p>წყლის რეზერვუარის განთავსების ადგილი (121 მ²) იქნება შემოღობილი მუზეუმისათვის უსაფრთხო სასმელი წყლის მიწოდების უზრუნველყოფის მიზნით.</p> <p>მუზეუმის შენობიდან საკანალიზაციო წყლებით მდინარის დაბინძურების თავიდან აცილების მიზნით მოეწყობა საკანალიზაციო წყლების ბიოლოგიური გამწმენდი ნაგებობა და მოხდება მისი შესაბამისი ექსპლუატაცია.</p>
<p>წინა მსგავსი ქვე-პროექტების განხორციელებიდან მიღებული რა</p>	<p>ვანის არქეოლოგიური მუზეუმის თავდაპირველ პროექტში შეტანილი იქნა მნიშვნელოვანი ცვლილებები</p>

<p>გამოცდილება იქნა გათვალისწინებული პროექტირებისას?</p>	<p>საინჟინრო უსაფრთხოებისა და კონსტრუქციული მდგრადობის თვალსაზრისით.</p> <p>ქვე-პროექტით გათვალისწინებულია სანიაღვრე წყლის გადაყვანისა და დრენაჟის სისტემების, ასევე სახურავიდან წყლის გადამყვანი სისტემის მოწყობა, რაც ხელს შეუწყობს მუზეუმის შენობის და ეზოს მოვლა-შენარჩუნებას. დახრილ სახურავზე თოვლის დამჭერების მოწყობა ხელს შეუწყობს პერსონალისა და ვიზიტორების უსაფრთხოებას. ქვე-პროექტი ითვალისწინებს ხანძარქრობის სისტემას, ასევე დამუშავებულია საევაკუაციო გეგმა.</p> <p>ქვე-პროექტით გათვალისწინებულია უნარშეზღუდულ პირთათვის დამოუკიდებელი გადაადგილების შესაძლებლობების შექმნა - მოეწყობა სპეციალური პანდუსები, ლიფტი, სველი წერილები, ასევე გათვალისწინებულია საევაკუაციო მოძრაობის დამოუკიდებელი გადაადგილების უსაფრთხო სქემა შენობის ყველა სართულიდან და სივრციდან.</p>
<p>იყვნენ თუ არა ჩართულნი დაინტერესებული თემები? ქვე-პროექტის პროექტირებისას სათანადოდ მოხდა თუ არა მათი ინტერესებისა და ცოდნის გათვალისწინება?</p>	<p>ქვე-პროექტის გარემოსდაცვითი დოკუმენტი და გარემოზე ზემოქმედების მართვის გეგმა განხილულ იქნა ადგილობრივ მოსახლეობასთან საკონსულტაციო შეხვედრაზე, რომელიც ჩატარდა 2016 წლის 10 მაისს. შეხვედრის ოქმი თანდართულია.</p>

D) კატეგორიზაცია და დასკვნა

სკრინინგის შედეგებზე დაყრდნობით,

ქვე-პროექტი კლასიფიცირდა, როგორც გარემოსდაცვითი კატეგორია:


A

B


C

გარემოსდაცვითი სკრინინგის დასკვნა:

1. ქვე-პროექტი უარყოფილია

2. ქვე-პროექტი მიღებულია 

რისკების შეფასების საფუძველზე, ქვე-პროექტი საჭიროებს:

1. გარემოსდაცვითი ღონისძიებების საკონტროლო სიის შევსებას მცირე სამშენებლო და სარეაბილიტაციო სამუშაოებისათვის
2. გარემოზე ზემოქმედების მიმოხილვას, გარემოსდაცვითი ღონისძიებების გეგმის შემუშავების ჩათვლით 

სოციალური სკრინინგი

ინფორმაცია სოციალური ზემოქმედების სკრინინგისათვის		კი	არა
1	ინფორმაცია ქვეპროექტების ობიექტების მფლობელობის და კუთვნილების სტატუსის შესახებ არის ხელმისაწვდომი და სარწმუნო? (სკრინინგი ვერ დასრულდება ზემოხსენებულის მოპოვებამდე)		✓
2	გამოიწვევს თუ არა ქვე-პროექტის განხორციელება ხელმისაწვდომობის შეზღუდვას სამეურნეო რესურსებზე, როგორცაა მიწა, საძოვარი, წყალი, კომუნალური მომსახურება, საჯარო სივრცე ან სხვა რესურსებზე, რომლებზეც მოსახლეობა არის დამოკიდებული?		✓
3	გამოიწვევს თუ არა ქვე-პროექტის განხორციელება ცალკეული პირების ან ოჯახების განსახლებას ან მოითხოვს თუ არა მიწის ნაკვეთის/ნაკვეთების (მუდმივ ან დროებით საჯარო ან კერძო საკუთრებაში არსებულის) შესყიდვას?		✓
4	გამოიწვევს თუ არა ქვე-პროექტის განხორციელება მოსავლის, ხეხილის და შინამეურნეობის ინფრასტრუქტურის (როგორცაა დამხმარე ნაგებობები, ღობე, არხი, ბელელი, გარე საპირფარეშოები, სამზარეულო და ა.შ.) დროებით ან მუდმივ დანაკარგს?		✓
<p>თუ ზემოთ დასმულ ნებისმიერ კითხვაზე პასუხი არის „დიახ“ (გარდა პირველი კითხვისა) მაშინ უნდა ამოქმედდეს უსაფრთხოების პოლიტიკა OP/BP 4.12 არანებაყოფლობითი განსახლება, ხოლო შემარბილებელი ღონისძიებები უნდა განხორციელდეს OP/BP 4.12 -ს და განსახლების პოლიტიკის ჩარჩო დოკუმენტის მიხედვით.</p>			
კულტურული რესურსების უსაფრთხოების სკრინინგის ინფორმაცია		დიახ	არა
5	საჭიროებს თუ არა ქვე-პროექტის განხორციელება მიწის სამუშაოებს ისტორიული, არქეოლოგიური ან კულტურული მემკვიდრეობის ობიექტების სიახლოვეს?	✓	
<p>თუ პასუხი მე-5 კითხვაზე არის „დიახ“ , მაშინ გამოყენებული უნდა იქნას მსოფლიო ბანკის უსაფრთხოების პოლიტიკა OP/BP 4.11 - ფიზიკური კულტურული რესურსები და შემთხვევით აღმოჩენების განკარგვა უნდა განხორციელდეს OP/BP 4.11-ით და გარემოზე ზემოქმედების მართვის ჩარჩო დოკუმენტით განსაზღვრული პროცედურების შესაბამისად.</p>			

მიწის ნაკვეთი, რომელზეც განთავსებულია ვანის არქეოლოგიური მუზეუმი რეგისტრირებულია, როგორც სახელმწიფო საკუთრება ფართობით 5327 მ², რომელიც უზუფრუქტით გადაცემულია სარგებლობისთვის საქართველოს ეროვნული მუზეუმისათვის. (იხილეთ თანდართული საკადასტრო ინფორმაცია).

მიწის ნაკვეთები, რომელზეც განთავსდება სატუმბო სადგური და ჩამდინარე წყლების გამწმენდი ნაგებობები (45მ²), რეგისტრირებულია, როგორც მუნიციპალური საკუთრება.

*მიმდინარეობს მიწის ნაკვეთის (121 მ²) რეგისტრაციის პროცესი, რომელზეც უნდა განთავსდეს წყლის ახალი რეზერვუარი ძველის ნაცვლად.

წყლის შემაჯალი და გამომავალი მილების მცირე მონაკვეთი განთავსდება სახელმწიფო კუთვნილებაში არსებულ მიწაზე, რომლითაც სარგებლობს ადგილობრივი მოსახლე, რაზე აღნიშნული პირი თანახმაა.

გარემოზე ზემოქმედების მიმოხილვა და

გარემოსდაცვითი მართვის გეგმა

1. შესავალი

1.1 საფუძველი

საქართველოს მთავრობამ 2010 წლის 25 ივნისს დაამტკიცა საქართველოს რეგიონული განვითარების 2010-2017 წწ. სახელმწიფო სტრატეგია (მთავრობის დადგენილება #172), რომელიც მომზადდა საქართველოს რეგიონული განვითარებისა და ინფრასტრუქტურის სამინისტროს მიერ. სტრატეგიის მთავარი მიზანია ხელშემწყობი გარემოს შექმნა რეგიონების სოციალურ-ეკონომიკური განვითარებისთვის და ცხოვრების დონის ამაღლება. აღნიშნული მიზანი მიღწეული უნდა იქნეს დაბალანსებული სოციალურ-ეკონომიკური განვითარებით, გაზრდილი კონკურენტუნარიანობით და რეგიონების სოციალურ-ეკონომიკური განვითარების დონის გათანაბრებით.

იმერეთში არსებული ტურისტული და სასოფლო-სამეურნეო პოტენციალის უკეთ გამოყენებისათვის და შიდა სოციალურ-ეკონომიკური უთანასწორობის შესამცირებლად, საქართველოს მთავრობამ თხოვნით მიმართა მსოფლიო ბანკს იმერეთის რეგიონული განვითარებისათვის ფინანსური მხარდაჭერის თაობაზე. საქართველოს მთავრობისა და მსოფლიო ბანკის მიერ ერთობლივად მომზადდა რეგიონული განვითარების მეორე პროექტი და მსოფლიო ბანკის მიერ გამოყოფილი იქნა სესხი მისი განხორციელებისათვის.

ვანის არქეოლოგიური ობიექტის რეაბილიტაციის ქვე-პროექტი არის რეგიონული განვითარების მეორე პროექტის ნაწილი, რომელიც მომზადდება, განიხილება, დამტკიცდება და განხორციელდება საქართველოს კანონმდებლობისა და მსოფლიო ბანკის პოლიტიკების შესაბამისად.

1.2 ინსტიტუციონალური სტრუქტურა

საქართველოს მუნიციპალური განვითარების ფონდი არის საჯარო სამართლის იურიდიული პირი, რომლის მიზანია ხელი შეუწყოს ადგილობრივი თვითმმართველობის ორგანოების ინსტიტუციონალურ და ფინანსურ შესაძლებლობათა გაძლიერებას, ადგილობრივ ინფრასტრუქტურასა და მომსახურებაში სახსრების ინვესტირებას, ადგილობრივი მოსახლეობის ძირითადი ეკონომიკური და სოციალური მომსახურების მდგრად საფუძველზე გაუმჯობესებას. მუნიციპალური განვითარების ფონდი არის რეგიონული განვითარების მეორე პროექტის განმახორციელებელი ორგანიზაცია და პასუხისმგებელია მის ყოველდღიურ მართვაზე, გარემოსდაცვითი და სოციალური უსაფრთხოების პოლიტიკის განხორციელების ჩათვლით.

მუნიციპალური განვითარების ფონდი ამზადებს და მსოფლიო ბანკს წარუდგენს რეგიონული განვითარების პროექტის ფარგლებში ქვე-პროექტების შეფასების ანგარიშებს, რომელთაც თან ერთვის ქვე-პროექტის გარემოსდაცვითი და სოციალური

უსაფრთხოების დოკუმენტები, როგორცაა გარემოზე ზემოქმედების მიმოხილვა გარემოსდაცვითი ღონისძიებების გეგმასთან ერთად ან გარემოსდაცვითი ღონისძიებების გეგმა, რომელიც მომზადებულია მცირე სამშენებლო და სარეაბილიტაციო სამუშაოების გარემოსდაცვითი ღონისძიებების საკონტროლო სიის გამოყენებით, ასევე, საჭიროების შემთხვევაში, განსახლების სამოქმედო გეგმა.

საქართველოს ეროვნული მუზეუმი პასუხისმგებელია ობიექტის ექსპლუატაციასა და მოვლა-პატრონობაზე.

1.3 კანონმდებლობა და ნორმები

გარემოზე ზემოქმედების ნებართვის შესახებ საქართველოს კანონის თანახმად (2008), ქვე-პროექტი არ საჭიროებს გარემოზე ზემოქმედების შეფასებას და გარემოზე ზემოქმედების ნებართვას.

ქვე-პროექტი უნდა განხორციელდეს მსოფლიო ბანკის უსაფრთხოების შემდეგი დოკუმენტების შესაბამისად:

- გარემოზე ზემოქმედების შეფასების უსაფრთხოების პოლიტიკა (OP/BP 4.01)
- ფიზიკური კულტურული რესურსების უსაფრთხოების პოლიტიკა (OP/BP 4.12)

აღნიშნული უსაფრთხოების პოლიტიკებისა და რეგიონული განვითარების მეორე პროექტის გარემოზე ზემოქმედების მართვის ჩარჩო დოკუმენტის შესაბამისად, ქვე-პროექტი კლასიფიცირდა B(+) კატეგორიად და საჭიროებს გარემოზე ზემოქმედების მიმოხილვისა და გარემოსდაცვითი მართვის გეგმის მომზადებას.

2. ქვე-პროექტის აღწერა

ქვე-პროექტი ითვალისწინებს ვანის არქეოლოგიური მუზეუმის შენობის რეკონსტრუქციას, კერძოდ, ძველი მუზეუმის ნაგებობის დემონტაჟს და ახალი, თანამედროვე სამუზეუმო სტანდარტების შესაბამისი, ნაგებობის აშენებას.

ვანის არქეოლოგიური მუზეუმი აშენდა XX საუკუნის 80-იან წლებში. დღეისათვის ძველი შენობა სავალალო მდგომარეობაშია. მუზეუმის რეკონსტრუქციის თავდაპირველი პროექტით გათვალისწინებული იყო არსებული შენობის რეაბილიტაცია და ახალი სივრცის მიშენება, რაც დაიწყო 2012 წელს. თუმცა განხორციელებული კვლევის შედეგების საფუძველზე გადაწყდა მუზეუმის ძველი ნაგებობის დემონტაჟი და ახალი, თანამედროვე სამუზეუმო სტანდარტების შესაბამისი ნაგებობის აშენება.

ქვე-პროექტის ფარგლებში გათვალისწინებულია მინაშენის დასრულება მუზეუმის ახალი შენობის მშენებლობასთან ერთად.

მუზეუმის ნაკვეთის მთლიანი ფართი შეადგენს 5327 მ²-ს, მუზეუმის შენობის ფართი ახალ მოშენებასთან ერთად იქნება 1010,02 მ².

ქვე-პროექტის ფარგლებში განხორციელდება შემდეგი სამუშაოები:

- მუზეუმის არსებული ძველი შენობის სრული დემონტაჟი;
- ახალი ოთხსართულიანი კარკასული ნაგებობის მშენებლობა საერთო ფართობით 3242,28 მ², სადაც გაერთიანებულია ახალი მინაშენის დამატებითი ფართი. ძველი შენობის სრული ფართობი იყო 1435 მ². ახალი ნაგებობა იმეორებს ძველი შენობის კონფიგურაციას, თუმცა, საგამოფენო სივრცის სრულყოფის მიზნით, ახალი შენობა ძველზე 1 მეტრით მაღალი იქნება; ახალ შენობაში მუზეუმს დაემატება საგანმანათლებლო სივრცე, ლაბორატორიები და საფონდო ზონები, გაიზრდება საგამოფენო სივრცე, დაემატება სამუზეუმო სატრანზიტო ზონა, მოეწყობა სამუზეუმო მაღაზია და კაფე. მუზეუმი დაყოფილი იქნება შემდეგ სივრცეებად: საგამოფენო სივრცე - 600.00 მ²; დროებითი საგამოფენო სივრცე - 83.84 მ²; საფონდო სივრცე - 180 მ²; კვლევითი ლაბორატორია - 30 მ²; საზოგადოებრივი სივრცე - 826 მ²; აუდიტორია - 170 მ²; საგანმანათლებლო ზონა/ბიბლიოთეკა - 115 მ²; საოფისე სივრცე - 243 მ²; სამხარეულო - 76.72 მ²; მუზეუმის მაღაზია - 76 მ²; ტექნიკური სათავსოები - 555.47 მ²; ტერასები/აივნები - 286,25მ². მუზეუმის შენობის ფასადი მოპირკეთდება ხელოვნური მინაბოჭკოვანი რკინაბეტონის ფილებით. მოეწყობა ახალი, ნახევრად გამჭირვალე ფასადი მთავარ შესასვლელთან. შენობა გადაიხურება მოთუთიებული თუნუქით. შენობის ნულოვან სართულზე განთავსდება: საინფორმაციო დახლი, სველი წერტილები, გასახდელი, გარე კაფეს ტერასა, მუზეუმის მაღაზია, ორი კიბის უჯრედი და შემინული ლიფტი, დროებითი და მუდმივი საგამოფენო სივრცეები; მეორე სართულზე განთავსდება სამი საგამოფენო დარბაზი; მინუს ერთ ნიშნულზე კაფე, მუზეუმის აუდიტორია, საგანმანათლებლო ზონა და ბიბლიოთეკა, საოფისე სივრცე. მინუს 2 ნიშნულზე - საოფისე სივრცე თანამშრომლებისათვის, დაცვის სამსახურის ოთახი, ლაბორატორია, არქეოლოგიური გათხრებიდან არტიფაქტების მისაღები სივრცე. პლიუს 2 ნიშნული (სხვენი) არის ტექნიკური სათავსო, სადაც განთავსდება გათბობა-გაგრილების და ვენტილაციის დანადგარები. უნარშეზღუდული პირთათვის მოეწყობა სპეციალური პანდუსები, ლიფტი, სველი წერტილები. პანდუსები უნარშეზღუდული პირებისათვის მისდევს კიბის კასკადს.
- მუზეუმის ეზოს კეთილმოწყობა, რაც მოიცავს ტერასების, კიბეებისა და პანდუსების, ასევე ავტოსადგომების მოწყობას თანამშრომლებისათვის (6 სადგომი) და ვიზიტორებისათვის (3 ავტობუსი, 28 მსუბუქი ავტომანქანა, 2 ადგილი უნარშეზღუდული პირებისათვის);
- ახალი ელექტროჯიხურის მოწყობა ეზოს ტერიტორიაზე;
- შენობის უსაფრთხოების, განათების, ვენტილაციის, გათბობის, სატელეფონო ხაზებისა და კომპიუტერული ქსელების, Wi-Fi, ხანძარსაწინააღმდეგო სიგნალიზაციის სისტემების მოწყობა. შენობა გათბება ელექტროენერგიით.
- წყალმომარაგება-კანალიზაციის სისტემების მოწყობა. მუზეუმის შენობისათვის წყლის მიწოდება მოხდება ქ. ვანის წყალსადენის ქსელიდან. წყალსადენის

მუნიციპალურ ქსელზე მოეწყობა სატუმბი სადგური, რომელიც წყალს მიაწოდებს 50 მ³ მოცულობის რეზერვუარს. სატუმბი სადგურიდან რეზერვუარამდე წყლის მილი მიუყვება ვახტანგ გორგასლის ქუჩას. რეზერვუარი განთავსდება ძველი ამორტიზირებული რეზერვუარის ადგილას, რომელიც მდებარეობს არქეოლოგიურ უბანზე. რეზერვუარიდან წყალი თვითდენითი მილით, რომელიც კვეთს არქეოლოგიურ უბანს და შემდეგ მიუყვება ქუჩას, წყალი მიეწოდება მუზეუმს. საკანალიზაციო წყლების გაწმენდის მიზნით ქვე-პროექტი ითვალისწინებს ორი ბიოლოგიური გამწმენდი ნაგებობის მოწყობას, თითოეული 6 მ³/დღე-ღამეში მოცულობის. გაწმენდის შემდგომ საკანალიზაციო წყლების ჩადინება მოხდება მდ. ჭიშურაში. საკანალიზაციო მილი მუზეუმიდან მიუყვება ვახტანგ გორგასლის ქუჩას და მიუერთდება ქუჩის ბოლოს განთავსებულ გამწმენდ ნაგებობებს.

3. არსებული გარემო

ვანის მუზეუმ-ნაკრძალი 1981 წლის 21 აპრილს დაარსდა, როგორც ადგილობრივი ისტორიის მუზეუმი და საზოგადოებისათვის 1985 წლის სექტემბერში, საერთაშორისო სიმპოზიუმის მიმდინარეობის დროს გაიხსნა. 2006 წლიდან იგი საქართველოს ეროვნული მუზეუმის ნაწილს წარმოადგენს. ვანის მუზეუმ-ნაკრძალი მოიცავს ვანის ანტიკურ ნასახლარს (არქეოლოგიური უბანი), არქეოლოგიურ ბაზას და მუზეუმს.

არქეოლოგიური აღმოჩენები ვანში მე-19 საუკუნის შუა პერიოდიდან იწყება. პირველი არქეოლოგიური კვლევები და გათხრები ვანში ექვთიმე თაყაიშვილმა აწარმოა 1896 წელს. მას ასევე წილად ხვდა პატივი გამოექვეყნებინა პირველი სამეცნიერო კვლევები ვანის არქეოლოგიური ძეგლების შესახებ. მე-20 საუკუნის 30-იანი წლების დასაწყისიდან, არქეოლოგიური გათხრების შედეგად ვანში აღმოჩენილი იქნა მრავალი არქეოლოგიური ექსპონატის დიდი მრავალფეროვნება, რომლებიც ძირითადად თარიღდება VIII-I საუკუნეებით ჩვენს წელთაღრიცხვამდე. აღმოჩენილი იქნა ჩვ. წ. აღ. III-I საუკუნეებით დათარიღებული დიდი არქიტექტურული კომპლექსები და ტაძრები-საკურთხევლები. ეს უმნიშვნელოვანესი არქეოლოგიური აღმოჩენები საფუძვლად დაედო ვანის არქეოლოგიური ობიექტის ნაკრძალად აღიარებას და არქეოლოგიური უბნის მახლობლად მუზეუმის დაარსებას.

ქალაქი ვანი მდებარეობს ქალაქ ქუთაისიდან 41 კმ მანძილზე სამხრეთ-დასავლეთით. ქალაქის მოსახლეობა შეადგენს 4600 კაცს (2002 წლის აღწერის შედეგების მიხედვით) და არის ვანის მუნიციპალიტეტის ადმინისტრაციული ცენტრი, რომელიც მოიცავს 43 სოფელს (საერთო ფართობი - 557 კმ², მოსახლეობა - 34, 000).

ვანის მუზეუმი მდებარეობს მდინარე სულორის (მდინარე რიონის შესართავი) მარცხენა ნაპირზე მდებარე ბორცვზე, რომელიც ესაზღვრება ხევებს და გადაჰყურებს დაბლობს, რომელზეც მიედინება მდინარე რიონი. ბორცვიდან იშლება მდინარე

სულორის ხეობისა და მესხეთის ქედის მშვენიერი ხედი. მუზეუმის ტერიტორია დღეის მდგომარეობით მნიშვნელოვნად სახეცვლილია წინა ქვე-პროექტების განხორციელების შედეგად, რომლის ფარგლებშიც დაიწყო შენობის რეკონსტრუქცია და აშენდა მუზეუმის მინაშენი. მუზეუმის ტერიტორია ესაზღვრება საცხოვრებელი სახლების ეზოებსა და ბაღებს.

სატუმბი სადგური და ჩამდინარე წყლების გამწმენდი ნაგებობები განთავსდება ვახტანგ გორგასლის ქუჩის დასაწყისში, ქუჩის გასწვრივ განთავსდება წყლისა და კანალიზაციის მილები. გორგასლის ქუჩის დასრულების შემდგომ, წყლის მილი გასდევს გზას, რომელიც უერთდება ზემო ვანის მთავარ გზას. წყლის რეზერვუარი მოეწყობა არსებული წყლის რეზერვუარის ადგილას, არქეოლოგიური უბნის ტერიტორიაზე. ვახტანგ გორგასლის ქუჩის გასწვრივ და მუზეუმის მიმდებარედ განთავსებული კერძო სახლებს ექნებათ შესაძლებლობა მიუერთდნენ წყლის მიწოდების სისტემას.

4. პოტენციური ზეგავლენის ანალიზი

4.1 სამშენებლო ფაზა

4.1.1 სოციალური ზეგავლენა

- **სოციალური საკითხების ზოგადი მომიხილვა:** სოციალურ გარემოზე მნიშვნელოვანი ზეგავლენა მოსალოდნელი არ არის.
- **განსახლების საკითხები:** ქვე-პროექტი არ ითვალისწინებს კერძო საკუთრებაში არსებული მიწის ნაკვეთების შესყიდვას, არ არის მოსალოდნელი პერმანენტული ზეგავლენა კერძო ან იჯარით გაცემულ სასოფლო-სამეურნეო მიწებზე.
- **დასაქმების შესაძლებლობის შექმნა:** მოსალოდნელია შეზღუდული და დროებითი დადებითი ზეგავლენა მშენებლობის ფაზაში და მცირე ოპერირების ფაზაში.
- **ხმაურთან, გამონაბოლქვთან და ვიბრაციასთან დაკავშირებული ჯანმრთელობის საკითხები:** შეზღუდული და დროებითი.
- **სატრანსპორტე მოძრაობის დარღვევა:** ქვე-პროექტთან დაკავშირებული სატრანსპორტო მოძრაობების შედეგად, დროებით შეიზღუდება ადგილობრივი სატრანსპორტო მოძრაობა.
- **უსაფრთხოება და წვდომა:** ქვე-პროექტის ფარგლებში სამუშაოების მიმდინარეობისას შეიზღუდება სარეაბილიტაციო ობიექტის მიმდებარე ტერიტორიებზე მისასვლელი და არ ემუქრება საფრთხე არც ტრანსპორტის მოძრაობას და არც ფეხით მოსიარულეებს.

4.1.2. კულტურულ მემკვიდრეობაზე ფიზიკური ზეგავლენა

მუზეუმის ექსპონატების უსაფრთხო დროებით განთავსებასთან დაკავშირებული რისკები არის მინიმალური, ვინაიდან, ვანის არქეოლოგიური მუზეუმის ექსპონატები, მუზეუმის რეკონსტრუქციის დაწყებამდე, 2012 წელს განთავსებული იქნა დროებით საცავებში. კერძოდ: ძვირფასი ლითონების, ბრინჯაოს, მინისა და ქვის არტეფაქტები

გადატანილი იქნა თბილისში, ს. ჯანაშიას სახელობის მუზეუმის ძვირფასი ლითონების საცავში, ხოლო ნაწილი დაცულია ოთარ ლორთქიფანიძის არქეოლოგიის ცენტრის ქიმიურ-სარესტავრაციო ლაბორატორიაში. ძირითადი მასალა განთავსებულია ვანის არქეოლოგიური ექსპედიციის ბაზაზე, ე.წ. დროებით საცავში, რომელიც აღჭურვილია შესაბამისად. საქართველოს ეროვნული მუზეუმის გენერალური დირექტორის წერილის (#01/08-1359, 18.09.2015) შესაბამისად ექსპონატების შენახვის მდგომარეობა დამაკმაყოფილებელია (იხ. დანართი).

მუზეუმის საგამოფენო დარბაზსა და ჰოლში დარჩა ქვის არქიტექტურული დეტალები და რესტავრირებული ქვევრები, რომლებიც შეფუთულია, დაზიანების თავიდან აცილების მიზნით. აღნიშნული ექსპონატები დროებით განთავსდება კერძო პირის კუთვნილ შენობაში მუზეუმის მიმდებარე ტერიტორიაზე (იხ. დანართი 5. საქართველოს ეროვნულ მუზეუმსა და შენობის მფლობელს შორის გაფორმებული ხელშეკრულების ასლი).

ქვე-პროექტი განხორციელდება მუზეუმის არსებული ტერიტორიის ფარგლებში. ახალი არქეოლოგიური აღმოჩენების ალბათობა მცირეა, რადგანაც სავსე სამუშაოები და არქეოლოგიური კვლევები უკვე ჩატარებულია და ტერიტორია საფუძვლიანად შესწავლილია. თუმცა, მიწის სამუშაოების დროს, არქეოლოგიური ობიექტების აღმოჩენის შემთხვევაში, სამუშაოები უნდა შეწყდეს დაუყონებლივ და აღნიშნულის შესახებ ეცნობოს კულტურისა და ძეგლთა დაცვის სამინისტროს. სამუშაოების განახლება შესაძლებელ იქნება მხოლოდ კულტურული მემკვიდრეობის დაცვის ეროვნული სააგენტოს ნებართვის საფუძველზე.

ოპერირების ფაზაში გაზრდილი ტურისტული ნაკადის გამო მოსალოდნელია არაპირდაპირი ზემოქმედება, როგორცაა ნარჩენების წარმოქმნის ზრდა, ვანდალიზმი.

4.1.3 გარემოზე ზეგავლენა

ნიადაგის დაზინძურება

ქვე-პროექტის ფარგლებში დაგეგმილი სამუშაოებით ნიადაგის დაზინძურების პოტენციური წყაროები შეიძლება იყოს:

- დიზელის საწვავი, ზეთები, სამუხრუჭე სითხე, ანტიფრიზი (დაღვრა/გაჟონვა მანქანა/დანადგარებიდან);
- ცემენტი, ბეტონი და სხვა დამაზინძურებლები;
- სამშენებლო ნარჩენები (შესაფუთი მასალები, ქვები, ხრეში, ცემენტის, ბეტონის, ხის და სხვა მასალების ნარჩენები).

წყლის დაზინძურება

წყლების დაზინძურება შეიძლება მოხდეს სხვადასხვა წყაროებიდან:

- საწვავის, ზეთების ან სხვა სახიფათო ნივთიერებების დაღვრა, განსაკუთრებით საწვავით გამართვის ან მანქანა-დანადგარების შეკეთების სამუშაოების დროს;
- ექსკავაციის შედეგად წარმოქმნილი შლამიანი წყლებით;
- სანიაღვრე წყლებში არსებული შლამით;
- მანქანა-დანადგარების გარეცხვისას;

- დაბინძურებული მიწის ან გრუნტის წყლების ზემოქმედებით;
- ზედაპირულ და/ან გრუნტის წყლებზე ქლორის შემცველი ნარჩენი წყლით, რომელიც წარმოიქმნება ახლად დამონტაჟებული წყალმომარაგების სისტემის დეზინფექციის შედეგად.

მოსალოდნელია დაღვრების სწრაფი ჩადინება წყლის ობიექტებში, რის შემდეგაც ძნელი იქნება დაბინძურების ლოკალიზება, და გაიზრდება ქვემო დინებაში უფრო დიდი ფართობის დაბინძურების რისკი. ამიტომ მნიშვნელოვანია ლოკალიზების ღონისძიებების დაუყოვნებლივ გატარება წყლის დაბინძურების რისკის წარმოქმნის შემთხვევაში.

ნიადაგის ნაყოფიერი ფენის მოხსნის შემდგომ გაშიშვლებული გრუნტი წვიმიან ამინდში შეიძლება ჩაირეცხოს სამუშაოების განხორციელების ადგილიდან.

ჰაერის დაბინძურება და ხმაური

ჰაერის დაბინძურების სავარაუდო ზეგავლენა მცირეა. ჰაერის დაბინძურება შეიძლება გამოიწვიოს მანქანა-დანადგარების მოძრაობამ/მუშაობამ ქვე-პროექტის ტერიტორიაზე და მასალების/ნარჩენების ტრანსპორტირებისას. ზემოქმედების წყაროები შეიძლება იყოს:

- მძიმე ტექნიკის მუშაობით გამოწვეული ხმაური და ვიბრაცია;
- გამონაბოლქვი (სატრანსპორტო საშუალებებიდან, ბულდოზერებისაგან, ექსკავატორებისაგან);
- მტვერი;
- მასალების მოწოდების/ტრანსპორტირების შედეგად წარმოქნილი გამონაბოლქვი.

სამშენებლო ნარჩენები

ინერტული სამშენებლო ნარჩენები

სამშენებლო სამუშაოებისას მოსალოდნელია შემდეგი სახის ინერტული სამშენებლო ნარჩენების წარმოქმნა:

- არსებული შენობის დაშლისა და საძირკვლის მოწყობის შედეგად წარმოქნილი ინერტული ნარჩენები, როგორცაა ზედმეტი გრუნტი, ქვები, ბეტონი, აგური და ლითონი;
- არასახიფათო ნივთიერებებით დაბინძურებული ნიადაგი;
- შესაფუთი მასალები.

სახიფათო სამშენებლო ნარჩენები

მოსალოდნელია მცირე რაოდენობით სახიფათო ნარჩენების წარმოქმნა მანქანა-დანადგარების ტექნიკური მომსახურების სამუშაოების შედეგად, როგორცაა:

- თხევადი საწვავი;
- ზეთები, ჰიდრავლიკური სითხე;
- ქიმიურ ნივთიერებების, მაგ. ანტიფრიზი;
- დაბინძურებული ნიადაგი;

- გაჟონვის საწინააღმდეგო მასალები, რომლებიც გამოყენებული იქნა ზეთისა და ქიმიური ნივთიერებების შესაწოვად;
- მანქანის/ძრავის ფილტრის კარტრიჯები;
- ზეთიანი ტილოები, ნახმარი ფილტრები, დაბინძურებული ნიადაგი და ა.შ.

ტრანსპორტთან დაკავშირებული ზეგავლენა

შესაძლოა ადგილი იქნეს შემდეგი სახის ზეგავლენებს:

- ხმაურის და ვიბრაციის გაზრდა;
- სატრანსპორტო საცობების წარმოქმნა,
- ჰაერის დაბინძურება გამონაბოლქვით,
- გზების ატალახება,
- ტრანსპორტის საწვავით გამართვის ან ტექნიკური მომსახურების დროს დაბინძურება.

ნიადაგის ნაყოფიერი ფენის დაკარგვა მისი მოჭრის გამო

ნიადაგის საფარის ზედა ფენის დანაკარგებს მისი მოჭრის შედეგად შეიძლება ადგილი ექნეს მისი არასწორის შენახვისა და რეკულტივაციის შედეგად გადარეცხვის გამო.

მცენარეული საფარი და ლანდშაფტი

ქვე-პროექტი არ ითვალისწინებს ხეების ან ბუჩქების მოჭრას. ქვე პროექტი არ ითვალისწინებს ლანდშაფტის მნიშვნელოვან ცვლილებას.

4.2 ოპერირების ფაზა

მუზეუმის ფუნქციონირებასთან დაკავშირებული პოტენციური ზეგავლენა შესაძლებელია იყოს შემდეგი:

- ტურისტების გაზრდილი ნაკადის გამო ნარჩენების წარმოქმნისა და ხმაურის გაზრდა;
- მუზეუმის მიმდებარე ტერიტორიაზე სატრანსპორტო მოძრაობის გაზრდა, რის გამოც შესაძლოა გაიზარდოს გამონაბოლქვი და ხმაური, ასევე წარმოიქმნას უსაფრთხოების პრობლემა.

დადებითი სოციალური ზეგავლენა უკავშირდება რაიონში ტურისტული ინფრასტრუქტურის გაზრდას, რასაც დასაქმების მხრივ დადებითი გავლენა ექნება ადგილობრივი მოსახლეობაზე.

5. გარემოზე ზემოქმედების მართვის გეგმა

ბუნებრივ და სოციალურ გარემოზე, ასევე კულტურულ მემკვიდრეობაზე, მოსალოდნელი ზეგავლენის გათვალისწინებით მომზადდა გარემოზე ზემოქმედების მართვის გეგმა. გარემოსდაცვითი მიმოხილვა და გარემოზე ზემოქმედების მართვის გეგმა არის კონტრაქტის ნაწილი და გარემოზე ზემოქმედების მართვის გეგმის განხორციელება სავალდებულოა კონტრაქტორისათვის.

კონტრაქტორს მოეთხოვება:

1. სამშენებლო მასალის შექმნა მხოლოდ ლიცენზირებული მომწოდებლისგან.
2. თუ კონტრაქტორს სურვილი აქვს მასალა მოიპოვოს კარიერიდან ან მდინარის კალაპოტიდან (ვიდრე ეს მასალები შეისყიდოს სხვა მომწოდებლისგან), მაშინ მან ინერტული მასალების ამოღებაზე უნდა მოიპოვოს ლიცენზია.
3. თუ კონტრაქტორს სურს ამუშაოს თავისი ასფალტის ქარხანა (ვიდრე შეისყიდოს ეს მასალა სხვა მომწოდებლისგან) ასეთ შემთხვევაში მან უნდა მოიპოვოს გარემოზე ზემოქმედების ნებართვა.
4. თუ კონტრაქტორს სურს აამუშაოს საკუთარი ბეტონის ქარხანა (ვიდრე შეისყიდოს ეს მასალა სხვა მომწოდებლისგან) ასეთ შემთხვევაში მან უნდა მოამზადოს ატმოსფერული ჰაერის დაბინძურების სტაციონარული წყაროს აღწერის ტექნიკური ანგარიში და შეათანხმოს საქართველოს გარემოსა და ბუნებრივი რესურსების დაცვის სამინისტროსთან.
5. სამშენებლო ნარჩენები უნდა განთავსდეს უახლოეს მუნიციპალურ ნაგასაყრელზე წერილობითი შეთანხმების საფუძველზე. უნდა მოხდეს ნარჩენების განთავსების თაობაზე ჩანაწერების წარმოება, როგორც სათანადო მართვის დამამტკიცებელი საბუთი.
6. თუ კონტრაქტორს სამუშაოების შედეგად წარმოექმნება 200 ტონაზე მეტი არასახიფათო ნარჩენი ან 1000 ტონაზე მეტი ინერტული ნარჩენი ან ნებისმიერი ოდენობით სახიფათო ნარჩენი წლის განმავლობაში, მომზადებული უნდა იქნეს და გარემოსა და ბუნებრივი რესურსების დაცვის სამინისტროს წარედგინოს დასამტკიცებლად კომპანიის ნარჩენების მართვის გეგმა, დანიშნული უნდა იქნეს გარემოსდაცვითი მმართველი და გარემოსა და ბუნებრივი რესურსების დაცვის სამინისტროს წარედგინოს ინფორმაცია მის შესახებ „ნარჩენების მართვის კოდექსის“ შესაბამისად.
7. ჩამდინარე წყლების გამწმენდი უნდა მოეწყოს ისე, რომ გაწმენდილი წყლის ხარისხი შეესაბამებოდეს „საწარმოო და არასაწარმო ობიექტების ჩამდინარე წყლების ზედაპირული წყლის ობიექტებში ჩაშვების ტექნიკური რეგლამენტის“ მოთხოვნებს, რომელიც დამტკიცებულია საქართველოს მთავრობის 2014 წლის 3 იანვრის #17 დადგენილებით.

ლიცენზიების ასლები, ატმოსფერული ჰაერის დაბინძურების სტაციონარული წყაროს ინვენტარიზაციის ტექნიკური ანგარიში (შეთანხმებული გარემოსა და ბუნებრივი რესურსების დაცვის სამინისტროსთან) და შეთანხმება ნარჩენების განთავსების თაობაზე მგფ-ში წარმოდგენილი უნდა იქნეს სამუშაოების დაწყებამდე.

დაცული უნდა იქნეს GOST და SNIP ნორმები.

გარემოზე ზემოქმედების მართვის გეგმა

საქმიანობა	მოსალოდნელი უარყოფითი ზემოქმედება	შემარბილებელი ღონისძიება	ღონისძიების განხორციელებაზე პასუხისმგებელი პირი
წინა-სამშენებლო ფაზა			
ზოგადი პირობები	საქართველოს კანონმდებლობისა და მსოფლიო ბანკის მოთხოვნების შეუსრულებლობა	<p>კონტრაქტორის მიერ მოპოვებული უნდა იქნეს შემდეგი ნებართვები/ლიცენზიები და მათი ასლები წარმოდგენილი უნდა იქნეს მგფ-ში:</p> <ul style="list-style-type: none"> - შეთანხმება ნარჩენი გრუნტის განთავსების ადგილზე; - ინერტული მასალების მოპოვების ლიცენზია; - ასფალტის წარმოების გარემოზე ზემოქმედების ნებართვა; - გარემოზე ზემოქმედების ნებართვა იმ სამშენებლო მასალების წარმოებაზე, რომელიც განეკუთვნება ეკოლოგიური ექსპერტიზისადმი დაქვემდებარებულ საქმიანობას; - ატმოსფერული ჰაერის დაბინძურების სტაციონარული წყაროს ინვენტარიზაციის ტექნიკური ანგარიში, რომელიც შეთანხმებულია გარემოსა და ბუნებრივი რესურსების დაცვის სამინისტროსთან; 	მშენებელი კონტრაქტორი

საქმიანობა	მოსალოდნელი უარყოფითი ზემოქმედება	შემარბილებელი ღონისძიება	ღონისძიების განხორციელებაზე პასუხისმგებელი პირი
		- შეთანხმება საყოფაცხოვრებო და სამშენებლო ნარჩენების განთავსებაზე უახლოეს ნაგავსაყრელზე.	
ადგილობრივი მოსახლეობის ინფორმირება დაგეგმილ საქმიანობაზე	მსოფლიო ბანკისა და საქართველოს კანონმდებლობის მოთხოვნების შეუსრულებლობა	კონტრაქტორმა სამშენებლო ტერიტორიაზე უნდა განათავსოს საინფორმაციო ბანერი. ბანერზე განთავსებული უნდა იქნეს ინფორმაცია საკონტაქტო პირების შესახებ მგფ-ში, ზედამხედველ კომპანიასა და ადგილობრივ მუნიციპალიტეტში, რომელსაც ადგილობრივმა მოსახლეობამ შესაძლოა მიმართოს გარემოსდაცვით და სოციალურ საკითხებთან დაკავშირებით საჩივრის არსებობის შემთხვევაში. ბანერი დამზადებული უნდა იყოს ამინდის უარყოფითი პირობებისადმი გამძლე მასალისაგან. ბანერზე წარწერები განთავსებული უნდა იქნეს ქართულ და ინგლისურ ენებზე.	მშენებელი კონტრაქტორი,
გარემოსდაცვითი ღონისძიებების განხორციელების სტრუქტურა	ქართული კანონმდებლობისა და მსოფლიო ბანკის მოთხოვნებთან შეუსაბამობა, მნიშვნელოვანი უარყოფითი ზემოქმედება	- ბუნებრივი და სოციალური გარემოს დაცვაზე და EMP-ის განხორციელებაზე პასუხისმგებელი პირის დანიშვნა - მუშახელის ტრეინინგი ბუნებრივი და სოციალური გარემოს დაცვასთან დაკავშირებით გასატარებელ ღონისძიებებზე	მშენებელი კონტრაქტორი

საქმიანობა	მოსალოდნელი უარყოფითი ზემოქმედება	შემარბილებელი ღონისძიება	ღონისძიების განხორციელებაზე პასუხისმგებელი პირი
	ბუნებრივ და სოციალურ გარემოზე	- გარემოზე ზემოქმედების შესარბილებლად საჭირო აღჭურვილობის უზრუნველყოფა	
მშენებლობის ფაზა			
<p>სამშენებლო სამუშაოები, მათ შორის:</p> <ul style="list-style-type: none"> - ობიექტის ტერიტორიის მომზადება - მიწის სამუშაოები <ul style="list-style-type: none"> - - შენობა-ნაგებობების მოწყობა - სამშენებლო ტექნიკის ექსპლოატაცია 	ატმოსფერული ჰაერის დაბინძურება	<ul style="list-style-type: none"> - მანქანა-დანადგარები უნდა იყოს გამართულ მდგომარეობაში, რომ არ მოხდეს მუშა-ხელისა და ადგილობრივი მოსახლეობის შეწუხება გამონაბოლქვით. უნდა განხორციელდეს მანქანა-დანადგარების რეგულარული ტექნიკური მომსახურება, გაუმართაობის გამო გამონაბოლქვის გაზრდის თავიდან ასაცილებლად. - დიზელის ძრავები რეგულარულად უნდა შემოწმდეს და შეკეთდეს ემისიების მინიმალური მიზნით. ყველა მანქანა-დანადგარი ასევე უნდა შეკეთდეს საჭიროებისამებრ, რათა უზრუნველყოფილი იყო მათი გამართული მუშაობა და პოტენციური ემისიების თავიდან აცილება; 	მშენებელი კონტრაქტორი

საქმიანობა	მოსალოდნელი უარყოფითი ზემოქმედება	შემარბილებელი ღონისძიება	ღონისძიების განხორციელებაზე პასუხისმგებელი პირი
<p>- სატრანსპორტო ოპერაციები</p>		<ul style="list-style-type: none"> - სატრანსპორტო საშუალებების საწვავით გამართვა უნდა მოხდეს ისე, რომ თავიდან იქნეს აცილებული ემისიები (საწვავის შენახვისათვის არ უნდა იქნეს გამოყენებული ღია ავზები); - მასალებისა და ნარჩენების ტრანსპორტირება უნდა მოხდეს დახურული ტრანსპორტით მტვერის წარმოქმნის შემცირების მიზნით. სამშენებლო ტერიტორია უნდა მოირწყას საჭიროებისამებრ; მუშები აღჭურვილი უნდა იქნენ პერსონალური დაცვის საშუალებებით; - დემონტაჟის სამუშაოების დროს ტერიტორია უნდა დატენიანდეს ან დამონტაჟდეს მტვერის შემაკავებლები; - გარემო (ტროტუარები, გზები) თავისუფალი უნდა იყოს წარმოქმნილი ნამსხვრევებისაგან; - მიწის სამუშაოები უნდა შეჩერდეს ძლიერი ქარის დროს; - სამშენებლო მასალები და ყრილები უნდა იქნეს გადახურული; 	

საქმიანობა	მოსალოდნელი უარყოფითი ზემოქმედება	შემარბილებელი ღონისძიება	ღონისძიების განხორციელებაზე პასუხისმგებელი პირი
		<ul style="list-style-type: none"> - მოჭრილი/ამოღებული გრუნტი უნდა იქნეს დასაწყობებული შესაბამისად; - აკრძალულია სამშენებლო მასალების ან ნარჩენების დაწვა, - აკრძალულია მანქანების და მძიმე ტექნიკის დაუტვირთავი მუშაობა. - ტერიტორიის რეკულტივაცია უნდა მოხდეს სამუშაოების დასრულებისთანავე. 	
	ხმაურის და ვიბრაციის გავრცელება	<ul style="list-style-type: none"> - მასალების გადაზიდვისას ტრანსპორტის მოძრაობის სიჩქარე უნდა იქნეს შეზღუდული დასახლებულ ადგილებში უსაფრთხო დონემდე; - უნდა განხორციელდეს მანქანა-დანადგარების პერიოდული ტექნიკური კონტროლი და შეკეთება საჭიროებისამებრ; - სატრანსპორტო ოპერაციები უნდა განხორციელდეს მხოლოდ დღის საათებში - ტექნიკის უქმი სვლა არ უნდა იყოს ნებადართული. გამოყენებული უნდა იქნეს შესაბამისი მაცუქები; 	მშენებელი კონტრაქტორი

საქმიანობა	მოსალოდნელი უარყოფითი ზემოქმედება	შემარბილებელი ღონისძიება	ღონისძიების განხორციელებაზე პასუხისმგებელი პირი
	<p>ნიადაგის საფარის დაზიანება</p>	<p>- უზრუნველყოფილი უნდა იქნეს მანქანა-დანადგარების გამართული მუშაობა.</p> <p>- სამშენებლო ტერიტორია და მისასვლელი გზები უნდა იქნეს მონიშნული სამუშაოების დაწყებამდე;</p> <p>- სამუშაო ტერიტორიის საზღვრები უნდა იქნეს დაცული სამუშაოების განხორციელების დროს;</p> <p>- სამუშაო უბნებიდან ნიადაგის საფარის მოხსნა (შემღობისდაგვარად) და დასაწყობება შემდგომი გამოყენების მიზნით უნდა მოხდეს „ნიადაგის ნაყოფიერი ფენის მოხსნის, შენახვის, გამოყენებისა და რეკულტივაციის შესახებ“ ტექნიკური რეგლამენტის (2014) მოთხოვნების შესაბამისად</p> <p>ნიადაგის ნაყოფიერი ფენის დასაწყობება უნდა მოხდეს არაუმეტეს 2 მეტრი სიმაღლის გროვებად, რომლის გვერდის დახრილობის კუთხე არ აღემატება 45⁰-ს. ნიადაგის დასაწყობების ადგილის შერჩევასას გათვალისწინებული უნდა იქნეს შემდეგი:</p> <p>დასაწყობების ადგილი ისე უნდა იყოს შერჩეული, რომ არ მოხდეს ნიადაგის ნაყოფიერი ფენის ჩამოშლა,</p>	<p>მშენებელი კონტრაქტორი</p>

საქმიანობა	მოსალოდნელი უარყოფითი ზემოქმედება	შემარბილებელი ღონისძიება	ღონისძიების განხორციელებაზე პასუხისმგებელი პირი
		<p>დატკეპვნა ტექნიკის მოძრაობის შედეგად, ასევე დაბინძურება სხვა მასალებით.</p> <p>ნიადაგის ნაყოფიერი ფენა გამოყოფილი უნდა იქნეს გრუნტისაგან (ნიადაგის ქვედა ფენისაგან);</p> <p>ნიადაგის დასაწყობება უნდა მოხდეს ისე, რო არ იყოს წყლით წარეცხვის/დატბორვის საფრთხე;</p> <p>დაუშვებელია ნიადაგის დასაწყობება მდინარიდან/წყლის ნაკადებიდან 25 მეტრზე ნაკლებ მანძილზე, ადგილმდებარეობის ტოპოგრაფიის თავისებურების გათვალისწინებით;</p> <p>დაუშვებელია ნიადაგის საფარის მოხსნა ძლიერი წვიმის დროს;</p> <p>დასაწყობებული ნიადაგი გამოყენებული უნდა იქნეს ქვე-პროექტის ტერიტორიის რეკულტივაციისათვის სამუშაოების დასრულებისთანავე. საჭიროებიდან გამომდინარე უნდა მოხდეს მიწის საფარის მოსწორება, რეკულტივაცია, და ბუნებრივი მცენარეული საფარის სწრაფად აღდგენის ღონისძიებების განხორციელება.</p> <p>საჭიროების შემთხვევაში კონტრაქტორმა უნდა განახორციელოს დასაწყობებული ნიადაგის ეროზიის</p>	

საქმიანობა	მოსალოდნელი უარყოფითი ზემოქმედება	შემარბილებელი ღონისძიება	ღონისძიების განხორციელებაზე პასუხისმგებელი პირი
		<p>საწინააღმდეგო ღონისძიებები, როგორცაა ეროზიის საწინააღმდეგო საფარის მოწყობა, ზედაპირის დატკეპნა და/ან დაგრუნტვა. დასაწყობებული ნიადაგი დაცული უნდა იქნეს წყლის ნაკადით ჩარეცხვისაგან ბერმების ან მისი ექვივალენტის მოწყობით გროვების ირგვლივ, საჭიროებისამებრ.</p> <ul style="list-style-type: none"> - დასაწყობებული ნიადაგი გამოყენებული უნდა იქნეს ტერიტორიის რეკულტივაციისათვის სამუშაოების დასრულებისთანავე. <p>გრუნტის ქვედა ფენის დასაწყობება უნდა მოხდეს არა უმეტეს 3 მ სიმაღლის გროვებად, რომელთა გვერდების დახრილობის კუთხე არ აღემატება 60°-ს. ამასთან, გათვალისწინებული უნდა იქნეს შემდეგი:</p> <ul style="list-style-type: none"> - დასაწყობების ადგილი იმგვარად უნდა იქნეს შერჩეული, რომ არ მოხდეს მისი დატკეპნა ტექნიკის მოძრაობის შედეგად ან დაბინძურება სხვა მასალებით; 	

საქმიანობა	მოსალოდნელი უარყოფითი ზემოქმედება	შემარბილებელი ღონისძიება	ღონისძიების განხორციელებაზე პასუხისმგებელი პირი
	წყლისა და ნიადაგის დაბინძურება	<ul style="list-style-type: none"> - გრუნტი გამოყოფილი უნდა იქნეს ნიადაგის ნაყოფიერი ფენისაგან. - პერსონალის უზრუნველყოფა ტუალეტებითა და აბაზანებით და წარმოქმნილი ჩამდინარე წყლების ცენტრალიზებული ჩაშვება საკანალიზაციო სისტემაში, თუ ეს შესაძლებელია ან დროებითი ნაგებობების მოწყობა - ტექნიკის გამართულობის უზრუნველყოფა - ტექნიკის საწვავით გამართვა მხოლოდ სათანადოდ აღჭურვილი საწვავშიდებით, ამასთან სავალდებულოა წყვეთშემკრებების გამოყენება - ტექნიკის საწვავით გამართვა და ტექ. მომსახურება მხოლოდ სპეციალურად გამოყოფილ უბანზე, სადაც მოხსნილია ნიადაგი და მოწყობილია ხრეშოვანი საფარი, ზეთები, საწვავი და გამხსნელები დასაწყობებული უნდა იქნეს მხოლოდ სპეციალურად გამოყოფილ ადგილებში, საწვავის, ზეთებისა და გამხსნელების დასაწყობება არ უნდა მოხდეს კულტურული მემკვიდრეობის ადგილის სიახლოვეს; 	მშენებელი კონტრაქტორი

საქმიანობა	მოსალოდნელი უარყოფითი ზემოქმედება	შემარბილებელი ღონისძიება	ღონისძიების განხორციელებაზე პასუხისმგებელი პირი
		<ul style="list-style-type: none"> - უზრუნველყოფილი უნდა იქნეს სამშენებლო მასალების სათანადოდ დასაწყობება სპეციალურად გამოყოფილ ადგილებში; - სახიფათო ან ტოქსიკური მასალები დროებით განტავსებული უნდა იქნეს უსაფრთოხ კონტენერებში შესაბამისი წარწერით (შემადგენლობა და მოპყრობის პირობები). სამშენებლო მოედანზე ხელმისაწვდომი უნდა იყოს დაღვრის შემთხვევაში შემკავებელი მასალები (სორბენტები, ქვიშა, ნახერხი); - უზრუნველყოფილი უნდა იქნეს დაღვრის დაუყონებლივ გაწმენდა, დაბინძურებული ნიადაგის/ გრუნტის ტერიტორიიდან გატანა; - არ უნდა მოხდეს ცემენტის ან ბეტონის ნარჩენების ჩარეცხვა/ჩაყრა ნებისმიერ წყლის ობიექტში. - სამუშაოების დასრულებისთანავე უნდა მოხდეს ტერიტორიის გაწმენდა სამშენებლო ნარჩენებისგან. 	

საქმიანობა	მოსალოდნელი უარყოფითი ზემოქმედება	შემარბილებელი ღონისძიება	ღონისძიების განხორციელებაზე პასუხისმგებელი პირი
	გარემოს დაბინძურება მყარი და თხევადი ნარჩენებით	<ul style="list-style-type: none"> - აკრძალულია ნარჩენების დაწვა; - არ უნდა იქნეს გამოყენებული ტყვია შემცველი საღებავები; - სხვადასხვა სახის ნარჩენები (სახიფათო, სამშენებლო, საყოფაცხოვრებო) უნდა შეგროვდეს სეპარირებულად. ნარჩენების დროებითი განთავსებისათვის უნდა იქნეს გამოყოფილი სპეციალური ადგილი და განხორციელდეს დაბინძურების საწინააღმდეგო ღონისძიებები; - ინერტული ნარჩენები და ჭარბი გრუნტი უნდა განთავსდეს ვანი მუნიციპალიტეტის გამგეობის მიერ გამოყოფილ ტერიტორიაზე (იხ. დანართი 8); - სახიფათო და ტოქსიკური ნარჩენები უნდა განთავსდეს უსაფრთხო კონტეინერებში, რომლებზეც მითითებული იქნება მათი შემადგენლობა და მოპყრობის პირობები; აკრძალულია სახიფათო ნარჩენების უკონტროლო განთავსება სამშენებლო ტერიტორიაზე. სახიფათო ნარჩენები უნდა მოთავსდეს გაჟონვისაგან დაცულ კონტეინერში რათა თავიდან იქნას აცილებული დაღვრა და გაჟონვები; სახიფათო ნარჩენების გადაცემა 	მშენებელი კონტრაქტორი

საქმიანობა	მოსალოდნელი უარყოფითი ზემოქმედება	შემარბილებელი ღონისძიება	ღონისძიების განხორციელებაზე პასუხისმგებელი პირი
		<p>უნდა მოხდეს ასეთი ნარჩენების მართვაზე ლიცენზიის მქონე კომპანიისთვის, მასთან დადებული ხელშეკრულების საფუძველზე;</p> <ul style="list-style-type: none"> - ნებისმიერი სახის სამშენებლო და საყოფაცხოვრებო ნარჩენი ტერიტორიიდან გატანილი უნდა იქნეს ხშირად; - ნარჩენების განკარგვის შესახებ უნდა იწარმოებოდეს დოკუმენტაცია, რათა უზრუნველყოფილი იქნას მისი სათანადოდ განკარგვის მტკიცებულება. 	
	<p>ზემოქმედება სატრანსპორტო ნაკადებზე</p>	<ul style="list-style-type: none"> - ტექნიკის მოძრაობის სიჩქარე უნდა იქნას შეზღუდული - ტექნიკის გადაადგილება მოხდეს მხოლოდ დადგენილი მარშრუტებით - ტრანსპორტის მოძრაობის სიხშირე უნდა იქნას შეზღუდული 	<p>მშენებელი კონტრაქტორი</p>
	<p>მოსახლეობის და პერსონალის ჯანმრთელობის და უსაფრთხოების რისკები</p>	<p>სამშენებლო ადგილი უნდა იქნეს სათანადოდ დაცული და მშენებლობასთან დაკავშირებული სატრანსპორტო მოძრაობის დარეგულირებული. ეს მოიცავს (მაგრამ არ შემოიფარგლება) შემდეგ ღონისძიებებს:</p> <ul style="list-style-type: none"> - გზის მაჩვენებლების, გამაფრთხილებელი ნიშნების, 	<p>მშენებელი კონტრაქტორი</p>

საქმიანობა	მოსალოდნელი უარყოფითი ზემოქმედება	შემარბილებელი ღონისძიება	ღონისძიების განხორციელებაზე პასუხისმგებელი პირი
		<p>ბარიერების განთავსებას. სამშენებლო ტერიტორია იქნება მკაფიოდ შესამჩნევი, ხოლო პოტენციური რისკების შესახებ მოხდება საზოგადოების გაფრთხილება.</p> <ul style="list-style-type: none"> - სამშენებლო ადგილები და ყველა თხრილი უნდა იქნეს შემოღობილი და სათანადოდ დაცული უნებართვო შესვლისაგან, განსაკუთრებით ბავშვებისთვის; - უნდა მოეწყოს სათანადო განათება და განთავსდეს უსაფრთხოების ნიშნები; <p>მოხდება სამუშაო საათების ადგილობრივ სატრანსპორტო მოძრაობის სქემასთან მორგება, მასალებისა და ნარჩენების ტრანსპორტირება არ უნდა მოხდეს პიკის საათებში ან პირუტყვის გადაადგილების დროს.</p> <ul style="list-style-type: none"> - ტექნიკის მოძრაობის სიჩქარე უნდა იქნას შეზღუდული - ტექნიკის გადაადგილება მოხდეს მხოლოდ დადგენილი მარშრუტებით 	

საქმიანობა	მოსალოდნელი უარყოფითი ზემოქმედება	შემარბილებელი ღონისძიება	ღონისძიების განხორციელებაზე პასუხისმგებელი პირი
	კერძო საკუთრებაში არსებული ქონების დაზიანება	<ul style="list-style-type: none"> - ტექნიკის გადაადგილება მხოლოდ დადგენილი მარშრუტებით - ტექნიკის მოძრაობის სიჩქარის შეზღუდვა - მიყენებული ზიანი სრულად უნდა იქნეს ანაზღაურებული კონტრაქტორის მიერ 	მშენებელი კონტრაქტორი
	კონფლიქტი ადგილობრივ მოსახლეობასთან ან სხვა ზემოქმედების ქვეშ მყოფ პირებთან	<ul style="list-style-type: none"> - მოსახლეობასთან შეხვედრა (საჭიროების შემთხვევაში) - საჩივრების მიღება და მათზე რეაგირება 	მშენებელი კონტრაქტორი
პროფესიული ჯანმრთელობის და უსაფრთხოების რისკები		<ul style="list-style-type: none"> - სამუშაოების დაწყებამდე მუშახელის ინფორმირება მოსალოდნელი რისკების შესახებ და ინსტრუქტაჟი შრომის უსაფრთხოების წესებთან დაკავშირებით, ზემოხსენებული უზრუნველყოფილი უნდა იქნას სამშენებლო სამუშაოების დაწყებამდე და მათი მსვლელობისას - პერსონალის საჭირო პირადი დაცვის საშუალებების (მაგ, ჩაფხუტები, ხელთათმანები, სხვა) მომარაგება და მათი სწორედ გამოყენება - ტექნიკის ექსპლოატაციისას უსაფრთხოების უზრუნველყოფა 	Construction contractor

საქმიანობა	მოსალოდნელი უარყოფითი ზემოქმედება	შემარბილებელი ღონისძიება	ღონისძიების განხორციელებაზე პასუხისმგებელი პირი
		<ul style="list-style-type: none"> - გამაფრთხილებელი ნიშნების განთავსება მაღლი რისკის უბნებზე - ატმოსფერული ჰაერის დაბინძურებისა და ხმაურის ზემოქმედების შესამცირებლად რეკომენდირებული ღონისძიებების გატარება 	
	ზემოქმედება კულტურულ მემკვიდრეობაზე	<ul style="list-style-type: none"> - ტერიტორიის დასუფთავება და რეკულტივაცია სამშენებლო სამუშაოების დასრულებისთანავე - სამუშაოების შეჩერება მიწის სამუშაოებისას არქეოლოგიური ობიექტის ან არტეფაქტების აღმოჩენის შემთხვევაში, კულტურის და ძეგლთა დაცვის სამინისტროს ინფორმირება აღმოჩენის შესახებ და საქმიანობის განახლება მხოლოდ სათანადო ნებართვის მიღების შემდეგ 	მგფ, მშენებელი კონტრაქტორი
ექსპლუატაციის ფაზა			
ახლად აშენებული ტურისტული ინფრასტრუქტურის ექსპლუატაცია	გარემოს დაბინძურება მყარი ნარჩენებით და ჩამდინარე წყლებით	<ul style="list-style-type: none"> - სანაგვე ურნების განთავსება ობიექტის ტერიტორიაზე - მყარი ნარჩენების რეგულარულად გატანა მუნიციპალიტეტის საყოფაცხოვრებო ნაგავსაყრელზე, მმართველ კომპანიასთან დადებული ხელშეკრულების საფუძველზე - ნარჩენების წვის აკრძალვა 	მუზეუმის ადმინისტრაცია

საქმიანობა	მოსალოდნელი უარყოფითი ზემოქმედება	შემარბილებელი ღონისძიება	ღონისძიების განხორციელებაზე პასუხისმგებელი პირი
		<ul style="list-style-type: none"> - საკანალიზაციო სისტემისა და ჩამდინარე წყლების ბიოლოგიური გამწმენდი ნაგებობის გამართული ფუნქციონირების უზრუნველყოფა. - 	

6. გარემოსდაცვითი მონიტორინგი

მუნიციპალური განვითარების ფონდი პასუხისმგებელია განხორციელოს გარემოზე ზემოქმედების შერბილების ღონისძიებების მონიტორინგი. საკონსულტაციო კომპანია, რომელიც დაქირავებულია, როგორც სამუშაოების ზედამხედველი, ასევე დაეხმარება მგფ-ს, რათა უზრუნველყოფილი იქნეს ქვე-პროექტის ფარგლებში განხორციელებული სამუშაოების გარემოსდაცვითი და სოციალური შესაბამისობა. ქვეპროექტის გარემოსდაცვითი მონიტორინგი განხორციელდება ქვემოთ მოცემული გეგმის შესაბამისად.

გარემოზე ზემოქმედების გეგმის განხორციელების თაობაზე ანგარიში წარმოდგენილი იქნება მგფ-ის ყოველკვარტალურ ანგარიშებში. მგფ ასევე უზრუნველყოფს კონტრაქტორისაგან ყველა ნებართვის, ლიცენზიებისა და შეთანხმების წერილების ასლების მიღებას და შენახვას, რომლებიც კონტრაქტორს მოეთხოვება საქართველოს კანონმდებლობის შესაბამისად ინერტული მასალების მოპოვებისათვის, ასფალტის ქარხნის ოპერირებისათვის, სხვადასხვა სახის ნარჩენების განთავსებისათვის.

7. გარემოზე ზემოქმედების მართვის გეგმის დარღვევის გამოსწორება

მგფ, როგორც სამშენებლო სამუშაოების დამკვეთი, პასუხისმგებელი იქნება კონტრაქტორის მიერ ხელშეკრულების პირობების დაცვაზე, რაც ასევე მოიცავს გმგ შესრულებას.

კონტრაქტორი პასუხისმგებელია საქმიანობა განხორციელოს საქართველოს გარემოსდაცვითი კანონმდებლობის შესაბამისად. შეუსაბამობების გამოვლენის შემთხვევაში კონტრაქტორი პასუხისმგებელი იქნება დაფაროს გარემოსთვის მიყენებული ზიანის აღმოფხვრასთან დაკავშირებული ყველა ხარჯი.

8. განხორციელების ღირებულება

გარემოსდაცვითი მართვის გეგმით შემოთავაზებული ინდივიდუალური შემარბილებელი ღონისძიებების განხორციელების ხარჯები მცირეა და შესაბამისად, რთულია მათი გამოცალკევება სამშენებლო ოპერაციების ხარჯებიდან. მიუხედავად ამისა, რეკომენდირებულია, რომ მასალათა და სამუშაოთა მოცულობების ჩამონათვალი, რომელიც სატენდერო დოკუმენტაციაში არის მოცემული შეიცავდეს ნარჩენებისა და დარჩენილი მასალის განკარგვის პუნქტს. გარემოსდაცვით პრინციპებთან შესატყვისობისათვის საჭირო სხვა ხარჯები სავარაუდოდ სხვადასხვა სამშენებლო საქმიანობის ფასებში უნდა იქნას ინტეგრირებული.

8. მონიტორინგი მართვის გეგმა

საკმიანობა	რა (პარამეტრი ექვემდებარება მონიტორინგს?)	სად (არის პარამეტრი, რომელიც ექვემდებარება მონიტორინგს?)	როგორ (უნდა განხორციელდეს პარამეტრის მონიტორინგი?)	როდის (განსაზღვრეთ სიხშირე/ან უწყვეტობა?)	რატომ (ხდება პარამეტრის მონიტორინგი?)	ვინ (არის პასუხისმგებელი მონიტორინგზე?)
სამშენებლო ფაზა						
სამშენებლო მასალებით უზრუნველყოფა	სამშენებლო მასალების შექმნა მხოლოდ ოფიციალურად დარეგისტრირებული მომწოდებლებისაგან	მომწოდებლის ოფისში, ან საწყობში	დოკუმენტების შემოწმება	მომწოდების კონტრაქტების გაფორმებისას	ინფრასტრუქტურის ტექნიკური მდგრადობის და უსაფრთხოების უზრუნველყოფის მიზნით	მგვ. მშენებლობის ზედამხედველი
სამშენებლო მასალების და ნარჩენების ტრანსპორტირება; სამშენებლო მანქანა-	სატრანსპორტო საშუალებების და მექანიზმების ტექნიკური მდგომარეობა სატვირთო ავტომობილების შემოსაზღვრა და დაცვა სპეციალური საფარით	სამშენებლო ტერიტორია	შემოწმება	გაუფრთხილებელი შემოწმებები, როგორც სამუშაო, ისე არა სამუშაო საათებში	მიწისა და ჰაერის ემისიებისაგან დაბინძურების შემცირება; ხმაურით და ვიბრაციით ადგილობრივი საზოგადოებების შეწყუხების შეზღუდვა	მგვ. მშენებლობის ზედამხედველი, საპატრულო პოლიცია

საქმიანობა	რა (პარამეტრი ექვემდებარება მონიტორინგს?)	სად (არის პარამეტრი, რომელიც ექვემდებარება მონიტორინგს?)	როგორ (უნდა განხორციელდეს პარამეტრის მონიტორინგი?)	როდის (განსაზღვრეთ სისშირე/ან უწყვეტობა?)	რატომ (ხდება პარამეტრის მონიტორინგი?)	ვინ (არის პასუხისმგებელი მონიტორინგზე?)
დანადგარების გადაადგილება	გათვალისწინება წინასწარ დადგენილი მარშრუტისა და სამუშაო საათების					
მიწის სამუშაოები	<p>ამოღებული გრუნტის დროებითი შენახვა წინასწარ განსაზღვრულ და შეთანხმებულ ტერიტორიებზე;</p> <p>ამოღებული გრუნტის უკუჩაყრა და/ან განთავსება ოფიციალურად გამოყოფილ ტერიტორიებზე;</p>	სამშენებლო ტერიტორია	შემოწმება რქელოგების მიერ პერმანენტული შემოწმება	მიწის სამუშაოების პროცესში	სამშენებლო და და მისი მდებარე ტერიტორიის სამშენებლო ნაგვით დაბინძურების თავიდან აცილება	<p>მგვ.</p> <p>მშენებლობის ზედამხედველი</p> <p>საქართველოს ეროვნული მუზეუმი</p> <p>კულტურული მემკვიდრეობის დაცვის ეროვნული სააგენტო</p>

საქმიანობა	რა (პარამეტრი ექვემდებარება მონიტორინგს?)	სად (არის პარამეტრი, რომელიც ექვემდებარება მონიტორინგს?)	როგორ (უნდა განხორციელდეს პარამეტრის მონიტორინგი?)	როდის (განსაზღვრეთ სიხშირე/ან უწყვეტობა?)	რატომ (ხდება პარამეტრის მონიტორინგი?)	ვინ (არის პასუხისმგებელი მონიტორინგზე?)
ინერტული მასალების მოძიება	<p>მასალის შესყიდვა არსებული მომწოდებლებისგან, თუ შესაძლებელია;</p> <p>მოპოვების ლიცენზიის მიღება სამუშაოების კონტრაქტით და ლიცენზიის პირობების მკაცრად დაცვა;</p> <p>კარიერის ტერიტორიის დატერასება, კარიერის ექსპლუატირებული ადგილების ამოვსება და ლანდშაფტის ჰარმონიზაცია;</p> <p>მდინარის ხრეშის და ქვიშის ამოღება ნაკადის გარეთ, ხრეშის დამცავი ბარიერების მოწყობა</p>	მოპოვების ადგილებში	დოკუმენტების შემოწმება. სამუშაოს შემოწმება.	მასალის მოპოვების დროს	<p>ფერდობების ეროზიის შეზღუდვა, ეკოსისტემებისა და ლანდშაფტების დეგრადაციის შეზღუდვა;</p> <p>მდინარის ნაპირების ეროზიის, შეწონილი ნაწილაკებით წყლის დაბინძურების და წყლის ეკოსისტემის მოშლის შეზღუდვა.</p>	მგფ, მშენებლობის ზედამხედველი

საკმიანობა	რა (პარამეტრი ექვემდებარება მონიტორინგს?)	სად (არის პარამეტრი, რომელიც ექვემდებარება მონიტორინგს?)	როგორ (უნდა განხორციელდეს პარამეტრის მონიტორინგი?)	როდის (განსაზღვრეთ სისშირე/ან უწყვეტობა?)	რატომ (ხდება პარამეტრის მონიტორინგი?)	ვინ (არის პასუხისმგებელი მონიტორინგზე?)
	მოპოვების ტერიტორიასა და მდინარეს შორის და არ იქნას დაშვებული მანქანების შესვლა წყალში					
სამშენებლო ნარჩენების წარმოქმნა	სამშენებლო ნარჩენების დროებითი შენახვა სპეციალურად გამოყოფილ ადგილებში; ნარჩენების დროულად გადაყრა ოფიციალურად გამოყოფილ ადგილებში	სამშენებლო ტერიტორია; ნაგავსაყრელი ტერიტორია	შემოწმება	პერიოდულად მშენებლობის პროცესში და პრეტენზიების შემთხვევაში	სამშენებლო და მის მეზობლად მდებარე ტერიტორიების მყარი ნარჩენებისგან დაბინძურების თავიდან აცილების მიზნით	მგვ, მშენებლობის ზედამხედველი
ტრანსპორტის მოძრაობის დარღვევა და ფეხით მოსიარულეთათვის მისასვლელის შეზღუდვა	საგზაო მოძრაობის შეზღუდვის/შემოვლითი გზის აბრების განთავსება; სამშენებლო მასალების შენახვა და სამშენებლო ნარჩენების დროებითი განთავსება ისე, რომ თავიდან	სამშენებლო მოედანზე და მიდამოებში	შემოწმება.	მშენებლობის დროს	ავტოსაგზაო შემთხვევების პრევენცია; ადგილობრივი მოსახლეობისთვის, მიყენებული დისკომფორტის შეზღუდვა;	მგვ, მშენებლობის ზედამხედველი

საკმიანობა	რა (პარამეტრი ექვემდებარება მონიტორინგს?)	სად (არის პარამეტრი, რომელიც ექვემდებარება მონიტორინგს?)	როგორ (უნდა განხორციელდეს პარამეტრის მონიტორინგი?)	როდის (განსაზღვრეთ სისწირე/ან უწყვეტობა?)	რატომ (ხდება პარამეტრის მონიტორინგი?)	ვინ (არის პასუხისმგებელი მონიტორინგზე?)
	ავიცილოთ მისასვლელი გზების ჩახერგვა					
მუშების ჯანმრთელობა და უსაფრთხოება	<p>მუშების ფორმებით და ინდივიდუალური დაცვის საშუალებებით აღჭურვა;</p> <p>მუშების და პერსონალის ინფორმირება მექანიზმებთან/აღჭურვილობასთან მუშაობისას ინდივიდუალური უსაფრთხოების წესების და ინსტრუქციების შესახებ და ასევე აღნიშნული წესების/ინსტრუქციების მკაცრი დაცვის შესახებ</p>	სამშენებლო ტერიტორია	შემოწმება	გაუფრთხილებელი შემოწმება სამუშაოების მსვლელობისას	სამუშაო ადგილზე უბედური და გაუთვალისწინებელი შემთხვევების თავიდან აცილება მიზნით	მფ, მშენებლობის ზედამხედველი
ოპერირების ფაზა						

საქმიანობა	რა (პარამეტრი ექვემდებარება მონიტორინგს?)	სად (არის პარამეტრი, რომელიც ექვემდებარება მონიტორინგს?)	როგორ (უნდა განხორციელდეს პარამეტრის მონიტორინგი?)	როდის (განსაზღვრეთ სისშირე/ან უწყვეტობა?)	რატომ (ხდება პარამეტრის მონიტორინგი?)	ვინ (არის პასუხისმგებელი მონიტორინგზე?)
წვალმორაგების და კანალიზაციის გამწმენდი ერთეული მომსახურება	წვალმორაგების სისტემა არ ჟონავს და მოდის შეუფერხებლად. კანალიზაციის გამწმენდი მუშობს კარგად.	სარეაბილიტაციო საშუალებები	შემოწმება	ოპერირებისას	წყლის დანაკარგის პრევენცია გადაუმუშავებელი წყლით ზედაპირის და მიწის დაბინძურების პრევენცია	ვანის მუნიციპალიტეტი
მყარი ნარჩენების მართვა	ნაგვის ურნების განთავსება მუზეუმის მიმდებარე ტერიტორიაზე და ნარჩენების დროული და რეგულარული გატანა ტერიტორიიდან	რეაბილიტირებულ ი ობიექტი	შემოწმება	ოპერირების დროს	ტერიტორიაზე ნარჩენების დაყრის თავიდან აცილება	მუზეუმის ადმინისტრაცია
რეაბილიტაციის შემდეგ ტერიტორიის ობიექტის მოვლა-პატრონობა	არასანქცირებული მშენებლობა და მიწის არაფორმალური გამოყენება მუზეუმის ტერიტორიის მიმდებარედ	დერეაბილიტირებულ ი ობიექტი	შემოწმება	ოპერირების დროს	მიმდებარე ტერიტორიისა და ობიექტის ისტორიული და ესთეტიკური ღირებულების დაკარგვის თავიდან აცილება	მუზეუმის ადმინისტრაცია, ვანის მუნიციპალიტეტის ხელისუფლება

დანართი 1. ობიექტის აეროფოტო და სურათები





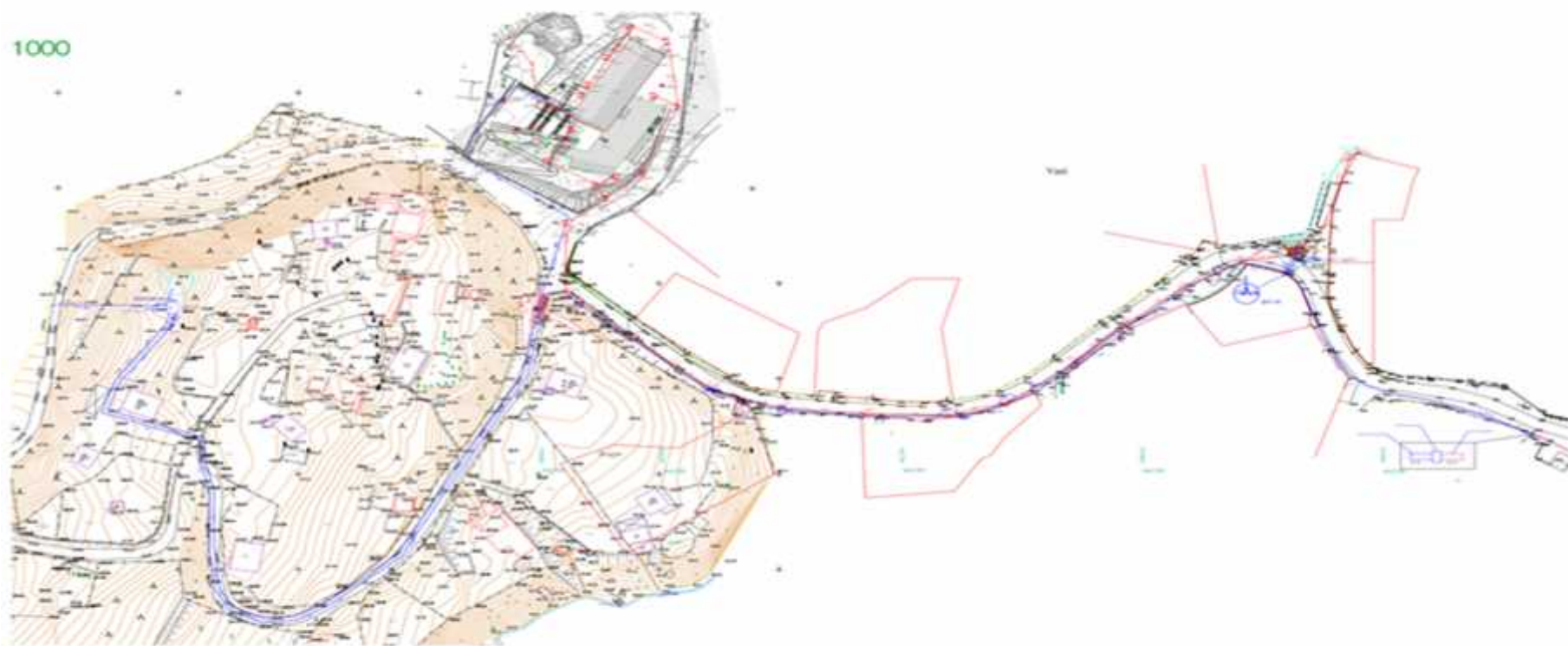
კერძო საკუთრებაში არსებული ეზო, რომელის ტერიტორიაზეც მონტაჟდება წყალმომარაგების მილები



ადგილი სადაც უნდა განთავსდეს ახალი წყლის რეზერვუარი ძველის ნაცვლად



დანართი 2. წყალმომარაგებისა და კანალიზაციის სისტემის სქემა



დანართი 3. საკადასტრო ინფორმაცია



საქართველოს საკადასტრო ცენტრი N 31.01.26.206

ამონაწერი საჯარო რეესტრიდან

განცხადების რეესტრაცია
N 882013627982 - 20/12/2013 13:41:20

შინაშედების თარიღი
26/12/2013 16:00:20

საკუთრების განყოფილება

შინაშე ვანი	სექტორი ქალაქი ვანი	კვარტალი	ნაკვეთი	ნაკვეთის საკუთრების ტიპი; საკუთრება ნაკვეთის ფუნქცია; არსსასივლი საშუალები დამზღვებული ფართობი; 5327.00 კვ.მ. ნაკვეთის წინა ნომერი: 31.01.06.048; შენიშვნა-ნიშვნის ჩამონათვიდან N1, N2, N3
31	01	26	206	

შინაშეთი: ქალაქი ვანი, ქუჩა ლომთიფთისძე, N 32

შესაკუთრის განყოფილება

განცხადების რეესტრაცია : ნომერი 312006001142 . თარიღი 20/12/2006

უფლების დამადასტურებელი დოკუმენტი:

- დადგენილება N551 , დამოწმების თარიღი: 08/10/1970 , საქართველოს სსრ შინისკრთი საბჭო
- პრისნება N1/3-462 , დამოწმების თარიღი: 17/12/2013 , სსიპ სახელმწიფო ქონების ეროვნული სააგენტო
- შინაშეთი N15/3256/3-6 , დამოწმების თარიღი: 10/11/2006 , საქართველოს ეკონომისკური განვითარების სამინისტრო

შესაკუთრების
სახელმწიფო

შესაკუთრებ
სახელმწიფო

აღწერა:

აპოთეკა

საფიდასხადი გარეგნობა:

რეესტრირებული არ არის

სარგებლობა

განცხადების
რეესტრაცია
ნომერი
312007001815
თარიღი 26/11/2007

უზურუტკუარი: სსიპ "საქართველოს ეროვნული მუზეუმი",
შესაკუთრებ: სახელმწიფო
საგანმამისის საკვეთი - 5327 კვ.მ. შენობა-ნაგებობა ;

უზურუტკუ სელმკრულება . რეესტრის ნომერი N455, დამოწმების თარიღი 29/10/2007,
სახელმწიფო ქონების ადრინტებისა და პრინტების რატი-ლმწემა-მწერეთის სამხარეთო
სამხართიფელი



ამონაწერი საჯარო რეესტრიდან

განცხადების რეესტრაცია
N 882016194566 - 30/03/2016 12:14:42

მომზადების თარიღი
15/04/2016 17:00:01

საკუთრების განყოფილება

ზონა	სექტორი	კვარტალი	ნაკვეთი	ნაკვეთის საკუთრების ტიპი: საკუთრება
ენი	ქალაქი ენი			ნაკვეთის დანიშნულება: არასასოფლო სამეურნეო
31	01	26	267	დამუშავებული ფართობი: 45.00 კვ.მ.
მხამბორია: ქალაქი ენი , ქუჩა გორგასალი				ნაკვეთის წინა ნომერი:

მესაკუთრის განყოფილება

განცხადების რეესტრაცია : ნომერი 882016194566 , თარიღი 30/03/2016 12:14:42
უფლების რეესტრაცია: თარიღი 15/04/2016

უფლების დამადასტურებელი დოკუმენტი:

- პრისიენა N20 210 , დამოწმების თარიღი: 25/03/2016 , ენის მუნიციპალიტეტის გამგეობა

მესაკუთრე:

ენის მუნიციპალიტეტი, ID ნომერი: 220653256

მესაკუთრე:

ილქუჩა

ენის მუნიციპალიტეტი

იპოთეკა

საიპოთეკო გარიგებები:

რეესტრირებული იპოთეკა

ვალდებულება

ვალდებულება:

რეესტრირებული იპოთეკა

ზოგიერთი რეესტრაცია:

რეესტრირებული იპოთეკა

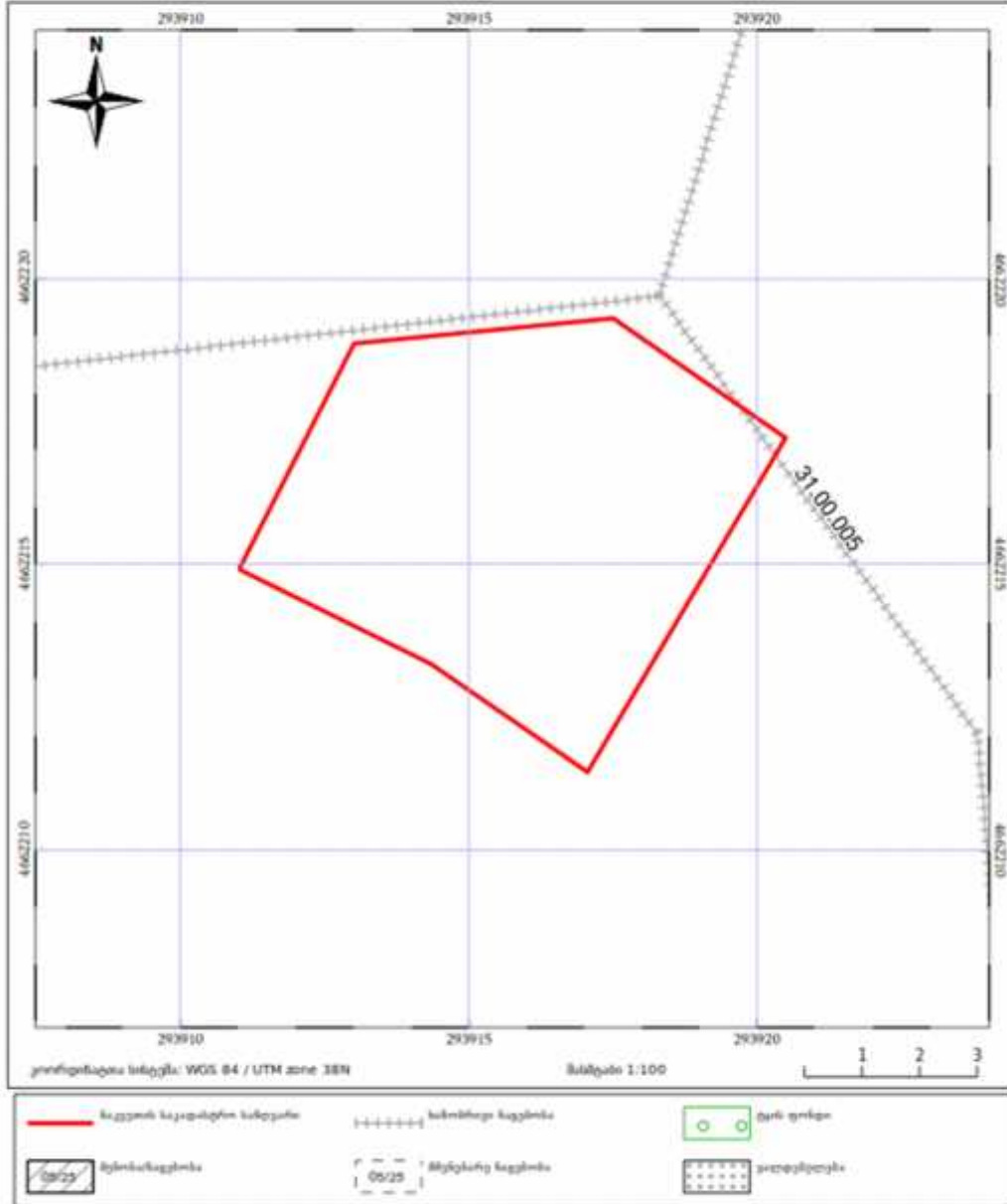


საკადასტრო გეგმა

საქართველოს ეროვნული სააგენტო

საკადასტრო კოდი: 31.01.26.267
განცხადების ნომერი: 882016194566
მოწმადგენის თარიღი: 15/04/2016

საკუთრის დამომუშავება: არასასოფლო საშენობო
ფართობი: 45 კვ.მ (WGS 84 / UTM zone 38N)



დანართი 4. ექსპონატების შენახვის მდგომარეობასთან დაკავშირებით საქართველოს ეროვნული მუზეუმის წერილი



საქართველოს ეროვნული მუზეუმის
გენერალურ დირექტორს
ბატონ დავით ღორთქიფანიძეს

უფროსი კონსერვატორის
დარეჯან კაჭარავას

კოლექციების მართვისა და რესტავრაცია-კონსერვაციის
დეპარტამენტის უფროსის
ნინო კაღანაძის

მოხსენებითი ბარათი

თქვენი №3299 (10.09.2015) რეზოლუციის თანახმად გავეცანით საქართველოს მუნიციპალური განვითარების ფონდის აღმასრულებელი დირექტორის პირველი მოადგილის თორნიკე თორაძის წერილს, რაზეც მოგახსენებთ შემდეგ:

ვანის არქეოლოგიური მუზეუმის ექსპონატების შენახვის მდგომარეობის მონიტორინგს ყოველდღიურად აწარმოებენ საქართველოს ეროვნული მუზეუმის ვანის არქეოლოგიური მუზეუმის თანამშრომლები. ამა წლის 30 აგვისტოს საქართველოს ეროვნული მუზეუმის თანამშრომელთა ჯგუფი (დ. კაჭარავა, ნ. ღორთქიფანიძე, ს. გურული, ე. მადრაძე) მივლინებით იმყოფებოდა ვანში. მივლინების მიზანს წარმოადგენდა დროებით საცავში ევაკუირებული კოლექციების მდგომარეობის შესწავლა. მოგახსენებთ, რომ ევაკუირებული კოლექციები განთავსებულია შესაბამისად აღჭურვილ საცავში. საგამოყენო ექსპონატები განთავსებულია ვიტრინების მიხედვით, ხოლო არასაგამოყენო მასალები მოთავსებულია შესაბამის ყუთებში და კონტეინერებში. თითოეულ ყუთს თან ერთვის მასში მოთავსებული ექსპონატების ხაზ. კოლექციების მდგომარეობა უცვლელია.

დროებით საცავს 24 საათის განმავლობაში იცავს დაცვის პოლიცია. საცავი აღჭურვილია სიგნალიზაციით.

აქვე მოგახსენებთ, რომ ვანის მუზეუმში დაცული ექსპონატებიდან თბილისში ევაკუირებულია:

- საგანგებო მონაპოვართა ფონდში დაცული ძვირფასი ღვთაებების (ოქრო, ვერცხლი), ბრინჯაოს, მინისა და ქვის არტეფაქტები (457 ერთ.).

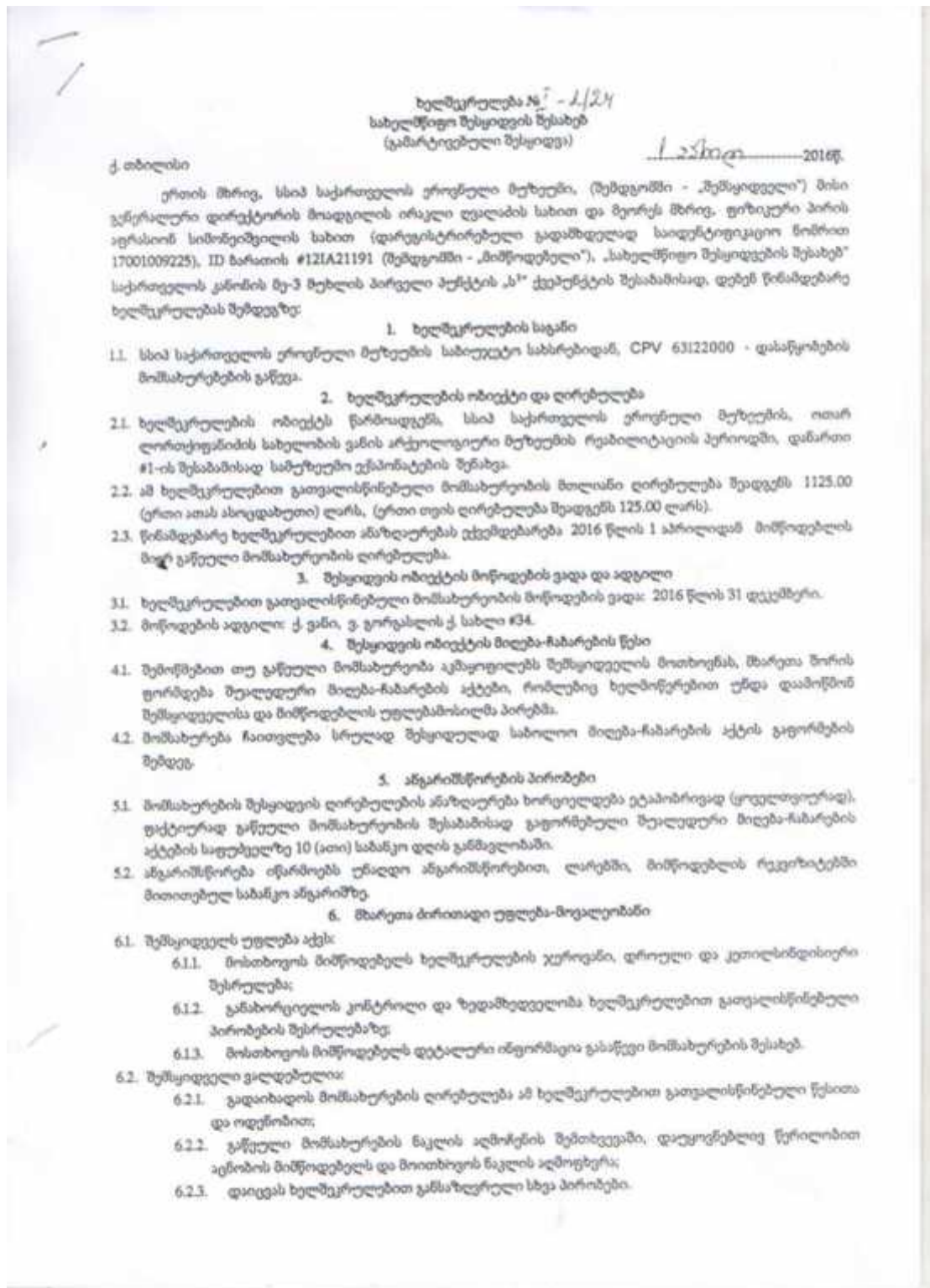


რომლებიც ამჟამად დაკულია ს. ჯანაშიას სახელობის მუზეუმის ძეგრფასი დიოთონების საცავში:

- ბრინჯაოს, ვერცხლის, მინის, ქრვისა და რკინის ნივთები ფონდებიდან და გამოყენებიდან (902 ერთეული) - სარესტავრაციოდ, რომლებიც ამჟამად დაკულია ოთარ ლორთქიფანიძის არქეოლოგიის ცენტრის ქიმიურ-სარესტავრაციო ლაბორატორიაში;
- თიხის, ბრინჯაოს, ვერცხლისა და მინის არტეფაქტები აღსადგენად და საანალიზოდ, რომლებიც დაბინავებულია ს. ჯანაშიას მუზეუმში (300 ერთეული);
- მუზეუმის საგამოყენო დარბაზსა და პოლში დარბაზის არქიტექტურული დეტალები და რესტავრირებული კვერები, რომელთა ტრანსპორტირება სახიფათოა. ისინი შეუფუთულია დახინჯებისაგან დასაცავად;
- დანარჩენი, ძირითადი მასალა დაბინავებულია უანის არქეოლოგიური ექსპედიციის ბაზაზე, ე.წ. დროებით საცავში.

პატივისცემით, დ. კაჭარაძე *დ. კაჭარაძე*
ს. კალანდიაძე *ს. კალანდიაძე*

დანართი 5. ეროვნულ მუზეუმსა და მუზეუმის ექსპონატების განთავსების ადგილის მფლობელს შორის კონტრაქტი



- 6.3. მიწოდებელს უფლება აქვს:
- 6.3.1. მოსთხოვოს შემსყიდველს გაწეული მომსახურების ღირებულების ანაზღაურება ხელშეკრულებით გათვალისწინებულ ვადებში;
 - 6.3.2. მოითხოვოს შემსყიდველისგან ხელშეკრულების სხვა პირობების დაცვა.
- 6.4. მიწოდებელი ვალდებულია:
- 6.4.1. შესარულოს ხელშეკრულებით გათვალისწინებული მომსახურება;
 - 6.4.2. გაწეული მომსახურების ნაკლოვანების შემთხვევაში თავისი ხარჯით უზრუნველყოს აღნიშნული ნაკლის გამოსწორება;
 - 6.4.3. წინასწარ აცნობოს მისალოდნელი შეცვრების შესახებ;
 - 6.4.4. უეროვნად შეასრულოს ხელშეკრულებით გათვალისწინებული ყველა პირობა.

7. მხარეთა პასუხისმგებლობა ხელშეკრულების პირობების დარღვევისას
- 7.1. მიწოდებელი პასუხისმგებელია გაწეული მომსახურების ხარისხზე და ვალდებულია სრულად აუნაზღაუროს შემსყიდველს ნებისმიერი ზიანი, რომელიც მას შეიძლება მიადგეს მომსახურების უნარისხოდ ან არაუეროვნად გაწევის გამო.
- 7.2. ხელშეკრულებით ნაკისრი ვალდებულებების არაუეროვნად შესრულების ან შესრულებლობის შემთხვევაში ყოველი დავიანებული დღისათვის მხარეებს ეკისრება პირგასამტებლო ხელშეკრულების საერთო ღირებულების 0.1/4% ყოველ ვადგადაცილებულ დღეზე.
- 7.3. პირგასამტებლოს გადახდა ხორციელდება მიწოდებლისათვის ასანაზღაურებელი მომსახურების ღირებულებიდან შესაბამისი თანხის გამოქვითვის საშუალებით.
- 7.4. პირგასამტებლოს გადახდა არ ათავისუფლებს მიწოდებელს მომსახურების გაწევის ვალდებულებისაგან.
- 7.5. თუ დაკისრებული პირგასამტებლოს უამერი თანხა გადააქარბებს საანგარიშსწორებო პერიოდისათვის გასაწევი მომსახურების ღირებულების 10 %-ს შემსყიდველს უფლება აქვს მიიღოს გადამწდტილება ხელშეკრულების სრული ან მისი ცალკეული პირობების მოქმედების შეწყვეტის შესახებ.

8. ხელშეკრულების ინსპექტირების პირობები

- 8.1. შემსყიდველს ან მის წარმომადგენელს უფლება აქვთ ხელშეკრულების შესრულების ნებისმიერ ეტაპზე განახორციელონ კონტროლი მიწოდებლის მიერ ნაკისრი ვალდებულებების შესრულებაზე რომლის მიზანია შეხედივის ობიექტის შესაბამისობის დადგენა ხელშეკრულებით გათვალისწინებულ პირობებთან და შემსყიდველის მოთხოვნებთან.
- 8.2. თუ შემსყიდვის ობიექტი არ შეესაბამება ხელშეკრულების პირობებს და არსებული ხტანდარტების მოთხოვნებს, შემსყიდველი მიწოდებელთან ერთად, ან მის გარეშე ადგენს აქტს შესაბამისი წესის შესაბამისად.
- 8.3. გამოვლენილი დეფექტის ან ნაკლის აღმოფხვრასთან დაკავშირებითდა ხელახალ ინსპექტირებასთან დაკავშირებული ხარჯების ანაზღაურება ეკისრება მიწოდებელს, ხატართველოს კანონმდებლობით დადგენილი წესით.
- 8.4. მიწოდებლის მიერ ნაკისრი ვალდებულებების შესრულების კონტროლს შემსყიდველის მხრიდან განახორციელებს, ომარ გაბუნია - ო. ლორთქიფანიძის სახელობის ეანის არქეოლოგიური მუზეუმის მმართველი.

9. ფორს-მაჟორი

- 9.1. ხელშეკრულების პირობების ან რომელიმე მათგანის მოქმედების შეტერება ფორს-მაჟორული გარემოებების დადგომის გამო არ იქნება განხილული როცორც ხელშეკრულების პირობების შესრულებლობა ან დარღვევა და არ გამოიწვევს საჯარიმო სანქციების გამოცდენას.
- 9.2. ამ მუხლის მიზნებისათვის "ფორს-მაჟორი" ნიშნავს მხარეებისათვის გადუდახაც და მათი კონტროლისაგან დამოუკიდებელ გარემოებებს, რომლებიც არ არიან დაკავშირებული შემსყიდველისა და/ან მიწოდებლის შეცდომებსა და დაუდევრობასთან და რომლებსაც გააჩნია წინასწარ გაუთვალისწინებელი ხასიათი. ასეთი გარემოება შეიძლება გამოწვეულ იქნას ომით სტიქიური მოვლენებით, ეპიდემიით, კარანტინით, ემბარგოს დაწესებით და სხვა.
- 9.3. ფორს-მაჟორული გარემოებების დადგომის შემთხვევაში ხელშეკრულების დასდგენა მხარეებ, რომლისთვისაც შეუძლებელი ხდება ნაკისრი ვალდებულებების შესრულება, დაუფონებლოც უნდა გაუცხადონს მუორე მხარეს წერილობითი შეტყობინება ასეთი გარემოებების და მათი გამოწვევი მოზეების შესახებ. თუ შეტყობინების გამგზავნი მხარე არ მიიღებს მუორე მხარისაგან წერილობით

პსებს, იგი თავისი შეხედულებისამებრ, მონაწილეობისა და შესაძლებლობის მიხედვით აგრძელებს ხელშეკრულებით ნაკისრი ვალდებულებების შესრულებას და ცდილობს გამოანახოს ვალდებულებების შესრულების ისეთი ალტერნატიული ხერხები, რომლებიც დამოუკიდებელი იქნებოდნენ ფირს-მფორული გარემოებების ზეგავლენისაგან.

10. ხელშეკრულების პირობების გადასინჯვის შესაძლებლობა

- 10.1. არავითარი გადახდა ან ცვლილება ხელშეკრულების პირობებში არ დაიშვება ორივე მხარის მიერ ხელმოწერილი წერილობითი შესწორებების გარეშე.
- 10.2. თუ რაიმე წინასწარ გათვალისწინებელი მიზეზების გამო წარმოიშობა ხელშეკრულების პირობების შეცვლის აუცილებლობა, ცვლილებების შეტანის ინიციატორი ვალდებულია წერილობით შეატყობინოს მეორე მხარეს შესაბამისი ინფორმაცია.
- 10.3. ხელშეკრულების პირობების წებისმიერი ცვლილება უნდა გაფორმდეს ხელშეკრულების დამართის სახით, რომელიც ჩაითვლება ხელშეკრულების განუყოფელ ნაწილად.
- 10.4. წებისმიერი ცვლილება, რომელსაც მოჰყვება ხელშეკრულების ფასის გაზრდა ან შემსყიდველისათვის პირობების გაუარესება, დაუშვებელია, გარდა საქართველოს სამოქალაქო კოდექსის 398-ე მუხლით გათვალისწინებული შემთხვევებისა.

11. ხელშეკრულების მოქმედების ვადა

- 11.1. ხელშეკრულება ძალაშია ხელმოწერის დღიდან და მოქმედებს 2017 წლის 31 იანვრის ჩათვლით.
- 11.2. მიმწოდებელს უფლება აქვს ვადაზე ადრე მართვის შემსყიდველს ამ ხელშეკრულებით გათვალისწინებული მომსახურება.
- 11.3. ხელშეკრულების ვადაზე ადრე შეწყვეტა შესაძლებელია მხოლოდ მხარეთა წინასწარი წერილობითი შეთანხმებით. შეწყვეტის შესახებ მათ ერთმანეთს უნდა აცნობონ 30 დღით ადრე.
- 11.4. ხელშეკრულებით ცალკეული პირობების მოქმედების შეწყვეტა მხარეებს არ ათავისუფლებს ნაკისრი ვალდებულებების შესრულებისა და გაწეული მომსახურების ანაზღაურების ვალდებულებისაგან.

12. დავების გადაწყვეტის წესი

- 12.1. ხელშეკრულების დამდები მხარეები თანხმდებიან მასზე, რომ ყველა დონეს იმარტონ, რათა პირდაპირი არაოფიციალური მოლაპარაკების მეშვეობით შეთანხმებით მოაგვარონ ხელშეკრულების ირვლეუ წარმოქმნილი წებისმიერი უთანხმოება და დავა.
- 12.2. თუ ასეთი მოლაპარაკების დაწყებიდან 30 (ოცდაათი) დღის განმავლობაში შემსყიდველი და მიმწოდებელი ვერ შეძლებენ სადავო საკითხების შეთანხმებას, წებისმიერ მხარეს შეუძლია მიმართოს დავის გადაწყვეტის დადგენილ წესს.

13. დასკვნითი დებულებანი

- 13.1. „სახელმწიფო შესყიდვის შესახებ“ საქართველოს კანონის მე-8 მუხლის შესაბამისად სახელმწიფო შესყიდვის განხორციელებაში მხარეების მონაწილეობა არ იწვევს ინტერესთა კონფლიქტს.
- 13.2. წინამდებარე ხელშეკრულებით გათვალისწინებული პირობები რეგულირდება საქართველოს კანონმდებლობით.
- 13.3. მიმწოდებელს არა აქვს უფლება გადასცეს მესამე პირს თავისი უფლებები და მოვალეობები შემსყიდველის წერილობითი თანხმობის გარეშე.
- 13.4. მესამე პირთან ურთიერთობაზე მხარეები მოქმედებენ თავიანთი სახელით, ხარჯითა და რისკით.
- 13.5. ხელშეკრულება შედგენილია თანაბარი იურიდიული ძალის მქონე 2 (ორი) ეგზემპლარად და ინახება ხელმოწერა მხარეებთან. ხელშეკრულებასთან დაკავშირებული წებისმიერი მიმოწერა შესრულებული უნდა იყოს ქართულ ენაზე.

14. მხარეთა რეკვიზიტები

<p>„შემსყიდველი“</p> <p>სსიპ „საქართველოს ეროვნული მუზეუმი“ საიდენტი: 204468664 იურიდი. მის: თბილისი, რუსთაველის გამზ. #3, ფაქტ/მის: თბილისი, რუსთაველის გამზ. #3. ტელეფონის ნომერი: 298 21 35. სახელმწიფო ხაზინა კოდი: TRESGE22 ა/ა GE24NB0330100200165072</p>	<p>„მიმწოდებელი“</p> <p>ფ/პ აფრასიონ სიმონიშვილი მის/იურიდი: ქ. ვანი, ვ. გორგასლის ქ. სახლი #34. ტელ: 597316699. საიდენტი: 17001009225 სს „საქართველოს ხანკა“ კოდი: BAGAGE22 ა/ა GE72BG 0000 0007 1607 6600</p>
--	--


ერეკლოვასი
გენერალური დირექტორი


ფ/პ აფრასიონ სიმონიშვილი

დანართი #1.

შესაზღვრად განკუთვნილი ოთარ ლორთქიფანიძის სახელობის ვანის
არქეოლოგიური მუზეუმის ექსპონატების ჩამონათვალი

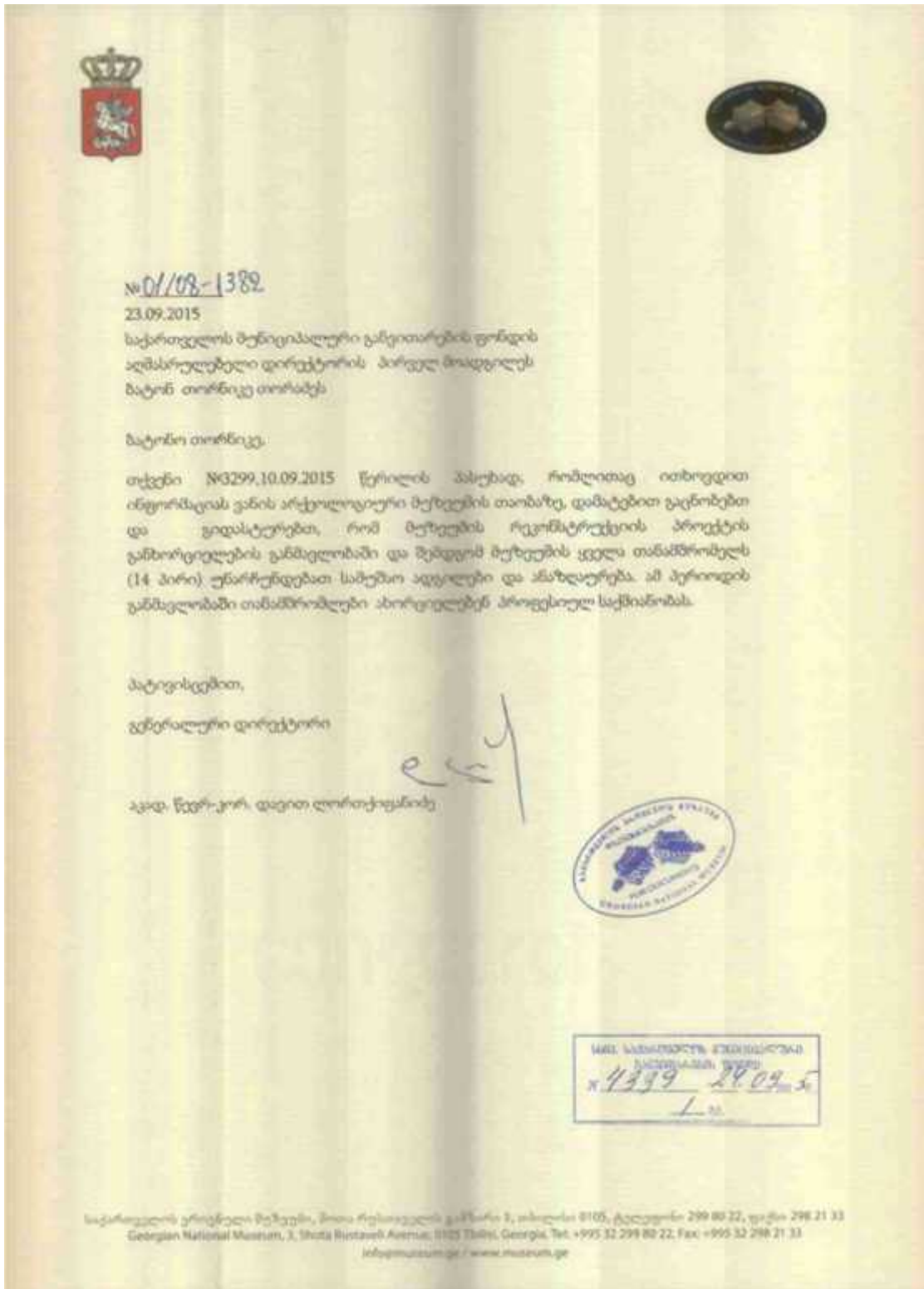
1	ქვეერი (აღდგენილი - #07:1-74-430)
2	ხაზა (ქვიშაქვის - #07:1-74-543)
3	კვარცხლბეკი (კირქვის - #07:1-73-930)
4	სვეტისთავი, პილასტრის, ვარდულიანი, (ქვიშაქვის - #07:1-82)
5	სვეტისთავი, ქალის ზიუსტიაში (კირქვის - #07:--71)
6	ქვეერი (აღდგენილი - #07:1-73:417)
7	საკურთხეველი, ორფობიაანი (ქვის - #07:1-73-952)
8	საკურთხეველი, ორფობიაანი (ქვის - #07:1-73-953)
9	საკურთხეველი, კიშხიაში (ქვის - #07:1-73-951)
10	ზედასაბდელო (ქვის #07:1)
11	გადიდის წარწერა (ტუფი)

ირაკლი დვალაძე
გენერალური დირექტორის მოადგილე



ს. ხ.
ფ/პ აფრასიონ სიმონიშვილი

დანართი 6: საქართველოს ეროვნული მუზეუმის წერილის ვანის მუზეუმის მომსახურე პერსონალის ხელფასების შენარჩუნებასთან დაკავშირებით



დანართი 7: მიწათმოსარგებლის თანხმობა

თანხმობა

მე ტრისტან კალიძე, (პ/ნ: 17001008998) გაცვეანი სსიპ საქართველოს მუნიციპალური განვითარების ფონდის დაკვეთით მიმდინარეების მუზეუმის რეაბილიტაციის პროექტს. ჩემთვის ცნობილია სარეაბილიტაციო სამუშაოების ჩატარების მდებარეობა და ფარგლები (გადმოცემული დანართი #1-ში), სამშენებლო სამუშაოები არ აზიანებს ჩემს პირად საკუთრებას. აღნიშნულიდან გამომდინარე თანახმა ვარ სახელმწიფო საკუთრებაში არსებულ მიწის ნაკვეთზე, რომლითაც ვსარგებლობ (საკადასტრო კოდი 31.01.03.828) განხორციელდეს ნებისმიერი სამშენებლო-სარეაბილიტაციო სამუშაოები, მათ შორის:

1. არსებული ამორტიზებული რეზერვუარის ადგილზე საპროექტო რეზერვუარის მშენებლობა, კოორდინატები: X-293448 Y-4662187
2. არსებული ამორტიზებული მილის ადგილზე საპროექტო მილის ჩადება (სავარაუდოდ ხელით სამუშაოები) ტერიტორიაზე, დაახლოებით 105მეტრის მონაკვეთზე.

ქრისტან კალიძე

სანოტარო მოქმედების რეგისტრაციის ნომერი **N160081938**

სანოტარო მოქმედების რეგისტრაციის თარიღი **01.02.2016 წ.**
სანოტარო მოქმედების დასახელება **ხელმოწერის ნამდვილობის დამოწმება**
ნოტარიუსი **მერაბ ჯიხიაშვილი**
სანოტარო ბიუროს მისამართი **ქ.ქუთაისი თამარ მეფის ქ #62**
სანოტარო ბიუროს ტელეფონი **(0431) 25-08-72**
სანოტარო მოქმედების ინდივიდუალური ნომერი **88005146985416**


სანოტარო მოქმედებისა და სანოტარო აქტის შესახებ ინფორმაციის (მისი შექმნის, შეცვლის და/ან გაქვების შესახებ) მიღება-გადამოწმება შეგიძლიათ საქართველოს ნოტარიუსთა პალატის ვებ-გვერდზე: www.notary.ge ასევე შეგიძლიათ დარეკოთ ტელეფონზე: +995(32) 2 66 19 18

**სანოტარო აქტი
საქართველო**

ორიოთხს თექვსმეტი წლის პირველ თებერვალს, მე, საქართველოს ნოტარიუსს, მერაბ ჯიხიაშვილს, ჩემს სანოტარო ბიუროში, მდებარე მისამართზე ქ. ქუთაისი, თამარ-მეფის ქ. №62-ში, მეორე სართულზე, მომსახურა ტრისტან კალატემ. მან წარმოადგინა წინამდებარე თანხმობა და მოითხოვა მასზე თავის ხელმოწერის ნამდვილობის სანოტარო წესით დამოწმება.

მე დაეადგინე მისი პირადობა, მის მიერ წარმოდგენილი პირადობის დამადასტურებელი დოკუმენტით და დაერწმუნდი რომ მე ნამდვილად ტრისტან კალატემ (დაბ. 03.12.1939წ, ვანში, პირადი №17001008998) მომსახურა.

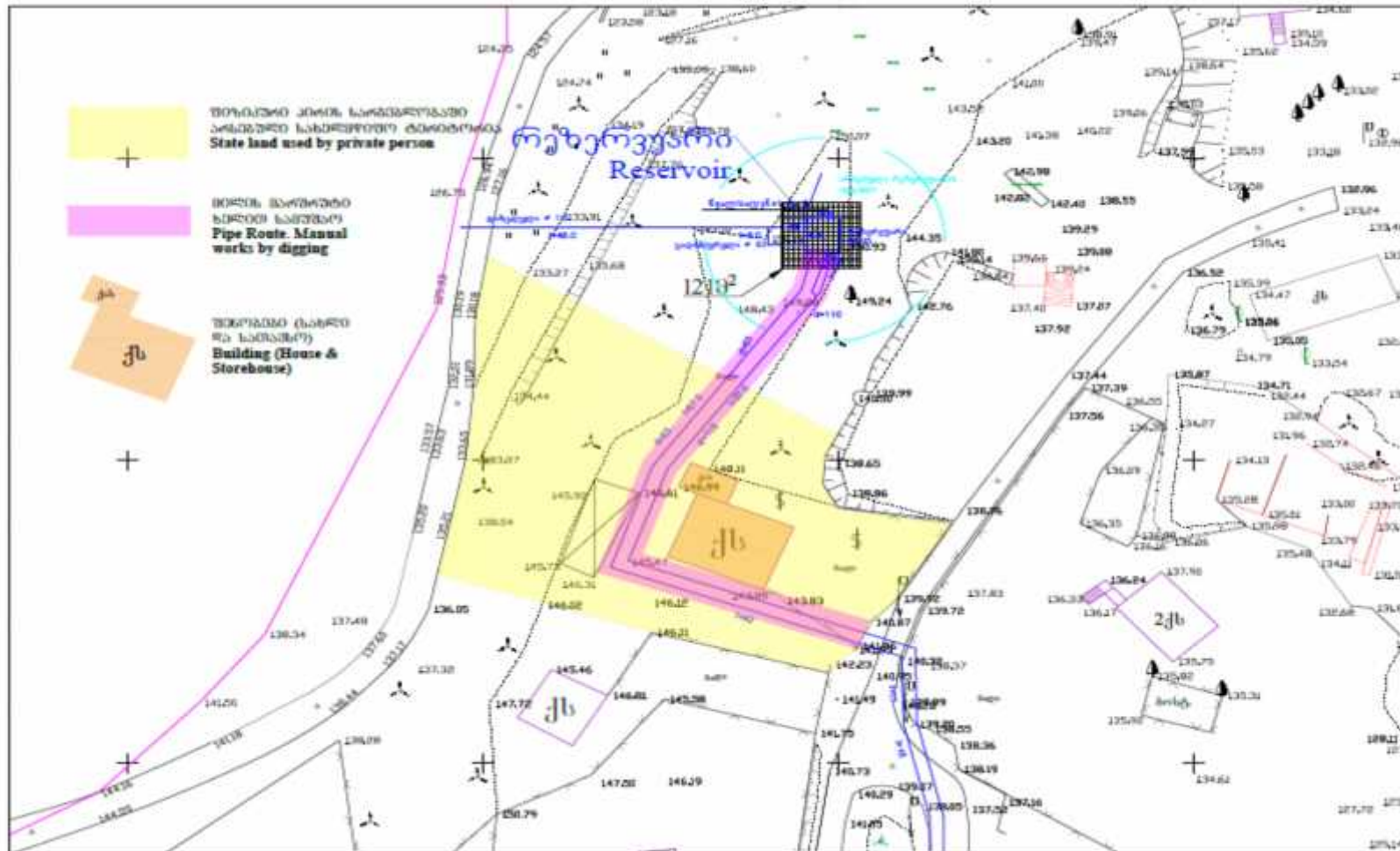
მე დაეადგინე მისი ქმედუნარიანობა და ვადასტურებ, რომ მის ქმედუნარიანობაში ეჭვის შეტანის საფუძველი არ არსებობს. მე დაერწმუნდი მისი ხელის გამოყენების ნამდვილობაში. მას განვუმარტე ხელმოწერის სამართლებრივი შედეგები, რომ წინამდებარე დოკუმენტზე ხელმოწერის დამოწმებისას ნოტარიუსი ამოწმებს, რომ დოკუმენტზე შესრულებული ხელმოწერა ნამდვილად ეკუთვნის ზემოთ აღნიშნულ პირს. ნოტარიუსი არ ადასტურებს დოკუმენტში მოყვანილ ფაქტების ნამდვილობას და მის კანონთან შესაბამისობას, შესაბამისად პასუხს არ აცემს მის ნამდვილობაზე. მან განმარტების შემდეგ ჩემი თანდასწრებით პირადად მოაწერა ხელი მის მიერ წარმოდგენილ თანხმობაზე, რასაც გამოწმებ ჩემი ხელის მოწერით და ბეჭდის დასმით.

დამოწმებულია სამ ეგზემპლარად.
გადახდილია სახელური 6 (ექვსი) ლარი, თანხმად „სანოტარო მოქმედებათა შესრულებისათვის სახელურისა და საქართველოს ნოტარიუსთა პალატისათვის დადგენილი საფასურის ოდენობების, მათი გადახდებიანების წესისა და მომსახურების ვადების დამტკიცების შესახებ“ საქართველოს მთავრობის №507 დადგენილებისა (29.12.2011წ.) მუხლი 31 და მუხლი 31.3., დღ.გ.-ს 1.08 ლარი (თანხმად საქართველოს საეკონომიკური კოდექსის 169-ე მუხლისა,) ასევე 2 (ორი) ლარი დღ.გ.-ს ჩათვლით ელექტრონულ სანოტარო მოქმედების რეგისტრაციის საფასური (მუხლი 39.1), სულ გადახდილია 9.08 (ცხრა და რვა) ლარი.

ნოტარიუსი:



მერაბ ჯიხიაშვილი



დანართი 8. ინერტული ნარჩენების განთავსებასთან დაკავშირებით ვანის მუნიციპალიტეტის გამგეობის თანხმობა



საქართველო
ვანის მუნიციპალიტეტის გამგეობა
GEORGIA
VANI MUNICIPALITY BOARD

N 20/422
05/04/2016

1901 ქ. ვანა თავისუფლების N45,
ტელ: 0(432) 22-25-25
65, Tavisslibeti Str. Vani Tel.: 0(432) 22-25-25
E-mail: vania.gamgeoba@yandex.com

საქართველოს მუნიციპალური განვითარების ფონდის
აღმასრულებელ დირექტორს ბატონს გუანაშვილ ბურჭულაძეს

ბატონო გუანაშვილ,

გაცნობებთ, რომ ვანის არქეოლოგიური მუზეუმის რეაბილიტაციის პროგრამის ფარგლებში სამშენებლო მოედნიდან გასატანი ჭარბი გრუნტისა და სამშენებლო ნარჩენების განთავსება შესაძლებელია განხორციელდეს ვანის მუნიციპალიტეტის ამაღლების ადმინისტრაციულ ერთეულში. (ზიდვის მანძილი დაახლოებით 11 კმ.)

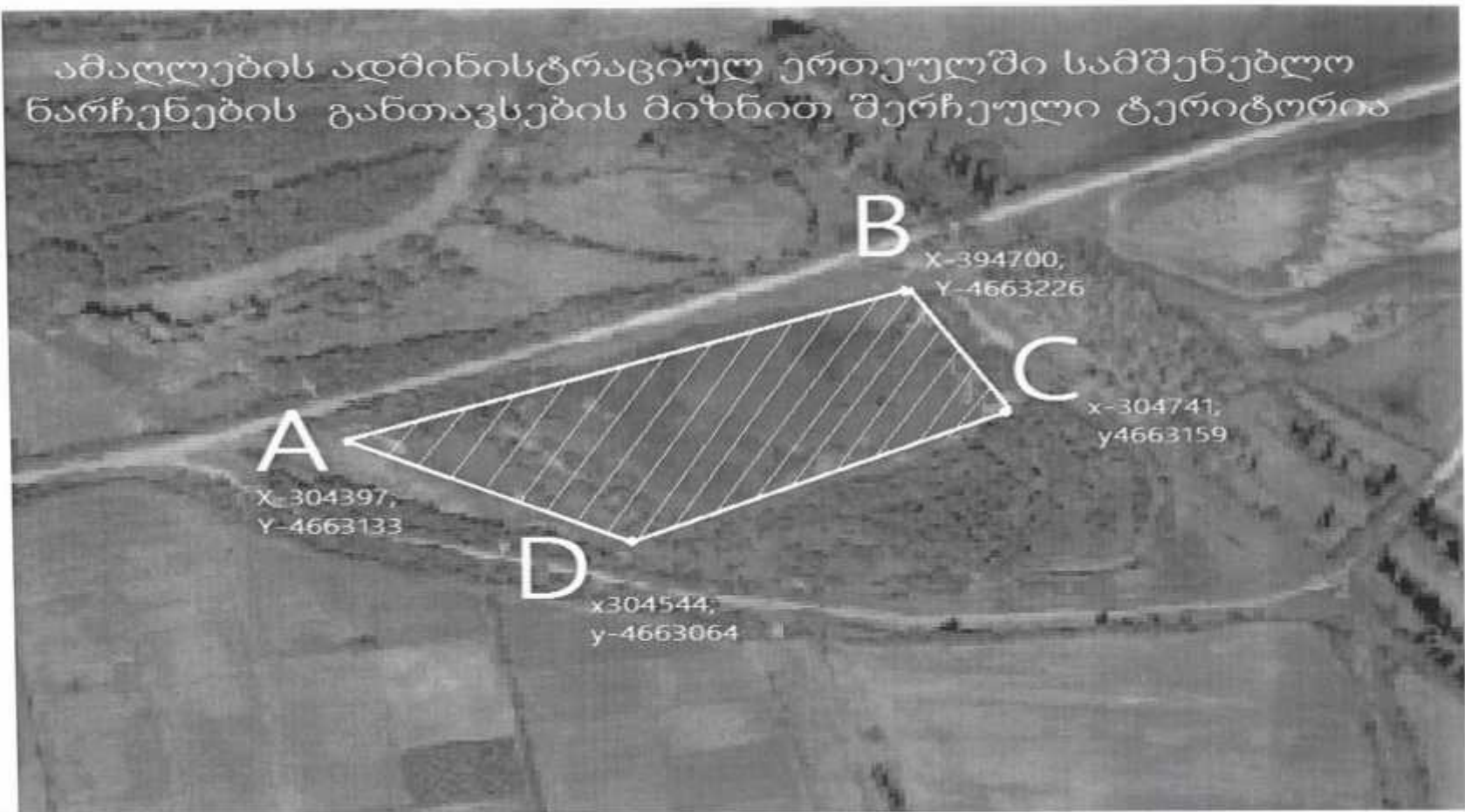
გთხოვთ, კონტრაქტორ ორგანიზაციას პირობაში ჩაუდოთ ტერიტორიაზე გატანილი გრუნტისა და სამშენებლო მასალების გასწორებისა და პროფილირების პირობა.

წარმოგიდგენთ, შერჩეული ტერიტორიის საკადასტრო ნაბაზს კოორდინატების მითითებით. ამასთან გაცნობებთ, რომ აღნიშნული მიწის ნაკვეთი წარმოადგენს სახელმწიფო საკუთრებას.

ზაზა ხურციძე

ვანის მუნიციპალიტეტის გამგებელი

ამაღლები ადმინისტრაციულ ერთეულში სამშენებლო
ნარჩენების განთავსების მიზნით შერჩეული ტერიტორია



საჯარო განხილვის ოქმი

რეგიონალური განვითარების მეორე პროექტი (RDP 2)

ვანის არქეოლოგიური მუზეუმის რეკონსტრუქცია - ფაზა 3

ქვე-პროექტის გარემოს დაცვის მართვის გეგმის საჯარო განხილვა

2016 წლის 10 მაისს 13:00 საათზე, ვანის მუნიციპალიტეტის გამგეობის შენობაში (მისამართი: ქ. ვანი, თავისუფლების 65) გაიმართა ქვე-პროექტის „ვანის არქეოლოგიური მუზეუმის რეკონსტრუქცია - ფაზა 3“ ბუნებრივ და სოციალურ გარემოზე ზემოქმედების მართვის გეგმისა და სოციალური საკითხების საჯარო განხილვა.

შეხვედრა მიზნად ისახავდა ადგილობრივი მოსახლეობის ინფორმირებას ქვე-პროექტის ფარგლებში დაგეგმილი სამუშაოების, ბუნებრივ და სოციალურ გარემოზე მოსალოდნელი უარყოფითი/დადებითი ზეგავლენისა და მათი თავიდან აცილების გზებისა და საშუალებების შესახებ.

შეხვედრას ესწრებოდნენ:

ვანის მუნიციპალიტეტის წარმომადგენლები: ჟუჟუნა თურმანაული, მანანა ქართველიშვილი, მარიზა კადიაშვილი, მედეა ხოჯავა, თეონა ბაღდავაძე, ბელა დოლონაძე, ნათია უაჩიძე, სოფიკო გიორგაძე, თეონა ალფაიძე, სოფიკო ლოსაბერიძე, ბელა ჩუბინიძე, ანა მამაგვიშვილი, თამარ ადეიშვილი, ნუნუ როხვაძე, ლელა გოგოძე, ინგა თოდრია, გოჩა გოგაძე, ნიკოლოზ დვალიშვილი, მიხეილ ხარძეიშვილი, მამუკა მამდორია, ამირან ნაბიჭაშვილი, ალფეზი ნაფეტვარიძე, დავით ნუცუბიძე, გივი ფაიქაძე, ელეონორა თარგამაძე, მირანდა ძაგნიძე, ეთერი ჯანელიძე, თებრონე ვაშაყმაძე, რომან თვალბეაშვილი, ვალერი ქავთარაძე, თინათინ კორძაზე, სალომე ფახურიძე, ავთანდილ ხელაძე, მინდია კიკვაძე, დავით მჭავია, ნონა ფოფხაძე.

ვანის არქეოლოგიური მუზეუმის წარმომადგენლები: ომარ გაბუნია, მანანა ვაშაყმაძე, ლამარა აბრამიძე, მარიამ დარსალია, სოფიო რამიშვილი,

მუნიციპალური განვითარების ფონდის წარმომადგენლები:

- ანა რუხაძე - გარემოსდაცვითი უსაფრთხოების სპეციალისტი;
- ნინიკო ისაკაძე - გარემოსდაცვითი უსაფრთხოების სპეციალისტი;
- ნონა ჭიჭინაძე - სოციალური უსაფრთხოების და გენდერის საკითხების სპეციალისტი,

შეხვედრა გახსნა ნონა ჭიჭინაძემ, რომელმაც შეხვედრაში მონაწილეებს მიაწოდა ინფორმაცია მუნიციპალური განვითარების ფონდისა და შეხვედრის მიზნების შესახებ.

ანა რუხაძემ, შეხვედრის მონაწილეებს წარუდგინა ინფორმაცია რეგიონული განვითარების მეორე პროექტის (იმერეთი) ფარგლებში განხორციელებული და მიმდინარე ქვე-პროექტების შესახებ, ასევე, ვანის არქეოლოგიური მუზეუმის რეკონსტრუქციის ფარგლებში დაგეგმილი სამუშაოების თაობაზე. ა. რუხაძემ განიხილა ქვე-პროექტისათვის მომზადებული გარემოზე ზემოქმედების მართვის გეგმა. მოკლედ აუხსნა საზოგადოებას მსოფლიო ბანკის გარემოსდაცვითი მოთხოვნები, განიხილა ქვე-პროექტის ფარგლებში დაგეგმილ სამუშაოებთან დაკავშირებული პოტენციური ზეგავლენები, დაგეგმილი შემარბილებელი ღონისძიებები. აღნიშნა, რომ ქვე-პროექტით გათვალისწინებული სამუშაოები საქართველოში მოქმედი კანონმდებლობის შესაბამისად არ საჭიროებს გარემოზე ზემოქმედების ნებართვას და/ან რამე სახის შეთანხმებას გარემოსა და ბუნებრივი რესურსების დაცვის სამინისტროსთან, ამიტომ ქვე-პროექტის გარემოსდაცვითი და სოციალური უსაფრთხოების უზრუნველსაყოფად, ის განხორციელდება მსოფლიო ბანკის შესაბამის უსაფრთხოების პოლიტიკისა და რეგიონული განვითარების პროექტისთვის მომზადებული სამოქმედო სახელმძღვანელოს შესაბამისად.

ა. რუხაძემ ისაუბრა გარემოსდაცვითი შეფასების მიმოხილვის დოკუმენტის შინაარსსა და სტრუქტურაზე, მათ შორის, გარემოზე ზემოქმედების მართვის გეგმაზე. მან აღნიშნა, რომ გარემოზე ზემოქმედების მართვის გეგმა არის მშენებელ კონტრაქტორთან გაფორმებული ხელშეკრულების განუყოფელი ნაწილი და კონტრაქტორს ევალება უზრუნველყოს გეგმით გათვალისწინებული შემარბილებელი ღონისძიებების განხორციელება. ასევე, მიმოიხილა ქვე-პროექტის გარემოსდაცვითი მონიტორინგის და შესაბამისი ანგარიშგების პროცედურები და ამ პროცედურების განხორციელებაზე პასუხისმგებელი მხარეები.

ანა რუხაძემ შეხვედრის მონაწილეებს მიაწოდა ინფორმაცია საკონტაქტო პირების შესახებ, ვისთანაც საზოგადოებას საშუალება აქვს დაუკავშირდეს და საკუთარი მოსაზრება დააფიქსიროს გარემოს დაცვითი და სოციალურ საკითხებთან დაკავშირებული რაიმე სახის უკმაყოფილების წარმოშობის შემთხვევაში.

ნონა ჭიჭინაძემ შეხვედრის მონაწილეებს წარუდგინა ინფორმაცია მუნიციპალიტეტის სოციალური ანგარიშვალდებულების, საჩივრების განხილვის მექანიზმის, მოქალაქეთა ჩართულობის და გენდერთან დაკავშირებული საკითხების შესახებ.

პრეზენტაციების დასრულების შემდეგ საზოგადოებას საშუალება მიეცა გამოეთქვათ საკუთარი აზრი ან/და დაესვათ კითხვები წარდგენილ საკითხებთან დაკავშირებით, შეხვედრის მონაწილეების მიერ დასმული იქნა შემდეგი შეკითხვები:

შეკითხვები და შენიშვნები	პასუხები და კომენტარები
რა დრო დასჭირდება ქვე-პროექტის განხორციელებას?	ქვე-პროექტის განხორციელების ვადად განსაზღვრულია 16 თვე. თუმცა, გარკვეული დრო დასჭირდება ტენდერის ჩატარებას და შესაბამისი ხელშეკრულების გაფორმებას.
გათვალისწინებულია თუ არა არქეოლოგიურ მუზეუმამდე მისასვლელი გზის რეაბილიტაცია, რომელიც არის ცუდ მდგომარეობაში. სამშენებლო სამუშაოების განხორციელების დროს მძიმე ტექნიკის მოძრაობის შედეგად შესაძლოა მოხდეს გზის კიდევ უფრო მეტად დაზიანება. მუზეუმთან მისასვლელი გზის რეაბილიტაცია მნიშვნელოვანია, როგორც ადგილობრივი მოსახლეობისათვის, ისე ტურისტებისათვის.	ქვე-პროექტის ფარგლებში მუზეუმთან მისასვლელი გზის რეაბილიტაცია არ არის გათვალისწინებული. თუმცა, რეგიონული განვითარების მეორე პროექტის დამატებითი დაფინანსებით, მუზეუმის სარეკონსტრუქციო სამუშაოების დასრულების შემდეგ მოხდება მასთან მისასვლელი გზის რეაბილიტაცია. გზის რეაბილიტაციის პროექტი უნდა მომზადდეს მუნიციპალიტეტის მიერ.
მოხდება თუ არა სასმელი წყლის მიწოდება გიორგაძის ქუჩის პირველი ჩიხის მოსახლეობისათვის, რომლებიც უშუალოდ ესაზღვრებიან მუზეუმის ტერიტორიას?	ქვე-პროექტის ფარგლებში გათვალისწინებულია 50 მ ³ მოცულობის წყლის რეზერვუარის მოწყობა ძველი ამორტიზირებული რეზერვუარის ადგილას, მუზეუმის შენობასა და მის ირგვლივ მაცხოვრებელი 15 მოსახლის წყალმომარაგებისათვის. ქვე-პროექტის ფარგლებში წყლის მიწოდებულ მილზე დაერთდება რეზერვუარიდან მუზეუმის შენობამდე მცხოვრები მოსახლეობა. დანარჩენ მოსახლეობას, საშუალება ექნება წყალმომარაგების სისტემას მიუერთდეს ფუნქციონირების ფაზაში.

შეხვედრის დასასრულს ადგილობრივი მოსახლეობის წარმომადგენლებმა გამოხატეს დადებითი დამოკიდებულება ქვე-პროექტით გათვალისწინებული სამუშაოების მიმართ და გამოთქვეს იმედი, რომ სამშენებლო სამუშაოები დროულად დასრულდება.

შეხვედრის ფოტომასალა და შეხვედრაზე დამსწრეთა სარეგისტრაციო ფურცლის ასლი თანდართულია.

ოქმი მომზადებულია საქართველოს მუნიციპალური განვითარების ფონდის გარემოს დაცვისა და განსახლების სამსახურის სპეციალისტის ანა რუხაძის მიერ.

შეხვედრის ამსახველი ფოტომასალა



შეხვედრის მონაწილეთა რეგისტრაციის ფურცელი:

რეგიონული განვითარების პროექტი 2
 ქ. ვანის არქეოლოგიური მუზეუმის რეკონსტრუქცია
 გარემოსდაცვითი და სოციალური საკითხების საჯარო განხილვა
 10 მაისი 2016 წელი

შეხვედრაზე დასწრეთა რეგისტრაციის ფურცელი

	სახელი, გვარი	ორგანიზაცია/მოქალაქე	საკონტაქტო ინფორმაცია	ხელმოწერა
1.	თამარ ვახა	ვანის არქეოლოგიური მუზეუმი	ვანის არქეოლოგიური მუზეუმი T. 595-09-60-45	მ. ვახა
2.	მანანა ვაშაყვაძე	ვანის არქეოლოგიური მუზეუმი	ვანის არქეოლოგიური მუზეუმი T. 595-09-60-45	მ. ვაშაყვაძე
3.	ღამბაძე ანხაბიძე	ვანის არქეოლოგიური მუზეუმი	ვანის არქეოლოგიური მუზეუმი T. 558-36-88-23	ღამბაძე ანხაბიძე
4.	მამიაძე დიმიტრი	ვანის არქეოლოგიური მუზეუმი	ვანის არქეოლოგიური მუზეუმი T. 555-12-14-08	მ. დიმიტრი
5.	ნამბიძევილი სოსი	ვანის არქეოლოგიური მუზეუმი	599-63-63-27	ს. ნამბიძევილი
6.	ბეჟაძე დავით	მოქალაქე	595-11-75-74	ბ. ბეჟაძე
7.	ვოგბაძე ნინო	მოქალაქე	5-98-43-85-42	ნ. ვოგბაძე

8.	ՅՅՅԳԵՈՒ պայծառ	Ժողովուրդի պատմության և հասարակական գիտությունների ֆակուլտետի փոխգործակալ 599. 01. 92. 98	Գ. Գյուլյան
9.	ՁԻՏԻ ԲԼՈՍՏՅԱՆ	Բիւզնես-ընկերություն 551-13-91-87	Ն. Կ
10.	ՁԻՆԻՍ ԵՄՄԱՆՅԱՆ	Երկրաչափության և Կոսմոսի ֆակուլտետի ասիստենտ 595 30 80 73	Գրիգոր
11.	ՃԻՅՈՒՆ ԿՐՅՅՏ	Ճարտարապետության ֆակուլտետի ասիստենտ 597 42 42 63	Վ. Կրյան
12.	ՕՐԿԱՆՏ ԸՆԿԵՐՈՒԹՅՈՒՆ	Օրկանտի ֆակուլտետի ասիստենտ 591 245 763	Ս. Կ
13.	ՕՐԿԱՆՏ ԸՆԿԵՐՈՒԹՅՈՒՆ	Օրկանտի ֆակուլտետի ասիստենտ 577 60 20 11	Ս. Կրյան
14.	ՉԵՐԿՈՒ ՇՅԱԽՆԻԿ	Չերկուի ֆակուլտետի ասիստենտ 595-08-61-65	Ս. Կրյան
15.	ԿՈՄՅՈՒՆԻՍՏԻ ԳՈՒՄԲԱԿՆԻ	Կոմյունիստների ֆակուլտետի ասիստենտ 599-40-92-91	Կ. Կ
16.	ՕՐԿԱՆՏ ԸՆԿԵՐՈՒԹՅՈՒՆ	Օրկանտի ֆակուլտետի ասիստենտ 595 244-844	Ս. Կ
17.	ԿՈՄՅՈՒՆԻՍՏԻ ԳՈՒՄԲԱԿՆԻ	Կոմյունիստների ֆակուլտետի ասիստենտ 595-09-60-77	Ս. Կ
18.	ՏԵԼԵԿՈՒՆԻԱԿԱՆ ԸՆԿԵՐՈՒԹՅՈՒՆ	Տեղեկատվության ֆակուլտետի ասիստենտ 595-25-25-38	Ս. Կ

19.	565 მამუკაშვილი	4(2)ის, სპეციალური პროექტი	555-68-22-88 13001.	ა. ბაგრატიანი
20.	თამარ სპეციალისტი	306-ის სპეციალისტი თბილისი	591 19-57-19 d. 306-ის სპეციალისტი №13	ა. ბაგრატიანი
21.	გიორგი სპეციალისტი	306-ის სპეციალისტი თბილისი	595 09 62 97 პ. ან. სპეციალისტი №1825	ა. ბაგრატიანი
22.	ცხე მამუკაშვილი	306-ის სპეციალისტი თბილისი	306-ის სპეციალისტი 595 16-92-97	ა. ბაგრატიანი
23.	თბილისი	306-ის სპეციალისტი თბილისი	306-ის სპეციალისტი 595 508547	ა. ბაგრატიანი
24.	თბილისი	306-ის სპეციალისტი თბილისი	306-ის სპეციალისტი 595 908066	ა. ბაგრატიანი
25.	სპეციალისტი	306-ის სპეციალისტი	d. 306-ის 598 3722 77	ა. ბაგრატიანი
26.	მამუკაშვილი	4(2)ის, სპეციალური პროექტი	591-18-18-69 7. 306-ის	ა. ბაგრატიანი
27.	მამუკაშვილი	4(2)ის, სპეციალური პროექტი	595-54-54-03 306-ის სპეციალისტი	ა. ბაგრატიანი
28.	სპეციალისტი	306-ის სპეციალისტი თბილისი	595-11-92-90 306-ის	ა. ბაგრატიანი
29.	სპეციალისტი	306-ის სპეციალისტი თბილისი	577-60202L 306-ის სპეციალისტი	ა. ბაგრატიანი

30.	Քաղաքային խորհուրդ	Երևանի քաղաքի Երևանի քաղաքի	595 096149	Թ. Երևան
31.	Քաղաքային խորհուրդ	Երևանի քաղաքի Երևանի քաղաքի	595 501802	Թ.
32.	Քաղաքային խորհուրդ	Երևանի քաղաքի Երևանի քաղաքի	599 023 553	Ք. Երևան
33.	Քաղաքային խորհուրդ	Երևանի քաղաքի Երևանի քաղաքի	595 94 94 66	Թ. Երևան
34.	Քաղաքային խորհուրդ	Երևանի քաղաքի Երևանի քաղաքի	57764 44 86	Ք. Երևան
35.	Քաղաքային խորհուրդ	Երևանի քաղաքի Երևանի քաղաքի	557 02 33 53	Ք. Երևան
36.	Քաղաքային խորհուրդ	Երևանի քաղաքի Երևանի քաղաքի	591-14-06-44	Ք. Երևան
37.	Քաղաքային խորհուրդ	Երևանի քաղաքի Երևանի քաղաքի	5994034-86	Թ. Երևան
38.	Քաղաքային խորհուրդ	Երևանի քաղաքի Երևանի քաղաքի	599787724	Ք. Երևան
39.	Քաղաքային խորհուրդ	Երևանի քաղաքի Երևանի քաղաքի	59896402	Ք. Երևան
40.	Քաղաքային խորհուրդ	Երևանի քաղաքի Երևանի քաղաքի	599676760	Ք. Երևան

41.	201905 201905	326-600000000 0.0000, 0.0000, 0.0000	555-68-57-52	2. 4
42.				
43.				
44.				
45.				
46.				
47.				
48.				
49.				
50.				
51.				